

LÄNSSTYRELSEN
VÄSTERNORRLANDS LÄN

BESLUT

511-3183-02
(231-9791-98)

2002-06-14

(Delgivning)
Enligt sändlista

**BILDANDE AV HUMMELVIKS NATURRESERVAT I ÖRNSKÖLDSVIKS
KOMMUN, VÄSTERNORRLANDS LÄN.**

UPPGIFTER OM NATURRESERVATET

Reservatets benämning	Hummelviks naturreservat
Objektnummer	2202096
Kommun	Örnsköldsvik
Socken	Nätra
Fastighet	del av fastigheten Hummelvik 1:9
Markägare	Johnny Granlund
Servitut	Väg, vattentäkt och vattenledning för Örnsköldsvik, Hummelvik 1:34. Väg för Örnsköldsvik, Hummelvik 3:137. Kraftledning mm för Sollefteå, Forse 2:2.
Gemensamhetsanläggning	Hummelvik GA:2, Hummelviks Fäbodars vägsamfällighet
Lägesbeskrivning	ca 2,5 km söder om Köpmanholmen
Gröna kartan	19I SO
Mittpunkt	X-koordinat 7006633, Y-koordinat 1639386
Gräns	Reservatets gräns är markerad på karta, bilaga 1
Areal	252 ha
Därav landareal	252 ha
Naturtyper	Barrblandskog 91 ha Lövskog 10-30 år 12 ha Myr 9 ha Hällmarkstallskog 140 ha
Naturgeografisk region	28 a, sydligt boreala kuperade områden
Reservatsförvaltare	Länsstyrelsen i Västernorrlands län

LÄNSSTYRELSENS BESLUT

Med stöd av 7 § naturvårdslagen (1964:822) beslutar länsstyrelsen att del av fastigheten Hummelvik 1:9 skall utgöra naturreservat. Området är inritat på till beslutet hörande karta, bilaga 1.

För att trygga ändamålet med naturreservatet förordnar länsstyrelsen med stöd av 8-10 §§ naturvårdslagen samt 9 och 10 §§ naturvårdsförordningen (1976:484) att de föreskrifter samt vård- och förvaltningsbestämmelser som framgår av detta beslut skall gälla beträffande naturreservatet.

Med stöd av 3 § naturvårdsförordningen utses länsstyrelsen till förvaltare av reservatet.

Med stöd av 9 § naturvårdsförordningen beslutar länsstyrelsen att fastställa bifogad skötselplan, bilaga 2.

Detta beslut har meddelats med stöd av naturvårdslagen. Upplyningsvis vill länsstyrelsen nämna att från och med den 1 jan 1999 gäller miljöbalken, som ersatt bl a naturvårdslagen. Enligt lag om införande av miljöbalken (SFS nr 1998:811), gäller dock att ärenden som inletts före balkens ikraftträdande skall handläggas och bedömas enligt äldre bestämmelser, d v s som i detta fall föras till beslut enligt naturvårdslagen. De föreskrifter m m som meddelats i beslutet med stöd av naturvårdslagen äger tillämplighet med stöd av miljöbalken.

SYFTE

Syftet med reservatet är att bevara ett under senare tid relativt opåverkat och stort kustnära skogsområde, där skogen innehåller naturskogsstrukturer, såsom döda stående och liggande träd, som annars saknas i dagens produktionsskogar. Området ska skyddas i syfte att bevara biologisk mångfald.

Syftet är även att - inom ramen för ovannämnda syften - ge allmänheten möjlighet till naturupplevelse och göra delar av området tillgängligt för allmänhetens friluftsliv.

RESERVATSFÖRESKRIFTER

A. Föreskrifter enligt 8 § naturvårdslagen om inskränkningar i rätten att förfoga över fastigheter inom reservatet.

Utöver vad som för övrigt gäller är det förbjudet att

1. uppföra byggnad eller annan anläggning
2. bedriva täkt, anordna upplag, borra, spränga, schakta, gräva, utfylla, tippa eller på annat sätt skada mark och block utan länsstyrelsens tillstånd
3. dika, dikesrensa eller dämna
4. dra fram permanent mark- eller luftledning, stängsel eller hägnad
5. anlägga väg, stig eller spång
6. avverka eller skada växande eller döda, stående eller omkullfallna träd och buskar
7. sprida kemiska eller biologiska bekämpningsmedel, kalk eller gödselmedel
8. inplantera djur, växter eller andra organismer
9. framföra motordrivet fordon annat än på befintlig väg och med undantag för uttransport av älgar
10. upplåta området för militär övningsverksamhet eller idrottstävling

B. Föreskrifter enligt 9 § naturvårdslagen angående markägares eller annan sakägares skyldighet att tåla visst intrång

Markägare och innehavare av särskild rätt till marken förpliktigas tåla att följande åtgärder vidtas för att tillgodose ändamålet med reservatet

1. upphuggning och markering av reservatsgränsen
2. uppsättning av informationstavlor
3. anläggning och underhåll av stigar
4. uppförande av en rastplats
5. skötsel av skogsmarken enligt skötselplan
6. kontrollerade bränningar i naturvårdande syfte enligt särskild plan
7. undersökningar av mark, vatten, vegetation och djurliv

C. Föreskrifter enligt 10 § naturvårdslagen om vad allmänheten har att iaktta inom naturreservatet

Utöver vad som för övrigt gäller är det förbjudet att

1. bryta kvistar, fälla eller på annat sätt skada levande eller döda, stående eller omkullfallna träd och buskar.
2. plocka, gräva upp eller skada växter, lavar eller vedlevande svampar. Bär och matsvamp får dock plockas
3. göra upp eld annat än på anvisad plats
4. klättra i boträd eller på annat sätt medvetet störa eller skada djurlivet
5. samla insekter, snäckor eller andra djur
6. framföra motordrivet fordon, inklusive snöskoter, annat än på befintlig väg
7. skada mark och block
8. medföra ej kopplad hund eller annat lösgående husdjur. Undantag gäller för hund vid den jakt som får bedrivas i reservatet.
9. sätta upp skylt, tavla, affisch eller göra inskrift
10. utföra vetenskapliga undersökningar utan länsstyrelsens tillstånd
11. bedriva organiserat friluftsliv i kommersiellt syfte utan länsstyrelsen tillstånd

Föreskrifterna under A och C ovan ska inte utgöra hinder för underhåll och förbättring av befintlig väg, vattentäkt och vattenledning, underhåll, felavhjälpning och ombyggnad av kraftledning, samt de åtgärder som behövs för reservatets skötsel enligt fastställd skötselplan (bilaga 2).

Föreskrifterna under punkten C gäller även fastighetsägare och innehavare av särskild rätt till fastighet när de inte utnyttjar sin rätt att bruka fastigheten.

SKÅLEN FÖR BESLUTET

- **Sammanfattande beskrivning av området**

Hummelviks naturreservat är starkt kuperat med höjdvariationer från 10 m ö h i anslutning till vägen i områdets södra del till de högsta partierna i områdets centrala del på 210 m ö h. Bergrunden består av rapakivgranit. De högre partierna präglas av hållmark. I svackor och på terrasser finns en svallad morän med ett flertal mindre klapperfält. De brantaste partierna ligger i områdets västra och södra del.

Området är variationsrikt med bergsmassiv, höjdlägesmyrar, hållmarkstallskog, tallskog och lägre liggande granskogspartier. Hållmarkstallskogen domineras naturligtvis av tall men här och var förekommer underväxt av gran. Många tallar är knotiga och förmodligen över 300 år gamla. Högt skyddsvärde har tallnaturskogspartierna med de knotiga mycket gamla tallarna i nära anslutning till klapperfälten. Andra partier med höga naturvärden är barnaturskogen runt Slåttmyrorna, den lövrika sluttningen i områdets södra del samt klubbalsumpskogen

söder om vägen. Att området härjats av bränder är synligt överallt i form av kolade stubbar och lågor av tall. Huggningsingrepp är synliga i form av äldre avverkningsstubbar i stort sett över hela området. Utmed Fäbodbergets södra brant och ända ned till vägen förekommer relativt stora arealer 10-30 årig ungskog,. Den består av tät, nästan ogenomtränglig lövskog som domineras av björk, men det förekommer även rikligt med asp och rönn, och enstaka gran. Längre upp i denna sluttning står även ett fåtal äldre aspar och sälgar som sparats

Exempel på rödlistade arter i området är stjärntagging, hängticka, gräddporing och läderlappsav.

I södra delen av klapperfältet längs stigen till Stortjärnen finns en fornlämning i form av boplatsgropar.

• Ärendets beredning

Områdets höga naturvärden uppmärksammades i samband med Skogsvårdsstyrelsens nyckelbiotopsinventering 1994. I området finns sex nyckelbiotoper och elva områden med naturvärden.

Två anmälningar om föryngringsavverkning lämnades in till Skogsvårdsstyrelsen 1998-10-26 och 1998-11-25. Anmälningarna var totalt på ca 63 ha och berörde tre nyckelbiotoper och åtta områden med naturvärden i området .

Den 3 december 1998 fattade länsstyrelsen beslut angående förbud enligt 11 § naturvårdslagen (interimistiskt naturreservat) på del av fastigheten Hummelvik 1:9.

Området ingår i riksintresse för naturvård och friluftsliv enligt 3 kap 6 § MB och ingår i Höga kusten-området som i sin helhet är utpekade som riksintresse, enligt 4 kap 1-3 §§ MB, på grund av sina natur- och kulturvärden. Turism och friluftsliv ska särskilt beaktas. I Örnsköldsviks kommuns översiktsplan (antagen 1999-12-20) redovisas två naturvårdsobjekt som till stor del sammanfaller med reservatet (84392, 84393), ett av dessa är även utpekade som ett ekologiskt känsligt område (E222). I fördjupning av översiktsplan för kustområdet antagen 1991-01-28 utpekade området som värdefullt för naturvård och friluftsliv, med särskilda rekommendationer för bebyggelse, skydd, vattenföretag, skogsbruk mm. Enligt översiktplanen ska kommunen i all sin planering i möjligaste mån skydda de områden med naturvärden som redovisas i översiktplanen. Inga motstående intressen finns redovisade och ett bildande av naturreservat bedöms förenligt med riktlinjerna i översiktplanen.

För strandremsan längs Näskefjärden och Stråsundsviken gäller utökat strandskydd till 200 meter.

Naturreservatet ingår i det av UNESCO i november 2000 utpekade världsarvet Höga Kusten.

Vid remissbehandlingen av ärendet har yttrande inkommit från Naturvårdsverket, Skogsvårdsstyrelsen, Riksantikvarieämbetet, Hummelviks Fäbodars samfällighetsförening, Örnsköldsviks kommun, Graninge Nät AB, Sveriges Geologiska Undersökning (SGU), samt markägarna till Hummelvik 1:34.

Alla remissinstanser tillstyrker att naturreservat bildas. Hummelviks Fäbodars samfällighetsförening framför synpunkter på underhåll och förbättringsåtgärder som är och kan bli aktuella på befintlig väg. Graninge Nät AB framför synpunkter på underhåll/felavhjälpning och ombyggnation av kraftledning. Markägarna till Hummelvik 1:34 framför synpunkter på tillfartsväg till sin fastighet.

Markägaren har förelagts att yttra sig över reservatsförslaget, men har inte inkommit med några synpunkter.

- **Länsstyrelsens bedömning**

Länsstyrelsen har i möjligaste mån tagit hänsyn till inkomna synpunkter genom bearbetning av föreskrifter, områdesbeskrivning och skötselplan.

Områdets främsta värde är det kustnära läget i kombination med dess storlek och relativa orördhet. Blandningen av höjdlägesmyrar, bergsmassiv, klapperfält, hållmarkstallskog, tallnaturskog samt lägre liggande sumpskog och granskogspartier gör området mycket variationsrikt och omväxlande.

Lanspråktagande av mark för bildande av naturreservat innefattar en begränsning av den enskildes rådighet över sin egendom. Sådan inskränkning av den enskildes rådighet får enligt 2 kap 18 § regeringsformen endast ske då detta krävs för att tillgodose angelägna allmänna intressen. Bildande av naturreservat för att bevara biologisk mångfald och att vårda och bevara värdefulla naturmiljöer är ett sådant angeläget allmänt intresse.

Länsstyrelsen bedömer att skogsbruk, andra arbetsföretag eller anläggningar ej går att förena med bevarande av områdets naturvärden. Området är av stort värde för bevarande av den biologiska mångfalden. Detta är därför enligt länsstyrelsen uppfattning ett område som bör skyddas i form av naturreservat enligt 7 § naturvårdslagen.

Även vid beslut om vilka inskränkningar av ägarens förfoganderätt som skall gälla till följd av reservatsbeslutet skall en intresseavvägning göras mellan å ena sidan den enskildes intressen och å andra sidan behovet av begränsningar. Länsstyrelsen anser att inskränkningarna i markägarens rådighet inte sträcker sig längre än vad som är oundgängligen nödvändigt för att uppnå syftet med naturreservatet. Länsstyrelsen bedömer att föreskrifterna är ändamålsenliga med hänsyn till reservatets syfte.

Vad härefter avser ersättningsfrågan har det mellan markägaren och statens förhandlare, Öhman&Stefansson AB, förts förhandlingar i syfte att träffa en överenskommelse om ersättnings storlek. Dessa förhandlingar har tyvärr inte slutat med att parterna kunnat komma överens. Markägaren är emellertid tillförsäkrade ersättning för rådighetsinskränkningen, antingen genom att överenskommelse träffas inom ett år efter den dag reservatsbeslutet vinner laga kraft eller ytterst, att ersättnings storlek fastställs i domstol.

Länsstyrelsen bedömer att reservatsbildningen är förenlig med hushållningsbestämmelserna i naturresurslagen och med den för området gällande översiktsplanen.

HUR MAN ÖVERKLAGAR

Den som vill klaga över detta beslut skall skriva till regeringen, men skicka eller lämna skrivelsen **till länsstyrelsen**, postadress: Länsstyrelsen, Samhällsbyggnadsavdelningen, 871 86 HÄRNÖSAND.

Skrivelsen skall ha kommit in inom tre veckor från den dag Ni fick del av beslutet. I skrivelsen skall Ni ange vilket beslut som överklagas och den ändring som begärs. Skriv namn, adress, telefonnummer och ärendets nummer. Om ni önskar ytterligare upplysningar, ta kontakt med Britt Marie Lindström, telefon 0611-349211, fax 0611-349377.

Beslutet ska kungöras i länets författningssamling och i ortstidningarna Örnsköldsviks Allehanda och Tidningen Ångermanland.

Beslut i detta ärende har fattats av länsstyrelsens styrelse. I beslutet deltog landshövding Gerhard Larsson, ordförande, jämte ledamöterna Jan Sjödin, Elisabet Lassen, Arne Englund, Ewa Back, John Norberg, Håkan Höglin, Ingvar Byström, Willis Bergquist, Sigge Godin samt ersättarna Inger Grelsson, Harry Jonsson, Sonny Lundberg, Göran Sydhage och Lo Högberg.

I den slutliga handläggningen av detta ärende har deltagit avdelningschef och länsarkitekt Leif Kåsthag, bitr länsarkitekt Bo Halvarsson, länsantikvarie Robert Olsson, 1:e länsassessor Lars Nyberg, naturvårdsdirektör Leif Göthe och biolog Britt Marie Lindström, föredragande.



Gerhard Larsson
Landshövding



Britt Marie Lindström

Bilagor

- 1 Beslutskarta
- 2 Skötselplan
- 3 Områdesbeskrivning

Hummelviks naturreservat



© Lantmäteriet, 2000. Ur GSD-Geografiska Sverigedata, Dnr:L2000/2620-Y

 Reservatsgräns

Skala 1:15000

0 400 800 meter



Tillhör länsstyrelsens beslut
dnr 511-3183-2002 (231-9791-98)

SKÖTSELPLAN FÖR HUMMELVIKS NATURRESERVATET

Syftet med säkerställande och skötsel

Syftet med reservatet är att bevara ett under senare tid relativt opåverkat och stort kustnära skogsområde, där skogen innehåller naturskogsstrukturer, såsom döda stående och liggande träd, som annars saknas i dagens produktionsskogar. Området ska skyddas i syfte att bevara biologisk mångfald.

Syftet är även att - inom ramen för ovannämnda syften - ge allmänheten möjlighet till naturupplevelse och göra delar av området tillgängligt för allmänhetens friluftsliv.

Syftet ska nås genom att

- Delar av området får utvecklas fritt av naturligt förekommande processer
- De lövrika bestånden bibehåller ett högt lövinslag
- Enklare anordningar för friluftslivet iordningställs

Beskrivning av området

Biologiska bevarandevärden

Se bilaga 3, utdrag ur Göran Erikssons inventering av Hummelvik samt artlista.

Friluftsliv

Reservatet gränsar i sydost (Stråsundsviken), sydväst (Hummelviksbodarna) och i väster (strandremsan mot Näskefjärden) till sommarstugebebyggelse.

En stig går från vägen i söder upp till Stortjärnen i norra delen av reservatet. Stigen nyttjas troligtvis främst av sommargäster.

Skötselåtgärder

Indelning i skötselområden

Området har indelats i 2 skötselområden, se karta 2.

- **Skötselområdet 1**

Övergripande mål

Ändamålet med skötselområdet är att bevara ett lövrikt skogsområde

Skötselåtgärder

Området ska bibehålla ett högt lövinslag. Detta kan medföra att ingrepp kan komma att göras inom området i framtiden t ex plockhuggning och eller ringbarkning av gran för att gynna lövträd, då främst asp. Inom den närmaste tioårsperioden bedöms inga åtgärder var aktuella. Åtgärderna kommer att utföras efter samråd med markägaren.

- **Skötselområde 2**

Övergripande mål

Skogen, hållmarkstallskogen och klapperfälten ska få utvecklas fritt av naturligt förekommande processer. Myrarna ska utvecklas fritt utifrån naturliga hydrologiska processer.

Skötselåtgärder

Inga skogsbruksåtgärder får vidtas utan skogsbestånden skall lämnas till fri utveckling. Spår efter tidigare skogsbränder finns i flera av skogsbestånden inom området. Områdets belägenheten kan dock göra området olämpligt för naturvårdsbränningar av säkerhetsskäl. Om naturvårdsbränning anses möjlig i området ska en särskild brandplan för reservatet upprättas. Andra skötselåtgärder i syfte att efterlikna den naturliga brandstörningen, kan komma att bli aktuella i framtiden. Dessa åtgärder, t ex röjning av granunderväxt eller ringbarkning av träd, kommer då att utföras efter samråd med markägarna. Klapperfälten och myrarna ska lämnas till fri utveckling

Brand

Eventuella naturvårdsbränningar skall följa riktlinjerna i länsstyrelsens bränningspolicy. Om spontan brand uppkommer inom reservatet bör släckning inriktas mot naturliga avgränsningar eller mot reservatets ytterkanter om räddningschefen anser att branden härmed slutligen kan bekämpas. All brandbekämpning skall ske med så skonsamma metoder som möjligt och med största hänsyn till mark, vegetation och vatten



Jakt

Jakträttsinnehavaren har att noga följa gällande lagar och bestämmelser rörande jakt samt övriga för naturreservatet gällande föreskrifter. När jakt i reservatet pågår skall ett anslag sättas upp på informationstavlan vid reservatsgränsen. Terrängtransport av skjutna älgar får ej ske så att markskador och spårbildning uppstår. Jaktorn får inte uppföras och siktgator får inte röjas utan samråd med länsstyrelsen.

Skötselområden Hummelviks naturreservat



© Lantmäteriet 1998. Ur GSD - Digitalt ortofoto
dnr. 507-98-3015.

-  Skötselområde
-  Reservatsgräns

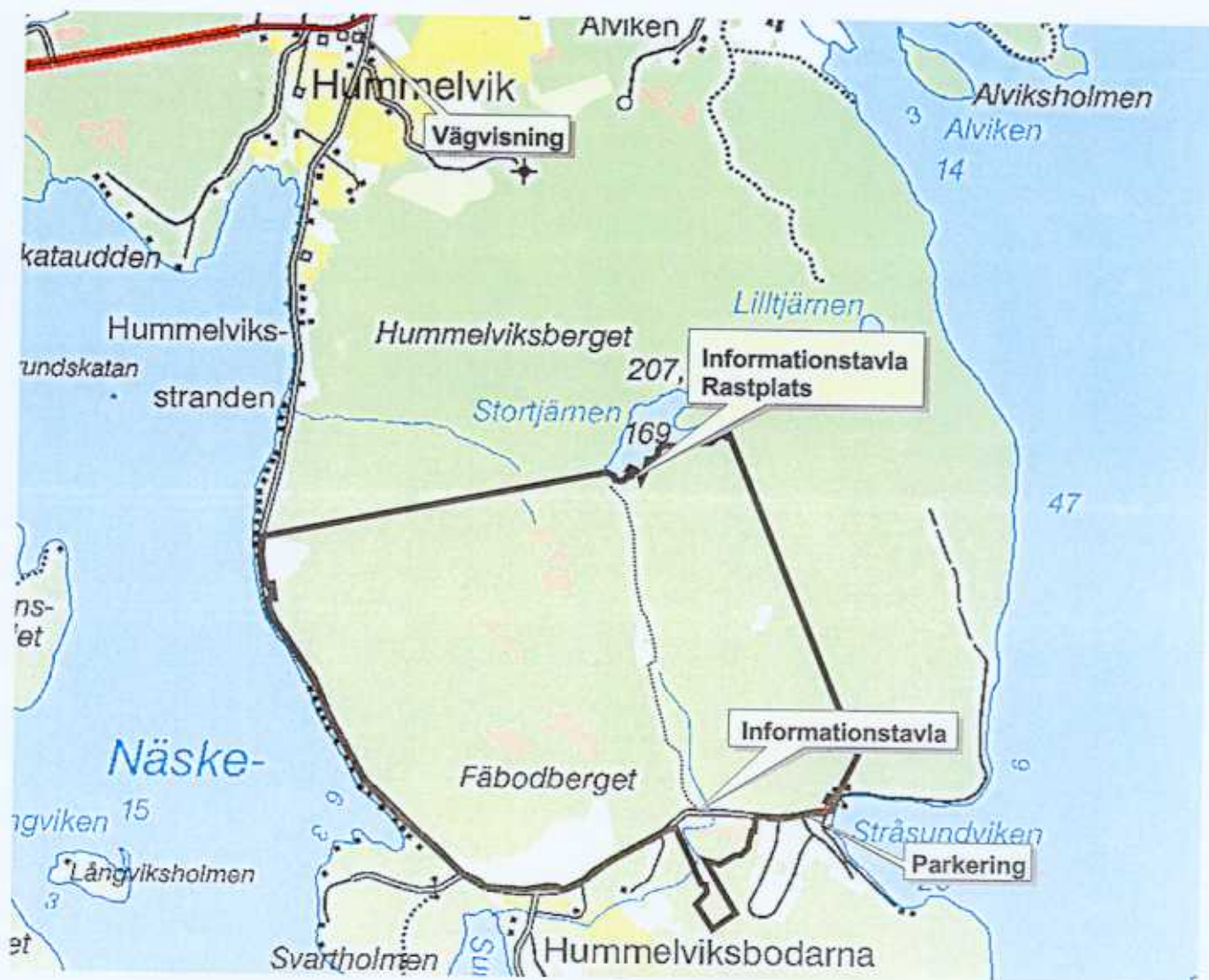
Skala 1:15000



Tillhör länsstyrelsens beslut
dnr 511-3183-02 (231-9791-98)

Skötselkarta Hummelviks naturreservat

Karta 3



© Lantmäteriet, 2000. Ur GSD-Geografiska Sverigedata, Dnr:L2000/2620-Y

Skala 1:25000

0 500 1000 1500 meter



-  Reservatsgräns
-  Befintlig stig

Tillhör länsstyrelsens beslut
dnr 511-3183-02 (231-9791-98)

Anordningar för friluftslivet

Det övergripande målet för friluftslivet är att göra delar av området tillgängligt för allmänhetens friluftsliv.

Området och dess naturvärden är föga känt av allmänheten. Med en ökad information i samband med reservatsbildning kan besöksfrekvensen komma att öka. Detta bedöms inte hota naturvärdena i reservatet.

Området nås lättast via bilvägen från Köpmanholmen till Stråsundsviken.
Vägskyltning till reservatet skall ske från vägen vid Hummelvik, se karta 3.

Parkeringsplats finns inom detaljplanen vid Stråsundsviken, se karta 3. Kontakt ska tas med markägaren om möjlighet att använda parkeringen för besökare till reservatet. Om detta inte är möjligt måste parkeringsmöjligheter ordnas i anslutning till befintlig väg.

Informationstavla sätts upp där stigen börjar vid vägen i södra delen av reservatet och vid Stortjärnen, se karta 3. En kort, allmän beskrivning av reservatet läggs ut på länsstyrelsens hemsida.

Stigen som går från vägen i söder upp till Stortjärnen ska underhållas. Om besöksantalet ökar ska stigen förlängas så att den passerar Slåttmyrorna och hållmarkerna i områdets centrala delar.

En **rastplats** med **eldstad** ska iordningställas vid Stortjärnen, se karta 3. Ved ska tillhandahållas av naturvårdsförvaltaren.

Inga sopbehållare kommer att sättas upp vare sig inom reservatet eller utanför. Besökare skall uppmanas att ta med sig eventuellt avfall.

Utmärkning

Reservatet skall märkas ut enligt svensk standard (SIS 03 15 22) genom målning på träd inom reservatet i gränsgatan och uppsättning av stolpar med reservatsbricka i gränsvinklar och där det är naturligt för besökare att korsa reservatsgränsen (skogsbilvägar, stigar osv).

Tillsyn

Länsstyrelsen tecknar avtal med entreprenör för skötsel och tillsyn av reservatet.

Dokumentation och uppföljning

Den som ansvarar för tillsyn är ansvarig för att utförda åtgärder och kostnader dokumenteras för att möjliggöra uppföljningar och utvärderingar. Skötselåtgärderna i område 1 och 2 ska

noga dokumenteras. En utvärdering av skötselåtgärderna ska göras inom 10 år efter att åtgärden utförts.

Finansiering av naturvårdsförvaltning

Finansiering av iordningställande och årligt underhåll sker genom tillgängliga medel från naturvårdsverket.

Litteratur/ underlag

- Skogvårdsstyrelsens nyckelbiotopsinventering 1994. Tomas Rask, Örnsköldsvik
- Eriksson G. 1999: Inventering av naturskog som underlag för reservatsbildning. Opublicerad arbetsrapport. Länsstyrelsen.
- Riktlinjer för bränning i skog och mark.. 2001-06-18. Länsstyrelsen i Västernorrlands län 72-06601-2001.

Artlista

Arter		Avdelningar	Substrat	Hotk.	Leg
<i>Antrodia pulvinascens</i>	Veckticka	M	Asp	(NT)	GE
<i>Asterodon ferruginosus</i>	Stjärntagging	B	Tall	(NT)	GE
<i>Cystostereum murrayi</i>	Doftskinn	G, M, E	Gran	(NT)	TR/GE
<i>Inonotus rheades</i>	Rävticka	H			TR
<i>Leptoporus mollis</i>	Kötticka	G	Gran	S	GE
<i>Oligoporus cerifluus</i>	Hängticka	D	Tall	(VU)	GE
<i>Oxyporus corticola</i>	Barkticka	I, M	asp	S	TR/GE
<i>Phellinus chrysoloma</i>	Granticka	Spridd	Gran	Ny	GE/TR
<i>Phellinus ferrugineofuscus</i>	Ullticka	N, B, K			GE/TR
<i>Phellinus nigrolimitatus</i>	Gränsticka	K	gran	(NT)	TR/GE
<i>Skeletocutis lenis</i>	Gräddporing	B, K, A	Tall	(VU)	GE
<i>Arthonia vinosa</i>	Rostfläck	C, B	Asp/björk	S	GE
<i>Bryoria nadvornikana</i>	Violettblå tagellav	M, E, A	Gran	(NT)	GE/TR
<i>Calicium denigratum</i>	Blanksvart spiklav	C	Tall	S	
<i>Collema nigrescens</i>	Läderlappslav	A	Asp	(NT)	GE
<i>Hypocenomyce anthracophila</i>	Kolflarnlav	B	Kolad tall	S	GE
<i>Leptogium saturninum</i>	Skinnlav	H	asp	S	TR/GE
<i>Lobaria pulmonaria</i>	Lunglav	M, N, F, G	Asp/sälg	S	GE/TR
<i>Microcalicium ahlneri</i>	Kortskaftad ärgspik	A	Tall		GE
<i>Nephroma spp</i>	Njurlavar	M	Asp/sälg	S	GE/TR
<i>Parmeliella triptophylla</i>	Korallblylav	H, I, E, F	Asp	S	GE/TR
<i>Phaeocalicium spp.</i>	Kvistspikar	M, A	Aspkvistar		GE
<i>Calla palustris</i>	Missne	N		S	TR

Fynduppgifter: GE= Göran Eriksson TR= Tomas Rask S=signalart (XX) = hotkategori
Avdelningar, se G Erikssons inventering, bilaga 3

Hotkategorierna är framtagna av Artdatabanken

RE = Försvunnen (Regionally Extinct)

CR = Akut hotad (Critically Endangered)

EN = Starkt hotad (Endangered)

VU = Sårbar (Vulnerable)

NT = Missgynnad (Near Threatened)

Områdesbeskrivning

bilaga 3

Utdrag ur "Inventering av naturskog som underlag för reservatsbildning"

(I beskrivningen hänvisas till tidigare hotklassificering av rödlistade arter, i tabellen "Artlista" i slutet av dokumentet finns även de nya hotkategorierna införda.)

Hummelvik

Göran Eriksson 1999-09-30

Områdesvisa beskrivningar: Bäckravin och delobjekt upp mot Stortjärnen A, B, C, D, E och F

I objektets södra del på väg upp norrut går en djupt nedskuren blockrik bäckravin som flankeras av ett större antal gråal, asp, björk och en del gran. Enstaka asp och björk är medelålders. I bäckravins slutning ligger rikligt med död lövved, företrädesvis gråal av kläna dimensioner. Här förekommer även löst springande järpungar i branten. Bäckravins ogenomtränglighet, fuktighet och mängden död ved gör den mycket skyddsvärd

A (2)*

Brandpräglad sydbrant med högvuxen gran, tall, asp, och björk, men framför allt god föryngring av asp. På en del smågrenar som fallit från döende aspar förekommer rikligt med både kvistspik (*Phaeocalicium populneum* H4) och osepterad kvistspik (*Phaeocalicium praecedens* H4), som är bra indikatorer på äldre aspbestånd. På andra aspar finns även läderlappslav (H4) och skinnlav. Här finns även en del död stående och liggande död ved av gran och tall. I en sydbrant som denna med solexponerade lågor kan man inte förvänta sig några rödlistade vedsvampar. Dessa solexponerade tall och granlågor är däremot utmärkta substrat för ett stort antal arter insekter. Här finns också ett fåtal grövre relativt murkna tallågor. I branten har avverkningar förekommit och äldre stubbar finns utmed hela slutningen. I områdets östra del ligger ett fåtal huggna lumpade talltoppar. I denna del är förekomsten av död ved rikligare och enstaka tallhögstubbar kan ses här och var.

Utmed denna del av branten förekommer synliga tecken på att området härjats av bränder. Flera stubbar med brandljud finns och en stubbe uppvisade fyra bränder i serie. På denna stubbes murkna nordsida sitter kortskaftad ärgspik (*Microcalicium Ahlneri* H4) som är en bra karaktärsart på äldre murkna tallstubbar.

B (2)*

Gränisar i söder och väster mot område C och sträcker sig mellan två bergsmassiv avsmalnande norrut mot klapperstensfältet E. Här följer en mindre stig norrut ända fram till Stortjärnen. Skogen är grandominerad och flerskiktad. Åldersspridningen är låg och de flesta äldre granarna är i 110-120 års åldern. Ett flertal tallar som åldersbestämdes är idag ca 120 år gamla. På grund av bitvis hög slutenhet självgallras gran. Här förekommer en mängd äldre avverkningsstubbar från huggningar för ca 100 år sedan av både tall och gran. Detta visar sig även tydligt i borkkärnomas årsringsutveckling, då tillväxtreaktionen förändras kraftigt för ca 95 år sedan. Ett provhugg med yxa på grövre tallhögstubbe. Fläckvis är lövandelen hög med

medelålders gruppställd asp och björk, men även en del rönn förekommer. Detta löv är förmodligen uppkommet som ett resultat av de tidigare huggningarna. Även yngre plantor av björk och rönn förekommer och dessa kommer att få det svårt när granen tar över, men också på grund av det nuvarande höga betetrycket. När det gäller granlågor är dessa av relativt klena dimensioner och förekommer spritt i hela området och dessutom av mer eller mindre samma nedbrytningsgrad. Här gjordes en observation av större hackspett, och troligen gråspett.

Synliga tecken på att bränder härjat i området vid ett flertal tillfällen finns i enstaka högstubbar som uppvisar fyra bränder i serie. På dessa finns bohål och i den murkna veden sitter kortskaftad ärgspik (*Microcalicium ahlneri* H4). Andra spår efter bränder är kolade tallågor och på den murkna veden under ett par sådana tallågor sitter gräddporing (*Skeletocutis lenis* H4) och stjärntagging (*Asterodon ferruginosus* H4).

C (1)*

Urskogslignande bergsområde av impedimentkaraktär med branta lodytor och stora flyttblock, även en del mindre rasbranter. Här finns skorstensliknande tallstubbar med bohål och ett flertal lavklädda tallågor. Tallågor som är solexponerade och viktiga substrat för insekter. Trots sydbranten har en del block riklig mosspåväxt. Här finns också ett större antal äldre knotiga tallar som ej gick att åldersbestämma på grund av rötade stammar. Men dessa är säkert mycket, mycket gamla. I östra delen finns ett mindre klapperstensfält och omgärdat med en del högvuxen gran. Även enstaka äldre asp förekommer och på dess nordvända sida växer korallblylav och rostfläck.

Även här finns spår efter bränder i form av högstubbar med brandljud men även en del tall med nästan övervallade brandljud. På en av tallhögstubbarna i östra delen finns ett tydligt yxprovhugg i syfte att identifiera röta. Inga avverkningsstubbar.

D (2)*

Blockigt, bergigt område med äldre tall, högstubbar och torrträd. En del högstubbar med bohål. Även senvuxna granar förekommer. En av de kolade tallhögstubbarna uppvisade fem bränder i serie. Trots blockigheten finns ett flertal äldre avverkningsstubbar av tall, men inga tecken på sentida ingrepp. En yngre generation tall är på väg att ta över de äldres plats i framtiden. Det löv som finns här är endast klen asp och björk. På vissa block lutar sig en del tallågor, dock utan rödlistade arter. Under en grov tallgren, nedsänkt något i mossa gömmer sig däremot en hängticka (*Oligoporus cerifluus* H1), vilken idag är akut hotad. Som i objekt C förekommer även här knotiga tallar, men de är avsevärt av yngre ålder. Styrkan i detta område är den måttliga förekomsten av solexponerade torrakor och lågor av tall. Solexponerade tallågor härbärgerar endast ett fåtal rödlistade vedsvampar men dock ej här. Dessa lågor är däremot högkvalitativa substrat för bla en del insektsarter. Även här finns ett stråk av klapperstensfält.

E (2)*

Ett höjdlägesområde med klapperstensfält insprängt mellan två mindre bergsmassiv med senvuxen gran, äldre, knotiga, mycket gamla tallar, enstaka med breda kronor. Även denna del är brandpräglad genom förekomst av kolade tallhögstubbar och lågor. Enstaka tallhögstubbar har bohål och även frekvent med insektshål. Längre norrut mot övergången till område 09 uppträder högvuxen och mer hänslavsrik granskog. Granarna här är dessutom äldre än i södra delen med en längre utvecklad skrovelbark och de bör vara över 150 år gamla, men även yngre åldersklasser finns. Mängden död ved av gran är låg och förekommer bara

spritt här och var. Spår efter huggningar finns i form av äldre avverkningsstubbar från sekelskiftet. På bergshöjderna på varje sida upp från denna passage står äldre knotiga tallar. Fläckvis är det gott om yngre och äldre asp och en och annan sälg. Framfart av spillkråka är synbar på de äldre försvagade granindividerna. Doftskinn (*Cystostereum murrei* H4) och ullticka (*Phellinus ferrugineofuscus* H4) på granlåga.

Ett till största delen impedimentartat höghöjdsområde med ett litet tallurskogsparti som inte brunnit under de senaste 150 åren, därav de nu senvuxna granarna. Dessutom smärre områden med produktiv granskog. Området är i och för sig inte opåverkat men klapperstensfältet tillsammans med de äldre knotiga tallarna och senvuxna granarna är av högt skyddsvärde. Dessa gamla knotiga tallar kantade bredvid stigen och som vidare leder ner till den vackert belägna Stortjärnen är dessutom av högt rekreativt värde.

F (3)*

Stora partier av områdets södra del präglas av liknande struktur som i område E. Bergigt, stenigt med gammal senvuxen gran och spridd förekomst av knotiga äldre tallar. Längre norrut börjar skogen ändra karaktär och här börjar yngre tall dominera, med hållmarkstallskog i väster och barrblandskog i öster. De norra delarna av objektet innehar för övrigt inga större naturvärden men utgör en naturlig förbindelselänk ner till Stortjärnen. Inga rödlistade arter funna.

Områdena kring Slåttmyrorna G, H, I, J, K, L och M

G

Runt den norra av dessa mindre höglägesmyrar står idag en relativt högvuxen barrblandskog, bitvis med en del självgallrad gran. Granen dominerar dock. Trots detta förekommer död ved av tall i form av högstubbar och lågor av olika förmultningsgrad, även ett fåtal kolade lågor med brandljud. Den döda granveden är företrädesvis lågor av klenare dimensioner med avskalad bark vilket är karaktäristiskt för sådana lågor som legat solexponerat. En och annan fin högstubbe finns också. Torrträd av gran finns här och var, vissa med måttlig förekomst av hänglav.

Även runt den södra myrens omgivning dominerar granen men här är det inte lika frekvent med död liggande granved, men däremot förekommer här ett större antal torrträd av gran. Insprängt finns även medelålders asp. På en av de kolade stubbarna i området fanns tecken på fem bränder i serie. Dåligt med rödlistade arter förutom doftskinn på rotvälta av gran.

H (2)*

Området gränsar i söder mot fattig tallmyr av starr-fräken typ. Omedelbart norr om denna myr står en barrblandskog med svag dominans av tall och med hög andel asp och björk. I nordvästra delen dominerar gran men även där finns ett flertal asp och björk. God föryngring av gran. Här finns även fina högstubbar av tall, bland dessa en skorstenstall med nyligen byggt fågelbo. En annan stubbe av tall uppvisar fem brandljud. I områdets centrala del finns en större lucka med en grupp liggande död ved av gran. Ett mindre klapperstensfält förekommer på sydvästra sidan. Inga rödlistade arter funna.

I (2)*

Är mer eller mindre identiskt med område J. Huvudsakligen utgörs skogen av äldre senvuxen gran på bergigt stenig mark, en del med måttligt med hänglav. Några spridda överåriga tallar.

Det som finns av död ved är ytterst marginellt i form av ett fåtal torrträd, lågor och högstubbar. Inga rödlistade arter funna.

J (3)*

Höglägesmyr av fattig-ristyp omgärdad av bergbunden, blockig terräng. I denna terräng står äldre knotiga tallar, men som dock inte är lika mäktiga som i område I. Även högstubbar och lågor är av klenare dimensioner. Senvuxna granar finns spritt här och var. Synliga huggningsingrepp finns i form av äldre sågade avverkningsstubbar. Inga rödlistade arter funna.

K (2)*

Skogen väster om område J (mellan J och K) består av en flerskiktad yngre barrblandskog med ett visst björkinslag. Trivialt. De viktigaste partierna i område K finns i den östra och västra delen. Den mellanliggande centrala delen utgörs av genomhuggen trivial yngre barrblandskog med nästan total frånvaro av död ved och andra viktiga strukturer. Östra delen är på grund av huggningsingrepp ung med tall och gran blandat. De element som är viktiga här är enstaka högstubbar, kolade stubbar och lågor av tall. En del av dessa tallågor är relativt väl förmultnade. Under en sådan hittades gräddporing (*Skeletocutis lenis* H4). Denna del gränsar i söder mot hållmarkstallskog. Mängden död ved är låg.

Västra delen av område 14 är desto mer intressant. Skogen består av högväxande men ej grov gran med en del äldre tall, även inslag av medelålders asp och björk. Viktiga element här är ett flertal torrträd och högstubbar av gran och tall, samt lokalt ansamlat ett flertal stambrottslågor av gran i olika förmultningsgrader. Men det finns ännu mer död ved av gran i hela området, både stående, lutande och liggande. Även måttligt med lågor av asp och björk förekommer. Denna del av området sluttar åt väster och här rinner ett par mindre bäckar från myren. En väl synlig stig är upptrampad här. Äldre avverkningsstubbar står här och var och området verkar ha huggits vid två olika tillfällen eftersom det också förekommer yngre stubbar. Större block med lodytor i sydvästläge. Då och då möts man av brandskadade träd med brandljud. Enda rödlistad art som hittades var ullticka, och en inte alltför vanlig skinnsvamp med rabarberlukt som heter oljetagging (*Sistotrema raduloides*) och som kräver murken ved av asp men satt här under en murken björklåga. Här observerades även järphona med flyende ungar.

L (3)*

Blockrik grandominerad skog på frisk mark. Objektets sydöstra del har enstaka riktigt stora block övertäckta med mossa. Även yngre tall står här och även en och annan björk. Tall och gran är relativt högväxta och ett flertal når 20 meters nivå. Avverkningsstubbar från två olika huggningar förekommer. Medelålders aspar förekommer men sparsamt. Spår efter ett flertal bränder finns i en stubbe med fem bränder i serie. Mängden död ved är måttlig och det är mest torrträd och lågor av gran som finns spritt fördelat i hela området. Inga rödlistade arter funna.

M (1)*

Flerskiktat bestånd i svag västlig sluttning med ett stort lövinnehåll, framför allt asp. Både gran och asp är högväxta. Även en del äldre tall förekommer. Riktigt gammal gran och asp finns däremot inte. Granen kommer starkt underifrån. Aspen representeras i olika former både stående och liggande. En del högstubbar av asp har bohål. Den liggande aspen är i olika förmultningsgrader och karaktärsarter på asp har därför hittas tex. veckticka, barkticka, skinnlav, lunglav, hartsporing, och kvistspikar. I områdets västra del förekommer även ett

flertal björkar. Här finns även rikligt med stående, lutande och liggande död ved av gran i olika nedbrytningsgrader. Under besöket blev en tjäderhöna störd och ungarna skriker. Tecken på huggningsingrepp finns i form av äldre avverkningsstubbar från tidigt 1900-tal. Cirka femtio meter längre norrut avgränsas reservatsgränsen av ett ca 12-årig ungskog. Där står nu mest ung tall och björk men även gran. Österut gränsar objektet mot bergbrant innehållande tall.

N (1)*

Mosaikartat område med myr och sumpskog med mellanliggande grandominerat delområde. Den för breddgraden ovanliga klibbalen växer här rikligt tillsammans med gråal. Klibbalen föryngrar sig bra. Även en del resliga björkar förekommer. Äldre gran finns punktvis men även yngre gran kommer underifrån. Vissa delar är mycket täta, blöta och mer eller mindre ogenomträngliga. Fältskiktsarter är missne, kärrviol, kabbleka, vattenklöver, kråklöver, rödblåra samt rikligt med träjon. Fläckvis förekommer gott om död alved, både gråal och klibbal. Stubbar som brutits ned av blå styvskinn har ett rikt skorplavsamhälle. Här har en gång i tiden stått grov gran vilket syns i befintliga grova avverkningsstubbar. Här förekommer även en och annan asp och sälg.

Mellan dessa olika sumpskogspartier ligger ett mindre granbestånd insprängt. Granen är högvuxen men ej grov (bhd 30 cm). Flertalet granar är rötade och det finns en del död granved i form av lågor, högstubbar och många torrträd. Särskilt mot blötkärren står mycket ung död gran. Spillkråkeangrepp här och var visar på områdets värde för hackspettar. Vid besöket observerades dessutom en morkullehona ruvandes på fyra ägg. Föryngringen av gran och rönn är god. Fläckvis är det även gott om asp och i västra delen står en större grupp, många bevuxna med asptickor. Spår efter avverkningar förekommer i form av stubbar från en äldre huggning och en sen gallring. Artletande tyvärr inte möjligt för tillfället i detta mygghål.

Högintressant mosaik med död ved av en rad olika trädslag, gran, asp, gråal, klibbal och björk. Även rönn kanske har en chans att bli fullvuxen då betetrycket av älg verkar vara minimalt på grund av närheten till omgivande stugområde.

Värdebedömning (2)* och skötselråd

Områdets främsta värde ligger i att det på grund av sin topografi och belägenhet är ett relativt stort väglöst och av senare tids skogsbruk föga påverkat skogsområde. Blandningen av höjdlägesmyrar, bergsmassiv, hällmarkstallskog och dessemellan liggande lägre granskogspartier gör det mycket variationsrikt och omväxlande. Högt skyddsvärde har tallurskogspartierna med de knotiga mycket gamla tallarna. Detta i nära anslutning till klapperstensfält. Andra bevarandevärda partier är den lövrika sluttningen i områdets södra del. Synliga tecken på att Hummelviksområdet härjats av ett flertal bränder finns det bevis på nästan överallt. Därför är det asp som bitvis dominerar lövandelen, men det är även gott om björk. De många olika bevisen på att området härjats av flera olika bränder borde innebära ett skäl till att naturvårdsbränna vissa lämpliga delar av området. Området är definitivt inte opåverkat och avverkningsstubbar förekommer i stort sett i hela området förutom på de allra högst belägna delarna av förstaeliga skäl. Mångfalden av arter inom de organismgrupper som eftersökts har därför varit lågt till antalet.

Områdena kring Slåttmyrona ligger i nära anslutning till varandra och strukturmässigt avviker de inte nämnvärt från varandra. Det som avviker rejält är västra delen av objekt K med höga naturskogs-kvaliteter. Samtliga avdelningar bör lämnas för fri utveckling.

***Värdebedömning.** Grundat på en 4-gradig skala och baserat på förekomst av nyckelelement och strukturell variation som har betydelse för biologisk mångfald. (1= Urskogsartade barrskogsfragment 2= Område med naturvärde 3= Område med visst naturvärde 4= Område utan speciella naturvärden).

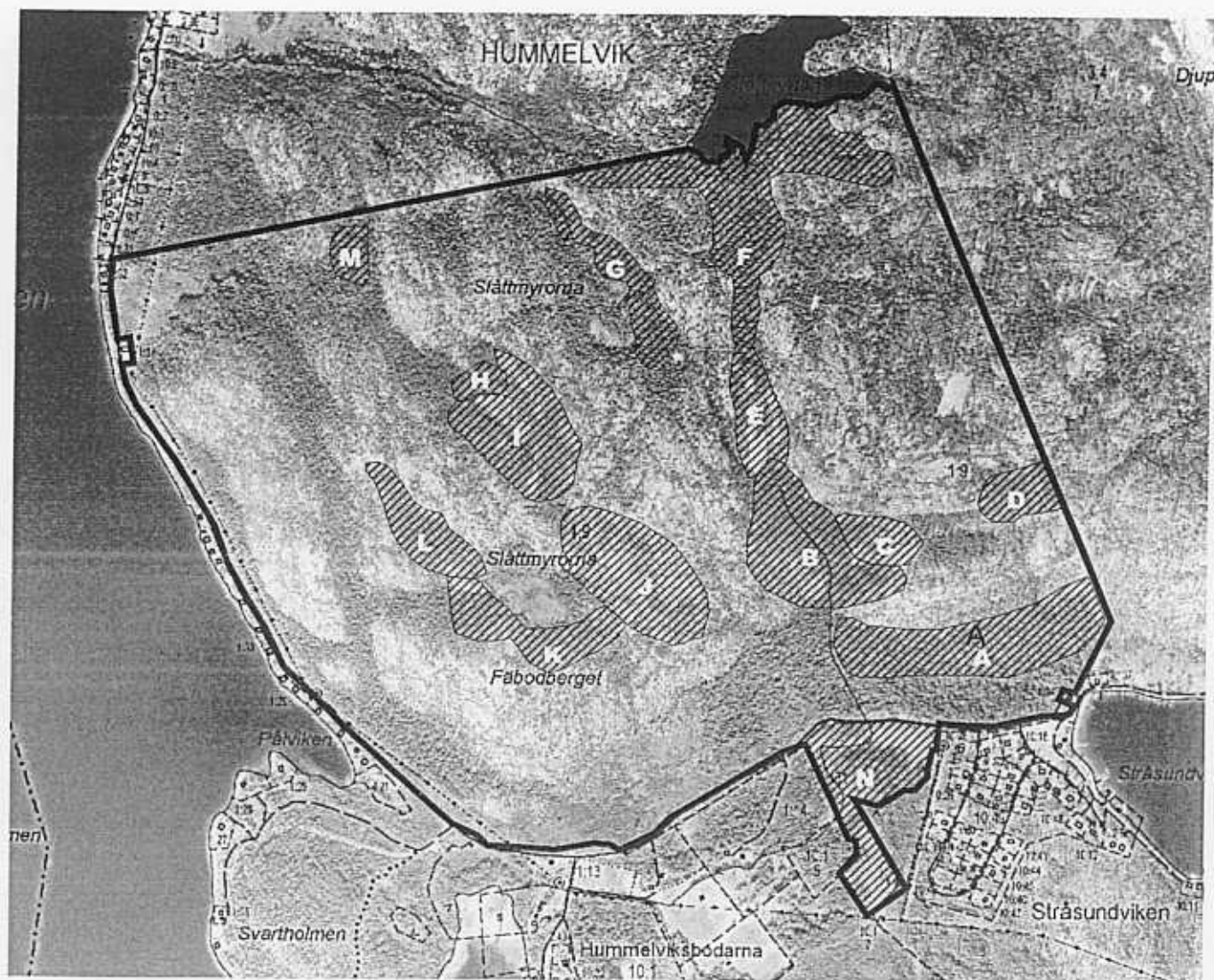
Artlista

Fynduppgifter: GE= Göran Eriksson TR= Tomas Rask S=signalart (XX) = Ny hotkategori från år 2000


Arter		Avdelningar	Substrat	Hotk.	Leg
<i>Antrodia pulvinascens</i>	Veckticka	M	Asp	4 (NT)	GE
<i>Asterodon ferruginosus</i>	Stjärntagging	B	Tall	4 (NT)	GE
<i>Cystostereum murrarii</i>	Doftskinn	G, M, E	Gran	4 (NT)	TR/GE
<i>Inonotus rheades</i>	Rävticka	H			TR
<i>Leptoporus mollis</i>	Kötticka	G	Gran	S	GE
<i>Oligoporus cerifluus</i>	Hängticka	D	Tall	1(VU)	GE
<i>Oxyporus corticola</i>	Barkticka	I, M	asp	S	TR/GE
<i>Phellinus chrysoloma</i>	Granticka	Spridd	Gran	4 Ny	GE/TR
<i>Phellinus ferrugineofuscus</i>	Ullticka	N, B, K			GE/TR
<i>Phellinus nigrolimitatus</i>	Gränsticka	K	gran	4 (NT)	TR/GE
<i>Skeletocutis lenis</i>	Gräddporing	B, K, A	Tall	4(VU)	GE
<i>Arthonia vinosa</i>	Rostfläck	C, B	Asp/björk	S	GE
<i>Bryoria nadvornikana</i>	Violettrå tagellav	M, E, A	Gran	4 (NT)	GE/TR
<i>Calicium denigratum</i>	Blanksvart spiklav	C	Tall	S	
<i>Collema nigrescens</i>	Läderlappslav	A	Asp	4 (NT)	GE
<i>Hypocenomyce anthracophila</i>	Kolflarnlav	B	Kolad tall	S	GE
<i>Leptogium saturninum</i>	Skinnlav	H	asp	S	TR/GE
<i>Lobaria pulmonaria</i>	Lunglav	M, N, F, G	Asp/sälg	S	GE/TR
<i>Microcalicium ahlneri</i>	Kortskaftad ärgspik	A	Tall	4	GE
<i>Nephroma spp</i>	Njurlavar	M	Asp/sälg	S	GE/TR
<i>Parmeliella triptophylla</i>	Korallblylav	H, I, E, F	Asp	S	GE/TR
<i>Phaeocalicium spp.</i>	Kvistspikar	M, A	Aspkvistar	4	GE
<i>Calla palustris</i>	Missne	N		S	TR

Hummelviks naturreservat

Delområden



© Lantmäteriet 1998. Ur GSD - Digitalt ortofoto
dnr. 507-98-3015.

 Reservatsgräns

 Delområde

Skala 1:15000

0 400 800 meter



Tillhör länsstyrelsens beslut
dnr 511-3183-02 (231-9791-98)