

Enligt sändlista

BILDANDE AV *Bjursjöberget-Hålldammsbergets naturreservat*

Objektnummer	2027510	
Län	Västernorrland	
Kommun	Sollefteå	
Socken	Graninge	
Fastighet	del av Lövsta 2:1 del av Vällingsjön 1:1 del av Sörgraninge 4:1 del av Åkroken 1:1	
Markägare	Staten genom naturvårdsverket.	
Förvaltare	länsstyrelsen	
Lägesbeskrivning	3 km söder om Graningesjön	
Mittpunkt	x: 609746 y: 6981151 (SWEREF 99)	
Areal [hektar]	87,3	
Prod skogsmark [ha]	82,3	
Naturtyper [ha]	Granskog	35,9
	Tallskog	24,1
	Lövblandad barrskog	12,9
	Barrblandskog	8,1
	Vatten	4,1
	Impediment	0,9
	Triviallövskog	0,7
	Barrsumpskog	0,6

LÄNSSTYRELSENS BESLUT

Med stöd av 7 kap 4 § miljöbalken (1998:808) förklarar länsstyrelsen det område som utmärkts på bifogad karta, bilaga 1, som naturreservat.

För att trygga ändamålet med naturreservatet förordnar länsstyrelsen i enlighet med 7 kap, 5, 6 och 30 §§ miljöbalken samt 22 § förordningen om områdesskydd enligt miljöbalken

mm (1998:1252), att de föreskrifter som framgår av detta beslut ska gälla beträffande naturreservatet.

Föreskrifterna enligt 7 kap 30 § miljöbalken gäller från den 19 juni 2014 även om de överklagas.

Med stöd av 3 § förordningen om områdesskydd enligt miljöbalken mm fastställer länsstyrelsen bifogad skötselplan.

SYFTE

Området skyddas i syfte att bevara biologisk mångfald och en värdefull naturmiljö, närmare bestämt en brandpräglad barrnaturskog med bitvis långt gången gransuccession och en hel del av de strukturer, såsom döda stående och liggande samt äldre träd, som är kännetecknande för ett naturligt fungerande skogsekosystem, men även en värdefull vattenmiljö.

För att bibehålla en brandpräglad beståndsstruktur och gynna naturvärden knutna till brandpräglad skog bör naturvårdsbränningar, eller motsvarande mekaniska åtgärder för att gynna de mycket gamla överståndartallarna, genomföras i delar av reservatet. För att gynna arter kopplade till vattendraget kan tillförsel av ved till bäcken samt flottledsåterställning genomföras.

De fuktigare, mer grandominerade delarna av området ska utvecklas fritt efter naturligt förekommande processer.

Inom ramen för ovan nämnda syfte, ska allmänheten ges möjlighet till att uppleva reservatets naturvärden.

RESERVATSFÖRESKRIFTER

A. Föreskrifter enligt 7 kap 5 § miljöbalken om inskränkningar i rätten att använda mark- och vattenområden.

Utöver vad som för övrigt gäller är det förbjudet att:

- 1 uppföra byggnad eller annan anläggning.
- 2 bedriva täkt, anordna upplag, borra, spränga, schakta, gräva, muddra, utfylla, tippa eller på annat sätt skada mark, block eller vattenmiljöer.
- 3 påverka hydrologin genom att exempelvis dika, dikesrensa eller dämna.
- 4 anlägga luft-, vatten- eller markledning, stängsel eller hägnad.
- 5 anlägga väg, stig eller spång.
- 6 bedriva skogsbruk; avverka eller på annat sätt skada levande eller döda träd eller vindfällen eller utföra annan skogsvårdsåtgärd. Förbudet gäller ej röjning av befintliga siktgator i samband med jakt.
- 7 sprida kemiska eller biologiska bekämpningsmedel, kalk eller gödselmedel.

- 8 inplantera djur, växter eller andra organismer. Denna föreskrift gäller dock ej utsättning av fisk, utan dylik verksamhet regleras i förordning 1994:1716.
- 9 framföra motordrivet fordon annat än på befintlig väg. Förbudet gäller ej snöskoteråkning på snötäckt mark samt uttransport av fälld älg, björn eller annat högvilt, varvid risken för skador på mark och vegetation ska minimeras.
- 10 uppföra jaktorn utan länsstyrelsens tillstånd.
- 11 upplåta mark för militär övningsverksamhet.

B. Föreskrifter om förpliktelser för ägare och innehavare av särskild rätt att tåla intrång enligt 7 kap 6 § miljöbalken.

Markägare och innehavare av särskild rätt förpliktigas tåla att följande åtgärder vidtas för att tillgodose ändamålet med reservatet:

- 1 upphuggning och markering av reservatsgränsen.
- 2 uppsättning av informationstavlor.
- 3 anläggning och underhåll av stigar.
- 4 kontrollerade bränningar med eventuella därtill hörande selektiva huggningsingrepp och anläggande av mineraljordssträngar alternativt begränsade selektiva brandhärmande huggningar i naturvårdande syfte.
- 5 återställning av flottledsrensade sträckor.
- 6 tillförsel av död ved i och i anslutning till vattendraget.
- 7 undersökningar av mark, vatten, vegetation och djurliv samt utmärkning av därtill hörande provytor.

C. Föreskrifter enligt 7 kap 30 § miljöbalken om rätten att färdas och vistas inom reservatet samt om ordningen i övrigt inom reservatet.

Utöver vad som för övrigt gäller är det förbjudet att:

- 1 fälla eller på annat sätt skada levande eller döda stående och omkullfallna träd och buskar.
- 2 insamla mossor, lavar eller svampar med undantag för plockning av matsvamp.
- 3 genom grävning eller på annat sätt skada mark, block eller vattenmiljöer.
- 4 insamla eller föra bort insekter eller andra ryggradslösa djur.
- 5 framföra motordrivet fordon annat än på befintlig väg. Förbudet gäller ej snöskoteråkning på snötäckt mark varvid risken för skador på mark och vegetation ska minimeras.
- 6 klättra i boträd eller på annat sätt medvetet störa eller skada djurlivet.
- 7 uppföra anläggning, såsom vindskydd, koja, bänk, spång, stängsel, ledning, mast eller torn.
- 8 sätta upp skylt, tavla, affisch eller göra inskrift.

9 utan länsstyrelsens tillstånd genomföra tävlingar, lägerverksamhet eller andra större arrangemang.

Föreskrifterna ska inte utgöra hinder för drift och underhåll av befintlig skogsbilväg. Träd som fallit eller hotar att falla över väg eller hus får kapas men ska lämnas i reservatet.

Föreskrifterna ska heller inte utgöra hinder för bedrivande av renskötsel, inklusive exempelvis snöskoterkörning, i enlighet med bland annat rennäringslagen (1971:437) och terrängkörningsförordningen (1978:594).

Länsstyrelsen kan ge tillstånd för vetenskapliga undersökningar som innebär någon form av markering, fällfångst eller annan åverkan, under förutsättning att denna åverkan inte annat än alldeles obetydligt påverkar de värden som reservatet syftar till att bevara. Vetenskapliga undersökningar som inte innebär markering av provtytor eller annan åverkan är tillåtna i reservatet. Vidare ska föreskrifterna inte hindra att i vetenskapligt syfte ta minsta möjliga mängd belägg för artbestämning av exempelvis svampar eller insekter. Observera dock att insamling av vissa arter även kan vara reglerad i artskyddsförordningen (2007:845).

I enlighet med 2 § förordning om områdesskydd enligt miljöbalken mm, ansvarar länsstyrelsen för förvaltningen av reservatet. Föreskrifterna ska inte utgöra hinder för förvaltaren, eller den som förvaltaren uppdrar åt, att utföra de åtgärder som anges ovan under B och vars utförande beskrivs närmare i skötselplanen.

Föreskrifterna under C gäller även fastighetsägare och innehavare av särskild rätt till fastighet när de inte nyttjar sin rätt att bruka fastigheten.

SKÄLEN FÖR BESLUT

Områdesbeskrivning

Reservatet är 87 hektar stort och beläget på 230-410 meters höjd över havet på östsluttningarna av Bjursjöberget och nordsluttningarna av Hålldammsberget ned mot Bjursjön. Terrängen är företrädesvis brant. Berggrunden består mestadels av metagråvacka, en gnejsig kvarts-fältspatsrik sedimentär bergart, som huvudsakligen bildar magra jordar. Morän är den vanligaste jordarten. På Hålldammsbergets nordsluttning förekommer dock ett par mindre isälvsavlagringar i form av åsar/lateralbildningar en bit upp i moränsluttningen. Skogsmarken utgörs huvudsakligen av friska ristyper, men delar av Bjursjöberget och skogen längs Långsjörännan domineras av lågört, bland annat med inslag av blåsippan.

Bjursjöberget-Hålldammsberget består av skiktad, brandpräglad, äldre barrnaturskog med stort inslag av cirka 300-åriga tallöverståndare. Trädslagsblandningen är varierad från grandominerade bestånd, framförallt på Bjursjöberget och kring Långsjörännan i svackan mellan sjöarna, till rena tallbestånd på höjderna. Vissa delar är asprika, i delar rena lövbrännor, men även sälg och björk är spritt i reservatet.

Brandprägelns är påtaglig med tydliga, rikliga brandspår i form av kolad ved och brandljud på gamla tallar och torrakor liksom på björkar. Liksom stora delar av omgivande landskap brann området vid upprepade tillfällen fram till slutet av 1800-talet, då ökande ekonomiska intressen i skogen kom att leda till intensivare brandbekämpning. Att det är länge sedan

branden påverkade trädsnittet är tydligt då gammeltallar ofta står i ett hav av cirka hundraåriga granar. En borrard tall visade att senaste skogen brann i området var vid förra sekelskiftet.

På Hålldammet är talldominansen trots det långvariga branduppehållet fortfarande stark i stora delar och naturvärdena är främst knutna till de gamla överståndartallarna, somliga närmare 400 år, samt till de aspdominerade lövbrännorna i slutningen. Nära toppen på Hålldammet finns ett högklassigt tallnaturskogsparti. Här har den ovanliga lädertaggsvamparten tajgataggsvamp (starkt hotad, EN, enligt 2010 års rödlista) påträffats liksom för naturtypen typiska nära hotade (NT) arter som tallticka och dvärgbägarlav.

På Bjursjöbergets östsluttning finns många spår av tidigare skogsbränder, främst i form av gamla tallar, över 300 år gamla, brandjudade tallar och brandstubbar samt torrakor. Gransuccessionen har dock gått långt sen senaste branden och naturvärdena på Bjursjöbergets sluttningar är starkt knutna till gran och lövträd med bitvis rikliga förekomster av äldre träd och död ved. Artlistan skvallrar också om höga grannaturvärden med arter som harticka, ullticka, rosenticka, rynkskinn, vedmussling, gränsticka, blackticka, stjärntagging (samtliga nära hotade, NT) och lappticka (sårbar, VU). De asprika partierna hyser arter som stor aspticka (NT), korallblylav, aspgelélavar, doftticka (VU) och lunglav (NT).

Långsjörännan är en mindre skogsbäck, 2-5 meter bred. Bäckens rinner genom granskog med inslag av enstaka lövträd. Vattendraget är forsande längs hela sträckan och bottenstrukturer domineras av block och stenar. Bäckens namn kommer från flotrännan som gått mellan dammen i Långsjöns utlopp och Bjursjön. Idag finns endast ett fåtal spår kvar av rännan i form av enstaka stockar från den före detta rännkonstruktionen kvarlämnade i strandkanten. Bäckens är endast lätt rensad där rännan gått i bäcken. Dammen vid Långsjöns utlopp finns än idag kvar och utgör ett hinder för fiskvandring.

På de gamla lumpbitarna och resterna från flotrännan i de ständigt fuktiga omgivningarna vid bäcken växer stora mängder vedlevande mossor. Många är rödlistade, exempelvis åtgärdsprogramarten timmerskapania (EN), liten hornflikmossa (VU), vedsäcksmossa (VU) och vedtrappmossa (NT).

Inga fornlämningar finns registrerade inom reservatet men fångstgropar är rikligt förekommande i närområdet och registrerat just öster om reservatsgränsen. I Långsjörännan finns rester från en flottningsränna. Utanför reservatsområdet finns ytterligare spår från flottningsperioden; vid Långsjöns utlopp i bäcken står två byggnader från flottningsperioden samt en flottningsdamm och vid Bjursjöns utlopp finns rester av ytterligare en flottningsränna, Bjursjöörännan.

Området besöks i ringa omfattning av allmänheten.

Ärendets beredning

SCA har registrerat hela tio nyckelbiotoper inom reservatsområdet. Bjursjöberget-Hålldammet finns även registrerat som ett naturvårdsobjekt (83539) vid länsstyrelsen.

Långsjörännan och Bjursjön som ligger till del inom reservatet ingår i naturvårdsobjektet 83479, vattensystemet Ratikbäcken-Höån. Reservatsområdet är beläget vid SCAs mångfaldspark Sörgräninge som invigs i augusti 2014.

Diskussioner med SCA om att bilda naturreservat av området inleddes 2006. Våren 2014 genomförde SCA och Naturvårdsverket ett markbyte i reservatsbildningssyfte inom det s.k. ESAB-paketet där Bjursjöberget-Hålldammet var en av de blivande reservatsområdena staten genom Naturvårdsverket bytte till sig från SCA.

Området är inte särskilt utpekade i översiktsplanen för Sollefteå kommun och några mer specificerade intressen finns inte redovisade för området. Områdets naturvärden var troligen inte kända vid översiktsplanens inrättande. Gällande översiktsplan för Sollefteå kommun är från 1990 och inte aktualiserad. En ny översiktsplan är under framtagande.

Inför remissbehandlingen har information hämtats från digitalt underlagsmaterial från mineralrättsregistret. Därvid har inga motstående intressen eller andra försvårande omständigheter påträffats.

Remissyttranden har inkommit från Jinjevaerie sameby, Gräninge fiskevårdsområdesförening samt Sveriges Geologiska Undersökning, SGU. Samebyn har inget att erinra förutsatt att reservatet inte hindrar samebyn att nyttja markerna för renbete och utövande av renskötsel. Fiskevårdsområdesföreningen har inget att erinra mot förslaget men önskar bli informerade om när provfiske sker och delges resultatet. SGU har heller inget att erinra men bifogar information om geologin i området.

Länsstyrelsens bedömning

Länsstyrelsen har beaktat de vid remissförfarandet inkomna synpunkterna genom bearbetning av beslut och skötselplan.

Renskötseln i området begränsas ej av reservatsföreskrifterna. Områdets beskrivning har kompletterats med informationen från SGU.

Skogen i området har en tydlig brandprägel och för att bibehålla denna karaktär bör naturvårdsbränningar genomföras i delar av reservatet. Fuktigare partier av reservatet domineras av gran och har utvecklat grannaturskogsvärden. Om det av praktiska skäl är motiverat att exempelvis avgränsa en bränning i dessa delar kan de till del ingå i ett bränningsobjekt. Däremot är aktiv tändning av specifikt dessa delar inte en prioriterad åtgärd.

Området har tidigare påverkats av huggningar, framförallt närmast bäcken, men i modern tid har få skogsbruksåtgärder vidtagits. Sålunda har nybildning av skogsbiologiskt viktiga strukturer som äldre träd och död ved kunnat fortgå. Dessa värden är ovanliga i dagens av skogsbruk präglade landskap och av grundläggande vikt för att bevara livsformer knutna till miljöer med mer naturlig skogsdynamik.

Bäcken, den så kallade Långsjörännan, har påverkats av tidigare verksamheter såsom flottning med tillhörande rensningar och dammar. Trots denna påverkan är bäcken relativt opåverkad i ett regionalt och nationellt sammanhang. De tidigare avverkningarna har

sannolikt påverkat vattenmiljön genom bland annat ändrade ljus- och temperaturförhållanden, ökad tillförsel av finmaterial och förändrad näringstillförsel. Det är av stor vikt att den grandominerade skogen på Bjursjöberget, vattenmiljöerna och våtmarkerna får utvecklas fritt. Påverkade områden bör restaureras för att på sikt få så naturliga vattenmiljöer som möjligt. Som ett led i detta är det angeläget att dammen som ligger vid utloppet av Långsjön ner i bäcken, just uppströms naturreservatsområdet, rivs ut.

Naturvärdena i området är följaktligen oförenliga med konventionella skogsbruksmetoder och annan exploatering.

Genom naturreservatsbildning undanröjs exploateringshot och förutsättningarna för bevarande och restaurering av skogs- och vattenmiljöerna, med därtill hörande strukturer, processer och arter, förbättras.

I den händelse en hotad art påträffas eller kunskapsläget ändras för en i dag känd art i reservatet, och det långsiktiga bevarandet av arten inte bedöms tryggt med nuvarande förvaltningsinriktning, skulle det kunna finnas skäl att utfärda en dispens som möjliggör åtgärder nödvändiga för arten. Sådan eventuell dispens bör motiveras av aktuell, välgrundad biologisk kunskap. Vidare bör eventuella åtgärder långsiktigt följas upp och berörda delar dokumenteras före och efter åtgärd. En eventuell dispens förutsätter att särskilda skäl föreligger i enlighet med miljöbalken 7 kap. 7 §, vilket innebär att åtgärderna måste vägas mot de värden som utgjort grund för tillkomsten av detta områdesskydd.

Länsstyrelsen bedömer att området signifikant bidrar till uppfyllandet av miljömålen "Levande skogar" och "Levande sjöar och vattendrag", samt att ett formellt skydd är i enlighet med länsstyrelsens och Skogsstyrelsens strategi för områdesskydd på skogsmark i länet från december 2005.

Vidare bedömer länsstyrelsen att ett naturreservat i det aktuella området är förenligt med kommunens översiktsplan och med hushållningsbestämmelserna i 3 och 4 kapitlen miljöbalken.

Länsstyrelsen finner vid en vägning mellan enskilda och allmänna intressen i enlighet med 7 kap. 25 § miljöbalken att det för att bevara ovan nämnda naturvärden finns skäl att besluta om att bilda ett naturreservat, samt att förordna om föreskrifter för området och att fastställa en skötselplan. För att uppnå det starka skydd som behövs för områdets naturvärden bör föreskrifterna bland annat omfatta förbud mot såväl exploateringsföretag som skogsbruk i området.

HUR MAN ÖVERKLAGAR

Den som vill klaga över detta beslut ska skriva till regeringen, men skicka eller lämna skrivelsen till länsstyrelsen, postadress: Länsstyrelsen, Enheten för skyddad natur, 871 86 Härnösand.

Skrivelsen ska ha kommit in inom tre veckor från den dag klaganden fick del av beslutet. I skrivelsen ska anges vilket beslut som överklagas och den ändring som begärs. Skriv namn, adress, telefonnummer och ärendets nummer. Om ytterligare upplysningar önskas, kontakta

Kristin Lindström telefon 0611-34 92 58, kristin.lindstrom@lansstyrelsen.se.

Beslutet ska kungöras i länets författningssamling, i Post- och Inrikes Tidningar samt i Tidningen Ångermanland. Den dag kungörelsen varit införd i ortstidning anses berörda ha fått del av beslutet.

I den slutliga handläggningen av detta ärende har även deltagit Camilla Abrahamsson, länsjurist, Åsa Björn, planhandläggare, samt Britt Marie Lindström, enhetschef för skyddad natur.



Bo Källstrand
landshövding



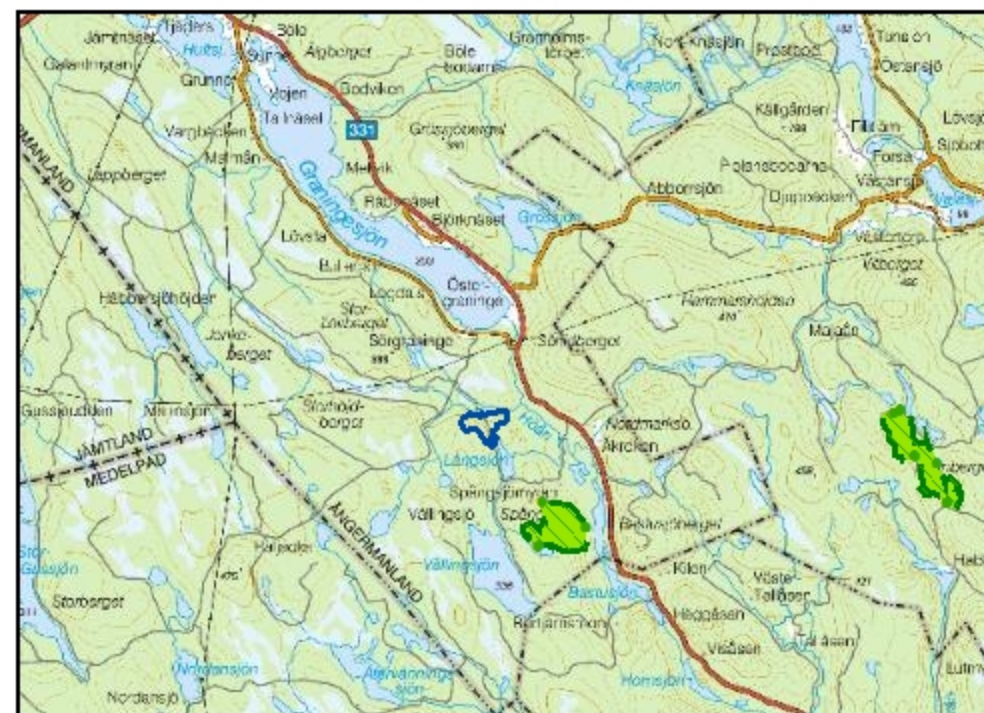
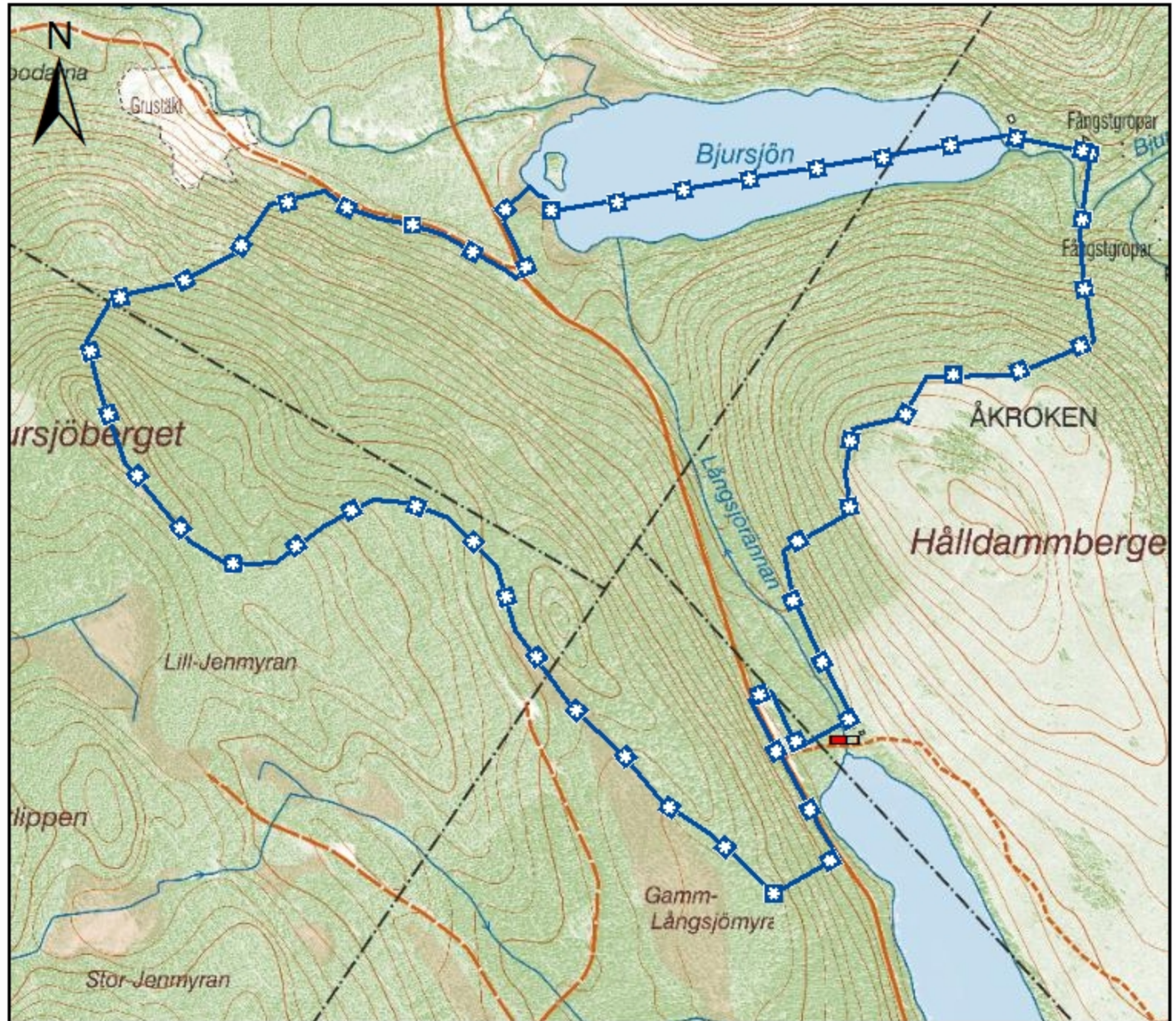
Kristin Lindström
naturvårdshandläggare

Bilagor

- 1 Beslutskarta
- 2 Sändlista
- 3 Skötselplan

Bjursjöberget-Hålldammbergets naturreservat

Bilaga 1
Beslutskarta
Dnr: 511-1828-14



- Reservatsgräns
- Damm
- Naturreservat

0 125 250 500 Meter

© Länsstyrelsen Västernorrland
© Lantmäteriet Geodatasamverkan

Skötselplan för *Bjursjöberget-Hålldammsbergets naturreservat*

Denna skötselplan används lämpligast tillsammans med det beslut som utgör grunden för denna skötselplan. I beslutet återfinns viktig information såsom beslutsmening, syfte, föreskrifter och en sammanfattande beskrivning av området.

Gränser

Reservatet ska märkas ut enligt svensk standard (SIS 03 15 22) genom målning på träd inom reservatet i gränsgatan och uppsättning av stolpar med reservatsbricka i gränsvinklar och där det är naturligt för besökare att korsa reservatsgränsen.

Brand

Om spontan brand uppkommer inom reservatet bör släckning inriktas mot naturliga avgränsningar och mot reservatets ytterkanter om räddningschefen anser att branden härmed slutligen kan bekämpas. All eventuell brandbekämpning bör ske med så skonsamma metoder som möjligt och med största hänsyn till mark, vegetation och vatten.

Servitut och samfälligheter

Fastigheterna Lövsta 2:1, Sörgraninge 4:1 samt Åkroken 1:1 belastas av skogsfångsservitut m.m. till förmån för Lövsta 2:2 respektive Liborget 1:1 och Bullerbo 1:1 samt Åkroken 1:3, 1:4 och 1:5.

Fisket i området är samfällt och ingår i Graninge fiskevårdsområde.

Jakt

Staten är i färd med att upplåta rätten på all jakt inom naturreservatet till tidigare markägaren SCA Skog AB.

Reservatsföreskrifterna reglerar inte jakten i sig, men reglerar utövandet enligt följande:

Vid uttransport av högvilt får mindre banddriven älgdragare eller liknande användas, varvid risken för markskador och spårbildning ska minimeras (se beslutet § A9).

Befintliga siktgator får underhållas, men nya siktgator får inte röjas (se beslutet § A6).

Ansökan om tillstånd för uppförande av nya jakttorn ska inlämnas till länsstyrelsen (§ A10).

Varken levande eller döda träd i reservatet får nyttjas till ved (§ A6).

Dessutom ska anslag om pågående jakt sättas upp i anslutning till reservatstavlan (se skötselkarta).

Förvaltning och tillsyn

Länsstyrelsen utser en praktiskt ansvarig för tillsyn av information samt efterlevnad av reservatsbestämmelser. Uppdraget regleras i avtal.

Skötselområden med bevarandemål och åtgärder

Området har indelats i 3 skötselområden, se skötselkarta.

Skötselområde 1

Hålldammet - Brandpräglad, mestadels talldominerad, naturskog med lövbrännor.

En stor mängd gamla tallar och en hel del brandljudade tallar, men även granar och björkar, finns mer eller mindre spridda i reservatet som bevis på att skogen är brandpräglad. Inom större delen av reservatet skulle det därför kunna vara skogshistoriskt och naturvårdsmässigt motiverat att genomföra naturvårdsbränningar. Gransuccessionen har dock gått långt efter senaste brand i stora delar av reservatet.

Hålldammet är en del av reservatet med fortfarande stark talldominans i stora delar och de högsta naturvärdena är knutna till tallmiljöerna och lövbrännorna. Granvärdena har här ej utvecklats lika mycket efter senaste brand som på Bjursjöberget vilket motiverar naturvårdsbränning som förvaltningsinriktning på Hålldammet.

Övergripande mål

Att upprätthålla och återskapa skog med brandpräglad beståndsstruktur. Detta innefattar naturskogselement såsom skadade, döda och döende träd, kolad ved samt lågor i olika åldrar och nedbrytningsstadier. Nya generationer av tall och lövträd kommer upp i de brända områdena. Tallar som skadas i elden bildar kåda för att läka stamskadan vilket gör veden svårnedbruten. På så sätt kan tallarna bli mycket gamla för att småningom stå länge som torrakor.

Åtgärder

■ Bränningsplan

I en bränningsplan ska noga klargöras hur bränningar ska avgränsas och genomföras. Bränningsplanen ska beakta länsstyrelsens bränningsstrategi (beslutad under 2014) samt de förslag som finns i de åtgärdsprogram för hotade arter som behandlar brandpräglade skogsmiljöer och naturvårdsbränning. Såväl mål med bränningarna som alla nödvändiga säkerhetsåtgärder ska specificeras i planen. Särskild hänsyn och skyddande åtgärder ska vidtas till förmån för befintliga naturvärdesträd och element såsom brandljudade träd, torrakor och äldre tallar och aspar.

Då bra, naturliga begränsningslinjer är fåtaliga i reservatet är det önskvärt att naturvårdsbränningar i reservatet om möjligt samordnas med SCA, ägare till omgivande mark.

■ Naturvårdsbränning

För att gynna olika organismer knutna till brand bör variation i intensitet och bränningsdjup eftersträvas. Bränder där äldre tallar klarar sig men som skadar främst klenare tallar och dödar gran ska eftersträvas. Prioriteringen för skyddsåtgärder bör ligga på att skydda brandljudade träd, riktigt grova tallar, torrakor och lågor från att dö eller förbrännas vid branden. Dessa naturskogselement finns i riklig mängd på nordvästra delen av Hålldammsbergets sluttning.

En lövbränna med grova aspar med högt upphissade kronor finns längre österut i sluttningen. Där bör försök till att upprätthålla lövdominansen genomföras med hjälp av naturvårdsbränning. I möjligaste mån bör gamla aspar skyddas från att dö i branden.

Selektiva huggningsingrepp kan göras inför naturvårdsbränning. Med detta avses främst att upprätthålla säkerheten i utförandet, exempelvis genom att kvistrensa eller fälla yviga granar eller andra träd som riskerar att föra elden upp i kronskiktet eller att fälla döda björkar med eldfängd näver intill yttergränser.

Om reservatsförvaltaren anser området som svårbränt kan selektiva huggningsingrepp, exempelvis friställning av enstaka grova tallar eller lövträd, för att efterlikna brand genomföras. Dessutom kan enstaka granar fällas för att hålla undan granåterväxt och på så vis förenkla och förbättra säkerheten i framtida naturvårdsbränningar.

Skötselområde 2

Bjursjöberget - Brandpräglad men numera grandominerad naturskog samt vatten och våtmark

I stora delar av reservatet har gransuccessionen gått långt efter senaste brand i området. På Bjursjöberget har granvärderna och lövskogsvärderna utvecklats så mycket efter senaste branden att de får anses dominera och utgöra skäl för att skötselområdet ska få utvecklas fritt.

Gränserna mellan de två skötselområdena är dock mycket justerbara utifrån praktiska begränsningslinjer för naturvårdsbränningar.

Övergripande mål

Att låta de skogsmiljöer som karaktäriseras av gammelskogsarter knutna till sena successionsstadier få utvecklas fritt efter naturligt förekommande processer. Detta resulterar i strukturer, såsom gamla, grova träd och döda stående och liggande träd, vilka är kännetecknande för ett naturligt fungerande och av människan i låg grad påverkat skogsekosystem. På motsvarande sätt ska vattenmiljöer och myrmarker få utvecklas fritt, utan någon reglering av de hydrologiska förhållandena.

Åtgärder

■ Flottledsåterställning

Vid behov kan flottledsrensningen av Långsjörännan återställas genom att sten och block åter välts ner i bäcken. En sådan restaurering skulle gagna bäckmiljöns flora och fauna, exempelvis mossarter som timmerskapania som återfinns i åtgärdsprogrammet för mossor på tidvis översvämmad ved.

■ Provfiske

För att undersöka vilken fiskfauna bäcken hyser kan elfiske genomföras.

■ Tillförsel av död ved

För att gynna vedmossfloran i bäcken kan, i enlighet med åtgärdsprogrammet för sällsynta skapanior på tidvis översvämmad ved, död ved, företrädesvis av gran, läggas i och i anslutning till bäcken.

Om det av praktiska skäl är motiverat att exempelvis avgränsa en bränning i dessa delar kan de till del ingå i ett bränningsobjekt. Däremot är aktiv tändning av specifikt dessa delar inte en prioriterad åtgärd.

Skötselområde 3

Information och tillgänglighet

Övergripande mål

Att låta området vara tillgängligt för allmänheten, samt att besökare ska få relevant information om området.

Åtgärder

■ Informationstavlor

En informationstavla placeras i närheten av vägkorsningen, placering framgår av skötselkartan.

■ Information på hemsida

En beskrivning av området läggs ut på länsstyrelsens hemsida.

■ Stigar

En stigslinga ska anläggas i reservatets östra del i samarbete med SCA inom ramen för deras mångfaldspark.

Sammanfattning och prioritering av åtgärder

Prio	Åtgärd	Skötsel- omr	Start	Intervall	Finansiering
1	Bränningsplan	1	2020	inför bränning	reservatsanslag
1	Naturvårdsbränning	1	2020	vid behov	reservatsanslag
1	Informationstavlor	3	2014	engångsåtgärd	reservatsanslag
1	Information på hemsida	3	2014	engångsåtgärd	reservatsanslag
2	Stigar	3	2014	engångsåtgärd	SCA/reservatsans
2	Flottledsåterställning	2	2016	engångsåtgärd	reservatsanslag
2	Provfiske	2	2016	återkommande	reservatsanslag
2	Tillförsel av död ved	2	2014	engångsåtgärd	reservatsanslag

Uppföljning

Uppföljning av reservatets syfte och gynnsam bevarandestatus för miljöer och arter är en prioriterad uppgift för reservatsförvaltningen, förutom de åtgärder som anges ovan.

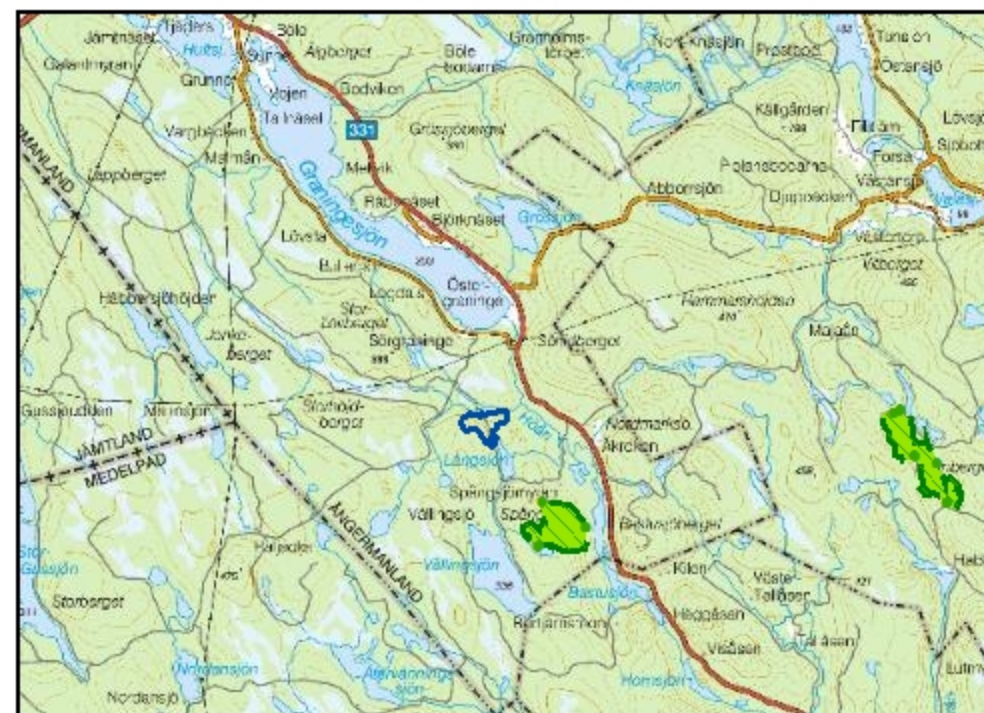
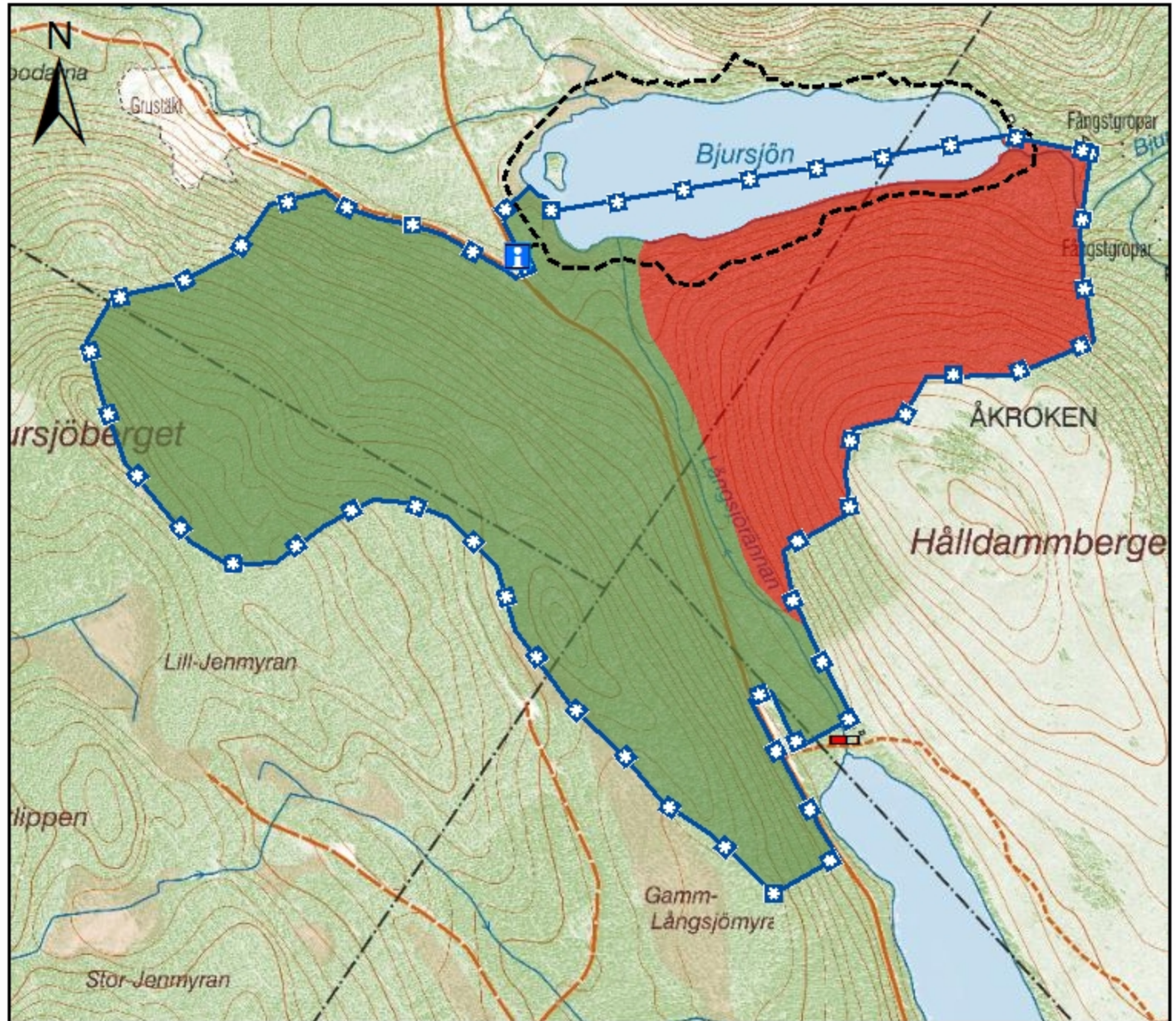
Fotopunkter bör läggas ut och fotografering göras såväl före som under flera års tid efter bränning, och fasta mätpunkter bör markeras för att bland annat dokumentera förändringar i beståndsstruktur. Inventeringar av i första hand brandgynnade organismer, bland annat vissa insekter, bör också genomföras för att utvärdera åtgärdernas effekter. För att följa skogsbränders effekt på vattendrag bör en uppföljning av bottenfaunan och vattenkemin också kunna genomföras inför och efter naturvårdsbränningar.

En uppföljning av vedmossfloran i Långtjärnsrännan, framförallt timmerskapania, enligt metodiken för Natura 2000-uppföljningen av mikroskapania bör också prioriteras i enlighet med åtgärdsprogrammet för sällsynta skapanior på tidvis översvämmad ved.

Även inventeringar av andra organismer som normalt förekommer i granskogsmiljö bör genomföras med cirka 10 års mellanrum i skötselområde 2.

Bjursjöberget-Hålldammsbergets naturreservat

Skötselkarta
Dnr: 511-1828-14



-  Reservatsgräns
-  Informationsskylt
-  Stig
-  Damm

skötselområden

-  1. Brandpräglad skog
-  2. Grandominerad naturskog
-  Naturreservat

0 125 250 500 Meter

© Länsstyrelsen Västernorrland
© Lantmäteriet Geodatasamverkan