

Enligt sändlista

BILDANDE AV
Långmons naturreservat

Objektnummer	2029590
Län	Västernorrland
Kommun	Sollefteå
Socken	Junsele
Fastighet	Eden 4:3 Eden 5:6 Eden 5:9 Eden 5:10
Markägare	Privata, och staten genom naturvårdsverket.
Förvaltare	Länsstyrelsen
Lägesbeskrivning	Cirka 7 km öster om Junsele.
Mittpunkt	x: 600288,7 y: 7063104 (SWEREF 99)
Areal [hektar]	47,2
Prod skogsmark [ha]	34,8
Naturtyper [ha]	Sandtallskog 34 Myr 10,4 Vatten 2 Granskog 0,8

LÄNSSTYRELSENS BESLUT

Med stöd av 7 kap 4 § miljöbalken (1998:808) förklarar länsstyrelsen det område som utmärkts på bifogad karta, bilaga 1, som naturreservat.

För att trygga ändamålet med naturreservatet förordnar länsstyrelsen i enlighet med 7 kap, 5, 6 och 30 §§ miljöbalken samt 3 och 22 §§ förordningen om områdesskydd enligt miljöbalken mm (1998:1252), att de föreskrifter samt skötsel- och förvaltningsbestämmelser som framgår av detta beslut ska gälla beträffande naturreservatet.

Föreskrifterna enligt 7 kap 30 § miljöbalken gäller från den 2 februari 2012 även om de

överklagas.

I enlighet med 2 § förordning om områdesskydd enligt miljöbalken mm, ansvarar länsstyrelsen för förvaltningen av reservatet

Med stöd av 3 § förordning om områdesskydd enligt miljöbalken mm beslutar länsstyrelsen att fastställa bifogad skötselplan.

Gränsen för området är inte färdigutredd och -mätt för norra kanten av Eden 4:3, gentemot Eden 1:2, och inte heller vad gäller gränserna kring Eden 5:6. Det är fastighetsgräns som ska gälla som reservatsgräns längs dessa nämnda sträckor. När Lantmäteriet har mätt in dessa fastighetsgränser kan således reservatets avgränsning på karta komma att skilja sig något från den i detta beslut.

SYFTE

Området skyddas i syfte att bevara biologisk mångfald och en värdefull naturmiljö, närmare bestämt en brandpräglad naturskogsmiljö med vissa av de strukturer, såsom äldre träd och gles markvegetation, som är kännetecknande för brandpräglad skog på sandig mark. I detta ingår att till del återskapa sådan beståndsstruktur med avseende på bland annat död ved, liksom att långsiktigt bevara områdets marksvampflora. Skyddet syftar också till att bevara de värdefulla geologiska formationer i form av av vinden avsatta sanddyner som finns i området.

Bevarandet bör ske genom att aktiva insatser, såsom naturvårdsbränningar, genomförs för att skapa och bevara en brandpräglad beståndsstruktur, samt för att gynna områdets förekomst av marklevande svampar, liksom insekter knutna till tall och död tallved.

RESERVATSFÖRESKRIFTER

A. Föreskrifter enligt 7 kap 5 § miljöbalken om inskränkningar i rätten att använda mark- och vattenområden.

Utöver vad som för övrigt gäller är det förbjudet att:

- 1 uppföra byggnad, mast eller annan anläggning.
- 2 bedriva täkt, anordna upplag, borra, spränga, schakta, gräva, muddra, utfylla, tippa eller på annat sätt skada mark, bottnar och block.
- 3 dika, dikesrensa eller dämna.
- 4 anlägga luft- eller markledning, stängsel eller hägnad.
- 5 anlägga väg, stig eller spång.
- 6 bedriva skogsbruk; avverka eller på annat sätt skada växande eller döda träd eller vindfällen eller utföra annan skogsvårdsåtgärd.
- 7 sprida kemiska eller biologiska bekämpningsmedel, kalk eller gödselmedel.
- 8 inplantera djur, växter eller andra organismer. Denna föreskrift gäller dock ej utsättning av fisk, utan dylik verksamhet regleras i förordning 1994:1716.

9 framföra motordrivet fordon annat än på befintlig skogsbilväg. Förbudet gäller ej uttransport av skjutna älgar och björnar, varvid risken för skador på mark och vegetation ska minimeras. Förbudet gäller inte snöskoterkörning på snötäckt mark i en sektor norr om Långmotjärnen österut till en tänkt linje som löper åt nordost från tjärnens södra ände, samt på tjärnens is, se beslutskarta.

10 upplåta mark för militär övningsverksamhet.

11 uppföra jaktorn utan länsstyrelsens tillstånd.

B. Föreskrifter om förpliktelser för ägare och innehavare av särskild rätt att tåla intrång enligt 7 kap 6 § miljöbalken.

Markägare och innehavare av särskild rätt förpliktagas tåla att följande åtgärder vidtas för att tillgodose ändamålet med reservatet:

1 upphuggning och markering av reservatsgränsen.

2 uppsättning av informationstavlor.

3 anläggning och underhåll av parkeringsplats och eventuella stigar.

4 kontrollerade naturvårdsbränningar med eventuella därtill hörande selektiva huggningsingrepp och anläggande av mineraljordssträngar.

5 undersökningar av mark, vatten, vegetation och djurliv.

C. Föreskrifter enligt 7 kap 30 § miljöbalken om rätten att färdas och vistas inom reservatet samt om ordningen i övrigt inom reservatet.

Utöver vad som för övrigt gäller är det förbjudet att:

1 fälla eller på annat sätt skada levande eller döda stående och omkullfallna träd och buskar.

2 insamla mossor, svampar eller lavar med undantag för plockning av matsvamp för husbehov.

3 insamla eller föra bort ryggradslösa djur.

4 genom grävning eller på annat sätt skada mark, bottnar och block.

5 uppföra anläggning, såsom vindskydd, koja, rastplats, spång, stängsel, ledning, mast, torn eller skylt.

6 framföra motordrivet fordon, annat än på befintlig väg för motorfordonstrafik. Förbudet gäller inte snöskoterkörning på snötäckt mark i en sektor norr om Långmotjärnen österut till en tänkt linje som löper åt nordost från tjärnens södra ände, samt på tjärnens is, se beslutskarta.

7 använda området för idrottsarrangemang utan länsstyrelsens tillstånd.

Föreskrifterna ska inte utgöra hinder för underhåll av befintlig samfällad skogsbilväg i västra och östligaste delarna av området. Träd som faller över vägarna kapas och läggs i reservatet vid sidan av vägarna.

Fastigheten Gösing 1:56 äger elkraftsrätt över Eden 4:3 från Edensforsens kraftstation

(1954-03-24, nr 504). Denna rätt kan nyttjas efter tillstånd från länsstyrelsen. I ett sådant tillstånd bör länsstyrelsen ange de försiktighetsåtgärder som en eventuell ledningsdragning bör vidta med avseende på reservatets bevarandevärden.

Föreskrifterna ska inte hindra underhåll av allmän väg intill reservatets västra kant; såsom sandning, ogräsbekämpning, röjning av buskar, träd eller snö i vägrenar eller vägdike samt kapning av träd som hotar att falla över vägen. Inte heller ska föreskrifterna hindra grävarbeten i vägdike, exempelvis vid byte av trummor, dikning, dikesrensning eller anläggande av kabel i direkt anslutning till vägkropp.

Föreskrifterna ska inte utgöra hinder för bedrivande av renskötsel, inklusive exempelvis snöskoterkörning, i enlighet med bland annat rennäringslagen (1971:437) och terrängkörningsförordningen (1978:594).

Vetenskapliga undersökningar som inte innebär markering av provytor eller annan åverkan är tillåtna i reservatet. För undersökningar som innebär någon form av markering eller åverkan, kan länsstyrelsen ge tillstånd från föreskrifterna ovan, under förutsättning att denna åverkan inte annat än alldeles obetydligt påverkar de värden som reservatet syftar till att bevara.

Föreskrifterna ska inte utgöra hinder för förvaltaren att utföra de åtgärder som anges ovan under B och som specificeras i skötselplanen.

Föreskrifterna under C gäller även fastighetsägare och innehavare av särskild rätt till fastighet när de inte nyttjar sin rätt att bruka fastigheten.

SKÄLEN FÖR BESLUT

Områdesbeskrivning

Området utgörs av sandbarrskog på postglaciala deltasediment strax under högsta kustlinjen. I framför allt de centrala delarna finns tydliga sanddynor och mycket finkornigt vindsorterat material.

Området präglas av en bitvis god förekomst av tallar i en uppskattad ålder om 200-300 år. Diameter- och åldersspridningen är god i området. Spritt i området finns spår av brand på stubbar och enstaka levande träd. Det lättillgängliga området är tydligt påverkat av forna avverkningar, men har männe aldrig kalavverkats. Det saknas riktigt grova träd och död ved förekommer sparsamt, förutom i en mindre del av området. I områdets lägre delar förekommer mer gran samt risväxter på marken, medan det i de högre partierna uppe på dynerna bitvis är nästan bar sand (mo).

Bland arter noterade i området kan exempelvis följande nämnas; blå taggsvamp, dvärgbägarlav, mo-taggsvamp, nordlig nållav, orange taggsvamp, skrovlig taggsvamp (vissa år rikligt), svart taggsvamp samt talltaggsvamp, alla i rödlistekategori NT (2010), rotfingersvamp och tallgråticka (vissa år rikligt) i rödlistekategori VU. Flera av de nämnda marksvamparna är mykorrhiza-bildande med tall och knutna till skogar med god förekomst av gamla träd.

Skyddsvärderna ligger framför allt i de speciella markförhållandena med flygsanddyner som beskogas av tallskog av delvis påtagligt hög ålder. Vidare är den marklevande svampfloran speciell, och det finns sammantaget ytterst få liknade lokaler av denna storlek och ålder i länet.

Området är präglad av renbete, vilket generellt sett torde gynna marksvampsförekomsterna. Så vitt känt finns inga särskilda kulturlämningar i området, och området besöks i ringa omfattning av allmänheten.

Ärendets beredning

I området finns två nyckelbiotoper om ungefär 11 hektar, identifierade av Skogsstyrelsen 1997 och 2005. Området finns som ett naturvårdsobjekt (83552) i länsstyrelsens naturvårdsregister.

Området utgör en mindre del av ett större riksintresse för naturvården (Y5) enligt 3 kap 6 § miljöbalken. Reservatsområdet omnämns därvid som en större deltabildning med mäktiga dyner.

Skogsstyrelsen informerade i juni 2006 länsstyrelsen om området och dess skogliga naturvården. Under 2008 aktualiserades planer på avverkning av delar av området och länsstyrelsen tog de första kontakterna med berörda markägare. Under 2010 och 2011 ingicks avtal om ekonomisk ersättning till markägarna.

I Sollefteå kommuns översiktsplan från 1990-08-27 återfinns ovan nämnda riksintresse. Några motstående intressen redovisas ej för reservatsområdet i planen.

Under remissbehandlingen har digitalt underlagsmaterial från mineralrättsregistret kontrollerats. Därvid har inga motstående intressen eller andra försvärande omständigheter påträffats.

Yttranden har inkommit från Sollefteå kommun, Lennart Vessberg, Skogsstyrelsen, Regelrådet, Johan Nitare, Trafikverket och Sveriges geologiska undersökning (SGU).

Inga instanser framför invändningar mot reservatsbildningen. Sollefteå kommun och Lennart Vessberg föreslår att de geologiska värdena förs fram tydligare, och den senare önskar också att området hade varit större. Johan Nitare för fram den prägel renbetet givit området. Trafikverket påminner om att tillstånd krävs för att anlägga parkeringficka och skyltar inom vägområde för allmän väg. SGU menar att naturvårdsbränningar bör beakta eventuell vinderosion, och framhåller möjligheten att SGU och länsstyrelsen i samverkan utarbetar geologiskt underlag för informationstavlor kring geologin i reservatet och dess omgivningar.

Länsstyrelsens bedömning

Länsstyrelsen har beaktat de vid remissförfarandet inkomna synpunkterna genom bearbetning av beslut och skötselplan, samt genom kontakter med dem som givit

synpunkter.

Områdets skogar har tidigare påverkats av huggningar men sedan lång tid tillbaka har uppenbarligen få skogsbruksåtgärder vidtagits i området. Sålunda har nybildning av skogsbiologiskt viktiga strukturer som äldre träd och död ved kunnat fortgå. Dessa värden är ovanliga i dagens av skogsbruk präglade landskap och av grundläggande vikt för att bevara livsformer knutna till miljöer med mer naturlig skogsdynamik. Naturvärdena i området är följaktligen oförenliga med konventionella skogsbruksmetoder och annan exploatering.

Genom naturreservatsbildning undanröjs exploateringshot och förutsättningarna för bevarande av skogsmiljöerna, med därtill hörande strukturer, processer och arter, förbättras. I naturreservatet kan en långsiktig skötsel med naturvårdsbränning bedrivas.

Länsstyrelsen bedömer att området signifikant bidrar till uppfyllandet av miljömålet "Levande skogar", samt att ett formellt skydd är i enlighet med länsstyrelsens och Skogsstyrelsens strategi för områdesskydd på skogsmark i länet från december 2005. Särskilt bör noteras att skogstypen, sandbarrskog, är nationellt prioriterad i Naturvårdsverkets och Skogsstyrelsens nationella strategi för formellt skydd av skog från 2005.

Vidare bedömer länsstyrelsen att ett naturreservat i det aktuella området är förenligt med kommunens översiktsplan och med hushållningsbestämmelserna i 3:e och 4:e kapitlen miljöbalken.

Länsstyrelsen finner vid en vägning mellan enskilda och allmänna intressen i enlighet med 7 kapitlet 25 § miljöbalken att det för att bevara ovan nämnda naturvärden finns skäl att besluta om att bilda ett naturreservat, samt att förordna om föreskrifter för området och att fastställa en skötselplan. För att uppnå det starka skydd som behövs för områdets naturvärden bör föreskrifterna bland annat omfatta förbud mot såväl exploateringsföretag som skogsbruk i området.

HUR MAN ÖVERKLAGAR

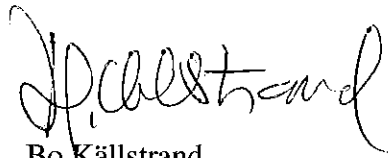
Den som vill klaga över detta beslut ska skriva till regeringen, men skicka eller lämna skrivelsen till länsstyrelsen, postadress: Länsstyrelsen, Avdelningen för miljö och natur, 871 86 Härnösand.

Skrivelsen ska ha kommit in inom tre veckor från den dag klaganden fick del av beslutet. I skrivelsen ska anges vilket beslut som överklagas och den ändring som begärs. Skriv namn, adress, telefonnummer och ärendets nummer. Om ytterligare upplysningar önskas, kontakta Pekka Bader telefon 0611-349223, pekka.bader@lansstyrelsen.se.

Beslutet ska kungöras i länets författningssamling, i Post- och Inrikes Tidningar samt i Tidningen Ångermanland. Den dag kungörelsen varit införd i ortstidning anses berörda ha fått del av beslutet.

I den slutliga handläggningen av detta ärende har även deltagit Göran Nordin, geolog, Peter

Ekström, jurist, Thomas Steinwall, planhandläggare, Britt Marie Lindström, chef sektionen för skydd och skötsel samt Anna Otmalm, chef Avdelningen för miljö och natur.



Bo Källstrand
landshövding



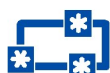
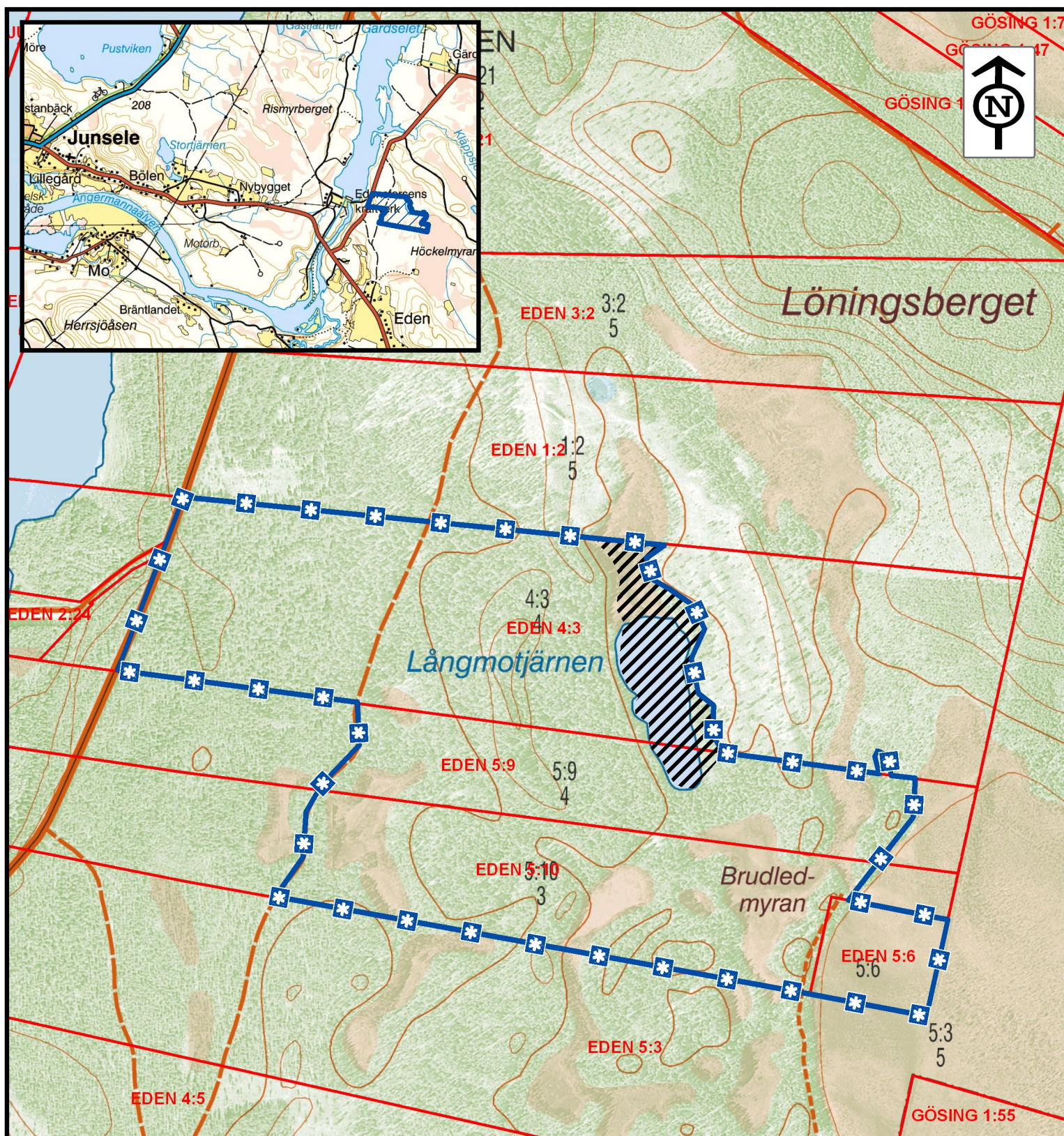
Pekka Bader
naturvårdshandläggare

Bilagor

- 1 Beslutskarta
- 2 Sändlista
- 3 Skötselplan

Långmons naturreservat

Bilaga 1. Beslutskarta.



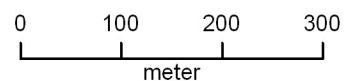
reservatsgräns



Skoterkörning vintertid tillåten, liksom på befintliga vägar.



fastigheter



2012-01-31
Dnr 511-12150-08
Länsstyrelsen Västernorrland

Skötselplan för *Långmons naturreservat*

Denna skötselplan används lämpligast tillsammans med det beslut som utgör grunden för denna skötselplan. I beslutet återfinns viktig information såsom beslutsmening, syfte, föreskrifter och en sammanfattande beskrivning av området.

Gränser

Reservatet ska märkas ut enligt svensk standard (SIS 03 15 22) genom målning på träd inom reservatet i gränsgatan och uppsättning av stolpar med reservatsbricka i gränsvinklar och där det är naturligt för besökare att korsa reservatsgränsen.

Som framgår av reservatsbeslutet är inte alla delar av reservatsgränsens sträckning färdigutredd och inmätt. Detta gäller norra kanten av Eden 4:3, gentemot Eden 1:2, och gränserna för Eden 5:6. När Lantmäteriet har bestämt dessa fastighetsgränser kan således reservatets avgränsning på karta komma att skilja sig något från den i beslut och skötselplan. Detta torde inte ha någon avgörande betydelse, då det längs dessa sträckor är fastighetsgränsen som gäller som reservatsgräns, och som har utgjort gräns i avtal om ekonomisk ersättning för berörda markägare.

Brand

Om okontrollerad brand uppkommer inom reservatet bör släckning inriktas mot naturliga avgränsningar och mot reservatets ytterkanter om räddningschefen anser att branden härmed slutligen kan bekämpas. All eventuell brandbekämpning ska ske med så skonsamma metoder som möjligt och med största hänsyn till mark, vegetation och vatten.

Servitut och samfälligheter

Genom områdets västra och östligaste delar löper två samfälliga vägar från laga skifte, lantmäteriakt Junsele 114. Fisket i Långmotjärnen är samfälligt för Edens bys skifteslag. Därtill äger Gösing 1:56 elkraftsrätt över Eden 4:3 från Edensforsens kraftstation (1954-03-24, nr 504), något som kan ske efter tillstånd från länsstyrelsen. I övrigt berörs området så vitt känt inte av några andra servitut eller gemensamhetsanläggningar.

Förvaltning och tillsyn

Länsstyrelsen utser en ansvarig för skötsel, underhåll och praktisk tillsyn av informationstavlor, markeringar med mera. Uppdraget regleras i avtal. Länsstyrelsen ansvarar för tillsynen när det gäller efterlevnaden av reservatsbestämmelserna.

Skötselområden med bevarandemål och åtgärder

Området har indelats i tre skötselområden, varav nr 3 omfattar hela området.

Skötselområde 1

Skogsmark

Övergripande mål

Att bevara och återskapa skog med brandpräglad, öppen beståndsstruktur. Detta innefattar tunna humusskikt och ett glest fältskikt, liksom naturskogselement såsom skadade, döda och döende träd, kolad ved samt lågor i olika åldrar och nedbrytningsstadier. Nya generationer av tall och lövträd kommer upp i de brända områdena. Tallar som skadas i elden bildar kåda för att läka stamskadan vilket gör veden svårnedbruten. På så sätt kan tallarna bli mycket gamla för att småningom stå länge som torrakor och sedermera bilda lågor.

Åtgärder

■ Bränningsplan

I en bränningsplan ska noga klargöras hur bränningar ska avgränsas och genomföras. Bränningsplanen ska beakta de förslag som finns i de åtgärdsprogram för hotade arter som behandlar brandpräglade skogsmiljöer och naturvårdsbränning. Såväl mål med bränningarna som alla nödvändiga säkerhetsåtgärder ska specificeras i planen. När bränning planeras ska också samråd genomföras i ett tidigt skede med berörda markägare, liksom med Räddningstjänsten.

På skötselplanekartan finns grovt angivet två områden med förhållandevis väl utvecklat fältskikt, i och kring vilka det kan vara lämpligt att genomföra de första bränningarna. I övrigt är området präglat av renbete, vilket torde innebära att bränningar kan genomföras med längre tidsintervall, och göras mer riktat för att påverka trädstrukturen och förekomst av död ved.

■ Naturvårdsbränning

Generellt bör tillräckligt djupa bränder som håller fältskiktet glest eftersträvas, men utan att humuslagret totalt konsumeras av elden. Vidare bör elden vara lågintensiv så att mortaliteten bland tallar kan begränsas, men samtidigt vara intensiv nog för att skada främst klenare tallar och döda granar. Målet är en öppen beståndsstruktur där det levande trädskiktet utgörs av tall med 150-400 stammar per hektar. Vid bränningen bör, förutom klenare träd, ett tiotal tallar om ungefär 25-40 cm i brösthöjdsdiameter per hektar dödas, för att med tiden återskapa såväl liggande som stående död ved. I möjligaste mån ska äldre, grövre tallar skyddas från att dö i branden liksom murkna lågor från att förbrännas.

När bränning genomförs ska informationsskyltar sättas upp för att upplysa allmänheten om var och när bränning görs, vem som utför den samt kontaktuppgifter till ansvariga. Information om syftet med skötselåtgärden samt den aktuella naturtypen bör också finnas med.

Skötselområde 2

Myrar och sjö

Övergripande mål

Att våtmarksmiljöerna utvecklas fritt under naturliga processer, utan att någon reglering av de hydrologiska förhållandena görs. Att därigenom bibehålla det särpräglade landskap som våtmarkerna och sanddynerna tillsammans utgör.

Åtgärder

Inga åtgärder förutom uppföljning.

Skötselområde 3

Information och tillgänglighet

Övergripande mål

Att låta området vara fortsatt tillgängligt för allmänheten, samt att besökare ska få relevant information om området, särskilt vad gäller branddynamik och marksvampar.

Åtgärder

■ Informationstavlor

En eller flera tavlor sätts upp vid platser föreslagna på skötselplanekartan. Observera att skyltning inom vägområde är tillståndspliktig enligt väglagen 43 § (1971:948). SGU har i sitt remissyttrande inför reservatsbeslutet erbjudit sig att bistå vid framtagande av information kring reservatets och omgivningarnas geologiska värden, något reservatsförvaltningen bör nyttja.

■ Information på hemsida

En beskrivning läggs ut på länsstyrelsens hemsida, www.lansstyrelsen.se/vasternorrland.

■ Parkeringsplats

Det bör utredas om en parkeringsficka för 2-3 bilar behövs och kan anläggas längs allmänna vägen i väster. Innan en eventuell parkeringsplats anläggs ska samråd ske med berörda markägare och Trafikverket, bland annat angående ur säkerhetssynpunkt bästa plats. Observera att parkeringsplats i anslutning till allmän väg är tillståndspliktig enligt väglagen 43 § (1971:948).

Sammanfattning och prioritering av åtgärder

Prio	Åtgärd	Skötsel- omr	Start	Intervall	Finansiering
1	Bränningsplan	1	2013		reservatsanslag
1	Naturvårdsbränning	1	2015		reservatsanslag
1	Informationstavlor	3	2012		reservatsanslag
1	Information på hemsida	3	2012		reservatsanslag
3	Parkeringsplats	3	2015		reservatsanslag

Uppföljning

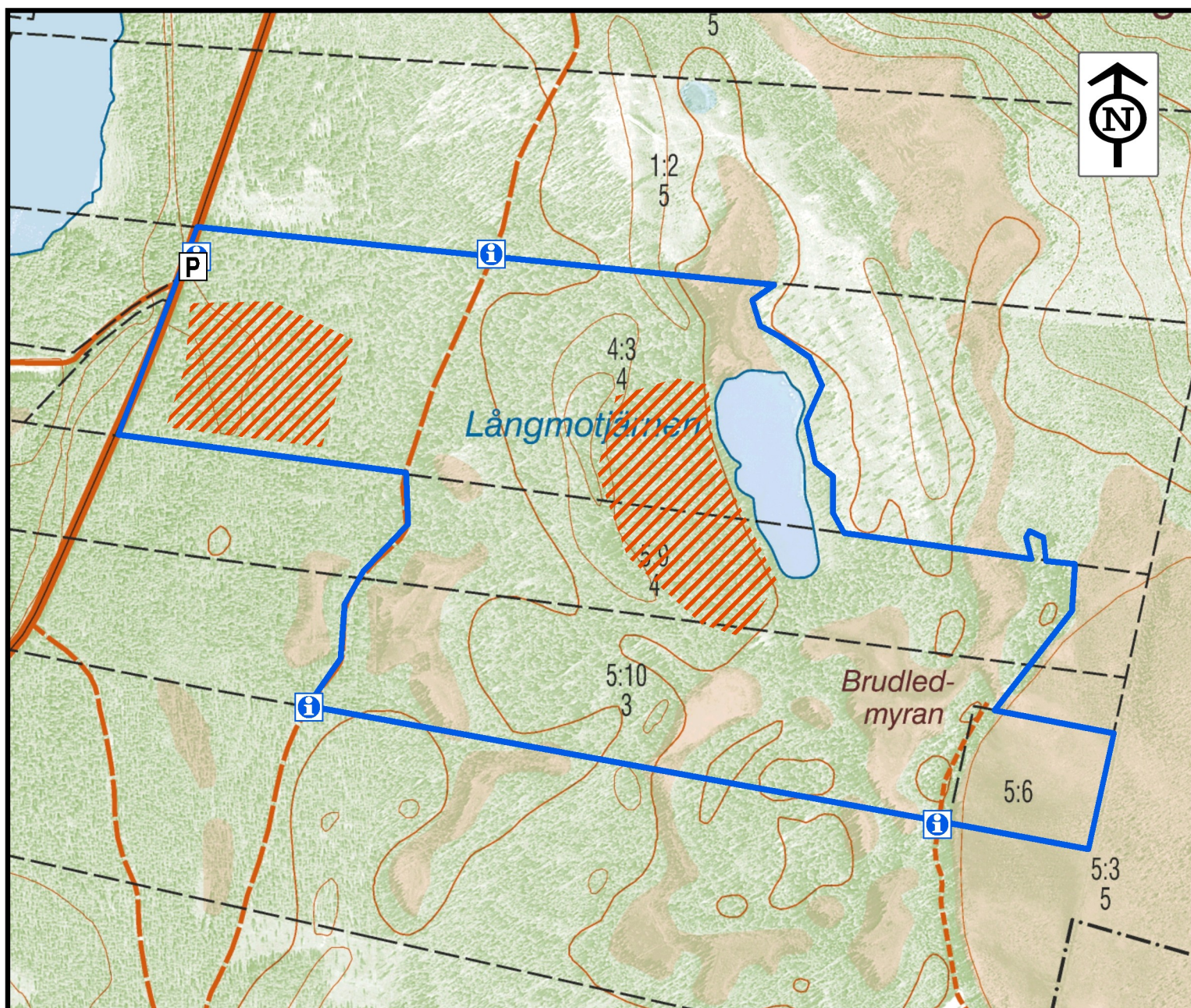
Uppföljning av reservatets syfte och gynnsam bevarandestatus för miljöer och arter är en prioriterad uppgift för reservatsförvaltningen, förutom de åtgärder som anges ovan.

Fotopunkter bör läggas ut på varje bränningsområde och fotograferas såväl före som under flera års tid efter bränningen, för att bland annat dokumentera förändringar i struktur och trädslagssammansättning. Provytor bör läggas ut innan första bränning för att över tid dokumentera förekomst av liggande och stående död ved, stamtäthet och artsammansättning i det levande trädsiktet, humustäckets tjocklek och markvegetationens täthet och sammansättning.

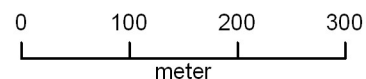
Inventeringar av i första hand brandgynnade organismer, bland annat vissa insekter, bör genomföras för att utvärdera åtgärdernas effekter. När så kallade goda svampår inträffar, bör områdets marksvampflora inventeras. Det kan gå åtskilliga år mellan sådana tillfällen och det är nödvändigt ur uppföljningssynpunkt att sådana år tas till vara.





Långmons naturreservat

Skötselplanekarta



2012-01-31
Dnr 511-12150-08
Länsstyrelsen Västernorrland



-  eventuell parkeringsficka
-  informationstavlor, föreslagna platser
-  Delar med utvecklat fältskikt, i och kring vilka potentiella första bränningar kan utföras.
-  reservatsgräns