

Enligt sändlista

BILDANDE AV *Nävertjärnsskogens naturreservat*

Objektnummer	2045389
Län	Västernorrland
Kommun	Kramfors
Socken	Gudmundrå
Fastighet	Näverberget 1:19
Markägare	Staten genom Naturvårdsverket
Förvaltare	Länsstyrelsen
Lägesbeskrivning	Cirka 14 km sydväst om Kramfors centrum
Mittpunkt	x: 628436 y: 6974788 (SWEREF 99)
Areal [ha]	78,9
Prod skogsmark [ha]	72,3

Naturtyper [ha]	Granskog	33,3
	Barrblandskog	17,6
	Lövblandad barrskog	17,3
	Våtmark	4,2
	Tallskog	2,5
	Sumpskogsimpediment	1,9
	Triviallövskog	0,8
	Barrsumpskog	0,8
	Sjöar och vattendrag	0,5

LÄNSSTYRELSENS BESLUT

Med stöd av 7 kap. 4 § miljöbalken (1998:808) förklarar länsstyrelsen det område som utmärkts på bifogad karta, bilaga 1, som naturreservat.

För att uppnå och tillgodose syftet med naturreservatet förordnar länsstyrelsen i enlighet med 7 kap. 5, 6 och 30 §§ miljöbalken samt 22 § förordningen (1998:1252) om områdesskydd enligt miljöbalken m.m., att de föreskrifter som framgår av detta beslut ska gälla beträffande naturreservatet.

Föreskrifterna enligt 7 kap. 5 och 6 §§ miljöbalken gäller från den dag de vinner laga kraft. Föreskrifterna enligt 7 kap. 30 § miljöbalken gäller från kungörelsedatum även om beslutet överklagas.

I enlighet med 3 § förordningen om områdesskydd enligt miljöbalken m.m. fastställer länsstyrelsen bifogad skötselplan.

SYFTE

Området skyddas i syfte att bevara biologisk mångfald och värdefulla naturmiljöer, närmare bestämt ett varierat naturskogsområde med tillhörande våtmarker och vatten. Skogen har och håller på att bilda mycket av de strukturer, såsom döda stående och liggande träd, som är kännetecknande för ett naturligt fungerande skogsekosystem.

Området skyddas även för att bevara en stor förekomst av den hotade laven långskägg (*Usnea longissima*), en art knuten till äldre granskogar. Arten är en ansvarsart för länet sett i ett nationellt perspektiv.

Dessa syften ska uppnås genom att naturmiljöerna får utvecklas fritt efter naturligt förekommande processer.

RESERVATSFÖRESKRIFTER

A. Föreskrifter enligt 7 kap. 5 § miljöbalken om inskränkningar i rätten att använda mark- och vattenområden.

Utöver vad som för övrigt gäller är det förbjudet att:

- 1 uppföra byggnad, mast, brygga eller annan anläggning.
- 2 bedriva täkt, anordna upplag, borra, spränga, schakta, gräva, muddra, utfylla, tippa eller på annat sätt skada mark, block eller vattenmiljöer.
- 3 dika, dikesrensa eller dämna.
- 4 anlägga luft-, vatten- eller markledning, stängsel eller hägnad.
- 5 anlägga väg, stig, bro eller spång.
- 6 bedriva skogsbruk; avverka eller på annat sätt skada levande eller döda, stående eller omkullfallna, träd och buskar, samt utföra annan skogsvårdsåtgärd.
- 7 sprida kemiska eller biologiska bekämpningsmedel, kalk eller gödselmedel.
- 8 inplantera djur (inklusive fisk), växter eller andra organismer.
- 9 framföra motordrivet fordon. Förbudet gäller inte snöskoter på snötäckt mark samt uttransport av fällda älgar, björnar och annat högvilt, varvid risken för skador på mark och vegetation ska minimeras.
- 10 upplåta mark för militär övningsverksamhet.
- 11 uppföra jaktorn utan länsstyrelsens tillstånd.

B. Föreskrifter om förpliktelser för ägare och innehavare av särskild rätt att tåla intrång enligt 7 kap. 6 § miljöbalken.

Markägare och innehavare av särskild rätt förpliktigas tåla att följande åtgärder vidtas för att tillgodose ändamålet med reservatet:

- 1 upphuggning och markering av reservatsgränsen.
- 2 uppsättning av informationstavlor.
- 3 undersökningar av mark, vatten, vegetation och djurliv, samt markering av därtill hörande ytor.

C. Föreskrifter enligt 7 kap. 30 § miljöbalken om rätten att färdas och vistas inom reservatet samt om ordningen i övrigt inom reservatet.

Utöver vad som för övrigt gäller är det förbjudet att:

- 1 fälla eller på annat sätt skada levande eller döda, stående eller omkullfallna, träd och buskar.
- 2 plocka, gräva upp eller på annat sätt ta bort mossor, lavar eller svampar, med undantag för plockning av matsvamp.
- 3 insamla eller föra bort insekter eller andra ryggradslösa djur.
- 4 framföra motordrivet fordon. Förbudet gäller inte snöskoter på snötäckt mark.
- 5 genom grävning eller på annat sätt skada mark, block eller vattenmiljöer.
- 6 uppföra anläggning, såsom vindskydd, koja, bänk, spång, stängsel, ledning, mast eller torn.
- 7 sätta upp skylt, tavla, affisch eller göra inskrift.
- 8 genomföra tävlingar, lägerverksamhet eller andra större arrangemang utan länsstyrelsens tillstånd.
- 9 klättra i boträd eller på annat sätt medvetet störa eller skada djurlivet.

Föreskrifterna ska inte utgöra hinder för bedrivande av renskötsel, inklusive exempelvis snöskoterkörning, i enlighet med bland annat rennäringslagen (1971:437) och terrängkörningsförordningen (1978:594).

Föreskrifterna ska inte utgöra hinder för underhåll av befintlig skogsbilväg som löper intill reservatsgränsen i nordvästra delen av reservatet. Träd som har fallit, eller hotar att falla, över vägen får kapas och ska lämnas i reservatet.

Tillstånd enligt föreskrift C8 kan innebära att undantag ges från flera föreskrifter. För verksamheten gäller att eventuell åverkan inte annat än alldeles obetydligt får påverka de värden som reservatet syftar till att bevara.

Föreskrift C9 ska inte hindra ringmärkning av fågel i enlighet med övrigt regelverk.

Länsstyrelsen kan ge tillstånd för vetenskapliga undersökningar som innebär någon form av markering, fällfångst eller annan åverkan, exempelvis provtagning av jordlager eller berggrund, under förutsättning att denna åverkan inte annat än alldeles obetydligt påverkar de värden som reservatet syftar till att bevara. Vetenskapliga undersökningar som inte innebär markering av provtytor eller annan åverkan är tillåtna i reservatet. Vidare ska föreskrifterna inte hindra att i vetenskapligt syfte ta minsta möjliga mängd belägg för artbestämning av exempelvis svampar eller insekter. Observera dock att insamling av vissa arter även kan vara reglerad i artskyddsförordningen (2007:845). Det gäller exempelvis laven långskägg.

I enlighet med 2 § förordningen om områdesskydd enligt miljöbalken m.m., ansvarar länsstyrelsen för förvaltningen av reservatet. Föreskrifterna ska inte utgöra hinder för förvaltaren, eller den som förvaltaren uppdrar åt, att utföra de åtgärder som anges ovan under B och vars utförande beskrivs närmare i skötselplanen.

Föreskrifterna under C gäller även fastighetsägare och innehavare av särskild rätt till fastighet när de inte nyttjar sin rätt att bruka fastigheten.

SKÄLEN FÖR BESLUT

Områdesbeskrivning

Reservatet är kuperat och beläget 300-390 meter över havet, det vill säga ovan och intill högsta kustlinjen. Berggrunden utgörs av metagråvacka. Områdets dominerande jordart är morän med inslag av hållmarker. Under högsta kustlinjen, i de mer låglänta delarna, finns förutom morän även torv och sandiga-blockiga isälvsediment.

Skogen är grandominerad och karaktäriseras av sin hänglavsrikedom. I västra halvan av området sträcker sig en fuktsänka i väst-östlig riktning med en liten bäck omgiven av högvuxen skog med ett tydligt inslag av gammal och grov gran. Det är gott om både stående och liggande död ved i olika nedbrytningsstadier. Norr om sänkan finns en höjdplatå där skogen är talldominerad med rikligt inslag av gamla tallar. Öster om platån är skogsmarken fuktigare med myrar, en bäck och centralt i reservatet finns en liten skogstjärn, Nävertjärnen.

Reservatets östra halva domineras av en höjdplatå med höglägeskog med ett ganska stort inslag av björk. Öster och söder om platån vidtar en brant och bitvis blockig sluttning, i vilken det finns partier med död ved av både gran och björk. I sluttningen mot söder finns partier med riklig aspförekomst. Den östra delen av reservatet är tydligt påverkad av tidigare avverkningar varför det är sparsamt med död ved. Det förekommer dock äldre granar.

Områdets naturvärden är knutna till de gamla träden, den flerskiktade skogen och den bitvis goda förekomsten av död ved samt förekomsten av den hotade laven långskägg (VU*). I området har cirka 150 träd med långskägg påträffats. Arten finns spridd i området, men fynden är främst koncentrerade till syd- och ostsluttningarna i närheten av de högsta punkterna av de båda höjdplatåerna samt i fuktsänkan i västra delen. Reservatet är beläget i ett av de rikaste kärnområdena för långskägg i landet.

Andra rödlistade arter knutna till barnnaturskog som är funna i området är exempelvis stjärntagging, ullticka, gränsticka, rosenticka och doftskinn (samtliga NT*), samt lappticka och rynkskinn (båda VU*). I sydsluttningen i östra delen av reservatet har lunglav (NT*) hittats på flera aspar.

Det finns inga kända kulturhistoriska lämningar inom området, men strax sydost om reservatet finns fäbodlämningen Fällesbodarna och en torplämning.

Området besöks i ringa omfattning av allmänheten.

*) Hotkategorier enligt 2015 års rödlista: VU=sårbar, NT=nära hotad.

Ärendets beredning

Områdets naturvärden uppmärksammades första gången i samband med en långskäggsinventering 1993-94 av Tomas Rydkvist, naturvaktgruppen i Kramfors. Inventeringen skedde inom ramen för Naturskyddsföreningens projekt "Naturvakt". Vid inventeringen hittades 91 träd med långskägg i reservatsområdet.

År 2004 inventerades området av länsstyrelsen inom ramen för en inventering av värdefulla skogar på bolagsmark i länet. Området finns registrerat som ett naturvårdsobjekt (nr. 82262) hos länsstyrelsen.

SCA har registrerat fem nyckelbiotoper i området. Stora delar av området är utpekade som frivilliga avsättningar.

Området är inte identifierat i Kramfors kommuns översiktsplan från 2013. Några specificerade intressen finns heller inte redovisade för området. Reservatsområdet berörs inte av några av de föreslagna vindkraftsområdena som pekas ut i kommunens översiktsplan för vindkraft från 2011.

Våren 2014 förvärvades området av Naturvårdsverket (NV-01806-14). Området ingick i det så kallade ESAB-paketet där staten erbjöd de stora skogsbolagen mark från Sveaskog i utbyte mot områden på bolagsmark som planeras bli naturreservat.

Inför remissbehandlingen har information hämtats från digitalt underlagsmaterial från mineralrättsregistret. Därvid har inga motstående intressen eller andra försvårande omständigheter påträffats.

Remissyttranden har inkommit från Jijnjevaerie sameby, Skogsstyrelsen, Kramfors kommun, Havs- och vattenmyndigheten, Naturskyddsföreningen Länsförbundet Västernorrland och Sveriges Geologiska Undersökning (SGU). Ingendersa har något att invända mot reservatsförslaget.

SGU har framfört att det tillstånd som länsstyrelsen kan ge för vetenskapliga undersökningar även ska omfatta jord och berg under förutsättning att påverkan på naturreservatet är ringa.

Länsstyrelsens bedömning

Länsstyrelsen har beaktat de vid remissförfarandet inkomna synpunkterna genom bearbetning av beslutet.

När det gäller SGU:s uppfattning att tillstånd som länsstyrelsen kan ge för vetenskapliga undersökningar även ska omfatta jord och berg, har länsstyrelsen efter föreskrifterna ovan förtydligat att sådan tillståndsmöjlighet finns. Av förtydligandet framgår att provtagning inte annat än alldeles obetydligt får påverka de värden som reservatet syftar till att bevara. I annat fall krävs dispens, och därmed särskilda skäl, enligt miljöbalken 7 kap. 7 §, för provtagningen.

Nävertjärnsskogen har en mängd skogsbiologiskt viktiga strukturer, som äldre träd och död ved, som är ovanliga i dagens av skogsbruk präglade landskap. I reservatet finns en rik förekomst av den rödlistade och hotade laven långskägg. Då cirka 90 procent av Sveriges kända långskäggsförekomster finns i Västernorrland har länet ett nationellt ansvar för artens överlevnad. Delar av området skogar har historiskt påverkats av huggningar men har under de senaste decennierna stått tämligen opåverkade av rationellt skogsbruk. Detta har resulterat i en mosaikartad struktur med dels delar som idag utgör så kallade värdekärnor och andra delar som är på väg att bli värdekärnor och utveckla skogsbiologiskt viktiga strukturer. Dessa strukturer är av grundläggande vikt för att bevara livsformer, som till exempel långskägg, som är knutna till områden med mer naturlig skogsdynamik. Naturvärdena i området är följaktligen oförenliga med konventionella skogsbruksmetoder och annan exploatering.

Genom naturreservatsbildning undanröjs exploateringshot och förutsättningarna för bevarande av skogsmiljöerna, med därtill hörande strukturer, processer och arter, förbättras.

Förvaltningsinriktningen i Nävertjärnsskogen är fri utveckling. I den händelse en hotad art påträffas eller kunskapsläget ändras för en idag känd art i reservatet, och det långsiktiga bevarandet av arten inte bedöms tryggt med nuvarande förvaltningsinriktning, skulle det kunna finnas skäl att utfärda en dispens som möjliggör åtgärder nödvändiga för arten. Sådan eventuell dispens ska motiveras av aktuell, välgrundad biologisk kunskap. Vidare bör eventuella åtgärder långsiktigt följas upp och berörda delar dokumenteras före och efter åtgärd. En eventuell dispens förutsätter att särskilda skäl föreligger i enlighet med miljöbalken 7 kap. 7 §, vilket innebär att åtgärderna måste vägas mot de värden som utgjort grund för tillkomsten av detta områdesskydd.

En art som skulle kunna bli föremål för dispensansökan är långskägg. Den forskning som idag finns på området indikerar att viss utglesning skulle kunna gynna tillväxten av långskägg. Det grundläggande syftet med reservatet är dock att bevara en så naturlig förekomst som möjligt, inte att åstadkomma högsta möjliga tillväxt hos laven. Om framtida forskning visar att åtgärder krävs för att kunna bevara långskägg, exempelvis genom en viss utglesning eller bildning av luckor, behövs en dispensansökan för att kunna utföra sådana åtgärder. De ska dock inte genomföras förrän man anser att det finns behov av att öka populationen på grund av en minskning av artens förekomst till följd av att arten missgynnas av nuvarande förhållanden. Vidare förutsätts att ovan nämnda försök har utvärderats, och att starka indikationer finns på att åtgärderna kan fungera. I dagsläget bedömer länsstyrelsen att den miljö långskägg finns i är fullgod för att arten ska fortleva i området och därmed föreligger inte behov av att utföra åtgärder.

Länsstyrelsen bedömer att ett förbud mot utplantering av fisk är motiverat mot bakgrund av att syftet med reservatet är att vattenmiljöer ska utvecklas fritt. Ur bevarandebiologiskt perspektiv är en grundläggande åtgärd att minimera manipulering av antalet organismer, såväl naturligt förekommande som främmande, när avsikten är att bevara naturligt förekommande miljöer. Länsstyrelsen känner inte till att det historiskt ska ha skett utplantering av fisk i Nävertjärnen, vilket ytterligare motiverar ett förbud. Inför beslutet har dialog förts med Högsjö fiskevårdsområdesförening, som inte har motsatt sig förbudet.

Länsstyrelsen bedömer att området signifikant bidrar till uppfyllandet av miljömålen "Levande skogar" och "Ett rikt växt- och djurliv". Urvalet av reservatsområdet har gjorts i enlighet med de nationella och regionala strategierna för formellt skydd av skog från 2005. I den regionala strategin har långskäggs-skogar pekats ut som en av fem läns-specifika skogsmiljöer som länet har extra stort ansvar att skydda. Avgörande urvalskriterier har varit områdets belägenhet i ett så kallat kluster med äldre granskogsmiljöer, liksom förekomsten av långskägg. Det aktuella området är beläget i ett av två kärnområden för långskägg i länet.

Vidare bedömer länsstyrelsen att ett naturreservat i det aktuella området är förenligt med kommunens översiktsplan och med hushållningsbestämmelserna i 3 och 4 kap. miljöbalken.

Länsstyrelsen finner vid en vägning mellan enskilda och allmänna intressen i enlighet med 7 kap. 25 § miljöbalken att det för att bevara ovan nämnda naturvärden finns skäl att besluta om att bilda ett naturreservat, samt att förordna om föreskrifter för området och att fastställa en skötselplan. För att uppnå det starka skydd som behövs för områdets naturvärden bör föreskrifterna bland annat omfatta förbud mot såväl exploateringsföretag som skogsbruk i området.

HUR MAN ÖVERKLAGAR

Den som vill klaga över detta beslut ska skriva till regeringen, men skicka eller lämna skrivelsen till länsstyrelsen, postadress: Länsstyrelsen, Enheten för skyddad natur, 871 86 Härnösand.

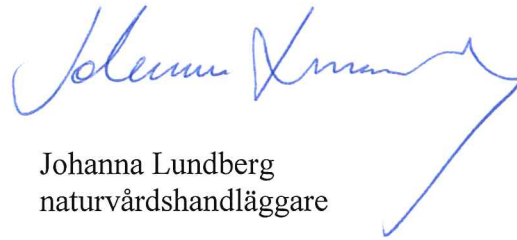
Skrivelsen ska ha kommit in inom tre veckor från den dag klaganden fick del av beslutet. I skrivelsen ska anges vilket beslut som överklagas och den ändring som begärs. Skriv namn, adress, telefonnummer och ärendets nummer. Om ytterligare upplysningar önskas, kontakta Åsa Michold, telefon 0611-34 92 11, asa.michold@lansstyrelsen.se.

Beslutet ska kungöras i länets författningssamling, i Post- och Inrikes Tidningar samt i Tidningen Ångermanland och NordSverige. Den dag kungörelsen varit införd i ortstidning anses berörda ha fått del av beslutet.

I den slutliga handläggningen av detta ärende har även Ulrica Åsberg, länsjurist, Thomas Steinwall, planhandläggare, samt Torbjörn Engberg, enhetschef vid Enheten för skyddad natur, deltagit.



Gunnar Holmgren
landshövding

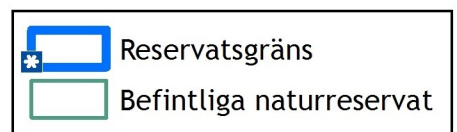
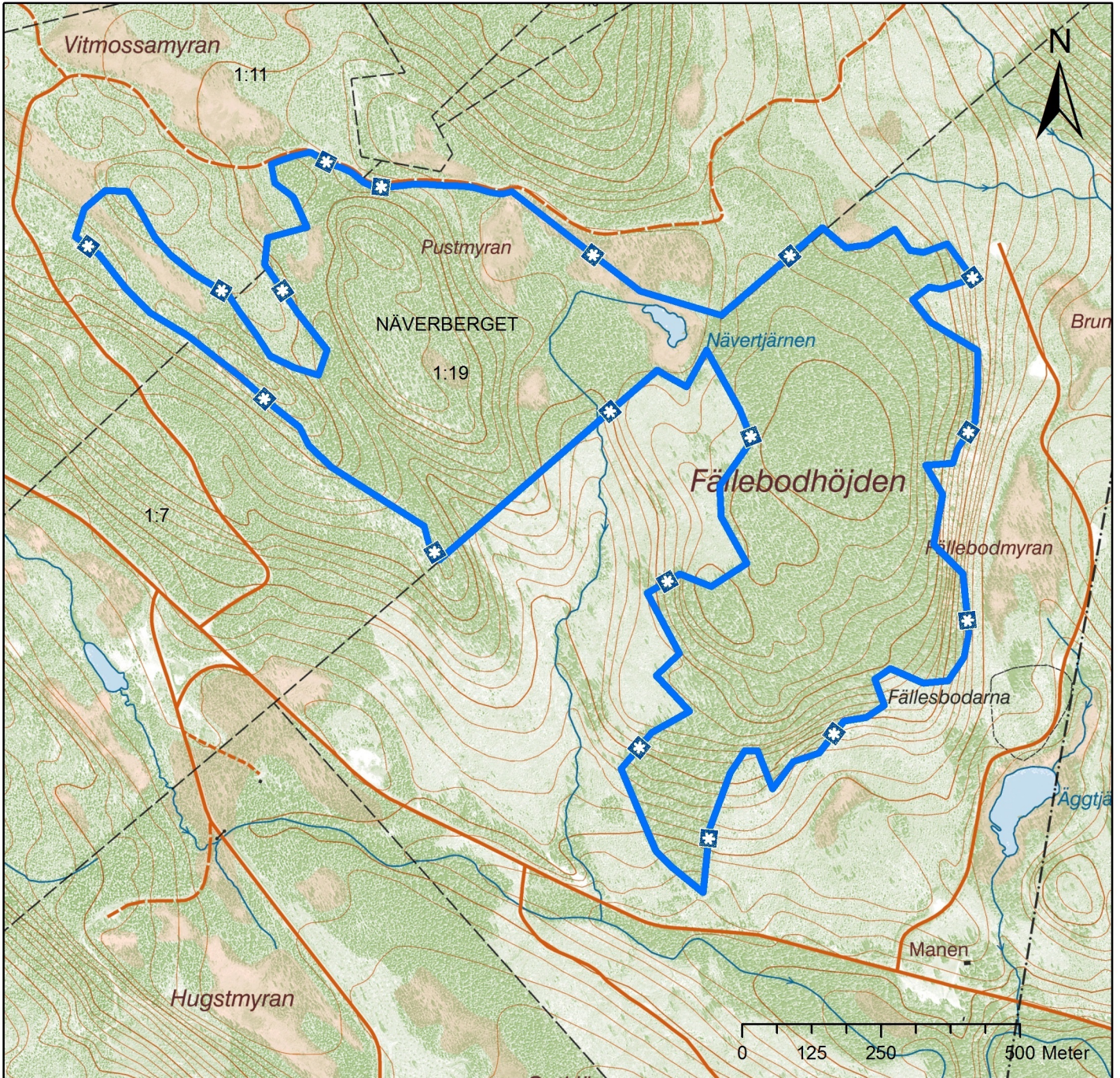


Johanna Lundberg
naturvårdshandläggare

Bilagor

- 1 Beslutskarta
- 2 Sändlista
- 3 Skötselplan

Nävertjärnsskogens naturreservat



Skötselplan för *Nävertjärnsskogens naturreservat*

Denna skötselplan ska användas tillsammans med det beslut som utgör grunden för planen. I beslutet återfinns viktig information såsom beslutsmening, syfte, föreskrifter och en sammanfattande beskrivning av området.

Gränser

Reservatet ska märkas ut enligt svensk standard (SIS 03 15 22) genom målning på träd inom reservatet i gränsgatan och uppsättning av stolpar med reservatsbricka i gränsvinklar och där det är naturligt för besökare att korsa reservatsgränsen.

Brand

Om okontrollerad brand uppkommer inom reservatet bör släckning inriktas mot naturliga avgränsningar och mot reservatets ytterkanter om räddningschefen anser att branden härmed slutligen kan bekämpas. All eventuell brandbekämpning bör ske med så skonsamma metoder som möjligt och med största hänsyn till mark, vegetation och vatten.

Servitut och samfälligheter

Området berörs av två äldre samfälligheter, Näverberget S:1 och Näverberget fs:1. Innehavare av Näverberget S:1 är Näverbergets skifteslag och enligt akt 22-GUD-1070 får delägare nyttja ”väg mellan berget och Mahn”. Till förmån för Näverbergets skifteslag finns även ett äldre färdselservitut och servitut om att "uppföra qvarn i den så kallade Näverbergsbäcken" (akt 22-GUD-261). Ändamålet med Näverberget fs:1 är inte nämnt i laga skifte, men när fiskevårdsområde bildades ansågs fisket samfällt. I området finns även ett äldre servitut om mulbete (akt 22-IM2-1864/20.1) och ytterligare ett färdselservitut (akt 22-GUD-350).

Jakt och fiske

Reservatet ligger inom Högsjö fiskevårdsområde och Högsjö älgskötselområde. Staten har upplåtit rätten till all jakt inom naturreservatet till SCA Skog AB. Upplåtelsen gäller till och med 30 juni 2020. Avtalet ska sägas upp ett år före avtalstidens utgång annars förlängs avtalet automatiskt med fem år. Uppsägning förutsätter enligt upplåtelsen att jakten regleras i reservatsföreskrifter (NV-01806-14).

Reservatsföreskrifterna reglerar inte jakten i sig, men reglerar utövandet enligt följande: vid uttransport av högvilt ska risken för markskador och spårbildning minimeras (se föreskrift A9), siktgator får inte röjas (se föreskrift A6), befintliga jaktorn ägs av jakträttsinnehavaren och ska underhållas eller rivs, och tillstånd för uppförande av eventuella nya jaktorn ska sökas hos länsstyrelsen (se föreskrift A11). Av reservatsföreskrifterna följer vidare att varken levande eller döda träd i reservatet får nyttjas för ved (se föreskrift A6). Dessutom ska anslag om pågående jakt sättas upp i anslutning till reservatets informationstavla (se skötselkartan).

Vägar och parkering

Åtkomst till reservatet sker på väg väster och nordväst om reservatet, på fastigheterna Näverberget 1:7 och 1:11. Vägavtal mellan Naturvårdsverket och SCA finns upprättat för sträckan fram till informationstavlan (huvudavtal dnr. NV-06241-11, tilläggsavtal dnr. NV-02220-14). I avtalet ges staten rätt att använda vägen för att nå reservatet för skötsel och tillsyn samt för att hänvisa besökare till reservatet. SCA står för skötsel och underhåll av vägen. I avtalet finns plats för parkering utpekad vid läget för informationstavlan, strax utanför reservatet. I dagsläget är vägsträckan mellan den utpekade platsen och väggkorsningen 500 meter väster om platsen bristfällig och behöver rustas upp.

För att nå vägen nämnd ovan nyttjas gemensamhetsanläggningen Näverberget ga:1, innehavare Mana-Kvissle samfällighetsförening. Staten ska svara för och bekosta reservatets andelstal i gemensamhetsanläggningen.

Långskäggsstudie

På Fällebodhöjden, östra delen av reservatet, genomfördes 2003 en studie i syfte att öka kunskapen kring långskägglavens utbredning på beståndsnivå i norra Sverige*. Vid studien hittades långskägg på 56 träd, främst koncentrerade till södra delen av höjden. Skogsbeståndet i området där flest fynd gjordes har haft en lång kontinuitet av hög åldersstruktur samt haft få störningar från skogsbruket under de senaste hundra åren. I studien redovisas att beståndet redan 1938 hade högre åldersstruktur i jämförelse med studieområdets övriga delar, som har blivit kraftigt påverkade av tidigare skogsbruk. Enligt studien tycks långskägg gynnas av en beständig, något öppen, skogsstruktur med dominans av gran och frånvaro av storskaliga störningar som skogsbruk och bränder.

*) Josefsson, T. 2004. Using a spatially precise approach to analyse the occurrence of *Usnea longissima* in relation to present and past stand structure - a case study in boreal Scandinavia. SLU, Umeå.

Förvaltning och tillsyn

Länsstyrelsen ansvarar för förvaltningen av reservatet och tillsynen när det gäller efterlevnaden av reservatsbestämmelserna.

Skötselområden med bevarandemål och åtgärder

För reservatet finns två skötselområden angivna. Båda skötselområdena omfattar hela reservatsytan.

Skötselområde 1

Skogsmark, vatten och våtmark

Övergripande mål

Att låta skogsmiljön få utvecklas fritt efter naturligt förekommande processer. Detta resulterar i strukturer, såsom gamla, grova träd och döda stående och liggande träd, vilka är kännetecknande för ett naturligt fungerande och av människan i låg grad påverkat skogsekosystem. På motsvarande sätt ska vattenmiljöer och myrmarker få utvecklas fritt, utan någon reglering av de hydrologiska förhållandena.

Målbildikatorer:

- Långskägg ska fortsatt finnas i reservatet.

Åtgärder

- Eventuella åtgärder för långskägg

Minskar arten påtagligt, och denna minskning kan förklaras av skuggning, bör reservatsförvaltningen överväga att småskaligt modifiera beståndsstrukturen.

Det finns forskning som söker utröna huruvida en utglesning av skogsbestånd i vissa fall skulle kunna ge en lokal tillväxthöjning hos långskägg och även skapa nya växtplatser. Detta kan ske genom att mindre trädgrupper ringbarkas och/eller enstaka träd fälls för att på sikt skapa en luckigare och ljusare beståndsstruktur. Innan några åtgärder påbörjas krävs dispens samt ska forskare kontaktas för samråd kring kunskapsläget och hur eventuell utglesning av bestånd och uppföljning av populationsutvecklingen för långskägg bäst genomförs. I dagsläget bedöms inte kunskapsläget motivera dylika åtgärder. Den döda ved som bildas vid en eventuell åtgärd lämnas i reservatet. Se även Länsstyrelsens bedömning samt syftet i reservatsbeslutet.

Skötselområde 2

Information och tillgänglighet

Övergripande mål

Att reservatet ska vara tillgängligt för allmänheten samt att besökare ska få tillgång till relevant information om områdets naturvärden och skötsel.

Målbildikatorer:

- Aktuell information om reservatet finns på länsstyrelsens hemsida.
- Informationstavla är på plats och i gott skick.

Åtgärder

- Informationstavla

En informationstavla placeras längs vägen vid reservatsgränsen i nordväst, se skötselkartan.

- Information på hemsida

En beskrivning av området läggs ut på länsstyrelsens hemsida.

Sammanfattning och prioritering av åtgärder

Prio	Åtgärd	Skötsel- omr	Start	Intervall	Finansiering
1	Informationstavla	2	2016	engångsåtgärd	reservatsanslag
1	Information på hemsida	2	2016	engångsåtgärd	reservatsanslag
3	Eventuella åtgärder för långskägg	1		vid behov	reservatsanslag

Uppföljning

Uppföljning av reservatets syfte och gynnsam bevarandestatus för miljöer och arter är en prioriterad uppgift för reservatsförvaltningen, förutom de åtgärder som anges ovan.

Långskägg bör särskilt eftersökas inom uppföljningen. Om denna förekomst, eller andra förekomster av arten, visar vikande trend bör utvecklingen analyseras för flera förekomster över en större yta (region, landskap). Inventeringar av organismer som normalt förekommer i granskogsmiljö bör genomföras med cirka 10-20 års mellanrum (vedlevande svampar, insekter, lavar, mossor).

Sammanfattning av uppföljning

Skötsel- omr	Kvalitetsmål	Intervall
1	Långskägg ska fortsatt finnas i reservatet.	vart 10:e år
2	Informationstavla är på plats och i gott skick.	löpande tillsyn
2	Aktuell information om reservatet finns på länsstyrelsen hemsida.	löpande

Nävertjärnsskogens naturreservat

Skötselkarta
Dnr 511-7015-13

