

Enligt sändlista

BILDANDE AV *Skallbergets naturreservat*

Objektnummer	2029589
Län	Västernorrland
Kommun	Örnsköldsvik
Socken	Gideå
Fastighet	Kroksjö 1:58 Gideå-Bölen 2:6 Eriksberg 1:3 Kroksjö 1:56
Markägare	Privata, Holmen skog AB och Örnsköldsviks kommun.
Förvaltare	Örnsköldsviks kommun
Lägesbeskrivning	Cirka 25 km nordnordost om Örnsköldsviks centrum.
Mittpunkt	x: 695998,4 y: 7047211 (SWEREF 99)
Areal [hektar]	58,9
Prod skogsmark [ha]	5,2
Naturtyper [ha]	Hällmarksimpediment 53,7 Tallskog 1,7 Granskog 1,2 Lövblandad barrskog 2,3

LÄNSSTYRELSENS BESLUT

Med stöd av 7 kap 4 § miljöbalken (1998:808) förklarar länsstyrelsen det område som utmärkts på bifogad karta, bilaga 1, som naturreservat.

För att trygga ändamålet med naturreservatet förordnar länsstyrelsen i enlighet med 7 kap, 5, 6 och 30 §§ miljöbalken samt 3 och 22 §§ förordningen om områdesskydd enligt miljöbalken mm (1998:1252), att de föreskrifter samt skötsel- och förvaltningsbestämmelser som framgår av detta beslut ska gälla beträffande naturreservatet.

Föreskrifterna enligt 7 kap 30 § miljöbalken gäller från den 2 februari 2012 även om

beslutet överklagas.

I enlighet med 21 § förordning om områdesskydd enligt miljöbalken mm, förordnar länsstyrelsen Örnsköldsviks kommun att förvalta reservatet.

Med stöd av 3 § förordning om områdesskydd enligt miljöbalken mm beslutar länsstyrelsen att fastställa bifogad skötselplan.

Besöksanordningarna i huvudgrottan från år 2007, se Ärendets beredning nedan, ägs av länsstyrelsen, som också ansvarar för underhållet av dessa. Förvaltaren ansvarar för att regelbundet inspektera anordningarna, grottor och skrevor, samt att uppmärksamma länsstyrelsen på eventuella brister.

SYFTE

Syftet med naturreservatet är att långsiktigt bevara en geologiskt värdefull naturmiljö och att bevara och tillgängliggöra ett för friluftsliv värdefullt område.

Detta ska uppnås genom att underhålla de besöksanordningar som finns i och kring huvudgrottan uppe på berget, så att besökare på ett säkert sätt kan utforska grottan. Besökare ska få saklig och intresseväckande information kring grottans bildning och historia.

På sikt är målet att om möjligt på motsvarande sätt ställa i ordning även övriga grottor och sprickbildningar i området, så att besökare på ett säkert sätt kan utforska också dessa.

I övrigt ska naturmiljöerna i området, såväl geologiska formationer som exempelvis naturskogsmiljöer, få utvecklas fritt efter naturligt förekommande processer.

RESERVATSFÖRESKRIFTER

A. Föreskrifter enligt 7 kap 5 § miljöbalken om inskränkningar i rätten att använda mark- och vattenområden.

Utöver vad som för övrigt gäller är det förbjudet att:

- 1 utan länsstyrelsens tillstånd uppföra byggnad (till- eller ombyggnad), eller annan anläggning, inklusive exempelvis mast eller jaktorn. Förbudet gäller även anläggningar i grottor och skrevor.
- 2 bedriva täkt, mineralprospektera, bryta väg, anordna upplag, borra, spränga, schakta, gräva, utfylla, tippa eller på annat sätt skada mark och block.
- 3 utan länsstyrelsens tillstånd anlägga stig eller spång.
- 4 utan länsstyrelsens tillstånd anlägga ledning, stängsel eller hägnad.
- 5 avverka eller på annat sätt skada växande eller döda träd, upparbeta vindfällan eller utföra annan skogsvårdsåtgärd.

- 6 framföra motordrivet fordon annat än på angränsande befintliga vägar. Förbudet gäller ej uttransport av skjutna älgar och björnar, varvid risken för skador på mark och vegetation ska minimeras. Förbudet gäller ej heller snöskoterkörning vintertid längs skoterled, se beslutskarta.
- 7 upplåta mark för militär övningsverksamhet.

B. Föreskrifter om förpliktelser för ägare och innehavare av särskild rätt att tåla intrång enligt 7 kap 6 § miljöbalken.

Markägare och innehavare av särskild rätt förpliktigas tåla att följande åtgärder vidtas för att tillgodose ändamålet med reservatet:

- 1 upphuggning och markering av reservatsgränsen.
- 2 uppsättning av informationstavlor.
- 3 anläggning och underhåll av stigar, stuga och rastplatser.
- 4 anläggning och underhåll av besöksanordningar i grottor och skrevor.
- 5 undersökningar av berg, vegetation, djur- och friluftsliv.

C. Föreskrifter enligt 7 kap 30 § miljöbalken om rätten att färdas och vistas inom reservatet samt om ordningen i övrigt inom reservatet.

Utöver vad som för övrigt gäller är det förbjudet att:

- 1 fälla eller på annat sätt skada levande eller döda stående och omkullfallna träd och buskar.
- 2 genom grävning eller på annat sätt skada mark och block.
- 3 uppföra anläggning, såsom vindskydd, koja, rastplats, spång, stängsel, ledning, mast eller torn. Förbudet gäller även anläggningar i grottor och skrevor.
- 4 göra upp eld annat än på angivna platser.
- 5 framföra motordrivet fordon annat än på intilliggande befintliga vägar. Förbudet gäller ej snöskoterkörning vintertid längs skoterled, se beslutskarta.
- 6 utan länsstyrelsens tillstånd sätta upp skylt, tavla, affisch eller göra inskrift.
- 7 använda området för idrottsarrangemang utan länsstyrelsens tillstånd.

Föreskrifterna ska inte utgöra hinder för underhåll av befintlig allmän väg intill reservatet, såsom snöröjning, sandning, rensning av vägrenar eller underhåll av vägbana. Inte heller ska föreskrifterna hindra underhåll av kommunens stuga på Kroksjö 1:58. Vidare ska föreskrifterna inte hindra i trakten verksam snöskoterförening att efter anmälan till länsstyrelsen bygga ramp eller bro cirka 70 meter nordväst om stugan på Kroksjö 1:58, samt att hålla skoterleden öppen och markerad i enlighet med den ungefärligt återgivna ledsträckningen på beslutskartan.

Föreskrifterna ska inte utgöra hinder för bedrivande av renskötsel, inklusive exempelvis snöskoterkörning, i enlighet med bland annat rennäringslagen (1971:437) och terrängkörningsförordningen (1978:594).

Föreskrifterna ska inte hindra räddningstjänsten att exempelvis nyttja fyrhjuling vid eventuella räddningsinsatser i området. Inte heller ska föreskrifterna hindra de övningar i att undsätta personer i grottor och skrevor som finns angivna i dagens fastställda skötselplan.

Vetenskapliga undersökningar som inte innebär markering av provytor eller annan åverkan är tillåtna i reservatet. För undersökningar i vetenskapligt syfte som innebär någon form av markering eller åverkan, exempelvis provtagning av jordlager eller berggrund, kan länsstyrelsen ge tillstånd från föreskrifterna ovan, under förutsättning att denna åverkan inte annat än alldeles obetydligt påverkar de värden som reservatet syftar till att bevara.

Föreskrifterna ska inte utgöra hinder för förvaltaren att utföra de åtgärder som anges ovan under B och som specificeras i skötselplanen.

Föreskrifterna under C gäller även fastighetsägare och innehavare av särskild rätt till fastighet när de inte nyttjar sin rätt att bruka fastigheten.

SKÄLEN FÖR BESLUT

Områdesbeskrivning

Skallberget når 259 meter över havet och utgör ett mäktigt och dominerande inslag i landskapsbilden. Berggrunden i detta bergsmassiv utgörs av Revsundsgranit, sedimentgnejs och gångar av diabas. Högsta bergplatån är belägen i nivå med högsta kustlinjen varför stora delar av berget är kalspolat. Berget stupar brant ned mot Gissjön och i sydbranten finns ett mindre klapperfält. På topplatån kan, förutom den storslagna utsikten, tydliga spricksystem iakttagas liksom pågående grusvittring i Revsundsgraniten. I och kring bergets brant stupande sydvästsida finns system av smala och djupa skrevor och grottor.

Skallbergsgrottan, den största av Skallbergets många grottbildningar, är en av landets längre urbergsgrottor med sina cirka 230 meter. Nedgångsskrevan är 70 meter lång med lodräta väggar och ett största djup om cirka 24 meter. Bergets grottor utgör ett speciellt resultat av de processer som verkade i samband med inlandsisens avsmältning och som är typiska för det närbelägna världsarvsområdet Höga Kusten. Liknande bildningar, diabasfyllda sprickzoner i metagråvacka och revsundsgranit, finns på flera platser i världsarvsområdet, men ej så väl uttalade som i Skallberget. I internationellt perspektiv är grottorna i Skallberget att betrakta som speciella. I en av grottorna i området finns så kallade speleothems, den typ av bildningar till vilka stalaktiter och stalagmiter hör.

Skallbergets talrika skrevor har troligen bildats genom vittring av diabasgångar. Västra delen av berget består av grå och röd Revsundsgranit med stora kalifältspatkristaller, och denna berggrund är 1600-1850 miljoner år gammal. På grund av nedveckning av jordskorpan sänktes markytan långt under det dåvarande havets yta. Sediment i form av grus, sand och mjåla avsattes därefter i havet runt granitområdena och bildade med tiden bergarten gråvacka. Graniterna har spruckit sönder av det väldiga trycket och vulkaniska krafter har satts i rörelse. Vulkaniska återfinns i områdets skiffrar. Sprickorna i graniten har sedan fyllts av lava i form av en mjuk lättvittrad diabas. Vartefter som diabasen vittrade bort bildades håligheter och skrevor i berget. Dessa har i viss mån accentuerats av de

senaste årmiljonernas nedisningar vilka ytterligare har eroderat bort diabasen. Rester av diabas återfinns än idag i skyddade ställen längs skrevornas väggar.

Den senaste inlandsisen pressade ned berget under havets nivå och när berget åter började resa sig över havsytan för cirka 9500 år sedan hjälpte, under en period av några hundratal år, havets bränningar till att rensa skrevorna från block och sten. Den då mycket snabba landhöjningen gjorde att stranden relativt snabbt försköts till nivåer nedanför grottområdet. Den vattenslipning som återfinns på skrevornas väggar är därför rimligen främst ett resultat av flera äldre skeden av såväl vågverkan och möjligen även av rinnande vatten. Denna vattenslipning återfinns idag upp till 15 meter över skrevans botten.

Skogen på Skallberget utgörs i huvudsak av impediment i form av glest bevuxna hållmarker med äldre, knotiga tallar. I sänkor i sluttningarna finns smärre inslag av mer örtrik flora, liksom av äldre granskog. Även smärre lövträdsrika bestånd finns. I reservatet har ett fåtal träd med den hotade laven långskägg *Usnea longissima* påträffats.

Centralt i reservatet har kommunen en raststuga öppen för allmänheten. Från landsvägen söder om berget löper vandringsstigar till grottorna och raststugan. Området besöks i betydande omfattning av allmänheten och specialintresserade speleologer (grottforskare). Vintertid besöks området av skoterburen allmänhet, via en led som löper förbi raststugan och bergets utsiktstopp.

Enligt uppgift finns en mineralundersökningsplats från 1800-talet i östra delen av området, och i övrigt inga kända särskilda kulturlämningar.

Ärendets beredning

I slutet av 1960-talet, innan grottorna var fullständigt kartlagda och kända, fördes diskussioner kring formellt skydd av Skallberget med anledning av dess geologiska och friluftsmässiga värden. I början av 1970-talet utforskade och beskrev geolog Rabbe Sjöberg grottorna. Strax därefter, år 1972, började den lokala eldsjälén Gustav Sjögren på ideell basis göra grottorna och skrevorna tillgängliga. Därefter har diskussioner då och då förts kring eventuellt skydd av området.

Gideå bygdegårdsförening och Örnsköldsviks kommun framförde under åren 2005 och 2006 önskemål till länsstyrelsen om att huvudgrottan på Skallberget borde ställas i ordning så att allmänheten åter på ett säkert sätt skulle kunna besöka grottan. De tidigare stegarna och andra anordningar hade vid den tiden förfallit till den grad att det var direkt farligt att vistas i grottan.

Länsstyrelsen lät under 2007, inom det så kallade Geologivägsprojektet, rensa huvudgrottan på förfallna stegar och dylikt och därefter ställa turistleden i grottan i ordning. Detta möjliggör för besökare att på ett enkelt sätt uppleva delar av grottan. Även övriga delar av grottan rensades, men här sattes inga hjälpmedel in. Dessa delar är således lämpade för besök endast av kunniga grottforskare och klättrare.

I slutet av 2007 inleddes förhandlingar med berörda markägare kring ekonomisk ersättning

med anledning av reservatsbildningen. Under 2010 slöts det första avtalet om ekonomisk ersättning för del av området, och i juni 2011 hade överenskommelser slutits med samtliga ersättningsberättigade markägare.

Skallberget är på grund av sina geologiska värden, grotterna, klassat som riksintresse för naturvärden samt friluftslivet enligt 3 kap 6 § miljöbalken. Detta är i överensstämmelse med Örnsköldsviks kommuns översiktsplan från 2003, där inga motstående intressen redovisas. Området finns redovisat som ett naturvårdsobjekt (84026) i länsstyrelsens naturvårdsregister.

Under remissbehandlingen har digitalt underlagsmaterial från mineralrättsregistret kontrollerats. Därvid har inga motstående intressen eller andra försvårande omständigheter påträffats.

Yttranden har inkommit från Rabbe Sjöberg, Sveriges geologiska undersökning (SGU), Vilhelmina norra sameby, Regelrådet, Örnsköldsviks kommun, Trafikverket, Skogsstyrelsen och Naturvårdsverket.

Inga instanser framför invändningar mot reservatsbildningen och de flesta framför förslag på mindre ändringar av redaktionell karaktär eller faktauppgifter. SGU anser att det bör kunna ges tillstånd för provtagning av jordlager och berggrund för karterings-, forsknings- och prospekteringsändamål.

Örnsköldsviks kommuns brand- och säkerhetsavdelning upplyser om att eventuella släckinsatser kommer att utföras på lämpligaste sätt och att samråd med markägare isåfall kommer att genomföras. Örnsköldsviks kommuns fritidsenhet anger att kommunen tar på sig förvaltarens ansvar för reservatet och föreslår bland annat att ett avtal kring områdets förvaltning skrivs mellan kommunen och länsstyrelsen.

Länsstyrelsens bedömning

Länsstyrelsen har beaktat de vid remissförfarandet inkomna synpunkterna genom bearbetning av beslut och skötselplan.

När det gäller SGU:s uppfattning att tillstånd bör kunna ges för provtagning av jordlager och berggrund för karterings-, forsknings- eller prospekteringsändamål, har länsstyrelsen efter föreskrifterna ovan förtydligat under vilka förhållanden undersökningar i vetenskapligt syfte kan utföras. Däremot är länsstyrelsens bedömning att provtagning i prospekterings syfte inte är förenlig med det allmänna intresset att bevara områdets geologiska formationer och dess värde för allmänhetens friluftsliv, och därför medger inte detta beslut att tillstånd ges för sådan provtagning.

När det gäller förslaget från Örnsköldsvik kommun, tillika reservatets förvaltare, om ett avtal kring områdets förvaltning, är länsstyrelsens bedömning att behovet av ett sådant avtal för närvarande är begränsat. I allt väsentligt finns förvaltningen angiven och reglerad i detta beslut och därtill hörande skötselplan. Dock har länsstyrelsen fört in i nämnda skötselplan att länsstyrelsen ska ta initiativ till ett möte med kommunen för att mer i detalj diskutera hur skötseln utförs och ansvaret för denna fördelas.

Förvaltaren Örnköldsviks kommun innehar strax söder om reservatet ett lägenhetsarrende, som gör det möjligt att nyttja ett område som parkering. Som framgår av skötselplanen som hör till detta beslut är avsikten att fortsatt underhålla och nyttja parkeringen. När lägenhetsarrendet har löpt ut år 2040, kan parkeringen fortsatt nyttjas endast under förutsättning att en omförhandling kan göras med ägarna till parkeringsområdet. En sådan eventuell omförhandling styrs ej av detta reservatsbeslut, som inte ger staten eller kommunen någon tvingande rätt till parkeringsområdet.

Områdets geologiska värden i form av grottor och skrevor utgör grunden för det under flera decennier stora intresset bland såväl allmänhet som grottforskare att besöka berget. Därtill har bergets impedimentartade förhållanden gjort att förhållandevis få skogsbruksåtgärder vidtagits i området. Sålunda finns inslag av såväl äldre tall- och granbestånd liksom lövträdsrika sluttningar, skogliga värden som är ovanliga i dagens av rationellt skogsbruk präglade landskap. Bevarandevärdena i området är följaktligen oförenliga med fysisk exploatering och konventionella skogsbruksmetoder.

Genom naturreservatsbildning undanröjs framtida exploateringshot, och förutsättningarna för att långsiktigt tillgängliggöra de geologiska miljöerna, liksom för att bevara naturskogsförhållandena, förbättras.

Länsstyrelsen bedömer att området signifikant bidrar till uppfyllandet av det regionala miljömålet "Geologisk mångfald", samt att ett formellt skydd är i enlighet med länsstyrelsens och Skogsstyrelsens strategi för områdesskydd på skogsmark i länet från december 2005.

Vidare bedömer länsstyrelsen att ett naturreservat i det aktuella området är förenligt med kommunens översiktsplan och med hushållningsbestämmelserna i 3:e och 4:e kapitlet miljöbalken.

Länsstyrelsen finner vid en vägning mellan enskilda och allmänna intressen i enlighet med 7 kapitlet 25 § miljöbalken att det för att bevara ovan nämnda naturvärden finns skäl att besluta om att bilda ett naturreservat, samt att förordna om föreskrifter för området och att fastställa en skötselplan. För att uppnå det starka skydd som behövs för områdets naturvärden bör föreskrifterna bland annat omfatta förbud mot olika exploateringsföretag.

HUR MAN ÖVERKLAGAR

Den som vill klaga över detta beslut ska skriva till regeringen, men skicka eller lämna skrivelsen till länsstyrelsen, postadress: Länsstyrelsen, Avdelningen för miljö och natur, 871 86 Härnösand.

Skrivelsen ska ha kommit in inom tre veckor från den dag klaganden fick del av beslutet. I skrivelsen ska anges vilket beslut som överklagas och den ändring som begärs. Skriv namn, adress, telefonnummer och ärendets nummer. Om ytterligare upplysningar önskas, kontakta Pekka Bader telefon 0611-349223, pekka.bader@lansstyrelsen.se.

Beslutet ska kungöras i länets författningssamling, i Post- och Inrikes Tidningar samt i Örnköldsviks Allehanda. Den dag kungörelsen varit införd i ortstidning anses berörda ha

fått del av beslutet.

I den slutliga handläggningen av detta ärende har även deltagit Göran Nordin, geolog, Peter Ekström, jurist, Thomas Steinwall, planhandläggare, Britt Marie Lindström, chef sektionen för skydd och skötsel samt Anna Otmalm, chef Avdelningen för miljö och natur.



Bo Källstrand
landshövding



Pekka Bader
naturvårdshandläggare

Bilagor

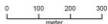
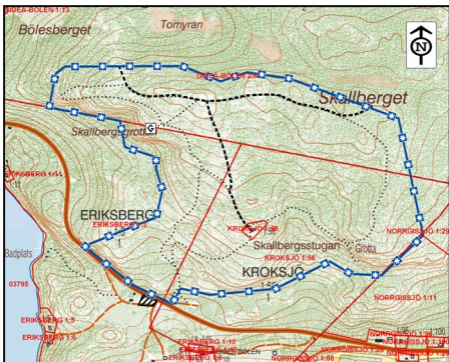
1 Beslutskarta

2 Sändlista

3 Skötselplan

Skallbergets naturreservat

Bilaga 1. Beslutskarta.



-  reservatsgräns
-  Skallbergsgrottan
-  arrende för parkering
-  skoterfled
-  fastigheter

2012-01-31
Dnr 511-9157-07
Länsstyrelsen Västernorrland

Länsstyrelsen Västernorrland@Lantmateriet

Skötselplan för *Skallbergets naturreservat*

Denna skötselplan används lämpligast tillsammans med det beslut som utgör grunden för denna skötselplan. I beslutet återfinns viktig information såsom beslutsmening, syfte, föreskrifter och en sammanfattande beskrivning av området.

Gränser

Reservatet ska märkas ut enligt svensk standard (SIS 03 15 22) genom målning på träd inom reservatet i gränsgatan och uppsättning av stolpar med reservatsbricka i gränsvinklar och där det är naturligt för besökare att korsa reservatsgränsen.

Brand

Om spontan brand uppkommer inom reservatet bör släckning huvudsakligen inriktas mot naturliga avgränsningar och mot reservatets ytterkanter om räddningschefen anser att branden härmed slutligen kan bekämpas. All eventuell brandbekämpning bör ske med så skonsamma metoder som möjligt och med största hänsyn till mark, vegetation och vatten.

Vidare bör stugan på Kroksjö 1:58 (se nedan) i södra, centrala delen av reservatet så långt möjligt skyddas mot brand.

Servitut och samfälligheter

Kroksjö 1:58, den fastighet på vilken övernattningsstugan på berget är belägen och som ägs av kommunen, har rätt att använda gångstigen (3 m bred) över Kroksjö 1:56 och Eriksberg 1:3, det vill säga över reservatets södra delar. I övrigt belastas inte området av servitut eller gemensamhetsanläggningar. Jakträtten i området kvarstår oförändrad hos markägarna.

Stuga

På Kroksjö 1:58, som ägs av Örnsköldsviks kommun, står en raststuga som är öppen för allmänheten. Underhållet sköts av kommunen. Se vidare under Förvaltning och tillsyn, samt Skötselområde 1.

Turism

Områdets grottor ska alltid stå öppna för allmänheten. Det hindrar inte någon att anordna exempelvis guidningar i grottorna och området i övrigt och ta betalt för det. Av reservatsbeslutet framgår att uppsättning av skyltar och anslag inom reservatet kräver länsstyrelsens tillstånd (föreskrift C6).

Anordningar i grottor och skrevor

Länsstyrelsens har under 2007, inom ramen för det så kallade Geologivägsprojektet, låtit rensa huvudgrottan på tidigare förfallna stegar och dylikt och därefter låtit iordningställa den så kallade turistleden i grottan. Stegar, plattformar och rep sattes in på praktiskt taget samma platser som tidigare anordningar från 1970-talet, och dessa möjliggör för besökare att på ett relativt enkelt sätt uppleva delar av grottan. Utanför turistleden sattes inga hjälpanordningar in. Dessa delar är således endast lämpade för besök av kunniga grottforskare och klättrare.

För att följa turistleden behövs oömma kläder, lampor och helst hjälm. Turistleden har, jämfört med andra delar med mer avancerad grottkrypning, inga långa, trånga gångar som kräver ålning, men besökare måste kunna böja rygg och ben och det finns korta passager (0,5-1 m) som är att beskriva som trånga. En genomsnittligt byggd och frisk, vuxen person utan klaustrofobi har dock inga problem att följa turistleden.

Endast huvudgrottan har ställts i ordning för besökare. Skrevan i sydvästra delen av området har också stegar som förfallit, och förhållandevis liten insats behövs för att få den i besöksvänligt skick. Grottan i östra delen av området är i dagsläget i skick för besökare och här varken finns eller behövs några anordningar inne i själva grottan, men däremot behövs åtgärder längs stigen som leder till grottan. Nordväst om huvudgrottan finns ytterligare ett par skrevor varav den ena har rensats 2007, men några nya anordningar har ej ställts i ordning i dessa skrevor.

Utanför huvudgrottan, uppe på berget, har under 2007 staket uppförts kring den så kallade nedgångsskrevan och kring huvudgrottskrevan.

En grundläggande förutsättning för områdets tillgänglighetsförbättring, är att ingen skyltning eller stigdragning sker till skrevor eller grottor i området som ej har ställts i ordning på ett säkert sätt för besökare. Detta innebär att det i dagsläget endast är huvudgrottan som ska markeras ut och hänvisas till. Se vidare Skötselområdena 1 och 2.

Förvaltning och tillsyn

Som framgår av reservatsbeslutet ägs anordningarna från 2007 av länsstyrelsen, som också ansvarar för underhållet av dessa. Länsstyrelsen ansvarar vidare för eventuell rensning och iordningställande av ytterligare skrevor och grottor i området, se skötselområde 2, liksom för informationstavlor och yttergränsmarkeringar i området.

Länsstyrelsen ska noga dokumentera underhållsåtgärder och eventuella nya anordningar i området, samt löpande samråda med förvaltaren kring dessa.

Örnsköldsviks kommun förvaltar reservatet och har bland annat ansvar för att regelbundet inspektera anordningarna i bland annat huvudgrottan och uppmärksamma länsstyrelsen på eventuella brister. Därvid är det av största vikt att väl dokumentera besök, såväl i skrift som i bild. Påträffas brister ska dessa givetvis dokumenteras väl och samråd omedelbart ske med länsstyrelsen. Som framgår av Skötselområde 2 nedan, ska inspektion av grottanordningar genomföras minst tre gånger per år, samt då behov bedöms finnas, exempelvis i samband med

stor besökstillströmning.

Förutom inspektioner ansvarar förvaltaren för ved till och underhåll av rastplatser, latrin (vid stugan), underhåll och markering av stigar, eventuell sophantering och renhållning samt underhåll av raststugan på Kroksjö 1:58 (ägs av förvaltaren). För dylika åtgärder kan kommunen anlita entreprenörer. Vidare ansvarar Örnköldsviks kommun fortsatt för parkeringen strax söder om naturreservatet, se skötselområde 1 nedan.

Länsstyrelsen ska ta initiativ till ett möte kort efter att denna skötselplan med tillhörande beslut har blivit gällande, för att tillsammans med kommunen i detalj diskutera olika skötselåtgärder liksom ansvaret för dessa.

Skötselområden med bevarandemål och åtgärder

Området har indelats i tre skötselområden, varav ett omfattar hela resevatet.

Skötselområde 1

Friluftslivsanordningar utanför grottorna

Omfattar hela reservatsområdet.

Övergripande mål

I första hand att hålla området kring huvudgrottan tillgängligt för besökare. I andra hand att tillgängliggöra övriga delar av reservatet.

Detta innebär bland annat att:

- Besökare hittar lätt till huvudgrottan och raststugan från parkeringen.

Åtgärder

- Informationstavlor

Ovan nämnda Geologivägsprojekt har tagit fram informationstavlor för området.

Uppsättning av dessa ska ske samordnat med uppsättning av reservatstavlor. Tavlorna ska bland annat berätta om geologin i området, hur man besöker grottor och skrevor, säkerhetsanvisningar, samt om huvudgrottans utforskningshistoria. Det ska tydligt framgå att endast huvudgrottans turistled är iordningställd. Platser för tavlor framgår av skötselplanekartan.

Vid ej iordningställda grottor/skrevor, såsom vid skrevan intill landsvägen i sydväst, ska skyltar sättas upp som anger att dessa inte är iordningställda för besökare och att besök därför sker under eget ansvar. Däremot ska ingen skyltning ske till dessa platser, innan de eventuellt har ställts i ordning till besöksvänligt skick. Förutom skrevan i sydväst gäller detta skrevor, grottor och stigar i sydöstra och nordvästra delarna av reservatet.

Under förutsättning att områdets sydvästra skreva rensas och ställs i ordning, bör eventuellt parkeringsskylt och information anbringas även här.

■ Information på hemsida

Länsstyrelsens hemsida lansstyrelsen.se/vasternorrland: Här bör länkar finnas till Geologivägsprojektets hemsida geologivagen.se där information om huvudgrottan finns, liksom till Sveriges speleologförbund speleo.se, samt till Örnsköldsviks kommuns hemsidor ornskoldsvik.se.

■ Anläggning av rastplats

En rastplats anläggs i anslutning till huvudgrottan, se karta, och utgörs av bänk, bord, grillplats och ett vedförråd. Kring rastplatsen bör eventuellt någon enstaka tall tas bort för att förbättra utsikten.

■ Skötsel av parkeringsplats

Strax söder om reservatet finns en parkeringsplats som sköts av förvaltaren Örnsköldsviks kommun. För perioden 1990-2040 har kommunen här ett lägenhetsarrende för parkeringsplats. Vidare har Gideå bygdekommitté ett avtal med kommunen om nyttjande med ändamålet att parkera fordon. Denna nyttjanderätt kan kommunen återta i och med att Skallbergsgrottan blir skyddad i ett naturreservat.

Kommunen, tillika förvaltare av naturreservatet, sköter fortsatt parkeringen och hanterar de avtal som hör därtill. Detta innebär i enlighet med lägenhetsarrendet att kommunen ansvarar för renhållningen på parkeringen.

När kommunens lägenhetsarrende löper ut, kan parkeringen fortsatt nyttjas endast under förutsättning att en omförhandling kan göras med ägarna till parkeringsområdet. En sådan eventuell omförhandling styrs ej av reservatsbeslutet som inte ger staten eller kommunen någon tvingande rätt till parkeringsområdet.

En parkeringficka finns även i sydväst där reservatet anlöper landsvägen. Tills vidare ska ingen hänvisning ske hit, se Informationstavlor.

■ Vägvisning och trafikhinder

För att stävja körning och uppställning av husvagn på felaktig plats kring parkeringen söder om landsvägen ska en skylt "Privat väg" sättas upp i sydöstra delen. Vidare ska några större stenar läggas ut kring parkeringen för att hindra nämnda körning i omgivande terräng. Utformning av skylt och stenläggning ska ske i samråd med berörda markägare.

Förvaltaren och staten bör också undersöka om nuvarande skylt "Grotta" vid reservatets sydligaste del vid allmänna vägen bör flyttas till annan plats, eller bytas mot annan skylt som bättre leder besökare till parkeringen söder om vägen.

■ Markering av central stigslinga

I första hand bör stigarna till huvudgrottan och raststugan markeras och längs dessa kan en mindre bro och en trappa behöva anläggas. I dagsläget finns en nyanlagd bro över en mindre skreva strax sydost om huvudgrottan. Stigar markeras lämpligen med orange markeringar på träd och klippor, samt hänvisningar vid stigförgreningar.

Som framgår av reservatsbeslutet har berörd skoterförening rätt att underhålla skoterleden på berget, samt att bygga en ramp eller bro nordväst om stugan på Kroksjö 1:58.

- **Renovering av raststuga**
Kommunens stuga på Kroksjö 1:58 bör om möjligt hållas öppen även för övernattnig, förutom dagbesök. Stugans skorsten och kamin bör bytas och utanför stugan finns en grillplats och ett vedförråd som är i behov av renovering.
- **Bortförsel av diverse anläggningar**
Spritt på berget finns bland annat förfallna äldre britsar och en förfallen bangolfbana. Dessa bör föras bort från området eller restaureras.
- **Eventuell märkning av övriga stigar**
Om övriga grottskrevor (andra än huvudgrottan och dess nedgångsskrevor) i sydväst, nordväst och sydost ställs i ordning bör även övriga delar av stigsystemet markeras och röjas.
- **Informationsfolder**
En folder med motsvarande information som på tavlorna i området bör produceras av länsstyrelsen.

Skötselområde 2

Grottor och grottskrevor

Övergripande mål

Att fortsatt underhålla de besöksanordningar som finns i huvudgrottan. I andra hand att ställa i ordning skrevor i sydvästra, nordvästra och sydöstra delarna av området.

Detta innebär bland annat att:

- Huvudgrottans turistled kan på ett säkert sätt besökas av genomsnittligt byggda, friska vuxna personer.
Personer med tydliga anlag för klaustrofobi ska givetvis ej gå in i grottan.
- Alla grottor/skrevor i området är fria från hindrande förfallna anläggningar eller skräp.

Åtgärder

- **Information till grottbesökare**
Besökare ska instrueras om klädsel, lampor och beteende som krävs för att på ett säkert sätt besöka turistleden i huvudgrottan, och på sikt eventuellt övriga grottor och skrevor i området. Sådana instruktioner bör anslås vid nedgångsskrevan och utgångshålan, samt vid parkeringen. Det ska tydligt framgå att delarna utanför turistleden i huvudgrottan ej har några hjälpanordningar och att dessa delar således är lämpade för besök endast av kunniga grottforskare och klättrare.

I Gustavs sal i huvudgrottan bör en tavla berätta om den namne som genom en gedigen ideell insats ställde grottorna på berget i ordning för besökare. Motsvarande information bör även finnas utanför grottan; vid raststugan och parkeringen.

■ Inspektion av grottor och skrevor

Åtgärden avser iordningställda grottor/skrevor med besöksanordningar eller skyltar. Besök ska göras av förvaltaren minst tre gånger årligen, förslagsvis när isen har tinat i huvudgrottan på våren (slutet av maj), efter midsommar (slutet av juni), samt strax innan skolstart (mitten av augusti). Därtill görs inspektion vid ytterligare ett tillfälle när stegar i nedgångsskrevan vid huvudgrottan på grund av risk för isfall tas bort för vinterförvaring under senhösten, lämpligen i slutet av oktober. Lämpligen görs minst ett gemensamt besök i området per år av länsstyrelsen och förvaltaren.

Vid inspektion ska alla fästanordningar, stegar, staket, rep, reflexer och instruktioner kontrolleras noga. Särskilt viktigt är att leta efter sprickor, brottanvisningar, i stegarna.

■ Övning med räddningstjänsten

Förvaltaren ska genomföra gemensamma övningar med Räddningstjänsten i att forsla ut skadade personer ur grottor och skrevor.

■ Översyn besöksutrustning

Förvaltaren ska tillsammans med länsstyrelsen se över behovet, förvaring och underhåll av material, främst hjälmar, som eventuellt ställs till besökares förfogande.

■ Underhåll av anordningar i grottor

Länsstyrelsen äger och underhåller besöksanordningar i grottor och skrevor. Underhållet görs i samråd med förvaltaren, och lämpligen görs minst ett gemensamt besök i området per år, se ovan under Inspektion av grottor och skrevor.

■ Rensning av övriga grottskrevor

Alla skrevor och grottor rensas på trasiga anordningar. I andra skrevor och grottor än huvudgrottan kan det vara lämpligt att ställa i ordning exempelvis några mindre stegar. Däremot torde det inte finnas behov av några större anordningar, som turistleden i huvudgrottan. Se vidare under Anordningar i grottor och skrevor ovan.

Rensning och iordningställande av övriga grottskrevor i området, liksom eventuella nya anordningar i huvudgrottan, ska ske i etapper och påbörjas först efter utvärdering av funktionen hos befintliga anordningar i huvudgrottan.

Skötselområde 3

Skogsmark utanför friluftsanordningar

Övergripande mål

Att låta skogsmiljön utvecklas fritt efter naturligt förekommande processer. Detta resulterar i strukturer, såsom gamla, grova träd och döda stående och liggande träd, vilka är kännetecknande för naturligt fungerande skogsmiljöer.

Åtgärder

Inga åtgärder förutom uppföljning.

Sammanfattning och prioritering av åtgärder

Prio	Åtgärd	Skötsel- omr	Start	Intervall	Finansiering
1	Information till grottbesökare	2	2012	engångsåtgärd	länsstyrelsen
1	Inspektion av grottor och skrevor	2	2012	minst tre ggr/år	förv Öviks kn
1	Informationstavlor	1	2012	engångsåtgärd	länsstyrelsen
1	Information på hemsida	1	2012	engångsåtgärd	länsstyrelsen
1	Anläggning av rastplats	1	2012	engångsåtgärd	förv Öviks kn
1	Skötsel av parkeringsplats	1	2012	engångsåtgärd	förv Öviks kn
1	Vägvisning och trafik hinder	1	2012	engångsåtgärd	länsstyrelsen
1	Övning med räddningstjänsten	2	2012	minst vart 5:e år	förv Öviks kn
1	Översyn besöksutrustning	2	2012	löpande	förv Öviks kn/lt
1	Underhåll av anordningar i grottor	2	2012	löpande	länsstyrelsen
2	Markering av central stigslinga	1	2012	engångsåtgärd	förv Öviks kn
2	Renovering av raststuga	1	2012	engångsåtgärd	förv Öviks kn
2	Bortförsl av diverse anläggningar	1	2013	etappvis	länsstyrelsen
3	Rensning av övriga grottskrevor	2	2014	etappvis	länsstyrelsen
3	Eventuell märkning av övriga stigar	1	2014	engångsåtgärd	förv Öviks kn
3	Informationsfolder	1	2013	engångsåtgärd	länsstyrelsen

Uppföljning

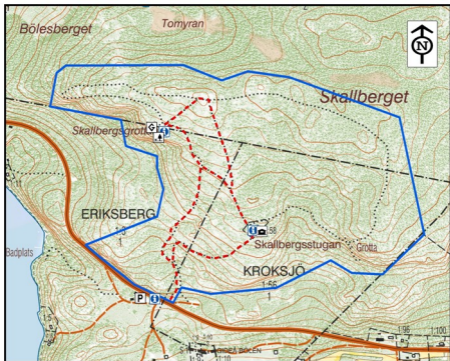
Uppföljning av reservatets syfte och särskilt anordningar i skrevor och grottor är en prioriterad uppgift för reservatsförvaltningen, förutom de åtgärder som anges ovan. Återkommande inventering av laven långskägg, liksom andra arter knutna till äldre naturskogar, bör genomföras med cirka 10 års mellanrum.

Sammanfattning av uppföljning

Skötsel- omr	Kvalitetsmål	Intervall
1	Besökare hittar lätt till huvudgrottan och raststugan från parkeringen.	löpande tillsyn
2	Alla grottor/skrevor i området är fria från hindrande förfallna anläggningar eller skräp.	löpande tillsyn
2	Huvudgrottans turistled kan på ett säkert sätt besökas av genomsnittligt byggda, friska vuxna personer.	löpande tillsyn

Skallbergets naturreservat

Skötselplanekarta



2012-01-31

Dnr 511-9157-07

Länsstyrelsen Västernorrland

0 100 200 300
meter

-  Skallbergsgrottan - huvudgrottan
-  parkeringsplats
-  informationstavlor, föreslagna platser
-  rastplats
-  raststuga, ägs av förvaltaren
-  central stigslinga att markera
-  reservatsgräns