



## Bildande av naturreservatet Härvelsbo i Åtvidabergs kommun samt fastställande av skötselplan för naturreservatet

### Länstyrelsen Östergötlands beslut

Länstyrelsen förklarar det område som framgår av den heldragna svarta linjen på bifogad karta, bilaga 1, som naturreservat. Området omfattar del av fastigheterna Härvelsbo 1:1, 2:1 och Frankfurt 1:1 i Åtvidabergs kommun. Syfte, föreskrifter och skötselplan för reservatet redovisas nedan. Beslutet fattas med stöd av 7 kap. § 4 Miljöbalken.

Naturreservatets namn ska vara Härvelsbo.

Beslutet riktar sig till allmänheten samt var och en, fastighetsägare och innehavare av särskild rätt, vars rättigheter att använda mark- och vattenområden berörs inom reservatsområdet.

### Syftet med reservatet

Syftet med reservatet är att bevara och utveckla den lövrika barnnatureskogen samt tallskogens biologiska värden i form av hotade, sällsynta och hänsynskrävande arter och för dem livsnödvändiga miljöer och substrat. Med det avses i synnerhet gammal granskog med rik tillgång på död ved och gamla grova aspar samt hållmarksskog av tall. Området ska vara tillgängligt för friluftslivet.

Syftet ska nås genom att området i huvudsak lämnas att utvecklas fritt. I vissa delar gynnas grov asp samt aspföringring och eventuella andra vidgreniga och ljusgynnade träd. Engångsåtgärder kan vidtas för att i mindre delar påskynda utveckling mot naturskog i utvecklingsmark med jämnt utställd granplantering samt för återställning av hydrologi. Vid behov kan åtgärder vidtas för att gynna friluftslivet.

### Föreskrifter

A. Med stöd av 7 kap. 5 § miljöbalken, om inskränkningar i rätten att använda mark- och vattenområden inom reservatet, är det, utöver vad som annars gäller, inte tillåtet att:

1. bedriva täkt, gräva, schakta, spränga, borra, utfylla, plöja eller utföra annan mekanisk markbearbetning;

2. framföra motordrivet fordon. Undantag gäller för fyrhjuling eller motsvarande vid uttransport av fällt vilt;
3. uppföra byggnad eller annan anläggning;
4. uppföra mast, vindkraftverk, eller att uppföra luft- eller markledning;
5. anordna upplag;
6. tillföra växtnäringsämnen eller jordförbättringsmedel, använda kemiska eller biologiska bekämpningsmedel, tillföra kalk eller andra mineralämnen;
7. avverka, gallra, röja, så, plantera, markbereda eller utföra annan skogsbruksåtgärd eller på annat sätt skada levande eller döda träd och buskar;
8. ta bort eller upparbeta dött träd eller delar av träd eller vindfäll;
9. gräva upp växter eller ändra floran eller faunans sammansättning genom införande av för området nya arter;
10. måla på träd, sten eller annan fast ytbildning.

-----

B. För att tillgodose syftet med reservatet förpliktar Länsstyrelsen med stöd av 7 kap. 6 § miljöbalken ägare, att utan ytterligare ersättning, och innehavare av särskild rätt till fastigheterna tåla att följande åtgärder vidtas inom reservatet:

1. utmärkning av, och information om, reservatet;
2. friställning av grova aspar och eventuella andra vidgreniga träd samt åtgärder för att gynna yngre asp och björk;
3. i utvecklingsmark markerad på karta i bilaga 3 till beslutet fälls 30-40% av granen, varav 150 kubikmeter eventuellt förs ut, för att påskynda utveckling från jämnt utställd granplantering till naturskog;
4. återställning av störd hydrologi genom igenläggning av dike;
5. om stora stormfällningar sker, och angrepp av skadeinsekter till följd av detta riskerar att missgynna angränsande granskog eller reservatets naturvärden kopplade till granskog, kan färsk granlågor barkas och skiljas från rot;
6. information om området vid gräns och eventuell ytterligare anordning för friluftslivet;

7. undersökningar och dokumentation av växt- och djurlivet och andra naturförhållanden genomförs som ett led i uppföljningen av syfte och mål med reservatet.

-----

C. Med stöd av 7 kap. 30 § miljöbalken, föreskriver Länsstyrelsen om rätten att färdas och vistas inom reservatet, att det utöver vad som annars gäller, inte är tillåtet att:

1. ta ved, fälla eller på annat sätt skada levande eller döda träd och buskar;
2. förstöra eller skada fast naturföremål eller ytbildning genom att borra, spränga, gräva, rista, hacka eller måla;
3. samla ryggradslösa djur annat än genom håvning eller plockning och därvid ta enstaka individer för artbestämning;

Dessutom är det förbjudet att utan Länsstyrelsens tillstånd

4. anordna tävlingar;
5. utföra sådan vetenskaplig undersökning eller enstaka studie som kan leda till skada eller annan negativ påverkan på växt- eller djurlivet.

Ovanstående föreskrifter under A och C utgör inte hinder för förvaltaren, eller den som förvaltaren utser, att utföra de åtgärder som erfordras för reservatets vård och skötsel och som framgår av föreskrifterna B1-7 ovan. Föreskrifterna utgör ej heller hinder för markägaren att hålla den körväg (i befintligt skick) öppen som markerats på kartan i bilaga 2. Det utgör heller inget hinder för ledningsägarens tillsyn och underhåll av befintlig kraftledning med kraftledningsgata inom naturreservatet.

-----

#### Skötselplan

Med stöd av 3 § förordningen (1998:1252) om områdesskydd enligt miljöbalken fastställer Länsstyrelsen de mål och riktlinjer som framgår av den till beslutet hörande skötselplanen, bilaga 4.

Förvaltare för naturreservatet ska vara Länsstyrelsen Östergötland.

-----

#### **Skäl för beslutet**

Området utgörs av barrblandskog som till stora delar är gammal och lite påverkad av modernt skogsbruk. Här finns grova och gamla träd i flera skogstyper och här lever flera av skogsbruk missgynnade arter i flera artgrupper.

### Lämplig användning av markområde

Enligt 1 kap. 1 § miljöbalken ska densamma tillämpas så att bland annat värdefulla natur- och kulturmiljöer skyddas och vårdas och den biologiska mångfalden bevaras.

Länsstyrelsen har, i enlighet med 3 kap. miljöbalken, prövat och funnit att bildandet av naturreservatet Härvelsbo är förenligt med en, från allmän synpunkt, lämplig användning av markområdet och att beslutet inte strider mot gällande kommunal översiktsplan.

### Intresseprövning

Länsstyrelsen har i enlighet med 7 kap. 25 § miljöbalken prövat och funnit att bildandet av naturreservatet Härvelsbo inte går längre i inskränkning av enskilds rätt att använda mark och vatten, än vad som krävs för att syftet med skyddet ska tillgodoses.

### Konsekvensutredning av påverkan av beslutet på allemansrätten

Länsstyrelsen ska enligt förordning (2007:1244) om konsekvensutredning vid regelgivning, i den omfattning det behövs göra en konsekvensutredning av hur allemansrätten påverkas genom beslutet om naturreservat. Länsstyrelsen gör bedömningen att allemansrätten inte väsentligen påverkas av beslutet.

### Miljö kvalitetsmål

Bildandet av naturreservatet Härvelsbo är en del av uppfyllandet av miljö kvalitetsmålen ”Levande skogar” och ”Ett rikt växt och djurliv” om vilket Sveriges riksdag och regering beslutat.

## **Ärendets handläggning**

### Dokumentation

De mycket höga naturvärdena inom naturreservatet Härvelsbo dokumenterades i samband med inventeringar av Skogsstyrelsen.

### Reservatsbildning

Diskussioner om områdets naturvärden har förts ända sedan 2006 då Skogsstyrelsen registrerade några större nyckelbiotoper på fastigheterna. Det var dock först 2015 som reservatsbildning påbörjades. Områdets gränser mättes av Lantmäteriet i januari 2016 och värdering utfördes av Forum fastighetsekonomi. Överenskommelse om inträngsersättning träffades med Härvelsbo 1:1, 2:1 i september 2016 och med Frankfurt 1:1 i december 2016.

### Remissyttranden

Remiss av förslag till beslut och skötselplan genomfördes under perioden april-juni 2017. Svenska kraftnät gavs särskild remisstid under december 2017-januari 2018. Svar har inkommit från Sveriges geologiska undersökning (SGU), Åtvidabergs kommun, markägarna samt Svenska kraftnät.

SGU har inget att erinra. Åtvidabergs kommun svarar: ”Det föreslagna naturreservatet berör inget utpekade intresse i kommunens översiktsplan, utöver att

största delen ingår som tre objekt i kommunens naturvårdsprogram. Bedömningarna i naturvårdsprogrammet stämmer överens med det som föreslås. Såväl förslag till beslut som förslag till skötselplan tillstyrks”.

Synpunkter från markägarna har mottagits per telefon. För markägaren till Härvelsbo 1:1, 2:1 finns en minnesanteckning om detta. Den synpunkt som framförs från fastigheten Frankfurt 1:1 är att markägaren vill att det ska vara möjligt att gå i skogen utan att riskera få döda grenar eller liknande på sig. Markägaren jämför med situationen i Högboda naturreservat där omfattande barkborreskadorna uppkommit.

Markägaren till Härvelsbo 1:1, 2:1 vill försäkra sig om att eventuellt avdödande av gran inte innebär att det kan bli angrepp av granbarkborre i närliggande skog. Träd som lämnas kvar bör barkas.

Svenska kraftnät svarar: Strax intill det planerade naturreservatet har Svenska kraftnät en 400 kV-ledning, som är viktig för landets elförsörjning. Det är angeläget att denna anläggning även i framtiden kan förvaltas, repareras och underhållas, inklusive ombyggnation, enligt de krav och riktlinjer som gäller för elnätsverksamhet. Med ombyggnation avses att byta ut hela, eller delar av, ledningen inom befintlig koncession.

Svenska kraftnät har ledningsrätt för den befintliga ledningen. Ledningsrätt innebär att Svenska kraftnät har rätt att i skogsgatan röja befintlig vegetation samt inom annat område, så kallat sidoområde (cirka tio meter), fälla för ledningen hinderliga och farliga träd. I det aktuella fallet är skogsgatan utanför, men sidoområdet innanför reservatsgränsen.

För att underhålla befintliga ledningar i området krävs i skogsmark en röjd gata av varierande bredd. Underhållningsröjning och avverkning av för ledningen hinderliga och farliga träd i sidområdet utförs normalt vart åttonde år med en mellanliggande röjningsbesiktning.

För ledningens tillsyn, underhåll och reparation ska Svenska kraftnät äga rätt att ta väg till anläggningen varvid Svenska kraftnät, i den mån detta kan ske, ska iaktta av fastighetsägaren givna anvisningar beträffande rätten att ta väg över fastigheterna. Svenska kraftnät använder sig av maskiner vid avverkning och framkomlighet, varför denna möjlighet måste säkerställas i skötselöreskrifterna för naturreservatet.

#### Länsstyrelsens avvägning med avseende på remissyttrandet

Med hänsyn till markägarnas synpunkter justeras skrivningen under föreskriften B5 så att det även framgår att det inte bara är naturvärden som ska skyddas av en eventuell barkborreåtgärd (barkning av vindfällad gran) utan även direkt angränsande granskog. Föreskriften B5 lyder nu: ”om stora stormfällningar sker, och angrepp av skadeinsekter till följd av detta riskerar att missgynna angränsande granskog eller reservatets naturvärden kopplade till granskog, kan färskas granlågor barkas och skiljas från rot”.

Markägarens förslag är att det i skötselplanen under plandelen framgår att Skogsstyrelsens riktlinjer för färsk ved ska gälla även i naturreservatet. Länsstyrelsen bedömer att så är fallet när det i skötselplanen uttrycks att ”Om stora stormfällningar sker kan gran barkas och skiljas från rot för att undvika omfattande angrepp av skadeinsekter”. Angående möjligheten att gå i skogen utan att riskera få döda grenar eller liknande på sig möjliggörs i skötselplanen, om det bedöms vara angeläget, vissa åtgärder inom Frankfurt 1:1. Där kan ske en viss friställning av lövträd och tall (från konkurrerande gran som saknar naturvärden). Granen avdödas eller fälls men lämnas på plats, och om grövre träd ingår barkas dessa.

När det gäller synpunkter från Svenska kraftnät gör Länsstyrelsen följande tillägg (såsom i Mörkedals naturreservat längs samma ledning) om undantag från föreskrifter: ”Det utgör heller inget hinder för ledningsägarens tillsyn och underhåll av befintlig kraftledning med kraftledningsgata inom naturreservatet”. I skötselplanen skrivs följande angående skötsel i det skötselområde som gränsar till ledningsgatan: ”I en zon om cirka 10 meter närmast kraftledningen har Svenska kraftnät rätt att fälla för ledningen hinderliga och farliga träd. Veden lämnas i naturreservatet. Om möjligt sker åtgärden genom toppkapning, åtminstone gällande lövträd”.

## **Övrigt**

### Strandskydd

Delar av reservatet är beläget inom område där strandskyddsbestämmelser gäller enligt 7 kap. miljöbalken.

**Hur man överklagar,**

Detta beslut kan överklagas hos regeringen, Miljö- och energidepartementet, se bilaga 5. Sakägare anses ha fått del av beslutet den dag kungörelse om beslutet var införd i ortstidning.

Beslutet gäller från den dag det vunnit laga kraft utom föreskrifter meddelade med stöd av 7 kap. 30 § miljöbalken, avd C, vilka gäller omedelbart.

I den slutliga handläggningen av detta ärende har, förutom undertecknade, enhetschef Mikael Norén, funktionschef Emma Hagström, länsjurist Rebecka Djerfsten, samhällsplanerare Gun-Marie Gunnarsson samt antikvarie Mattias Schönbeck medverkat.

Kristina Zetterström  
Länsråd

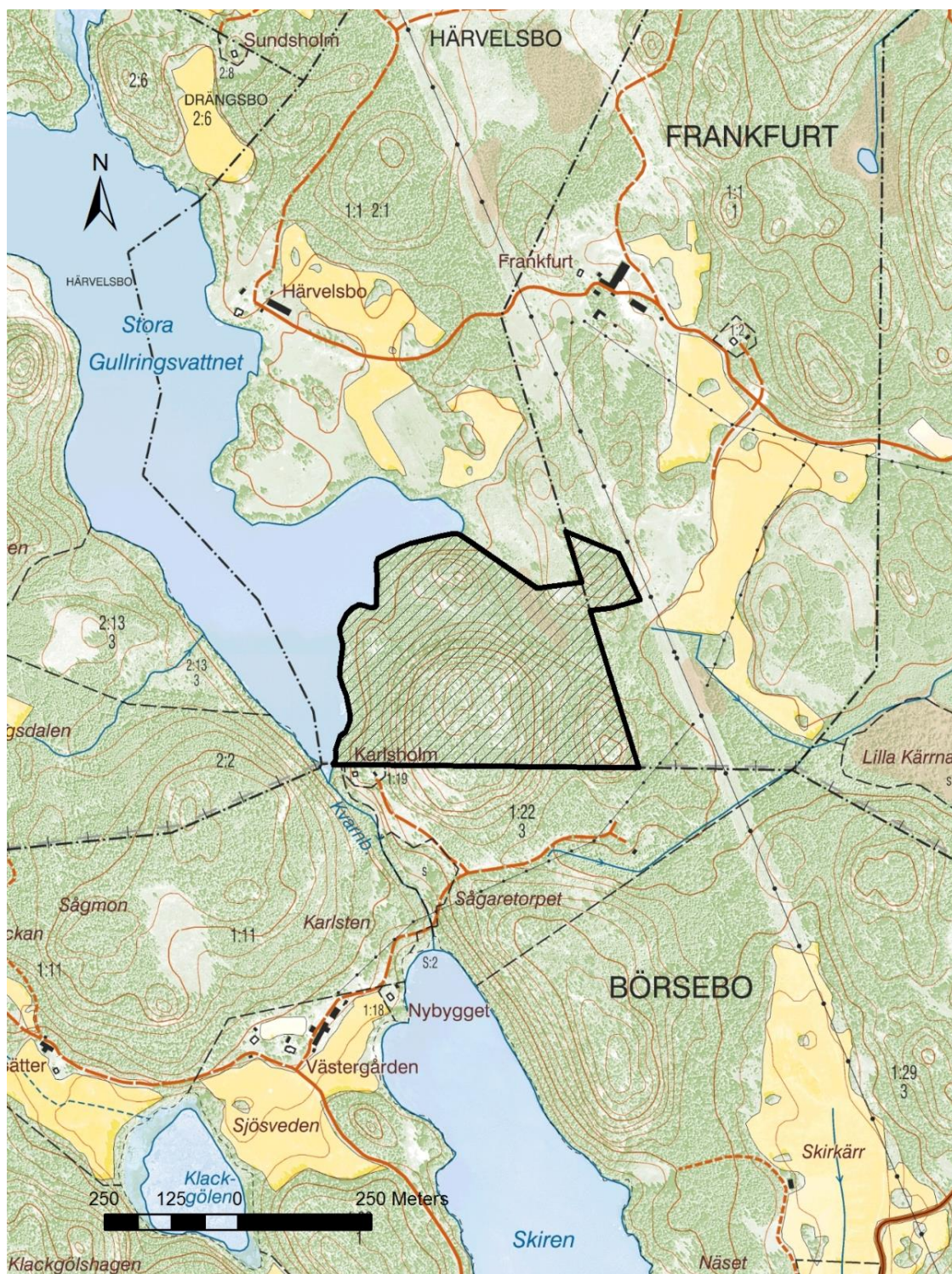
Jens Johannesson  
Byrådirektör

Detta beslut har bekräftats digitalt och saknar därför namnunderskrift.

Bilagor

1. Beslutskarta
2. Karta körväg
3. Karta eventuella granåtgärder
4. Skötselplan
5. Hur man överklagar

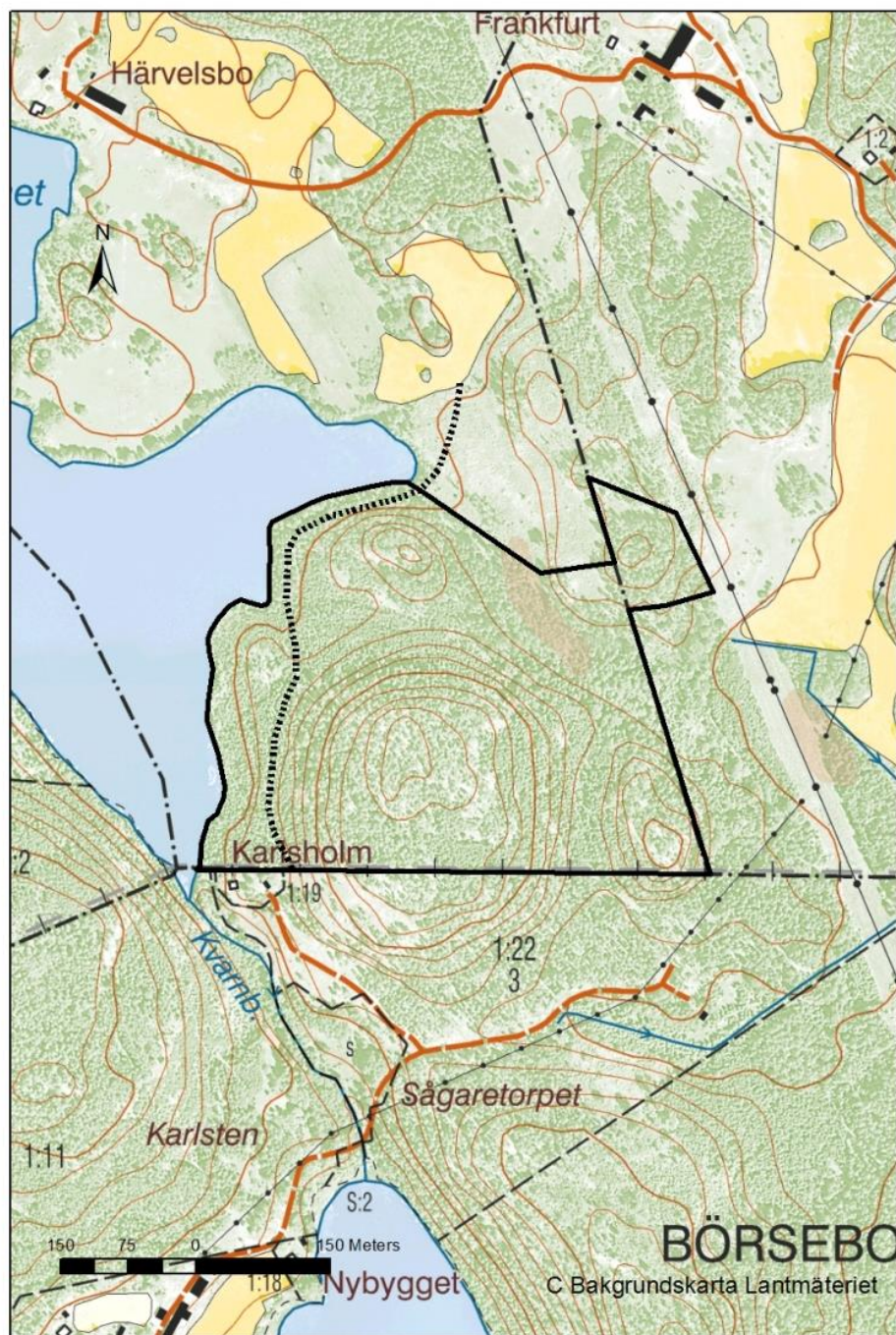
## Bilaga 1. Reservatskarta



Karta tillhörande beslut om Härvelsbo naturreservat beslutat 9 maj 2018. Objektsnummer (NVR-id) 2045163, dnr 511-12938-15. © Bakgrundskartor Lantmäteriet.

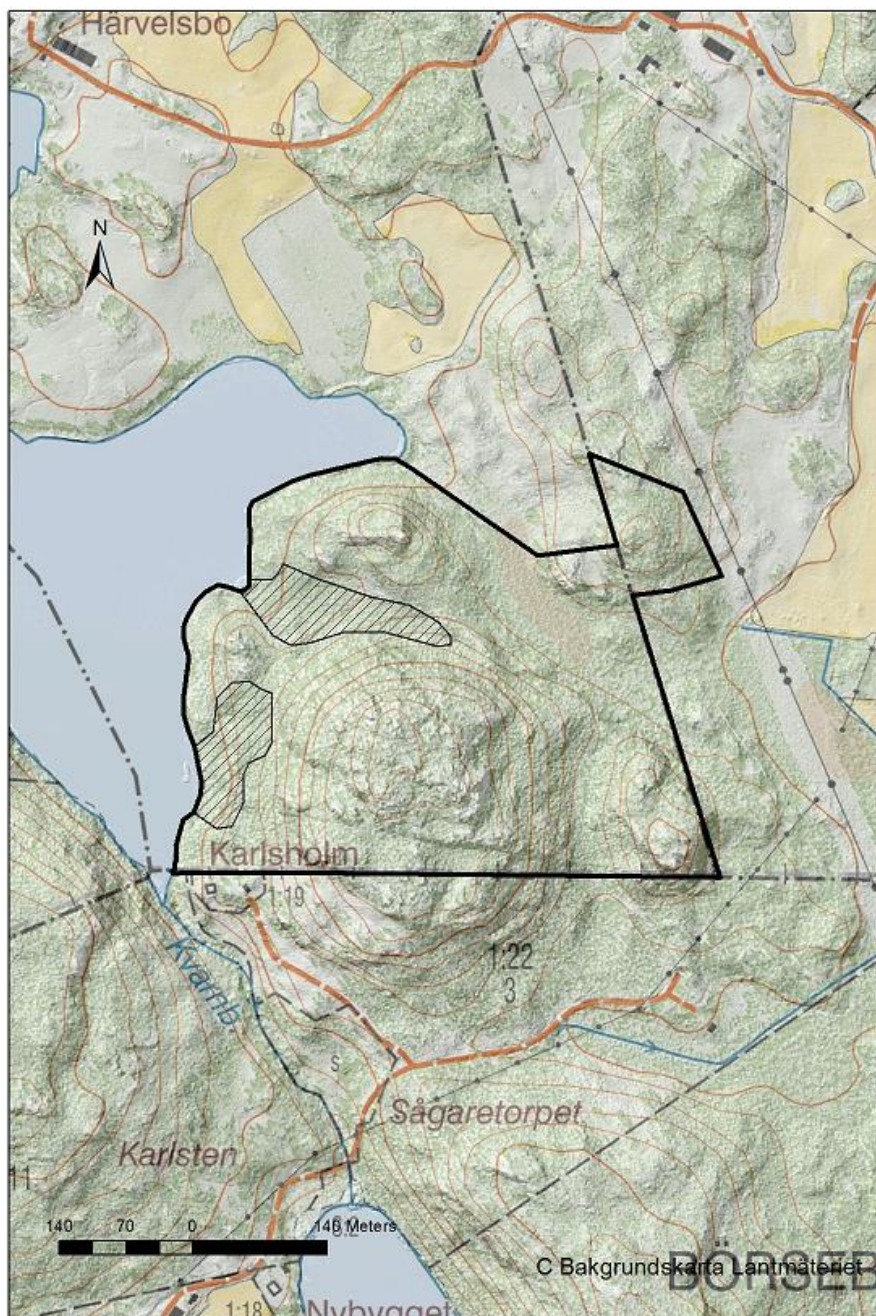


## Bilaga 2. Karta körväg



Streckad linje visar körväg genom Härvelsbo naturreservat som markägaren får hålla öppen (fri från träd) i befintligt skick. Karta tillhörande beslut om Härvelsbo naturreservat beslutat 9 maj 2018. © Bakgrundskartor Lantmäteriet.

## Bilaga 3. Karta eventuella granåtgärder



Streckade ytor visar delar av yngre granskog där markägaren (efter anvisning från reservatsförvaltare) eller reservatsförvaltare kan göra uttag av 150 kubikmeter gran för att påskynda utveckling från jämnt utställd granplantering till naturskog. Karta tillhörande beslut om naturreservatet Härvelsbo naturreservat beslutat 9 maj 2018.

© Bakgrundskartor Lantmäteriet.