



Länsstyrelsen i Kronobergs län

Bevarandeplan för Natura 2000-området SE0320229 Ljungsjömyren

Kommun: Ljungby

Områdets totala areal: 264,3 ha

Bevarandeplanen uppdaterad av Länsstyrelsen:

Bevarandeplanen fastställd av Länsstyrelsen: 2017-11-17

Markägarförhållanden:

Privat

Regeringsbeslut, historik:

SPA: Nej, pSCI: 2004-04-01, SCI: 2005-01-01, SAC: 2011-03-01, regeringsbeslut
M2010/4648/Nm

Naturtyper och arter som ska bevaras i området:

Naturtyper och arter enligt art- och habitatdirektivet samt fågeldirektivet:

3160 - Myrsjöar

7110 - Högmossar

7140 - Öppna mossar och kärr

9010 - Taiga

9060 - Åsbarrskog

Bevarandesyfte

I Natura 2000-området Ljungsjömyren är de prioriterade bevarandevärdena knutna till en större skogsmyrmosaik med sjöar och ett rikt fågelliv. Det främsta syftet med området är att bevara, och vid behov restaurera, områdets naturliga hydrologi där myrarna har en öppen karaktär med typisk myrvegetation och fågelfauna.

Beskrivning av området

Natura 2000-området omfattar den avsänkta sjön Ljungsjön med omgivande våtmarker och skogar. Ett ovanligt stort och blött höljesystem upptar större delen av det sluttande mosseplanet med välutbildade tuvor och höljar. Övriga mosseytor har mindre distinkta strukturer. Mosseplanet splittras av flera blöta kärrstråk. Ljungsjön är sänkt genom en avvattningskanal år 1900, men dess dränerande funktion har avtagit med tiden. Vegetationen runt sänkningskanalen är sekundär till följd av uttorkning och sedan försumpning, efter att kanalens dränerande funktion

minskat. Sjön avgränsas från omgivande mossar av en krans av tall och björk. Myren avgränsas i nordväst av fastmarksöar. Intill dessa förekommer höljeliknande slukhål med småsileshår. Mellan fastmarksöarna och Ljungsjön finns dels översilningsmarker med blåtåtel, starrarter och högvuxen dvärgbjörk, dels sumpskog med olika trädslag. Sydost om Ljungsjön ligger ett större öppet myrområde, bestående av en svagt välvd mosse med välutbildade tuvor och höljer och mycket pors och klockljung. Kring höljorna och slukhålen växer också myrlilja, dvärgbjörk och ängsull. I övrigt dominerar ljung och tuvull. Skogsmarken består dels av sumpskogar på torvmark, dels av barrskogar på omgivande fastmark och på fastmarksholmar ute i myrkomplexet. Vissa av sumpskogarna är gamla och har höga naturvärden, medan andra ännu inte hunnit utveckla stor biologisk mångfald. Detsamma gäller för barrskogarna på fastmark, där endast mindre delar idag har höga naturvärden, medan övriga delar är påverkade av skogsbruk och måste genomgå restaureringsåtgärder för att uppnå naturtyp.

Bevarandemål

Arealen myrsjöar (3160) ska vara minst 7,3 ha. Arealen högmossar (7110) och öppna mossar och kärr (7140) ska vara minst 109,1 ha. Arealen taiga (9010) och åsbarrskog (9160) ska vara minst 4,6 ha.

Områdets hydrologi ska vara naturlig. Småskaliga naturliga processer som exempelvis trädens föryngring, åldrande och avdöende samt omkullfallna träd och luckbildning, liksom störningar, t.ex. insektsangrepp, översvämning, stormfällning eller brand ska påverka dynamik och struktur. Det ska finnas allmänt till rikligt med gamla träd och död ved i olika former, stående som liggande, inklusive levande träd med döda träddelar.

Det ska finnas typiska arter för respektive naturtyp.

Vad kan påverka negativt

Skogsbruk i form av avverkningar, röjning och gallring annat än i naturvårdssyfte, markberedning, plantering och anläggandet av skogsbilvägar samt virkestransporter eller körning med andra tyngre fordon kan skada för naturtypen viktiga markförhållanden, t. ex. markfuktigheten.

Dikning och andra markavvattnande åtgärder liksom dämning kan påverka mossens hydrologi och kemi på ett negativt sätt, vilket i sin tur kan ge konsekvenser på vegetation och torvbildning.

Spridning av till exempel kalk, aska och gödningsämnen i området ger drastiska förändringar på vegetationens artsammansättning. Motsvarande spridning av kemiska substanser i områdets närhet kan också skada området genom luftburen deposition eller genom transport med tillrinnande vatten.

Mossen påverkas idag negativt genom kvävenedfall från luft som härrör från trafik, jordbruk och andra till stor del långväga utsläpp till luft. Näringsnedfallet gör att vegetationssammansättning förändras med resultat att tidigare trädlösa torvmarker växer igen.

Markexploatering och annan markanvändningsförändring.

Brist på bränder är ett hot för många brandberoende arter. Avsaknaden av bränder kan ge en icke önskvärd tillväxt och resulterar i för skogen onaturliga vegetationsförändringar.

Graninvandring kan vara ett hot mot flerskiktade tallskogar och lövskogar som tidigare uppkommit efter brand.

Ovan nämnda verksamheter och åtgärder kan påverka området negativt även om de utförs i angränsande områden.

Bevarandeåtgärder

Skydd:

Området saknar formellt skydd. Ett arbete med att skydda området som naturreservat pågår.

Skötsel:

Bevarandeåtgärder i området ska ske i enlighet med skötselplanen för det planerade naturreservatet.

Bevarandetillstånd

Nationellt:

Totalarealen av mossar, kärr och skogsbevuxen myr har minskat betydligt under 1900-talet, men fortfarande finns stora arealer kvar. Uppodling, markavvattningsprojekt, skogsbruk, förändrad hydrologi och storskaliga torvtäkter är de vanligaste anledningarna till minskningen.

Igenväxningen av mossar och kärr kan komma att bli ett allvarligt problem. Uppskattad total areal av skogsbevuxen myr i hela landet är ca 200 0000 ha.

Ljungsjömyren:

Ljungsjön är sänkt genom en avvattningskanal år 1900, men dess dränerande funktion har avtagit med tiden. Vegetationen runt sänkningskanalen är sekundär till följd av uttorkning och sedan försumpning, efter att kanalens dränerande funktion minskat. I vissa delar finns behov av ytterligare återställning av den naturliga hydrologin.

Skogsmarken består dels av sumpskogar på torvmark, dels av barrskogar på omgivande fastmark och på fastmarksholmar ute i myrkomplexet. Vissa av sumpskogarna är gamla och har höga naturvärden, medan andra ännu inte hunnit utveckla stor biologisk mångfald. Detsamma gäller för barrskogarna på fastmark, där endast mindre delar idag har höga naturvärden, medan övriga delar är påverkade av skogsbruk och måste genomgå restaureringsåtgärder för att uppnå naturtyp. Stora delar av skogsmarken är också påverkad av markavvattning, vilket påverkar förutsättningarna att uppnå kraven för naturtyp negativt.

Uppföljning av naturtyper och arter

Länsstyrelsen ansvarar för att uppföljning av bevarandemål genomförs. Uppföljningen ska ske enligt de manualer för skyddade områden som har tagits fram av Naturvårdsverket. Mätbara mål, så kallade målindikatorer, ska registreras i databasen SkötselDOS. Dessa målindikatorer följs sedan upp. Syftet med uppföljningen är att undersöka om de bevarandemål som formulerats i bevarandeplaner och skötselplaner är uppfyllda. Uppföljningen visar om skötseln fungerar och att Natura 2000 - naturtyperna och arterna har gynnsamt tillstånd.

Naturtyper och arter enligt art- och habitatdirektivet samt fågeldirektivet:**3160 - Myrsjöar**

Areal: 7,3 ha. Arealen fastställd i regeringsbeslut

Beskrivning

Bevarandemål

Negativ påverkan

Bevarandeåtgärder

Bevarandetillstånd

7110 - Högmossar

Areal: 82,9 ha. Arealen fastställd i regeringsbeslut

Beskrivning

Bevarandemål

Negativ påverkan

Bevarandeåtgärder

Bevarandetillstånd

7140 - Öppna mossar och kärr

Areal: 26,24 ha. Arealen fastställd i regeringsbeslut

Beskrivning

Bevarandemål

Negativ påverkan

Bevarandeåtgärder

Bevarandetillstånd

9010 - Taiga

Areal: 3,35 ha. Arealen fastställd i regeringsbeslut

Beskrivning

Bevarandemål

Negativ påverkan

Bevarandeåtgärder

Bevarandetillstånd

9060 - Åsbarrskog

Areal: 1,2 ha. Arealen fastställd i regeringsbeslut

Beskrivning

Bevarandemål

Negativ påverkan

Bevarandeåtgärder

Bevarandetillstånd

Dokumentation

Naturvårdsverket: Vägledning för myndigheter
(<http://www.naturvardsverket.se>)

Naturvårdsprogrammet, Länsstyrelsen 1989, områdesnr 81-74C

Våtmarksinventering, Länsstyrelsen 1987, områdesid 04D7A02

Riksintresse för naturvård, områdesnr NRO07056

Myrskyddsplan för Sverige, Naturvårdsverket 1994

Krokåns vattenföretag av år 1900, aktbeteckning A.R27.LM 221

Handläggare: Love Eriksen

Bilagor

Bilaga 1. Information om Natura 2000

Bilaga 2. Naturtypskarta

Natura 2000

Natura 2000 är ett ekologiskt nätverk av värdefulla naturområden inom EU. Utpekande av Natura 2000-områden bygger på krav som finns i EUs fågeldirektiv och art- och habitatdirektiv. Syftet är att hejda utrotning av vilda djur och växter och att hindra att deras livsmiljöer förstörs. Alla medlemsländer ska peka ut områden dels för fåglar som anges i EUs fågeldirektiv, dels för naturtyper och arter som anges i art- och habitatdirektivet. Genom utpekandet åtar sig länderna att de utpekade värdena i områdena ska bevaras långsiktigt. Natura 2000-nätverket är en av hörnstenarna i EUs arbete för att bevara biologisk mångfald. I fågeldirektivet och habitatdirektivet listas 170 naturtyper och sammanlagt cirka 900 växt- och djurarter som särskilt värdefulla. 90 av naturtyperna och drygt 100 av djur- och växtarterna i habitatdirektivets bilaga 1 och 2 finns i Sverige. Därtill häckar regelbundet cirka 60 av fågeldirektivets fåglar i vårt land.

Bevarandeplaner

För varje Natura 2000-område ska Länsstyrelsen ta fram en beskrivning. Detta ska göras i särskilda bevarandeplaner eller i en skötselplan om området även är naturreservat. I planen ska det finnas en beskrivning av området med bevarandesyfte, bevarandemål och beskrivningar av de naturtyper och arter som ska bevaras och bidra till gynnsam bevarandestatus. Hot mot Natura 2000-områdets arter och naturtyper, och behov av bevarandeåtgärder, t ex skydd eller skötsel, ska beskrivas. Informationen ska underlätta förvaltningen av området och tillståndsprövningar enligt miljöbalken.

Bevarandeplanen ska fastställas av Länsstyrelsen, som även är ytterst ansvarig för att målsättningen med området uppfylls. Bevarandeplanen ska revideras när ny kunskap tillkommer eller när förutsättningar för området ändras. Den ska tas fram och hållas aktuell i dialog med berörda intressenter, och det är värdefullt om den som har ny information kontaktar Länsstyrelsen. Bevarandeplanen är inte ett juridiskt bindande dokument. För formell reglering av skydd eller skötsel kan andra beslut behövas, t ex skyddsbeslut för naturreservat. Föreskrifter enligt eventuella skyddsbeslut gäller parallellt med den tillståndsplikt som gäller inom Natura 2000.

Tillståndsplikt och samråd

För att inte skada naturvärden krävs tillstånd för verksamheter eller åtgärder som på ett betydande sätt kan påverka miljön i ett Natura 2000-område. Det kan även gälla åtgärder utanför Natura 2000-området, om de kan påverka miljön i området. Detta regleras i miljöbalken (7 kap. 27-29§§). Då det kan vara svårt att avgöra vilka åtgärder som på ett betydande sätt kan påverka naturvärden behöver man samråda med Länsstyrelsen före genomförandet. Vid skogsbruksåtgärder hålls samråd med Skogsstyrelsen. Mer information finns hos Länsstyrelsen, läs på webben eller kontakta en handläggare.

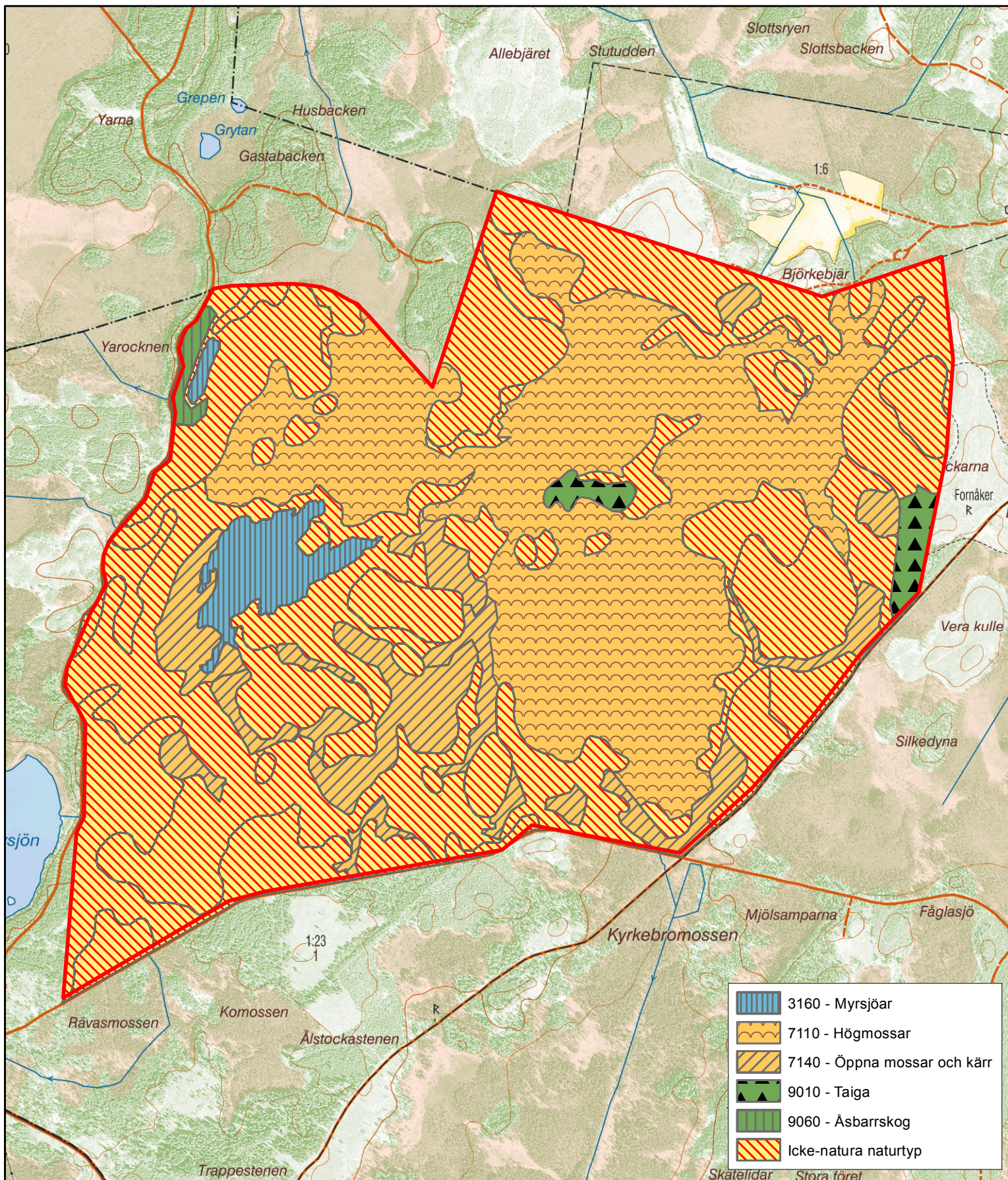
Kartor

Information om naturtyperns utbredning och arter i ett enskilt område går att hitta med hjälp av kartverktyget Skyddad natur. Det kan nås på Naturvårdsverkets hemsida genom att söka på ”kartverktyget skyddad natur”. I kartverktyget söker du upp aktuellt område och klickar på namnet för mer information.

Karta över naturtyper hittas efter sökning av område, gå till fliken Kartskikt, avmarkera allt och under Naturtypskarteringar lägg till Natura naturtypskartan (NNK) och välj Naturtyper (ytor, linje, punkter.)

Det finns även möjlighet att ladda ner naturtypskartan som shp-fil. För mer information se Länsstyrelsens hemsida.

Natura 2000-området Ljungsjömyren - SE0320229



Bilaga 2

0 150 300 600 meter

1:12 000

