



Länsstyrelsen i Kronobergs län

Bevarandeplan för Natura 2000-området SE0320225 Luberydsmossen

Kommun: Ljungby

Områdets totala areal: 120,8 ha

Bevarandeplanen uppdaterad av Länsstyrelsen: 2017-09-26

Bevarandeplanen fastställd av Länsstyrelsen: 2017-11-17

Markägarförhållanden:

Statligt

Regeringsbeslut, historik:

SPA: Nej, pSCI: 2004-04-01, SCI: 2005-01-01, SAC: 2011-03-01, regeringsbeslut
M2010/4648/Nm

Naturtyper och arter som ska bevaras i området:

Naturtyper och arter enligt art- och habitatdirektivet samt fågeldirektivet:

7140 - Öppna mossar och kärr

7160 - Källor och källkärr

9010 - Taiga

91D0 - Skogsbevuxen myr

Bevarandesyfte

I Natura 2000-området Luberydsmossen är de prioriterade bevarandevärdena knutna till myren och dess omgivning. Det främsta syftet med området är att bibehålla och utveckla ett myrområde i väsentligen orört och ostört skick med fastmarksöar som i huvudsak får utvecklas fritt. Stora delar av den omgivande skogen är ung och ska utvecklas till att vara lövdominerad.

Beskrivning av området

Luberydsmossen är en del av ett stort moss- och skogskomplex sydväst om Skeens samhälle med flera ingående mossar. Mest varierad är den myr som kallas Luberydsmossen, där mossmark och kärr växlar beroende på var vattnet tränger fram. I södra delen finns ett källområde ute i torvmarken. Detta är också det botaniskt mest rika området med bl. a. dytåg, nålstarr och dvärgbjörk bland kärllväxterna. Ute i Luberydsmossen ligger två skogsöar. Den vid Torpaån är bevuxen med fuktig blandskog och ger ett orört intryck. Den andra längre norrut är bevuxen med blandskog med många biologiskt värdefulla aspar. Stråken mellan myrområdena utgör

spridningskorridorer för både växter och djur och den rödlistade brunpudrade nållaven har påträffats inom området.

Bevarandemål

Arealen av högmossar (7140) och källor och källkärr (7160) ska vara minst 37,9. Taiga (9010) och skogsbevuxen myr (91D0) ska vara minst 48,3 ha.

Typiska arter som förekommer inom området ska finnas kvar och gärna öka i mängd.

Våtmarkens (mossen och kärrens) hydrologi ska vara ostörd och det ska inte finnas några avvattning eller tillrinnande diken eller körspår som medför negativ påverkan. Grundvattenytan ska variera naturligt och vara hög under större delen av året. Mosseplanet ska vara öppet utan indikation på att det sker igenväxning av vass, buskar eller träd eller annan vegetation med krontäckning på 0-25%. Våtmarkens randskog ska lämnas orörd för att bibehålla eller utvecklas mot naturskogs karaktär. Strukturer som höljor och mjukmattor ska finnas i allmän utsträckning i området.

Skogens hydrologi skall vara naturlig. Småskaliga naturliga processer som exempelvis trädens föryngring, åldrande och avdöende samt omkullfallna träd och luckbildning, liksom periodvisa omvälvande störningar, t.ex. insektsangrepp, översvämning, stormfällning eller brand ska påverka dynamik och struktur. Det ska finnas allmänt till rikligt med gamla träd och död ved i olika former, stående som liggande, inklusive levande träd med döda träddelar.

Vad kan påverka negativt

Luberydsmossen är sedan 2007 skyddat som naturreservat. Föreskrifterna inom naturreservatet innebär att hot som avverkning, markavattning, täktverksamhet, bebyggelse, storskalig terrängkörning mm. som annars kan hota naturvärden i de ingående naturtyperna ej är aktuella om reservatsföreskrifterna efterlevs. Ovan nämnda verksamheter och åtgärder kan påverka området negativt även om de utförs i angränsande områden.

Övriga hot:

Spridning av t.ex. kalk, aska eller kemiska substanser i områdets närhet som kan ge drastiska förändringar på vegetationens artsammansättning genom luftburen deposition eller genom transport med tillrinnande vatten.

Gödslings- och försurningseffekter från nedfall av luftburna föroreningar t.ex. kväve som kan förändra förutsättningarna för många arter då t.ex igenväxning ökar.

Bevarandeåtgärder

Skydd:

Området är skyddat som naturreservat sedan 2007.

Skötsel:

Bevarandeåtgärder i området ska ske i enlighet med skötselplanen för naturreservatet Luberydsmossen.

Igenväxningen av mosseplanet bör övervakas och på sikt kan det bli nödvändigt med åtgärder för att hålla mosseplanet huvudsakligen öppet och på så vis bevara god status.

Åtgärder för att minska nedfall av kväve från luft sker inom ramen för miljömålet ”Ingen övergödning” främst genom nationellt och internationellt arbete.

Bevarandetillstånd

~~Bevarandemålen~~

Nationellt:

Totalarealen av mossar, kärr och skogsbevuxen myr har minskat betydligt under 1900-talet, men fortfarande finns stora arealer kvar. Uppodling, markavattningsprojekt, skogsbruk, förändrad hydrologi och storskaliga torvtäkter är de vanligaste anledningarna till minskningen.

Igenväxningen av mossar och kärr kan komma att bli ett allvarligt problem.

Luberydsmossen:

Mossen är inom vissa delar mycket blöt. De blöta partierna är artrika med bla dytåg och dystarr, rundsileshår och strängstarr. De skogsklädda fastmarksöarna har stora naturvärden. Den norra är orörd och rik på död ved medan den södra är rik på bla värdefulla aspar. Fågellivet är rikt och den rödlistade brunpuddrad nållaven förekommer inom området. Luberydsmossen är endast lokalt påverkat av dikning.

Uppföljning av naturtyper och arter

Länsstyrelsen ansvarar för att uppföljning av bevarandemål genomförs. Uppföljningen ska ske enligt de manualer för skyddade områden som har tagits fram av Naturvårdsverket. Mätbara mål, så kallade målindikatorer, ska registreras i databasen SkötselDOS. Dessa målindikatorer följs sedan upp. Syftet med uppföljningen är att undersöka om de bevarandemål som formulerats i bevarandeplaner och skötselplaner är uppfyllda. Uppföljningen visar om skötseln fungerar och att Natura 2000 - naturtyperna och arterna har gynnsamt tillstånd.

Naturtyper och arter enligt art- och habitatdirektivet samt fågeldirektivet:**7140 - Öppna mossar och kärr**

Areal: 36,2 ha. Arealen fastställd i regeringsbeslut

Beskrivning

Bevarandemål

Negativ påverkan

Bevarandeåtgärder

Bevarandetillstånd

7160 - Källor och källkärr

Areal: 1,7 ha. Arealen fastställd i regeringsbeslut

Beskrivning

Bevarandemål

Negativ påverkan

Bevarandeåtgärder

Bevarandetillstånd

9010 - Taiga

Areal: 21,9 ha. Arealen fastställd i regeringsbeslut

Beskrivning

Bevarandemål

Negativ påverkan

Bevarandeåtgärder

Bevarandetillstånd

91D0 - Skogsbevuxen myr

Areal: 26,4 ha. Arealen fastställd i regeringsbeslut

Beskrivning

Bevarandemål

Negativ påverkan

Bevarandeåtgärder

Bevarandetillstånd

Dokumentation

Naturvårdsverket: Vägledning för myndigheter
(<http://www.naturvardsverket.se>)

Beslut om naturreservat inkl. skötselplan för Luberydsmossen, Länsstyrelsen 2007-06-04, dnr 511-3128-06.

Naturvårdsprogrammet, Länsstyrelsen 1989, områdesnr 98

Våtmarksinventering, Länsstyrelsen 1987, områdesid 04D8D06

Skyddsvärda statliga skogar, Naturvårdsverket 2004

Handläggare: Sara Lamme

Bilagor

Bilaga 1. Information om natura 2000

Bilaga 2. Naturtypskarta

Natura 2000

Natura 2000 är ett ekologiskt nätverk av värdefulla naturområden inom EU. Utpekande av Natura 2000-områden bygger på krav som finns i EUs fågeldirektiv och art- och habitatdirektiv. Syftet är att hejda utrotning av vilda djur och växter och att hindra att deras livsmiljöer förstörs. Alla medlemsländer ska peka ut områden dels för fåglar som anges i EUs fågeldirektiv, dels för naturtyper och arter som anges i art- och habitatdirektivet. Genom utpekandet åtar sig länderna att de utpekade värdena i områdena ska bevaras långsiktigt. Natura 2000-nätverket är en av hörnstenarna i EUs arbete för att bevara biologisk mångfald. I fågeldirektivet och habitatdirektivet listas 170 naturtyper och sammanlagt cirka 900 växt- och djurarter som särskilt värdefulla. 90 av naturtyperna och drygt 100 av djur- och växtarterna i habitatdirektivets bilaga 1 och 2 finns i Sverige. Därtill häckar regelbundet cirka 60 av fågeldirektivets fåglar i vårt land.

Bevarandeplaner

För varje Natura 2000-område ska Länsstyrelsen ta fram en beskrivning. Detta ska göras i särskilda bevarandeplaner eller i en skötselplan om området även är naturreservat. I planen ska det finnas en beskrivning av området med bevarandesyfte, bevarandemål och beskrivningar av de naturtyper och arter som ska bevaras och bidra till gynnsam bevarandestatus. Hot mot Natura 2000-områdets arter och naturtyper, och behov av bevarandeåtgärder, t ex skydd eller skötsel, ska beskrivas. Informationen ska underlätta förvaltningen av området och tillståndsprövningar enligt miljöbalken.

Bevarandeplanen ska fastställas av Länsstyrelsen, som även är ytterst ansvarig för att målsättningen med området uppfylls. Bevarandeplanen ska revideras när ny kunskap tillkommer eller när förutsättningar för området ändras. Den ska tas fram och hållas aktuell i dialog med berörda intressenter, och det är värdefullt om den som har ny information kontaktar Länsstyrelsen. Bevarandeplanen är inte ett juridiskt bindande dokument. För formell reglering av skydd eller skötsel kan andra beslut behövas, t ex skyddsbeslut för naturreservat. Föreskrifter enligt eventuella skyddsbeslut gäller parallellt med den tillståndsplikt som gäller inom Natura 2000.

Tillståndsplikt och samråd

För att inte skada naturvärden krävs tillstånd för verksamheter eller åtgärder som på ett betydande sätt kan påverka miljön i ett Natura 2000-område. Det kan även gälla åtgärder utanför Natura 2000-området, om de kan påverka miljön i området. Detta regleras i miljöbalken (7 kap. 27-29§§). Då det kan vara svårt att avgöra vilka åtgärder som på ett betydande sätt kan påverka naturvärden behöver man samråda med Länsstyrelsen före genomförandet. Vid skogsbruksåtgärder hålls samråd med Skogsstyrelsen. Mer information finns hos Länsstyrelsen, läs på webben eller kontakta en handläggare.

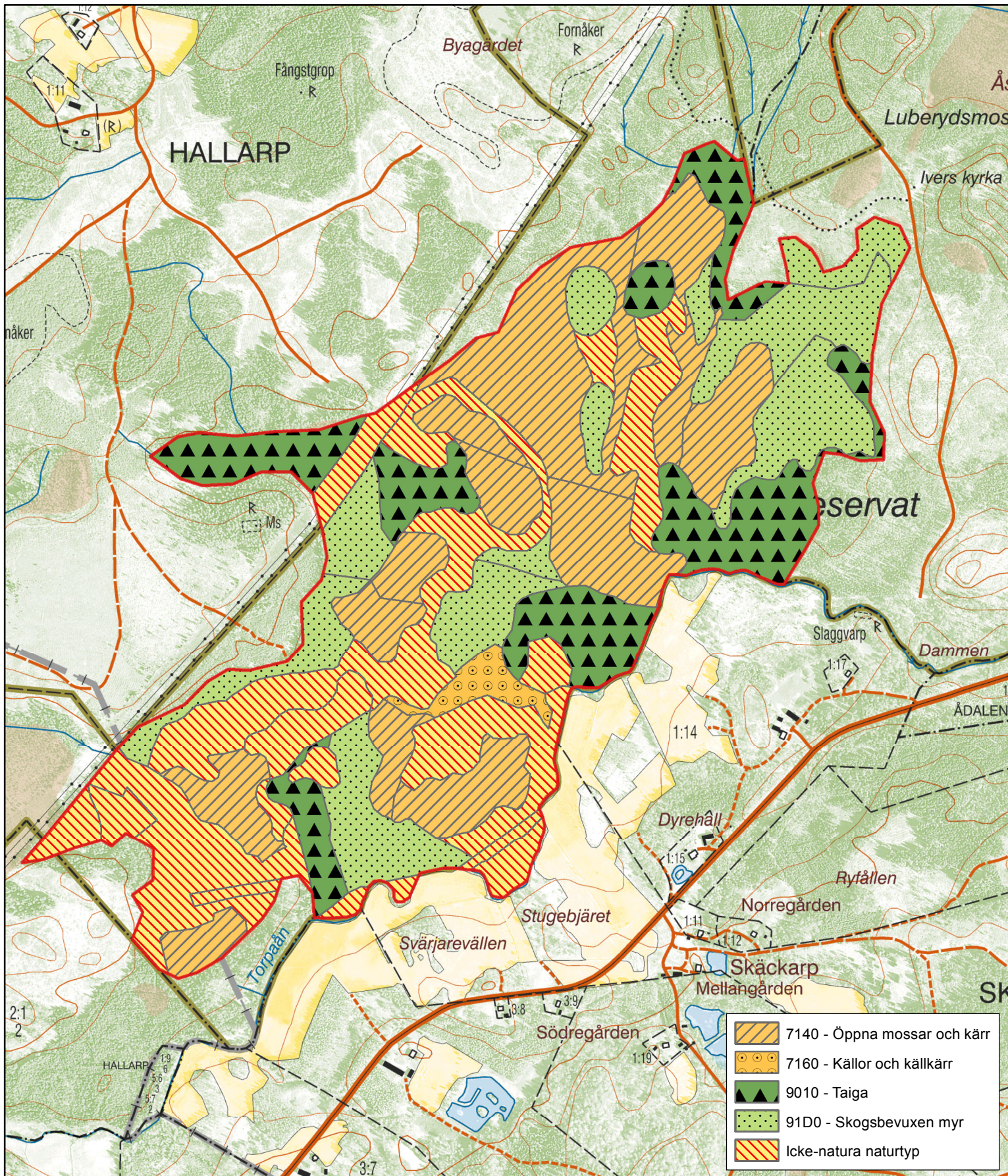
Kartor

Information om naturtyperns utbredning och arter i ett enskilt område går att hitta med hjälp av kartverktyget Skyddad natur. Det kan nås på Naturvårdsverkets hemsida genom att söka på ”kartverktyget skyddad natur”. I kartverktyget söker du upp aktuellt område och klickar på namnet för mer information.

Karta över naturtyper hittas efter sökning av område, gå till fliken Kartskikt, avmarkera allt och under Naturtypskarteringar lägg till Natura naturtypskartan (NNK) och välj Naturtyper (ytor, linje, punkter.)

Det finns även möjlighet att ladda ner naturtypskartan som shp-fil. För mer information se Länsstyrelsens hemsida.

Natura 2000-området Luberydsmossen - SE320225



Bilaga 2

0 105 210 420 meter

1:10 000

