



Länsstyrelsen i Kronobergs län

Bevarandeplan för Natura 2000-området SE0320209 Alkärr i Gässhult

Kommun: Ljungby

Områdets totala areal: 4,8 ha

Bevarandeplanen uppdaterad av Länsstyrelsen:

Bevarandeplanen fastställd av Länsstyrelsen: 2017-06-21

Markägarförhållanden:

Privat

Regeringsbeslut, historik:

SPA: Nej, pSCI: 2002-01-01, SCI: 2005-01-01, SAC: 2011-03-01, regeringsbeslut
M2010/4648/Nm

Naturtyper och arter som ska bevaras i området:

Naturtyper och arter enligt art- och habitatdirektivet samt fågeldirektivet:

9080 - Lövsumpskog

Bevarandesyfte

I Natura 2000-området Alkärr i Gässhult är de prioriterade bevarandevärdena bevarandet av ett fuktigt alkärrsområde. Det främsta syftet med området är att bibehålla den höga mark- och luftfuktigheten så att lövsumpskogen består och kan utgöra livsmiljö för naturtypens växt- och djurliv.

Beskrivning av området

Alkärrret i Gässhult är ett mycket blött alkärr med rik flora. Rankstarr, dvärghäxört, missne, bäckbräsma, gullpudra, springkorn och besksöta är exempel på arter som växer i området. Kärrret är en viktig lokal för ovanliga mossor och svampar, men även för djurlivet. Snäckor, groddjur och fåglar förekommer i riklig mängd. En bäck löper genom södra området och bäckdråget är mycket fint. Delar av kärrret är påverkat av diken.

Bevarandemål

Arealen lövsumpskog (9080) ska vara minst 4,8 hektar.

Området ska ha en ostörd hydrologi. Naturliga hydrologiska processer ska påverka skogens dynamik och struktur i hela området.

Lövträd, framförallt al ska prägla skogen i hela området. Krontäckningen ska kunna variera mellan tätare och glesare beskogad mark. Det ska finnas gamla träd och föryngring av nya träd som efterträdare av äldre al. Andelen lövträd ska bibehållas eller öka.

Trädskiktet ska vara olikåldrigt och flerskiktat. Det ska finnas rikigt med gamla träd, liggande död ved och stubbar, stående döda eller döende träd och död ved i olika former inklusive levande träd med döda träddeklar. Mängden död ved ska bibehållas eller öka i mängd. Arter som är knutna till gamla träd och död ved ska finnas i livskraftiga bestånd.

Vad kan påverka negativt

Avverkning, röjning och gallring utgör hot genom att lämpliga strukturer förstörs eller borttages. Även åtgärder i intilliggande områden kan vara skadliga genom att de påverkar lokalklimatet i alsumpskogen.

Störd hydrologi genom t. ex. dikning är särskilt allvarlig då naturtypen i hög grad får sin karaktär av det mer eller mindre permanent höga vattenståndet. Större markskador kan, förutom rena mekaniska skador, även medföra att hydrologin påverkas med följd att naturmiljön ändras.

Invandring av gran och andra främmande trädslag som utgör konkurrens.

Produktionshöjande åtgärder i skogsbruket, exempelvis gödsling, markberedning, plantering och användandet av främmande trädslag. Men även gödslings- och försurningseffekter från nedfall av luftburna föroreningar t.ex. kväve som kan förändra förutsättningarna för många arter.

Bevarandeåtgärder

Skydd:

Området är skyddat som biotopskyddsområde sedan 2002.

Skötsel:

Lövskogen ska huvudsakligen lämnas för fri utveckling. Gran som tränger ska tas bort.

Naturhänsyn ska tas vid avverkningar och föryngringar i angränsande bestånd för att inte riskera att luftfuktigheten påverkas inne i alkärret. De odikade områdena ska lämnas helt orörda.

All död ved och vindfällor ska lämnas kvar. Området längst i söder är ungskog, vilket ska lämnas oröjt.

Bevarandetillstånd

Nationellt:

Sumpskogarna förekommer ofta insprängt bland andra skogstyper. De är då ett viktigt inslag som väsentligt höjer ett områdes naturvärde. Med tanke på den historiska förlusten av naturskogar, kan man anta att även sumpskogar minskat avsevärt, framförallt genom utdikning. Största hotet är fortfarande ett storskaligt skogsbruk.

Alkärri i Gässhult:

Området är ett blött kärr med en god luftfuktighet. Artrikedomen är hög och statusen bedöms vara god med nuvarande underlag.

Uppföljning av naturtyper och arter

Länsstyrelsen ansvarar för att uppföljning av bevarandemål genomförs. Uppföljningen ska ske enligt de manualer för skyddade områden som har tagits fram av Naturvårdsverket. Mätbara mål,

så kallade målindikatorer, ska registreras i databasen SkötselDOS. Dessa målindikatorer följs sedan upp. Syftet med uppföljningen är att undersöka om de bevarandemål som formulerats i bevarandeplaner och skötselplaner är uppfyllda. Uppföljningen visar om skötseln fungerar och att Natura 2000 - naturtyperna och arterna har gynnsamt tillstånd.

Naturtyper och arter enligt art- och habitatdirektivet samt fågeldirektivet:**9080 - Lövsumpskog**

Areal: 4,8 ha. Arealen fastställd i regeringsbeslut

Beskrivning

Bevarandemål

Negativ påverkan

Bevarandeåtgärder

Bevarandetillstånd

Dokumentation

Naturvårdsverket: Vägledning för myndigheter
(<http://www.naturvardsverket.se>)

Nyckelbiotopsinventeringen, Skogsvårdsstyrelsen 1993-1998.

Beslut om biotopskydd, Skogsvårdsstyrelsen 2002-03-04, dnr 190/2001 4.40.

Riksintresse för naturvård, områdesnr NRO07007

Naturvårdsprogrammet, Länsstyrelsen 1989, områdesnr 48

Handläggare:

Liselott Nilsson

Bilagor

Bilaga 1. Information om Natura 2000

Bilaga 2. Naturtypskarta

Natura 2000

Natura 2000 är ett ekologiskt nätverk av värdefulla naturområden inom EU. Utpekande av Natura 2000-områden bygger på krav som finns i EUs fågeldirektiv och art- och habitatdirektiv. Syftet är att hejda utrotning av vilda djur och växter och att hindra att deras livsmiljöer förstörs. Alla medlemsländer ska peka ut områden dels för fåglar som anges i EUs fågeldirektiv, dels för naturtyper och arter som anges i art- och habitatdirektivet. Genom utpekandet åtar sig länderna att de utpekade värdena i områdena ska bevaras långsiktigt. Natura 2000-nätverket är en av hörnstenarna i EUs arbete för att bevara biologisk mångfald. I fågeldirektivet och habitatdirektivet listas 170 naturtyper och sammanlagt cirka 900 växt- och djurarter som särskilt värdefulla. 90 av naturtyperna och drygt 100 av djur- och växtarterna i habitatdirektivets bilaga 1 och 2 finns i Sverige. Därtill häckar regelbundet cirka 60 av fågeldirektivets fåglar i vårt land.

Bevarandeplaner

För varje Natura 2000-område ska Länsstyrelsen ta fram en beskrivning. Detta ska göras i särskilda bevarandeplaner eller i en skötselplan om området även är naturreservat. I planen ska det finnas en beskrivning av området med bevarandesyfte, bevarandemål och beskrivningar av de naturtyper och arter som ska bevaras och bidra till gynnsam bevarandestatus. Hot mot Natura 2000-områdets arter och naturtyper, och behov av bevarandeåtgärder, t ex skydd eller skötsel, ska beskrivas. Informationen ska underlätta förvaltningen av området och tillståndsprövningar enligt miljöbalken.

Bevarandeplanen ska fastställas av Länsstyrelsen, som även är ytterst ansvarig för att målsättningen med området uppfylls. Bevarandeplanen ska revideras när ny kunskap tillkommer eller när förutsättningar för området ändras. Den ska tas fram och hållas aktuell i dialog med berörda intressenter, och det är värdefullt om den som har ny information kontaktar Länsstyrelsen. Bevarandeplanen är inte ett juridiskt bindande dokument. För formell reglering av skydd eller skötsel kan andra beslut behövas, t ex skyddsbeslut för naturreservat. Föreskrifter enligt eventuella skyddsbeslut gäller parallellt med den tillståndsplikt som gäller inom Natura 2000.

Tillståndsplikt och samråd

För att inte skada naturvärden krävs tillstånd för verksamheter eller åtgärder som på ett betydande sätt kan påverka miljön i ett Natura 2000-område. Det kan även gälla åtgärder utanför Natura 2000-området, om de kan påverka miljön i området. Detta regleras i miljöbalken (7 kap. 27-29§§). Då det kan vara svårt att avgöra vilka åtgärder som på ett betydande sätt kan påverka naturvärden behöver man samråda med Länsstyrelsen före genomförandet. Vid skogsbruksåtgärder hålls samråd med Skogsstyrelsen. Mer information finns hos Länsstyrelsen, läs på webben eller kontakta en handläggare.

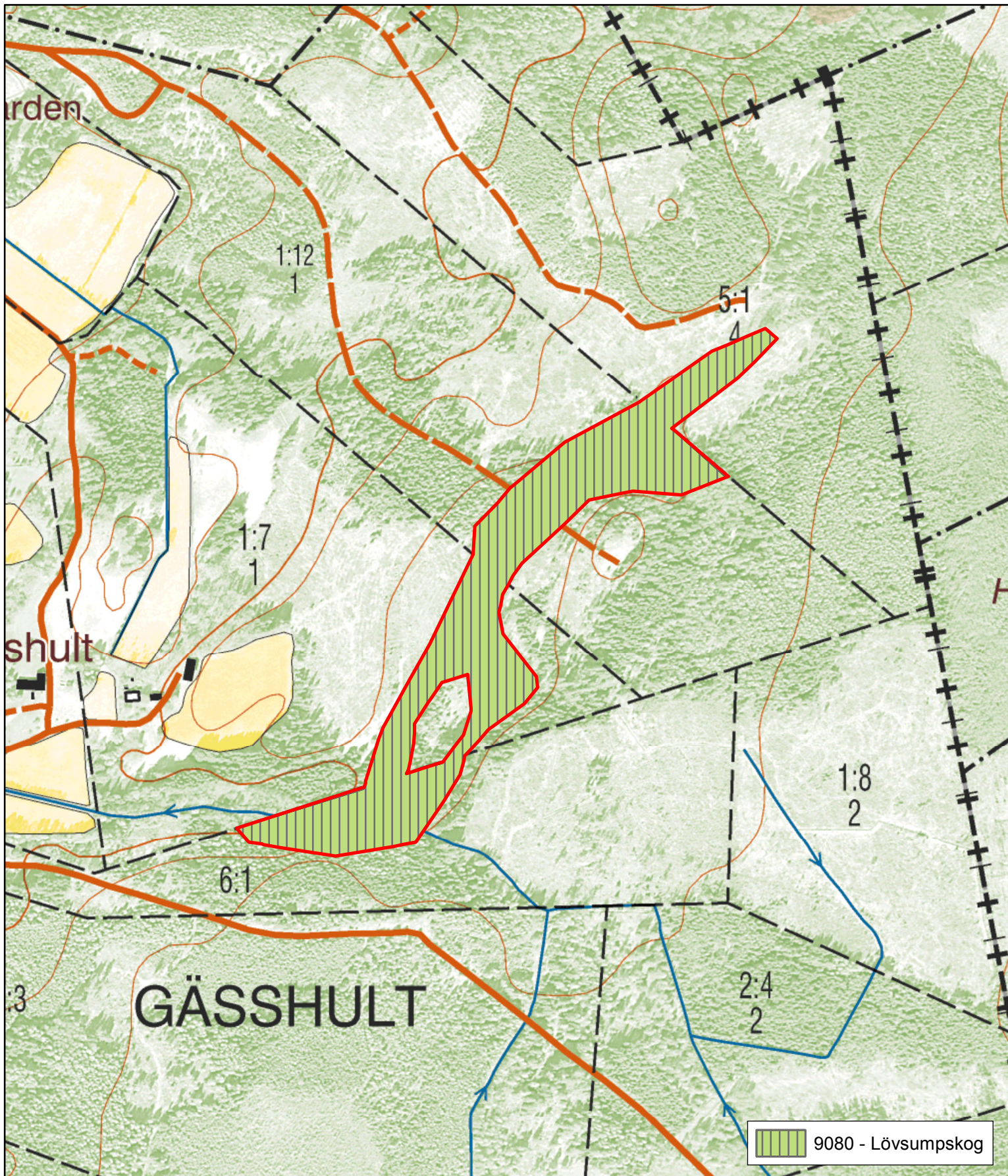
Kartor

Information om naturtyperns utbredning och arter i ett enskilt område går att hitta med hjälp av kartverktyget Skyddad natur. Det kan nås på Naturvårdsverkets hemsida genom att söka på ”kartverktyget skyddad natur”. I kartverktyget söker du upp aktuellt område och klickar på namnet för mer information.

Karta över naturtyper hittas efter sökning av område, gå till fliken Kartskikt, avmarkera allt och under Naturtypskarteringar lägg till Natura naturtypskartan (NNK) och välj Naturtyper (ytor, linje, punkter.)

Det finns även möjlighet att ladda ner naturtypskartan som shp-fil. För mer information se Länsstyrelsens hemsida.

Natura 2000-området Alkärr i Gässhult - SE0320209



Bilaga 2

0 50 100 200 meter

1:5 000



LÄNSSTYRELSEN
I KRONOBERGS LÄN