



Länsstyrelsen i kronobergs län

## Bevarandeplan för Natura 2000-området SE0320208 Alkärr i Gäddeviksås

Kommun: Tingsryd

Områdets totala areal: 5,1 ha

Bevarandeplanen uppdaterad av Länsstyrelsen:

Bevarandeplanen fastställd av Länsstyrelsen: 2017-12-20

Markägareförhållanden:

Privat

Regeringsbeslut, historik:

SPA: Nej, pSCI: 2002-01-01, SCI: 2005-01-01, SAC: 2011-03-01, regeringsbeslut  
M2010/4648/Nm

Naturtyper och arter som ska bevaras i området:

Naturtyper och arter enligt art- och habitatdirektivet samt fågeldirektivet:

9080 - Lövsumpskog

Bevarandesyfte

I Natura 2000-området Alkärr i Gäddeviksås är de prioriterade bevarandevärdena bevarandet av ett fuktigt alkärrsområde. Det främsta syftet med området är att bibehålla den gamla skogen och att alsumpskogen består och kan utgöra livsmiljö för naturtypens växt- och djurliv.

Beskrivning av området

Området består av odikad alsumpskog med källflöden vid Mien. Mien är en sjö med höga naturvärden liksom dess omgivning. I den västra delen av Natura 2000-området finns en bäckravind med bäckar och källor. Luftfuktigheten är hög och jämn i området. Alsumpskogen har stort naturvärde och är en viktig lokal för både växter och djur, t.ex. mossor, svampar, snäckor, groddjur och fåglar. Floran är rik med bland annat bäckbräsma och gullpudra. Dunmossa har hittats i området.

Bevarandemål

Arealen lövsumpskog (9080) ska vara minst 5,1 hektar.

Området ska ha en ostörd hydrologi. Naturliga hydrologiska processer ska påverka skogens dynamik och struktur i hela området.

Lövträd, framförallt al ska prägla skogen i hela området. Krontäckningen ska kunna variera mellan tätare och glesare beskogad mark. Det ska finnas gamla träd och föryngring av nya träd som efterträdare av äldre al. Andelen lövträd ska bibehållas eller öka.

Trädskiktet ska vara olikåldrigt och flerskiktat. Det ska finnas rikligt med gamla träd, liggande död ved och stubbar, stående döda eller döende träd och död ved i olika former inklusive levande träd med döda träddeklar. Mängden död ved ska bibehållas eller öka i mängd. Arter som är knutna till gamla träd och död ved ska finnas i livskraftiga bestånd.

Vad kan påverka negativt

Verksamheter eller åtgärder som kan hota områdets naturmiljö är förbjudna enligt beslutet om biotopskyddsområde daterat den 19 november 2001 för den västra delen av området. Den östra delen omfattas sedan 2004 av ett naturvårdsavtal till vilket riktlinjer om skötsel finns. Detta innebär att arbetsföretag som kan skada naturmiljön inte ska utföras inom området för att målen med området ska uppnås. Hot som avverkning, röjning, gallring annat än i naturvårdssyfte och körning med tunga maskiner som annars kan hota naturvärdena i de ingående naturtyperna är ej aktuella om avtalet efterlevs. Skogsstyrelsen har i beslutet om biotopskyddsområde angivit exempel på vad som bedöms kunna skada områdets naturmiljö. I beslutet nämns följande åtgärder. Föryngringsavverkning, gallring, röjning, plockhuggning, uttag av död ved, byggande av skogsbilväg, grävning, dikning, schaktning, utfyllning med eller tippning av avfall eller överskottsmassor, anordnande av upplag, gödning, kalkning, körning med maskiner som orsakar djupa spår och andra åtgärder som kan medföra att naturmiljövärdena förändras.

Ovan nämnda verksamheter och åtgärder kan påverka området negativt även om de utförs i angränsande områden.

Övriga hot:

Invandring av gran och andra främmande trädslag som utgör konkurrens.

Gödslings- och försurningseffekter från nedfall av luftburna föroreningar t.ex. kväve som kan förändra förutsättningarna för många arter.

Bevarandeåtgärder

Skydd:

Västra delen av området är skyddat som biotopskyddsområde sedan 2001. Östra delen omfattas sedan 2004 av ett naturvårdsavtal.

Skötsel:

Lövskogen ska huvudsakligen lämnas för fri utveckling. Gran som tränger ska tas bort men även en del andra små träd på de torrare delarna för röjas bort för att gynna bl.a. ek

All död ved och vindfällor ska lämnas kvar.

Bevarandetillstånd

Nationellt:

Sumpskogarna förekommer ofta insprängt bland andra skogstyper. De är då ett viktigt inslag som väsentligt höjer ett områdes naturvärde. Med tanke på den historiska förlusten av naturskogar, kan man anta att även sumpskogar minskat avsevärt, framförallt genom utdikning. Största hotet är fortfarande ett storskaligt skogsbruk.

Gäddeviksås:

Området består av en fin alsumpskog och källpåverkad mark med karaktärsarter och stora hydrologiska värden. Området är påverkat av gallring och några små bevattningsdammar har också grävts. Statusen bedöms som god med nuvarande underlag.

#### Uppföljning av naturtyper och arter

Länsstyrelsen ansvarar för att uppföljning av bevarandemål genomförs. Uppföljningen ska ske enligt de manualer för skyddade områden som har tagits fram av Naturvårdsverket. Mätbara mål, så kallade målindikatorer, ska registreras i databasen SkötselDOS. Dessa målindikatorer följs sedan upp. Syftet med uppföljningen är att undersöka om de bevarandemål som formulerats i bevarandeplaner och skötselplaner är uppfyllda. Uppföljningen visar om skötseln fungerar och att Natura 2000 - naturtyperna och arterna har gynnsamt tillstånd.

**Naturtyper och arter enligt art- och habitatdirektivet samt fågeldirektivet:****9080 - Lövsumpskog**

---

*Areal:* 5,1 ha. Arealen fastställd i regeringsbeslut

Beskrivning

Bevarandemål

Negativ påverkan

Bevarandeåtgärder

Bevarandetillstånd

## Dokumentation

Nyckelbiotopsinventeringen, Skogsvårdsstyrelsen 1993-1998.

Beslut om biotopskydd, Skogsvårdsstyrelsen 2001-11-21, dnr 236/2001 4.40

Naturvårdsprogrammet, Länsstyrelsen 1989, områdesnr 23d

Naturvårdsverket: Vägledningar för myndigheter

(<http://www.naturvardsverket.se>)

Riksintresse för naturvård, områdesnr NRO07025

Naturvårdsavtal, Skogsvårdsstyrelsen, 2005-01-14, dnr 515/2004 4.45

Handläggare: Peter Mattiasson

## Bilagor

Bilaga 1. Information om Natura 2000

Bilaga 2. Naturtypskarta

## **Natura 2000**

Natura 2000 är ett ekologiskt nätverk av värdefulla naturområden inom EU. Utpekande av Natura 2000-områden bygger på krav som finns i EUs fågeldirektiv och art- och habitatdirektiv. Syftet är att hejda utrotning av vilda djur och växter och att hindra att deras livsmiljöer förstörs. Alla medlemsländer ska peka ut områden dels för fåglar som anges i EUs fågeldirektiv, dels för naturtyper och arter som anges i art- och habitatdirektivet. Genom utpekandet åtar sig länderna att de utpekade värdena i områdena ska bevaras långsiktigt. Natura 2000-nätverket är en av hörnstenarna i EUs arbete för att bevara biologisk mångfald. I fågeldirektivet och habitatdirektivet listas 170 naturtyper och sammanlagt cirka 900 växt- och djurarter som särskilt värdefulla. 90 av naturtyperna och drygt 100 av djur- och växtarterna i habitatdirektivets bilaga 1 och 2 finns i Sverige. Därtill häckar regelbundet cirka 60 av fågeldirektivets fåglar i vårt land.

## **Bevarandeplaner**

För varje Natura 2000-område ska Länsstyrelsen ta fram en beskrivning. Detta ska göras i särskilda bevarandeplaner eller i en skötselplan om området även är naturreservat. I planen ska det finnas en beskrivning av området med bevarandesyfte, bevarandemål och beskrivningar av de naturtyper och arter som ska bevaras och bidra till gynnsam bevarandestatus. Hot mot Natura 2000-områdets arter och naturtyper, och behov av bevarandeåtgärder, t ex skydd eller skötsel, ska beskrivas. Informationen ska underlätta förvaltningen av området och tillståndsprövningar enligt miljöbalken.

Bevarandeplanen ska fastställas av Länsstyrelsen, som även är ytterst ansvarig för att målsättningen med området uppfylls. Bevarandeplanen ska revideras när ny kunskap tillkommer eller när förutsättningar för området ändras. Den ska tas fram och hållas aktuell i dialog med berörda intressenter, och det är värdefullt om den som har ny information kontaktar Länsstyrelsen. Bevarandeplanen är inte ett juridiskt bindande dokument. För formell reglering av skydd eller skötsel kan andra beslut behövas, t ex skyddsbeslut för naturreservat. Föreskrifter enligt eventuella skyddsbeslut gäller parallellt med den tillståndsplikt som gäller inom Natura 2000.

## **Tillståndsplikt och samråd**

För att inte skada naturvärden krävs tillstånd för verksamheter eller åtgärder som på ett betydande sätt kan påverka miljön i ett Natura 2000-område. Det kan även gälla åtgärder utanför Natura 2000-området, om de kan påverka miljön i området. Detta regleras i miljöbalken (7 kap. 27-29§§). Då det kan vara svårt att avgöra vilka åtgärder som på ett betydande sätt kan påverka naturvärden behöver man samråda med Länsstyrelsen före genomförandet. Vid skogsbruksåtgärder hålls samråd med Skogsstyrelsen. Mer information finns hos Länsstyrelsen, läs på webben eller kontakta en handläggare.

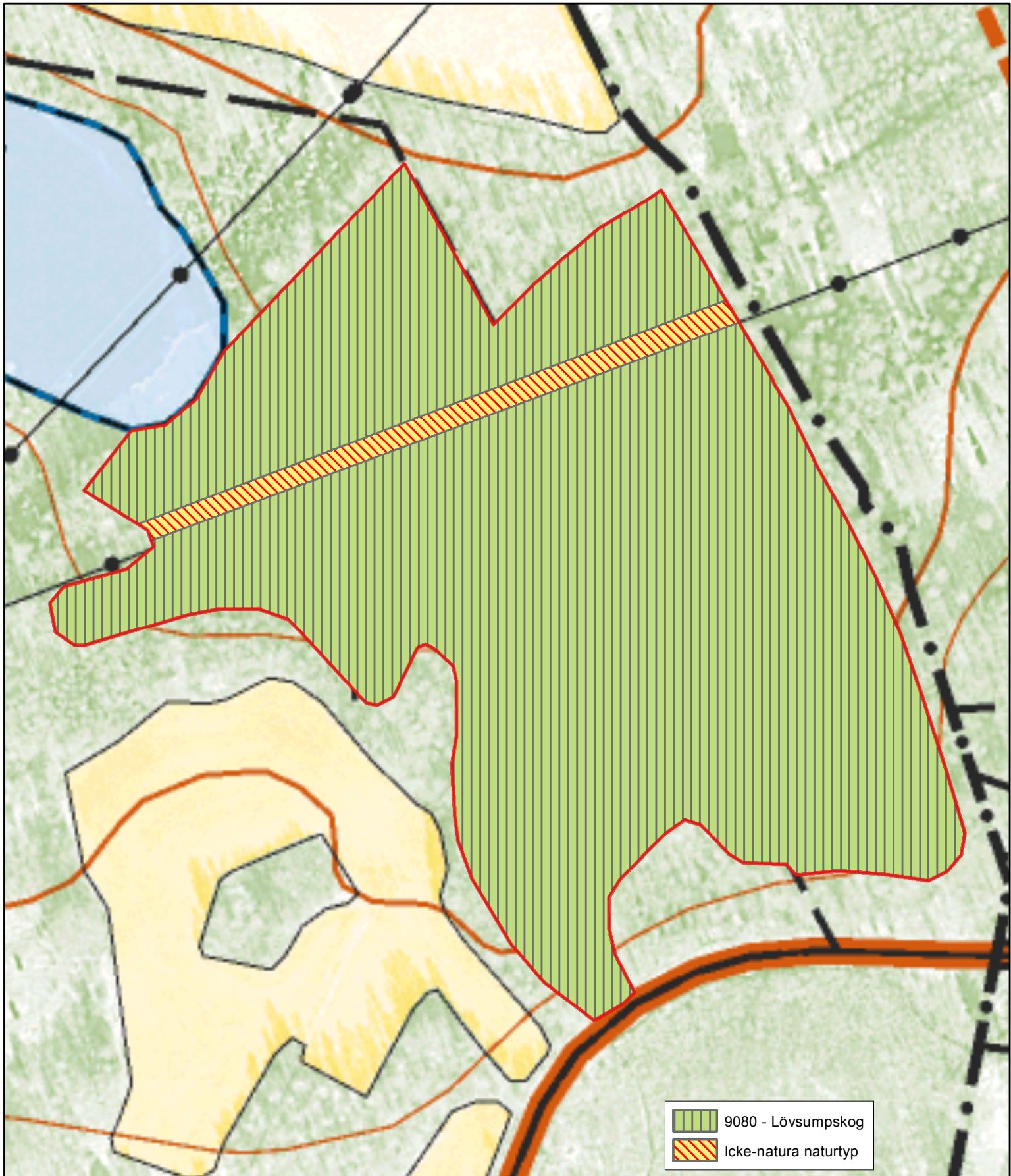
## **Kartor**

Information om naturtyperns utbredning och arter i ett enskilt område går att hitta med hjälp av kartverktyget Skyddad natur. Det kan nås på Naturvårdsverkets hemsida genom att söka på ”kartverktyget skyddad natur”. I kartverktyget söker du upp aktuellt område och klickar på namnet för mer information.

Karta över naturtyper hittas efter sökning av område, gå till fliken Kartskikt, avmarkera allt och under Naturtypskarteringar lägg till Natura naturtypskartan (NNK) och välj Naturtyper (ytor, linje, punkter.)

Det finns även möjlighet att ladda ner naturtypskartan som shp-fil. För mer information se Länsstyrelsens hemsida.

# Natura 2000-området Alkärr i Gäddeviksås - SE0320208



Bilaga 2

0 20 40 80 meter

1:1 822



LÄNSSTYRELSEN  
I KRONOBERGS LÄN