



Länsstyrelsen i Kronobergs län

Bevarandeplan för Natura 2000-området SE0320200 Mösjöhult

Kommun: Uppvidinge

Områdets totala areal: 29,2 ha

Bevarandeplanen uppdaterad av Länsstyrelsen:

Bevarandeplanen fastställd av Länsstyrelsen: 2017-06-21

Markägarförhållanden:

Privat

Regeringsbeslut, historik:

SPA: Nej, pSCI: 2000-07-01, SCI: 2005-01-01, SAC: 2011-03-01, regeringsbeslut M2010/4648/Nm

Naturtyper och arter som ska bevaras i området:

Naturtyper och arter enligt art- och habitatdirektivet samt fågeldirektivet:

4030 - Torra hedar

6270 - Silikatgräsmarker

6410 - Fuktängar

6510 - Slätterängar i låglandet

9070 - Trädklädd betesmark

Bevarandesyfte

I Natura 2000-området Mösjöhult är de prioriterade bevarandevärdena bevarandet av ett kulturlandskap med slätterängar och hagmarker som brukas på ett sådant sätt att områdets hävdgynnade biologiska mångfald kan bibehållas och utvecklas. Det främsta syftet med området är att bibehålla en fortsatt skötsel på slätter- och naturbetesmarkerna så att den artrika floran och faunan kan bestå och utvecklas.

Beskrivning av området

Mösjöhult är ett småskaligt mosaikartat kulturlandskap med betesmarker, skogspartier, smååkrar och slätterängar. Området innehåller en mängd betes- och slättergynnade växter. Området har också höga naturvärden i trädskiktet. Det finns blommande träd och buskar samt nyckelbiotoper på före detta ängsmark med flertalet gamla lindar som hamlats tidigare. Det pågår även hamling inom området. Natura 2000-området ligger på två fastigheter.

Bevarandemål

Den totala arealen hävdade naturliga gräsmarker inom området ska vara minst 16,6 ha. Arealen slåtteräng som hävdas genom slåtter ska öka. Bete på betesmarker och slåtter med efterbete med nötkreatur på slåtterängar ska prägla området. Hamlade träd ska fortsätta hamlas, framförallt lind.

Ädellövträd ska prägla trädskiktet och krontäckningen ska vara gles. Det ska finnas en variation av trädslag, trädålder, skiktning och olikformighet i träd- och buskskikt och det ska finnas gamla och grova lövträd, vidkroniga träd, hamlade träd, hålträd och död ved i olika former och nedbrytningsstadier. Solexponerade, varma och vindskyddade miljöer och strukturer ska utgöra ett dominerande inslag genom en mosaik av helt öppna respektive glest beskogade delar, samt bryn.

Igenväxningsvegetation ska inte tillåtas förekomma. Främmande arter ska inte finnas i området. Det ska finnas följande typiska arter: solvända, kattfot, slåttergubbe, hirsstarr, svinrot och slåtterfibbla.

Vad kan påverka negativt

Utebliven eller felaktig hävd och skötsel, exempelvis slåtter vid fel tidpunkt, leder på sikt till igenväxning med buskar och träd och en utarmning av den hävdgynnade floran och faunan som följd.

Markexploatering och annan markanvändningsförändring, exempelvis skogsbruk, vägbyggnad och dikning.

Tillförsel av kemiska bekämpningsmedel, gödsel eller kalk samt läckage av dessa ämnen från omkringliggande jordbruksmarker med utarmning av floran som följd.

Trampskador, tex vid vinterbete eller vid olämpligt val av eller antal betesdjur.

Körning med tunga fordon kan skada för naturtypen viktiga markförhållanden, t.ex. markfuktigheten.

Stödutfodring som ger indirekt näringstillförsel till marken och missgynnar den konkurrenssvaga floran.

Graninvandring i lövträdsbärande hagmarker.

Utebliven hamling.

Spridning av invasiva arter i området.

Gödslings- och försurningseffekter från nedfall av luftburna föroreningar som kan förändra artsammansättningen i fältskiktet och påverka förutsättningarna för många arter.

Ovan nämnda verksamheter och åtgärder kan påverka området negativt även om de utförs i angränsande områden.

Bevarandeåtgärder

Skydd:

Området saknar formellt skydd. Mindre delar av området omfattas av miljöstöd från Jordbruksverket. Länsstyrelsen har inlett en dialog med fastighetsägarna för att få skötseln att

fungera i framtiden.

Skötsel:

De viktigaste bevarandeåtgärderna i området är årlig hävd med bete på betesmarker och slåtter på slåtterängar.

Utglesning i trädkiktet och röjning av igenväxningsvegetation i norra delen.

Hamling av befintliga hamlade lindar och askar skall ske vart 3:e-10:e år. Yngre träd nyhamlas kontinuerligt.

Hävden behöver intensifieras för att minska förnaansamlingen och igenväxningen, röjning av igenväxningsvegetation och restaureringsåtgärder behövs i flera skiften.

Bekämpning av invasiva som till exempel blomsterlupiner.

Bevarandetillstånd

Nationellt:

De äldre fodermarkerna, ängar och betesmarker, som tidigare varit dominerande både arealmässigt och ekonomiskt har idag minskad ekonomisk betydelse. Särskilt slåtterängarna har nästintill helt och hållet utgått ur jordbruksproduktionen. Av den ängsareal som fanns för 100 år sedan, återstår endast en liten rest.

Mösjöhult:

Hävden är inte optimal utan måste intensifieras för att bevarandestatusen fortsättningsvis ska vara god, speciellt på slåtterängarna som inte har hävdats på minst 2 år (2017). Delar av områdena i norr har igenväxning av trädkiktet. Betesmarkerna hävdas genom betande nötkreatur.

Uppföljning av naturtyper och arter

Länsstyrelsen ansvarar för att uppföljning av bevarandemål genomförs. Uppföljningen ska ske enligt de manualer för skyddade områden som har tagits fram av Naturvårdsverket. Mätbara mål, så kallade målindikatorer, ska registreras i databasen SkötselDOS. Dessa målindikatorer följs sedan upp. Syftet med uppföljningen är att undersöka om de bevarandemål som formulerats i bevarandeplaner och skötselplaner är uppfyllda. Uppföljningen visar om skötseln fungerar och att Natura 2000- naturtyperna och arterna har gynnsamt tillstånd.

Naturtyper och arter enligt art- och habitatdirektivet samt fågeldirektivet:**4030 - Torra hedar**

Areal: 0,3 ha. Arealen fastställd i regeringsbeslut

Beskrivning

Bevarandemål

Negativ påverkan

Bevarandeåtgärder

Bevarandetillstånd

6270 - Silikatgräsmarker

Areal: 13,4 ha. Arealen fastställd i regeringsbeslut

Beskrivning

Bevarandemål

Negativ påverkan

Bevarandeåtgärder

Bevarandetillstånd

6410 - Fuktängar

Areal: 1,6 ha. Arealen fastställd i regeringsbeslut

Beskrivning

Bevarandemål

Negativ påverkan

Bevarandeåtgärder

Bevarandetillstånd

6510 - Slåtterängar i låglandet

Areal: 0,5 ha. Arealen fastställd i regeringsbeslut

Beskrivning

Bevarandemål

Negativ påverkan

Bevarandeåtgärder

Bevarandetillstånd

9070 - Trädklädd betesmark

Areal: 0,8 ha. Arealen fastställd i regeringsbeslut

Beskrivning

Bevarandemål

Negativ påverkan

Bevarandeåtgärder

Bevarandetillstånd

Dokumentation

Ängs- och hagmarksinventeringen, Länsstyrelsen 1988-1990
Ängs- och betesmarksinventeringen, Länsstyrelsen 2000-2004
Nationell bevarandeplan för odlingslandskapet (NBO) Mösjöhult
Riksintresse för naturvård (NRO07041) Mösjöhult- Måketorp
Naturvårdsprogrammet, Länsstyrelsen 1989
Naturvårdsverket: Naturvårdsverket: Vägledningar för myndigheter
(<http://www.naturvardsverket.se>)

Handläggare:

Liselott Nilsson

Bilagor

Bilaga 1. Information om Natura 2000

Bilaga 2. Naturtypskarta

Natura 2000

Natura 2000 är ett ekologiskt nätverk av värdefulla naturområden inom EU. Utpekande av Natura 2000-områden bygger på krav som finns i EUs fågeldirektiv och art- och habitatdirektiv. Syftet är att hejda utrotning av vilda djur och växter och att hindra att deras livsmiljöer förstörs. Alla medlemsländer ska peka ut områden dels för fåglar som anges i EUs fågeldirektiv, dels för naturtyper och arter som anges i art- och habitatdirektivet. Genom utpekandet åtar sig länderna att de utpekade värdena i områdena ska bevaras långsiktigt. Natura 2000-nätverket är en av hörnstenarna i EUs arbete för att bevara biologisk mångfald. I fågeldirektivet och habitatdirektivet listas 170 naturtyper och sammanlagt cirka 900 växt- och djurarter som särskilt värdefulla. 90 av naturtyperna och drygt 100 av djur- och växtarterna i habitatdirektivets bilaga 1 och 2 finns i Sverige. Därtill häckar regelbundet cirka 60 av fågeldirektivets fåglar i vårt land.

Bevarandeplaner

För varje Natura 2000-område ska Länsstyrelsen ta fram en beskrivning. Detta ska göras i särskilda bevarandeplaner eller i en skötselplan om området även är naturreservat. I planen ska det finnas en beskrivning av området med bevarandesyfte, bevarandemål och beskrivningar av de naturtyper och arter som ska bevaras och bidra till gynnsam bevarandestatus. Hot mot Natura 2000-områdets arter och naturtyper, och behov av bevarandeåtgärder, t ex skydd eller skötsel, ska beskrivas. Informationen ska underlätta förvaltningen av området och tillståndsprövningar enligt miljöbalken.

Bevarandeplanen ska fastställas av Länsstyrelsen, som även är ytterst ansvarig för att målsättningen med området uppfylls. Bevarandeplanen ska revideras när ny kunskap tillkommer eller när förutsättningar för området ändras. Den ska tas fram och hållas aktuell i dialog med berörda intressenter, och det är värdefullt om den som har ny information kontaktar Länsstyrelsen. Bevarandeplanen är inte ett juridiskt bindande dokument. För formell reglering av skydd eller skötsel kan andra beslut behövas, t ex skyddsbeslut för naturreservat. Föreskrifter enligt eventuella skyddsbeslut gäller parallellt med den tillståndsplikt som gäller inom Natura 2000.

Tillståndsplikt och samråd

För att inte skada naturvärden krävs tillstånd för verksamheter eller åtgärder som på ett betydande sätt kan påverka miljön i ett Natura 2000-område. Det kan även gälla åtgärder utanför Natura 2000-området, om de kan påverka miljön i området. Detta regleras i miljöbalken (7 kap. 27-29§§). Då det kan vara svårt att avgöra vilka åtgärder som på ett betydande sätt kan påverka naturvärden behöver man samråda med Länsstyrelsen före genomförandet. Vid skogsbruksåtgärder hålls samråd med Skogsstyrelsen. Mer information finns hos Länsstyrelsen, läs på webben eller kontakta en handläggare.

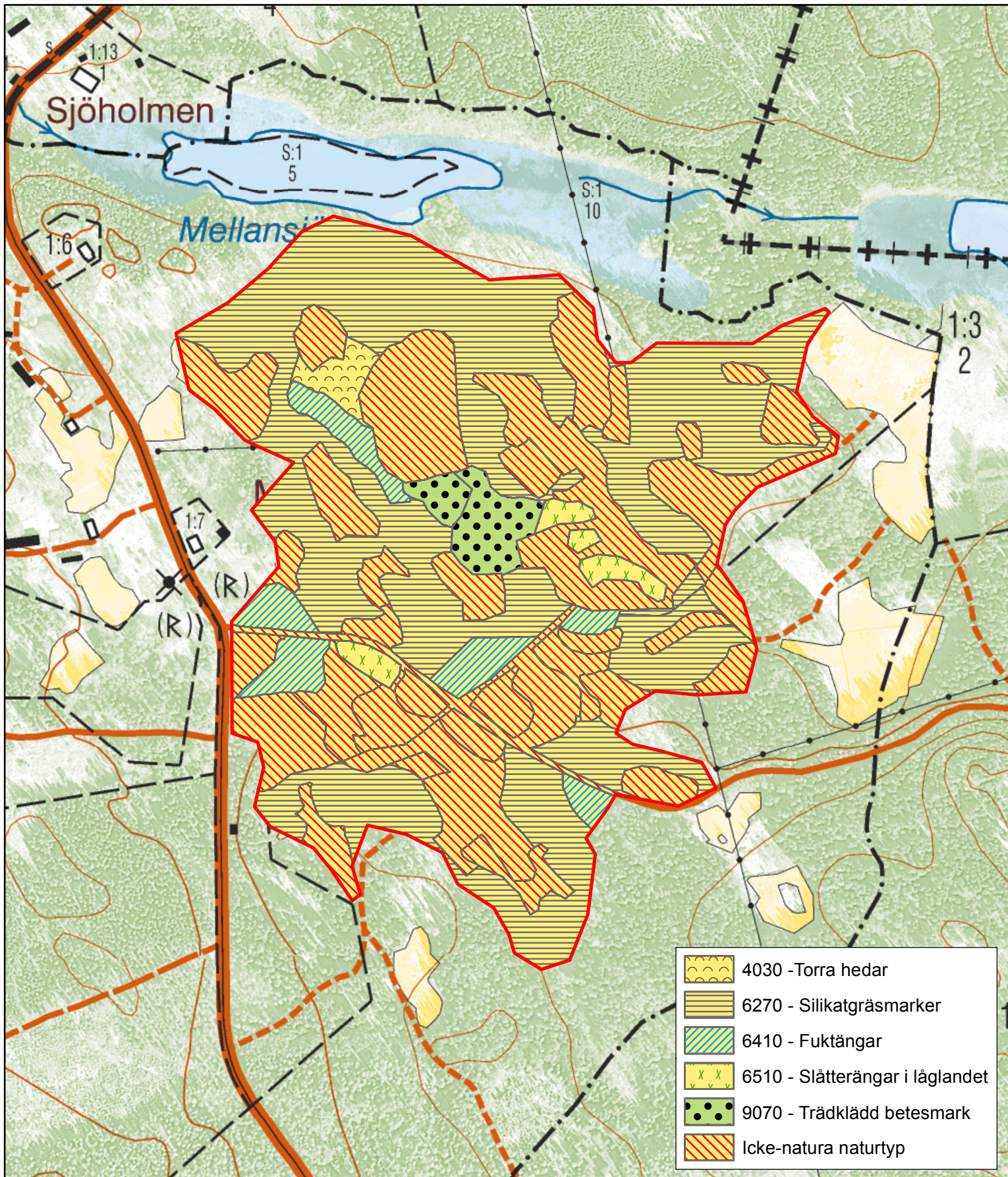
Kartor

Information om naturtyperns utbredning och arter i ett enskilt område går att hitta med hjälp av kartverktyget Skyddad natur. Det kan nås på Naturvårdsverkets hemsida genom att söka på ”kartverktyget skyddad natur”. I kartverktyget söker du upp aktuellt område och klickar på namnet för mer information.

Karta över naturtyper hittas efter sökning av område, gå till fliken Kartskikt, avmarkera allt och under Naturtypskarteringar lägg till Natura naturtypskartan (NNK) och välj Naturtyper (ytor, linje, punkter.)

Det finns även möjlighet att ladda ner naturtypskartan som shp-fil. För mer information se Länsstyrelsens hemsida.

Natura 2000-området Mösjöhult - SE0320200



Bilaga 2

0 50 100 200 meter

1:5 000



LÄNSSTYRELSEN
I KRONOBERGS LÄN