



Länsstyrelsen i Kronobergs län

Bevarandeplan för Natura 2000-området SE0320199 Brorsmåla

Kommun: Tingsryd

Områdets totala areal: 10,6 ha

Bevarandeplanen uppdaterad av Länsstyrelsen:

Bevarandeplanen fastställd av Länsstyrelsen: 2017-06-21

Markägarförhållanden:

Privat

Regeringsbeslut, historik:

SPA: Nej, pSCI: 2000-07-01, SCI: 2005-01-01, SAC: 2011-03-01, regeringsbeslut M2010/4648/Nm

Naturtyper och arter som ska bevaras i området:

Naturtyper och arter enligt art- och habitatdirektivet samt fågeldirektivet:

6230 - Stagg-gräsmarker

6270 - Silikatgräsmarker

6410 - Fuktängar

6510 - Slätterängar i låglandet

9070 - Trädklädd betesmark

9110 - Näringsfattig bokskog

Bevarandesyfte

I Natura 2000-området Brorsmåla är de prioriterade bevarandevärdena bevarandet av ett landskap med slätterängar, betesmarker och ädellövskogar som brukas på ett sådant sätt att områdets hävdgynnade biologiska mångfald kan bibehållas och utvecklas. Det främsta syftet är att bibehålla och intensifiera hävden på nuvarande och före detta ängs- och betesmark så att den hävdgynnade floran och faunan kan bestå och utvecklas.

Beskrivning av området

Brorsmåla är beläget sydväst om Tingsryd, strax utanför Ryd. Natura 2000-området består av flera delområden av skiftande karaktär. Byn ligger i ett grönstensområde, vilket sätter sin prägel på odlingslandskapet som har en småbruten terräng och är omgivet av lövskogsrika marker.

Området består ungefär till hälften av bok- och ekdominerad skog. De övriga delytorna utgörs av betes- och slåttermark. Inom området finns hamlade askar och hålträd, framför allt grov asp.

I de hävdade, öppna markerna förekommer en mängd arter, varav en del är rödlistade. Hit hör granspira, en art som är relativt sällsynt i Kronobergs län. Fältgentiana har tidigare förekommit, men är numera utgången. Arten bör återintroduceras. Andra hävdgynnade arter som förekommer är St Pers nycklar, kattfot och jungfrulin. Förekomsten av dessa arter tyder på att markerna i Brorsmåla varit kontinuerligt öppna och hävdade under mycket lång tid.

Bevarandemål

Bevarandemål för gräsmarker:

Den totala arealen hävdade naturliga gräsmarker inom området ska vara minst 6,4 ha. Arealen slåtteräng som hävdas genom slåtter ska bibehållas eller öka. Bete på betesmarker och slåtter med efterbete med nötkreatur på slåtterängar ska prägla området.

Ädellövträd ska prägla trädskiktet och krontäckningen ska vara gles. Det ska finnas en variation av trädslag, trädålder, skiktning och olikformighet i träd- och buskskikt och det ska finnas gamla och grova lövträd, vidkroniga träd, hamlade träd, hålträd och död ved i olika former och nedbrytningsstadier. Solexponerade, varma och vindskyddade miljöer och strukturer ska utgöra ett dominerande inslag genom en mosaik av helt öppna respektive glest beskogade delar, samt bryn.

Igenväxningsvegetation ska inte tillåtas förekomma. Främmande arter ska inte finnas i området. Det ska finnas följande arter: granspira, fältgentiana, kattfot, svinrot, slåttergubbe och St Pers nycklar.

Bevarandemål för skog:

Arealen näringsfattig bokskog (9110) ska vara minst 4 ha.

Småskaliga naturliga processer med föryngring, åldrande och avdöende ska påverka skogens dynamik och struktur. Det ska finnas gamla träd och efterträdare till dessa. Det ska finnas rikligt med hålträd samt stående och liggande död ved i olika nedbrytningsstadier. Gran får endast förekomma i form av enstaka exemplar där den inte påverkar andra naturvärden.

Området ska ha en rik kryptogam- och kärlväxtflora med typiska arter för näringsfattig bokskog.

Vad kan påverka negativt

Utebliven eller felaktig skötsel, exempelvis fel slåttertidpunkt och minskat eller upphört bete, leder på sikt till igenväxning med buskar och träd och en utarmning av den hävdgynnade floran och faunan.

Avverkning, röjning och gallring annat än i naturvårdssyfte.

Tillförsel av kemiska bekämpningsmedel, gödsel eller kalk samt läckage av dessa ämnen från omkringliggande jordbruksmarker med utarmning av floran som följd.

Trampskador, tex vid vinterbete eller vid olämpligt val av eller antal betesdjur.

Stödutfodring ger indirekt näringstillförsel till marken och missgynnar den konkurrenssvaga floran.

Körning med tyngre fordon kan ge markskador, särskilt på friska till fuktiga marker.

Markexploatering och annan markanvändningsförändring i objektet eller i angränsande områden, t.ex. olika skogsbruksåtgärder, vägutbyggnad och dikning.

Gödslings- och försurningseffekter från nedfall av luftburna föroreningar kan förändra artsammansättningen i fältskiktet och påverka förutsättningarna för många arter.

Graninvandring i lövträdsbärande hagmarker.

Spridning av invasiva arter inom området.

En fortsatt minskning av arealen artrika gräsmarker i det omkringliggande landskapet reducerar förutsättningarna att bibehålla livskraftiga populationer av hävdgynnad flora även i Brorsmåla.

Ovan nämnda verksamheter och åtgärder kan påverka området negativt även om de utförs i angränsande områden.

Bevarandeåtgärder

Skydd:

Området saknar formellt skydd. Endast delar av området uppbär miljöstöd med tillhörande åtagandeplaner. Slätterängen hävdas genom Länsstyrelsen via Åtgärdsprogram för hotade arter (ÅGP).

Skötsel:

De viktigaste bevarandeåtgärderna inom området är årlig hävd genom bete och slåtter.

Traditionellt ängsbruk med vårstädning, slåtter, höbärgning och efterbete ska ske årligen. Enstaka år med uppehåll i slåttern för att möjliggöra vårbränning får ske.

Hamling av befintliga hamlade träd ska ske vart 3:e-10:e år. Yngre träd nyhamlas kontinuerligt.

Beteshävden behöver i vissa delområden intensifieras för att minska förnaansamlingen och igenväxningen, röjning av igenväxningsvegetation och restaureringsåtgärder behövs i flera skiften. Utglesning av trädsiktet i de östra betesmarkerna i området bör ske snarast.

Bevarandetillstånd

Nationellt:

De äldre fodermarkerna, ängar och betesmarker, som tidigare varit dominerande både arealmässigt och ekonomiskt har idag minskad ekonomisk betydelse. Särskilt slätterängarna har nästintill helt och hållet utgått ur jordbruksproduktionen. Av den ängsareal som fanns för 100 år sedan, återstår endast en liten rest.

Lövskogarna i södra Sverige hör till ett större bälte av lövskogar som ursprungligen täckt större delen av Centraleuropa. Idag återstår endast mellan 0,2 – 2 % av arealen som naturlig skog (Hanna m.fl. 1995). I Sverige har exploatering och intensiv markanvändning inte varit lika utbredd som på kontinenten. Av denna anledning finns större andel lövskogar med naturliga drag och odlingslandskap med grova lövträd kvar. Sveriges lövskogar är inte heller lika påverkade av luftföroreningar. Sammantaget finns relativt stor andel av det ursprungliga växt- och djurlivet kvar här. Ca 90 % av de rödlistade arterna i Sverige kan påträffas i södra delen av landet, de flesta i lövskogar av olika slag. Detta ger lövskogarna en särställning i bevarandet av biologisk mångfald.

Brorsmåla:

I Brorsmåla finns ett flertal sällsynta och hänsynskrävande arter, dock i mycket små bestånd.

Arealen ängsmark är liten, men välskött och i stort sett helt öppen.

I betesmarken medför en ökande igenväxning och beskuggning att de hävdgynnade arterna minskar i utbredning. Helt öppna partier förekommer nästan inte, förutom på de fuktiga delarna.

Delar av betesmarken har god hävd, men de fuktiga partierna, där bland annat granspira förekommer, har kraftig förekomst av vecketåg eller älggräs. De östra betesmarkerna hävdas i nuläget (2016) inte alls och där behöver hävden snarast återupptas.

Bokskogen i området har gallrats, vilket har skadat naturvärdena.

Uppföljning av naturtyper och arter

Länsstyrelsen ansvarar för att uppföljning av bevarandemål genomförs. Uppföljningen ska ske enligt de manualer för skyddade områden som har tagits fram av Naturvårdsverket. Mätbara mål, så kallade målindikatorer, ska registreras i databasen SkötselDOS. Dessa målindikatorer följs sedan upp. Syftet med uppföljningen är att undersöka om de bevarandemål som formulerats i bevarandeplaner och skötselplaner är uppfyllda. Uppföljningen visar om skötseln fungerar och att Natura 2000 - naturtyperna och arterna har gynnsamt tillstånd.

Naturtyper och arter enligt art- och habitatdirektivet samt fågeldirektivet:**6230 - Stagg-gräsmarker**

Areal: 0,5 ha. Arealen fastställd i regeringsbeslut

Beskrivning

Bevarandemål

Negativ påverkan

Bevarandeåtgärder

Bevarandetillstånd

6270 - Silikatgräsmarker

Areal: 4 ha. Arealen fastställd i regeringsbeslut

Beskrivning

Bevarandemål

Negativ påverkan

Bevarandeåtgärder

Bevarandetillstånd

6410 - Fuktängar

Areal: 0,4 ha. Arealen fastställd i regeringsbeslut

Beskrivning

Bevarandemål

Negativ påverkan

Bevarandeåtgärder

Bevarandetillstånd

6510 - Slätterängar i låglandet

Areal: 0,1 ha. Arealen fastställd i regeringsbeslut

Beskrivning

Bevarandemål

Negativ påverkan

Bevarandeåtgärder

Bevarandetillstånd

9070 - Trädklädd betesmark

Areal: 1,4 ha. Arealen fastställd i regeringsbeslut

Beskrivning

Bevarandemål

Negativ påverkan

Bevarandeåtgärder

Bevarandetillstånd

9110 - Näringsfattig bokskog

Areal: 4 ha. Arealen fastställd i regeringsbeslut

Beskrivning

Bevarandemål

Negativ påverkan

Bevarandeåtgärder

Bevarandetillstånd

Dokumentation

Länsstyrelsen i Kronobergs län, Riksintresse för naturvård, områdesID NRO 007039
Länsstyrelsen i Kronobergs län, 1989. Kronobergs Natur (naturvårdsprogram).
Länsstyrelsen i Kronobergs län, 2002-2004. Ängs- och betesmarksinventeringen.
Länsstyrelsen i Kronobergs län, 2004. Basinventering av Natura 2000-områden.
Länsstyrelsen i Kronobergs län, 2006. Ängs- och hagmarker i Kronobergs län.
Naturvårdsverket, 1996. Nationell bevarandeplan för odlingslandskapet.
Skogsstyrelsen distrikt Kronoberg, 1994. Nyckelbiotopsinventering.

Handläggare: Love Eriksen

Bilagor

Bilaga 1. Information om Natura 2000
Bilaga 2. Naturtypskarta

Natura 2000

Natura 2000 är ett ekologiskt nätverk av värdefulla naturområden inom EU. Utpekande av Natura 2000-områden bygger på krav som finns i EUs fågeldirektiv och art- och habitatdirektiv. Syftet är att hejda utrotning av vilda djur och växter och att hindra att deras livsmiljöer förstörs. Alla medlemsländer ska peka ut områden dels för fåglar som anges i EUs fågeldirektiv, dels för naturtyper och arter som anges i art- och habitatdirektivet. Genom utpekandet åtar sig länderna att de utpekade värdena i områdena ska bevaras långsiktigt. Natura 2000-nätverket är en av hörnstenarna i EUs arbete för att bevara biologisk mångfald. I fågeldirektivet och habitatdirektivet listas 170 naturtyper och sammanlagt cirka 900 växt- och djurarter som särskilt värdefulla. 90 av naturtyperna och drygt 100 av djur- och växtarterna i habitatdirektivets bilaga 1 och 2 finns i Sverige. Därtill häckar regelbundet cirka 60 av fågeldirektivets fåglar i vårt land.

Bevarandeplaner

För varje Natura 2000-område ska Länsstyrelsen ta fram en beskrivning. Detta ska göras i särskilda bevarandeplaner eller i en skötselplan om området även är naturreservat. I planen ska det finnas en beskrivning av området med bevarandesyfte, bevarandemål och beskrivningar av de naturtyper och arter som ska bevaras och bidra till gynnsam bevarandestatus. Hot mot Natura 2000-områdets arter och naturtyper, och behov av bevarandeåtgärder, t ex skydd eller skötsel, ska beskrivas. Informationen ska underlätta förvaltningen av området och tillståndsprövningar enligt miljöbalken.

Bevarandeplanen ska fastställas av Länsstyrelsen, som även är ytterst ansvarig för att målsättningen med området uppfylls. Bevarandeplanen ska revideras när ny kunskap tillkommer eller när förutsättningar för området ändras. Den ska tas fram och hållas aktuell i dialog med berörda intressenter, och det är värdefullt om den som har ny information kontaktar Länsstyrelsen. Bevarandeplanen är inte ett juridiskt bindande dokument. För formell reglering av skydd eller skötsel kan andra beslut behövas, t ex skyddsbeslut för naturreservat. Föreskrifter enligt eventuella skyddsbeslut gäller parallellt med den tillståndsplikt som gäller inom Natura 2000.

Tillståndsplikt och samråd

För att inte skada naturvärden krävs tillstånd för verksamheter eller åtgärder som på ett betydande sätt kan påverka miljön i ett Natura 2000-område. Det kan även gälla åtgärder utanför Natura 2000-området, om de kan påverka miljön i området. Detta regleras i miljöbalken (7 kap. 27-29§§). Då det kan vara svårt att avgöra vilka åtgärder som på ett betydande sätt kan påverka naturvärden behöver man samråda med Länsstyrelsen före genomförandet. Vid skogsbruksåtgärder hålls samråd med Skogsstyrelsen. Mer information finns hos Länsstyrelsen, läs på webben eller kontakta en handläggare.

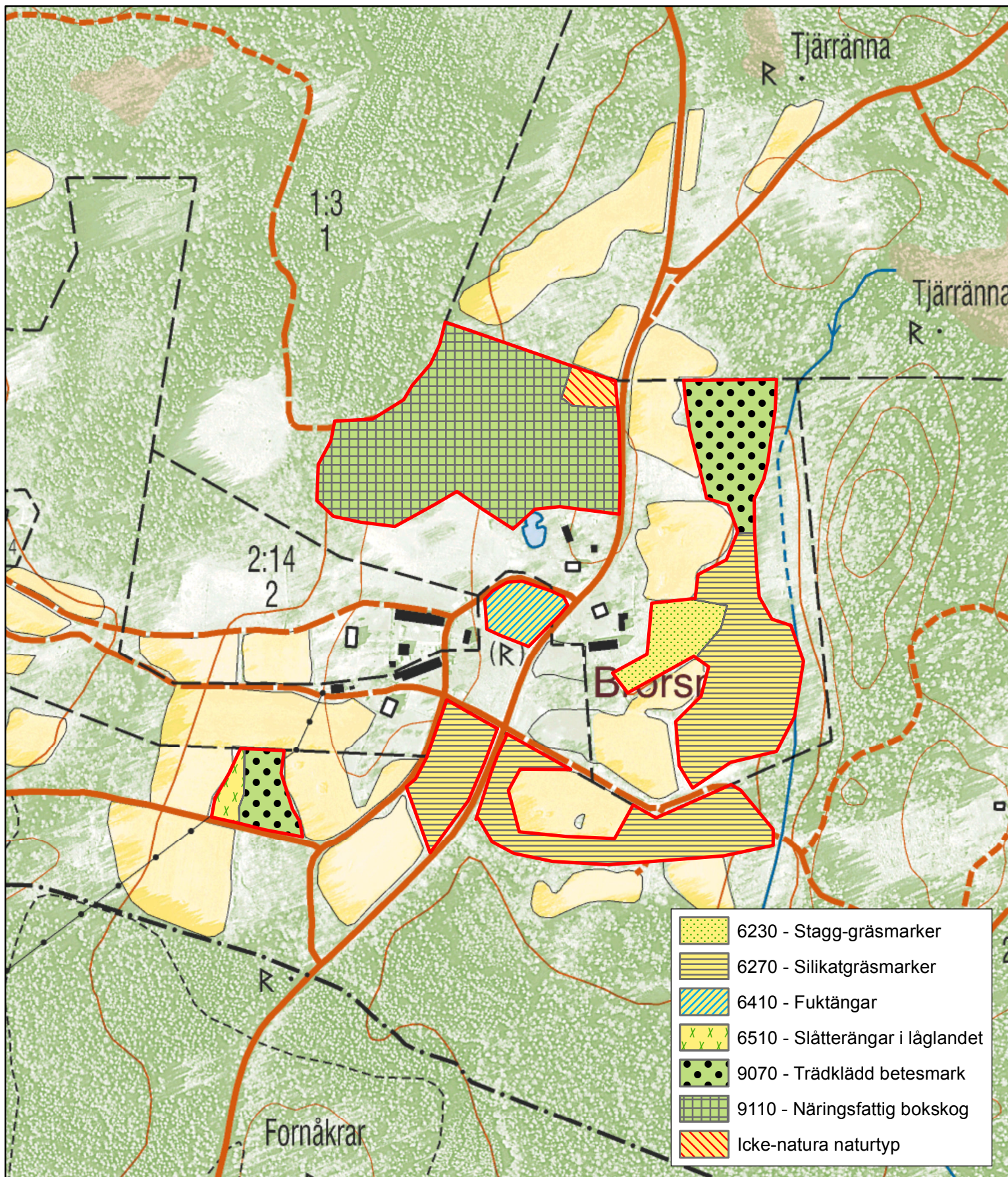
Kartor

Information om naturtyperns utbredning och arter i ett enskilt område går att hitta med hjälp av kartverktyget Skyddad natur. Det kan nås på Naturvårdsverkets hemsida genom att söka på ”kartverktyget skyddad natur”. I kartverktyget söker du upp aktuellt område och klickar på namnet för mer information.

Karta över naturtyper hittas efter sökning av område, gå till fliken Kartskikt, avmarkera allt och under Naturtypskarteringar lägg till Natura naturtypskartan (NNK) och välj Naturtyper (ytor, linje, punkter.)

Det finns även möjlighet att ladda ner naturtypskartan som shp-fil. För mer information se Länsstyrelsens hemsida.

Natura 2000-området Brorsmåla - SE0320199



Bilaga 2

0 50 100 200 meter

1:5 000

