



Bevarandeplan för Natura 2000-området SE0320198 Skog vid Toftaån

Kommun: Ljungby

Områdets totala areal: 80,9 ha

Bevarandeplanen uppdaterad av Länsstyrelsen:

Bevarandeplanen fastställd av Länsstyrelsen: 2017-12-20

Markägarförhållanden:

Privat: Södra Skogsägarna och Statkraft AB Sverige.

Regeringsbeslut, historik:

SPA: Nej, pSCI: 2000-07-01, SCI: 2005-01-01, SAC: 2011-03-01, regeringsbeslut M2010/4648/Nm

Naturtyper och arter som ska bevaras i området:

Naturtyper och arter enligt art- och habitatdirektivet samt fågeldirektivet:

7140 - Öppna mossar och kärr

9010 - Taiga

9110 - Näringsfattig bokskog

9190 - Näringsfattig ekskog

91E0 - Svämlövskog

1318 - Dammfladdermus, *Myotis dasycneme*

1386 - Grön sköldmossa, *Buxbaumia viridis*

Bevarandesyfte

I Natura 2000-området Skog vid Toftaån är de prioriterade bevarandevärdena ädellövskog och andra löv- och blandskogar och dess stora artrikedom främst med avseende på lavar, mossor, svampar, kärlväxter och fåglar. Många av dessa arter är beroende av gamla lövträd, grova lövträd, ihåliga lövträd, grov multnande stående och liggande ved. Området ska bibehållas och restaureras så att den kan utgöra livsmiljö för naturtypens växt- och djurliv.

Beskrivning av området

Toftaån rinner från sjön Flåren till sjön Vidöstern. Toftaån utgör, tillsammans med den uppströms liggande Årån i Jönköpings län, ett biflöde till Lagan. Det aktuella området är beläget

utmed den östligaste delen av Toftaan. Växtligheten i området är påverkat av inslaget av "grönsten" som finns i bergrund och jord. Natura 2000-området består av olika typer av lövskog, blandskog, barrskog, våtmark och vattendrag.

I norra delen av området finns en ekskog som tidigare varit betesmark. Vid sjöstranden finns gamla grova ekhögstubbar. Skogen är relativt likåldrigt men området är inte homogent då det förekommer backar med mycket ek och omkringliggande mark som tidvis översvämmas. Inslag av al, asp och bok. Området innehåller både frisk mark, blöt mark och sumpskog. En hel del död ved och rotvältor finns. Bland växter som setts i denna del kan nämnas hässlebrodd, sydlig lundarv, myska, platt fjädermossa, gullockmossa och korallav.

I den centrala delen finns ett område med bokskog. Här finns rikligt med gamla träd och en hel del lågor av bok. Förekommande rödlistade arter är koralltaggvamp, bokvårtlav och bokfjädermossa. Lunglav finns här på ca 10 bokstammar samt en lång lista på andra signalarter. I fältskiktet märks blåsippra, skärmstarr, lundslok, hässlebrodd och lundarv. I anslutning till bokskogen, närmast ån och vidare längre mot sydväst, finns lövrik eller lövdominerad blandskog av al, glasbjörk, tall och gran. Vissa bestånd är flerskiktade och ogallrade. Det finns rikligt med död ved. Bland kärleväxter kan nämnas rankstarr, hässlebrodd och skogssallat.

Inom ovan nämnda delar finns häckande mindre flugsnappare, häckande duvhök, större hackspett, mindre hackspett och rödvingetrast.

Längre mot sydväst finns ett skogsparti med bl.a. bok och gran som hyser många hotade eller ovanliga arter. Angränsande skog är ungskog och flera värdefulla träd står på "öar" i ungskog. Rödlistade arter är grön sköldmossa, almlav, bokfjädermossa och aspfjädermossa (enda lokalen i länet).

Den västligaste delen av området består av blockrik lövsumpskog av klibbal och björk. Området översvämmas regelbundet och rörligt vatten finns mer eller mindre året om. Det finns rikligt med döda träd och högstubbar. Den rödlistade oxtungssvampen finns här. Havstulpanlav, sotlav och fällmossa är förekommande signalarter. Tandrot och ormbär finns i fältskiktet.

I nordvästra delen finns mager mosse och kärr utmed stranden.

Vattendraget har ett varierat lopp med både lugna, flacka sträckor där vattnet breddar ut i sumpskogar och kvillområden med strömmande vatten. Strömstaren vistas här under vintern och för några år sedan fann man även ett övergivet bo här. Kungsfiskare har setts flyga i området, boplatser kan finnas i strandbrinkar längre nedströms mot Toftaholm. Toftaan är ett av två utlopp ur sjön Flåren. Vid sjöns utlopp finns en fördämning, som idag tyvärr är ett definitivt vandringshinder för bl.a. fisk.

Bevarandemål

Bevarandemål för näringsfattig bokskog (9110) och näringsfattig ekskog (9190), lövsumpskog (9080) samt övriga skogar:

Bokskog, ekskog, andra lövskogar och lövrika blandskogar där träden ska tillåtas bli gamla och det ska finnas föryngring i olika åldersklasser. I skogen ska det finnas god tillgång på hålträd, stående och liggande multnande ved. Det ska också finnas ett inslag av andra lövträd och buskar t.ex. björk, asp, hassel, m.m. Även tall är generellt ett önskvärt inslag. Stora områden med utvecklingsmark kommer på lång sikt att utvecklas till värdefulla lövskogar av ovan nämnda typer. Typiska arter som förekommer inom området ska finnas kvar och gärna öka i mängd.

Bevarandemål för strandkärr (6410, 6430, 7410):

Ohävdade strandkärr och myr med mer eller mindre torvlager. Kärren bibehålls delvis öppna genom vattenfluktuationer och iserosion och har stor betydelse för insekts- och fågellivet. Typiska arter som förekommer inom området ska finnas kvar och gärna öka i mängd.

Vad kan påverka negativt

Skogsbruk i form av avverkningar, röjning och gallring annat än i naturvårdssyfte, markberedning, plantering och anläggandet av skogsbilvägar samt virkestransporter eller körning med andra tyngre fordon kan skada för naturtypen viktiga markförhållanden.

Graninvandring är ett hot mot lövskogsdominerade områden.

Dikning och andra markavvattnande åtgärder liksom dämning kan påverka mossens hydrologi och kemi på ett negativt sätt, vilket i sin tur kan ge konsekvenser på vegetation och torvbildning.

Spridning av till exempel kalk, aska och gödningsämnen i området påverkar vegetationens artsammansättning negativt. Motsvarande spridning av kemiska substanser i områdets närhet kan också skada området genom luftburen deposition eller genom transport med tillrinnande vatten.

Kärren påverkas idag negativt genom kvävenedfall från luft. Näringsnedfallet gör att vegetationssammansättning förändras med resultat att tidigare trädlösa marker växer igen.

Markexploatering och annan markanvändningsförändring.

Ovan nämnda verksamheter och åtgärder kan påverka området negativt även om de utförs i angränsande områden.

Bevarandeåtgärder

Området ingår i Länsstyrelsens plan för säkerställande av skyddsvärda områden.

Värdekärnor ska huvudsakligen lämnas för fri utveckling. I ekdominerade delar kan punktinsatser behövas för att gynna mångfald knuten till ek. Granbestånd bör överföras till lövskog för att det mycket stora antalet rödlistade arter ska kunna överleva på sikt. Yngre skog i anslutning till värdekärnorna av äldre skog behöver restaureras genom naturvårdsskötsel.

Bevarandetillstånd

Nationellt:

Lövskogarna i södra Sverige hör till ett större bälte av lövskogar som ursprungligen täckt större delen av Centraleuropa. Idag återstår endast mellan 0,2 – 2 % av arealen som naturlig skog. I Sverige har exploatering och intensiv markanvändning inte varit lika utbredd som på kontinenten. Av denna anledning finns större andel lövskogar med naturliga drag och odlingslandskap med grova lövträd kvar. Sveriges lövskogar är inte heller lika påverkade av luftföroreningar. Sammantaget finns relativt stor andel av det ursprungliga växt- och djurlivet kvar här. Ca 90 % av de rödlistade arterna i Sverige kan påträffas i södra delen av landet, de flesta i lövskogar av olika slag. Detta ger lövskogarna en särställning i bevarandet av biologisk mångfald.

Skog vid Toftaån:

Området är ovanligt rikt vad gäller flora och fauna och tillgången på död ved är inom delar av området god. Fuktigheten är hög och delar av området översvämmas. Bevarandestatusen är mindre bra beroende på att värdekärnorna är mycket små och mycket isolerade.

Uppföljning av naturtyper och arter

Länsstyrelsen ansvarar för att uppföljning av bevarandemål genomförs. Uppföljningen ska ske

enligt de manualer för skyddade områden som har tagits fram av Naturvårdsverket. Mätbara mål, så kallade målkriterier, ska registreras i databasen SkötselDOS. Dessa målkriterier följs sedan upp. Syftet med uppföljningen är att undersöka om de bevarandemål som formulerats i bevarandeplaner och skötselplaner är uppfyllda. Uppföljningen visar om skötseln fungerar och att Natura 2000-naturtyperna och arterna har gynnsamt tillstånd.

Naturtyper och arter enligt art- och habitatdirektivet samt fågeldirektivet:**7140 - Öppna mossar och kärr**

Areal: 4,2 ha. Arealen fastställd i regeringsbeslut

Beskrivning

Bevarandemål

Negativ påverkan

Bevarandeåtgärder

Bevarandetillstånd

9010 - Taiga

Areal: 2 ha. Arealen fastställd i regeringsbeslut

Beskrivning

Bevarandemål

Negativ påverkan

Bevarandeåtgärder

Bevarandetillstånd

9110 - Näringsfattig bokskog

Areal: 5 ha. Arealen fastställd i regeringsbeslut

Beskrivning

Bevarandemål

Negativ påverkan

Bevarandeåtgärder

Bevarandetillstånd

9190 - Näringsfattig ekskog

Areal: 7,1 ha. Arealen fastställd i regeringsbeslut

Beskrivning

Bevarandemål

Negativ påverkan

Bevarandeåtgärder

Bevarandetillstånd

91E0 - Svämlövskog

Areal: 12,14 ha. Arealen fastställd i regeringsbeslut

Beskrivning

Bevarandemål

Negativ påverkan

Bevarandeåtgärder

Bevarandetillstånd

1318 - Dammfladdermus, *Myotis dasycneme*

Artens förekomst är fastställd i regeringsbeslut.

Beskrivning

Bevarandemål

Negativ påverkan

Bevarandeåtgärder

Bevarandetillstånd

1386 - Grön sköldmossa, *Buxbaumia viridis*

Artens förekomst är fastställd i regeringsbeslut.

Beskrivning

Bevarandemål

Negativ påverkan

Bevarandeåtgärder

Bevarandetillstånd

Dokumentation

Alla Natura 2000-områden är riksintressen för naturvård.

Nyckelbiotopsinventeringen, Skogsvårdsstyrelsen 1993-1998.

Naturvårdsprogrammet, Länsstyrelsen 1989, områdesnr Ljungby 37.

Rödlistade arter enligt den officiella svenska rödlistan, Artdatabanken, SLU.

Furen, Flåren och Gässjöns vattenföretag av år 1904, aktbeteckning A.R.7.

Naturvårdsverket: Vägledning för myndigheter

(<http://www.naturvardsverket.se>)

Handläggare: Helene Pettersson

Bilagor

Bilaga 1. Information om Natura 2000

Bilaga 2. Naturtypskarta

Natura 2000

Natura 2000 är ett ekologiskt nätverk av värdefulla naturområden inom EU. Utpekande av Natura 2000-områden bygger på krav som finns i EUs fågeldirektiv och art- och habitatdirektiv. Syftet är att hejda utrotning av vilda djur och växter och att hindra att deras livsmiljöer förstörs. Alla medlemsländer ska peka ut områden dels för fåglar som anges i EUs fågeldirektiv, dels för naturtyper och arter som anges i art- och habitatdirektivet. Genom utpekandet åtar sig länderna att de utpekade värdena i områdena ska bevaras långsiktigt. Natura 2000-nätverket är en av hörnstenarna i EUs arbete för att bevara biologisk mångfald. I fågeldirektivet och habitatdirektivet listas 170 naturtyper och sammanlagt cirka 900 växt- och djurarter som särskilt värdefulla. 90 av naturtyperna och drygt 100 av djur- och växtarterna i habitatdirektivets bilaga 1 och 2 finns i Sverige. Därtill häckar regelbundet cirka 60 av fågeldirektivets fåglar i vårt land.

Bevarandeplaner

För varje Natura 2000-område ska Länsstyrelsen ta fram en beskrivning. Detta ska göras i särskilda bevarandeplaner eller i en skötselplan om området även är naturreservat. I planen ska det finnas en beskrivning av området med bevarandesyfte, bevarandemål och beskrivningar av de naturtyper och arter som ska bevaras och bidra till gynnsam bevarandestatus. Hot mot Natura 2000-områdets arter och naturtyper, och behov av bevarandeåtgärder, t ex skydd eller skötsel, ska beskrivas. Informationen ska underlätta förvaltningen av området och tillståndsprövningar enligt miljöbalken.

Bevarandeplanen ska fastställas av Länsstyrelsen, som även är ytterst ansvarig för att målsättningen med området uppfylls. Bevarandeplanen ska revideras när ny kunskap tillkommer eller när förutsättningar för området ändras. Den ska tas fram och hållas aktuell i dialog med berörda intressenter, och det är värdefullt om den som har ny information kontaktar Länsstyrelsen. Bevarandeplanen är inte ett juridiskt bindande dokument. För formell reglering av skydd eller skötsel kan andra beslut behövas, t ex skyddsbeslut för naturreservat. Föreskrifter enligt eventuella skyddsbeslut gäller parallellt med den tillståndsplikt som gäller inom Natura 2000.

Tillståndsplikt och samråd

För att inte skada naturvärden krävs tillstånd för verksamheter eller åtgärder som på ett betydande sätt kan påverka miljön i ett Natura 2000-område. Det kan även gälla åtgärder utanför Natura 2000-området, om de kan påverka miljön i området. Detta regleras i miljöbalken (7 kap. 27-29§§). Då det kan vara svårt att avgöra vilka åtgärder som på ett betydande sätt kan påverka naturvärden behöver man samråda med Länsstyrelsen före genomförandet. Vid skogsbruksåtgärder hålls samråd med Skogsstyrelsen. Mer information finns hos Länsstyrelsen, läs på webben eller kontakta en handläggare.

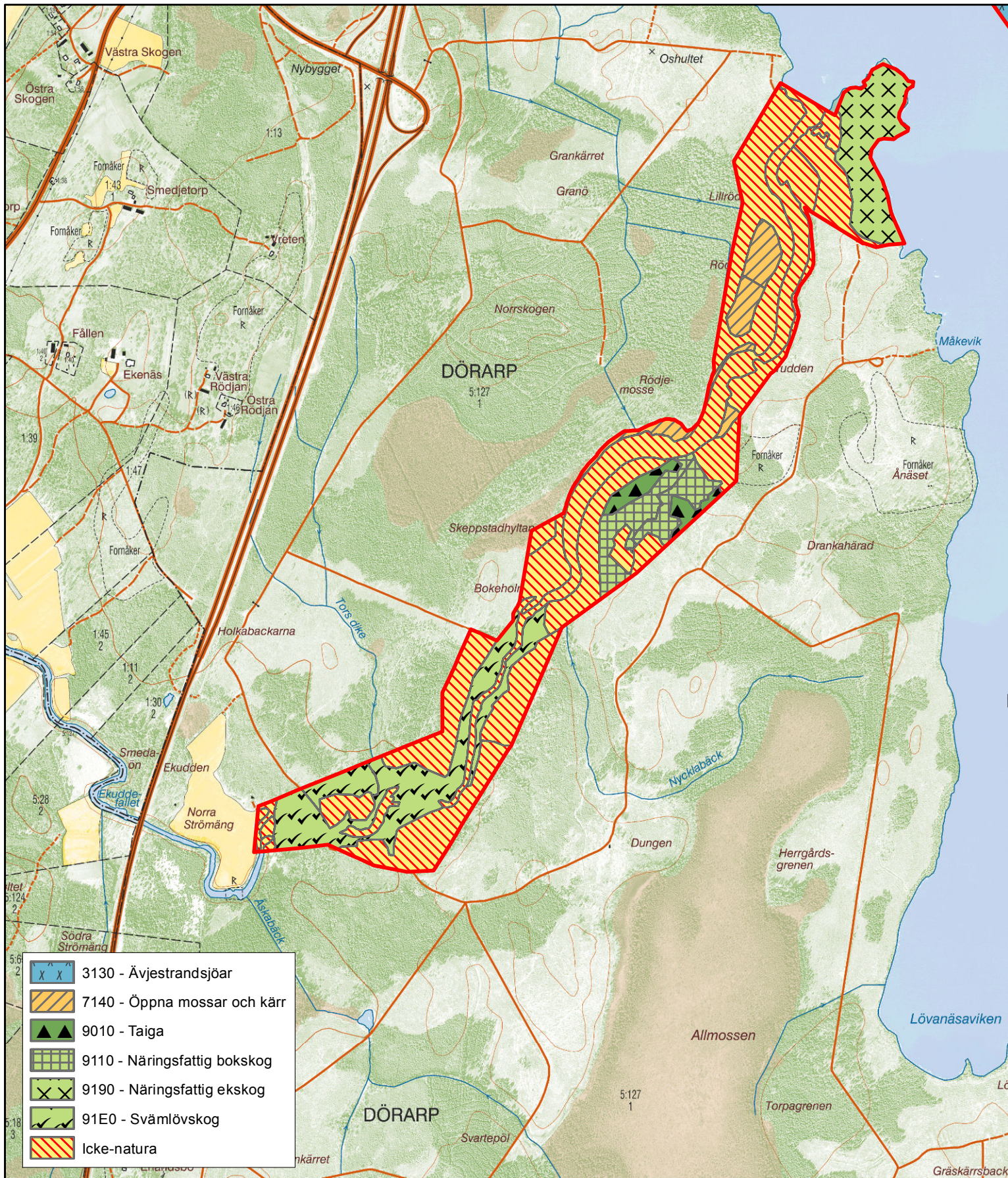
Kartor

Information om naturtyperns utbredning och arter i ett enskilt område går att hitta med hjälp av kartverktyget Skyddad natur. Det kan nås på Naturvårdsverkets hemsida genom att söka på ”kartverktyget skyddad natur”. I kartverktyget söker du upp aktuellt område och klickar på namnet för mer information.

Karta över naturtyper hittas efter sökning av område, gå till fliken Kartskikt, avmarkera allt och under Naturtypskarteringar lägg till Natura naturtypskartan (NNK) och välj Naturtyper (ytor, linje, punkter.)

Det finns även möjlighet att ladda ner naturtypskartan som shp-fil. För mer information se Länsstyrelsens hemsida.

Natura 2000, Skog vid Toftaån - SE0320198



Bilaga 2

0 190 380 760 meter

1:15 000

