



Länsstyrelsen i Kronobergs län

## **Bevarandeplan för Natura 2000-området SE0320177 Tykatorp**

Kommun: Ljungby

Områdets totala areal: 4,7 ha

Bevarandeplanen uppdaterad av Länsstyrelsen:

Bevarandeplanen fastställd av Länsstyrelsen: 2017-06-21

Markägarförhållanden:

Privat

Regeringsbeslut, historik:

SPA: Nej, pSCI: 2000-07-01, SCI: 2005-01-01, SAC: 2011-03-01, regeringsbeslut  
M2010/4648/Nm

### **Naturtyper och arter som ska bevaras i området:**

Naturtyper och arter enligt art- och habitatdirektivet samt fågeldirektivet:

6270 - Silikatgräsmarker

6410 - Fuktängar

6430 - Högörtängar

6510 - Slätterängar i låglandet

### **Bevarandesyfte**

I Natura 2000-området Tykatorp är de prioriterade bevarandevärdena bevarandet av ett kulturlandskap med slätterängar och betesmarker som brukas på ett sådant sätt att områdets hävdgynnade biologiska mångfald kan bibehållas och utvecklas. Det främsta syftet med området är att bibehålla god hävd på ängs- och betesmarkerna och bevara de hamlade träden så att den artrika florin och faunan som hör till dessa miljöer kan bibehållas och utvecklas.

### **Beskrivning av området**

Tykatorp ligger i nordöstra delen av Ljungby kommun. Byn med tillhörande marker ligger på moränrygg som sluttar ner mot Gässhultsmyren. Landskapet är väl bevarat med artrika slätter- och betesmarker som omges av odlingsrösen och stenvägar. Hamlade askar utgör resterna efter den tidigare så omfattande lövtäkten. Norr om Tykatorp ligger Natura 2000-området Gässhult.

### **Bevarandemål**

Den totala arealen hävdade naturliga gräsmarker ska vara minst 2,6 ha. Bete på betesmarker och slåtter med efterbete med nötkreatur på slåtterängar ska prägla området. Arealen slåtteräng som hävdas genom slåtter ska bibehållas eller öka.

Igenväxningsvegetation ska inte tillåtas förekomma. Främmande arter ska inte finnas i området. Det ska finnas följande typiska arter: grönvit nattviol, fältgentiana, ängsstarr, slåttergubbe och svinrot.

Antalet äldre hamlade träd som sköts genom regelbunden hamling ska bibehållas eller öka. Nyhamling av yngre träd ska ske.

Betesmarkerna ska vara mosaikartade med öppna, solbelysta partier. Det ska finnas en variation av trädslag, trädålder, skiktning och olikformighet i träd- och buskskikt och det ska finnas gamla och grova lövträd, vidkroniga träd, hålträd och död ved i olika former och nedbrytningsstadier. Trädskiktet ska domineras av ädellövträd. Hamlade träd samt grova och vidkroniga hagmarksträd ska stå öppet och solbelyst. Gran förekommer inte eller endast så begränsat att den inte bedöms påverka lövträden eller dess naturvärden negativt.

### **Vad kan påverka negativt**

Utebliven eller felaktig hävd och skötsel, exempelvis fel slåttertidpunkt och minskat eller upphört bete, leder på sikt till igenväxning med buskar och träd och en utarmning av den hävdgynnade floran och faunan.

Graninvandring i lövträdsbärande hagmarker.

Spridning av invasiva arter inom området.

Stödutfodring ger indirekt näringstillförsel till marken och missgynnar den konkurrenssvaga floran.

Trampskador, tex vid vinterbete eller vid olämpligt val av eller antal betesdjur.

Gödslings- och försurningseffekter från nedfall av luftburna föroreningar kan förändra artsammansättningen i fältskiktet och påverka förutsättningarna för många arter.

Markexploatering och annan markanvändningsförändring, exempelvis skogsplantering, vägutbyggnad och dikning.

Körning med tyngre fordon kan ge markskador.

Tillförsel av kemiska bekämpningsmedel, gödsel eller kalk samt läckage av dessa ämnen från omkringliggande jordbruksmarker med utarmning av floran som följd.

En fortsatt minskning av arealen artrika gräsmarker i det omkringliggande landskapet påverkar förutsättningarna att bibehålla livskraftiga populationer av hävdgynnad flora även i Tykatorp.

Ovan nämnda verksamheter och åtgärder kan påverka området negativt även om de utförs i angränsande områden.

### **Bevarandeåtgärder**

Skydd:

Området saknar formellt skydd. Huvuddelen av området omfattas av miljöstöd..

**Skötsel:**

De viktigaste bevarandeåtgärderna i området är årlig hävd genom slåtter och bete. Traditionellt ängsbruk med vårstädning, slåtter, höbärgning och efterbete.

Regelbundet bete med nötkreatur eventuellt i kombination med något annat djurslag. Betestrycket behöver intensifieras så att grässvålen blir väl avbetad även i fuktiga partier vid vegetationsperiodens slut.

Oönskad vegetation i fuktiga partier såsom knapptåg, veketåg, blååtäl och lövsly ska vid behov hållas efter med manuella insatser, såsom betesputsning eller slåtter så att de inte breder ut sig ytterligare i området. Det avslagna materialet ska tas bort ifrån området.

Igenväxningsvegetation av till exempel gran ska tas bort kontinuerligt.

Hamling av befintliga hamlade lindar och askar skall ske vart 3:e-10:e år. Yngre träd nyhamlas kontinuerligt.

**Bevarandetillstånd****Nationellt:**

De äldre fodermarkerna, ängar och betesmarker, som tidigare varit dominerande både arealmässigt och ekonomiskt har idag minskad ekonomisk betydelse. Särskilt slåtterängarna har nästintill helt och hållet utgått ur jordbruksproduktionen. Av den ängsareal som fanns för 100 år sedan, återstår endast en liten rest.

**Tykatorp:**

Artrikedomen och det väl bevarade kulturlandskapet gör Tykatorp till ett mycket värdefullt objekt i länet. Den sammanlagda arealen ängs- och betesmarker kring gårdarna i Tykatorp och Gässhult har minskat över tid, men är trots allt fortfarande relativt stor, vilket skapar förutsättningar att bevara hävdgynnade arter i området. Fuktängarna i Tykatorp har med tiden fått lägre betestryck vilket gör att ohävdarter börjat sprida sig. Hävden behöver intensifieras i dessa områden. För att åstadkomma detta kan området delas in i fällor.

**Uppföljning av naturtyper och arter**

Länsstyrelsen ansvarar för att uppföljning av bevarandemål genomförs. Uppföljningen ska ske enligt de manualer för skyddade områden som har tagits fram av Naturvårdsverket. Mätbara mål, så kallade målindikatorer, ska registreras i databasen SkötselDOS. Dessa målindikatorer följs sedan upp. Syftet med uppföljningen är att undersöka om de bevarandemål som formulerats i bevarandeplaner och skötselplaner är uppfyllda. Uppföljningen visar om skötseln fungerar och att Natura 2000 - naturtyperna och arterna har gynnsamt tillstånd.

**Naturtyper och arter enligt art- och habitatdirektivet samt fågeldirektivet:****6270 - Silikatgräsmarker**

---

*Areal:* 1,6 ha. Arealen fastställd i regeringsbeslut

Beskrivning

Bevarandemål

Negativ påverkan

Bevarandeåtgärder

Bevarandetillstånd

## 6410 - Fuktängar

---

*Areal:* 0,2 ha. Arealen fastställd i regeringsbeslut

Beskrivning

Bevarandemål

Negativ påverkan

Bevarandeåtgärder

Bevarandetillstånd

**6430 - Högörtängar**

---

*Areal:* 0,1 ha. Arealen fastställd i regeringsbeslut

Beskrivning

Bevarandemål

Negativ påverkan

Bevarandeåtgärder

Bevarandetillstånd

## **6510 - Slätterängar i låglandet**

---

*Areal:* 0,7 ha. Arealen fastställd i regeringsbeslut

Beskrivning

Bevarandemål

Negativ påverkan

Bevarandeåtgärder

Bevarandetillstånd

**Dokumentation**

Ängs- och hagmarksinventeringen, Länsstyrelsen 1998-1990

Ängs- och betesmarksinventeringen 2000-2004

Riksintresse för naturvård, NR007007

Naturvårdsprogrammet, Länsstyrelsen 1989

Nationell bevarandeplan för odlingslandskapet (NBO), NG7

Naturvårdsverket: Vägledning för myndigheter

(<http://www.naturvardsverket.se>)

Handläggare:

Liselott Nilsson

**Bilagor**

Bilaga 1. Information om Natura 2000.

Bilaga 2. Naturtypskarta



## **Natura 2000**

Natura 2000 är ett ekologiskt nätverk av värdefulla naturområden inom EU. Utpekande av Natura 2000-områden bygger på krav som finns i EUs fågeldirektiv och art- och habitatdirektiv. Syftet är att hejda utrotning av vilda djur och växter och att hindra att deras livsmiljöer förstörs. Alla medlemsländer ska peka ut områden dels för fåglar som anges i EUs fågeldirektiv, dels för naturtyper och arter som anges i art- och habitatdirektivet. Genom utpekandet åtar sig länderna att de utpekade värdena i områdena ska bevaras långsiktigt. Natura 2000-nätverket är en av hörnstenarna i EUs arbete för att bevara biologisk mångfald. I fågeldirektivet och habitatdirektivet listas 170 naturtyper och sammanlagt cirka 900 växt- och djurarter som särskilt värdefulla. 90 av naturtyperna och drygt 100 av djur- och växtarterna i habitatdirektivets bilaga 1 och 2 finns i Sverige. Därtill häckar regelbundet cirka 60 av fågeldirektivets fåglar i vårt land.

## **Bevarandeplaner**

För varje Natura 2000-område ska Länsstyrelsen ta fram en beskrivning. Detta ska göras i särskilda bevarandeplaner eller i en skötselplan om området även är naturreservat. I planen ska det finnas en beskrivning av området med bevarandesyfte, bevarandemål och beskrivningar av de naturtyper och arter som ska bevaras och bidra till gynnsam bevarandestatus. Hot mot Natura 2000-områdets arter och naturtyper, och behov av bevarandeåtgärder, t ex skydd eller skötsel, ska beskrivas. Informationen ska underlätta förvaltningen av området och tillståndsprövningar enligt miljöbalken.

Bevarandeplanen ska fastställas av Länsstyrelsen, som även är ytterst ansvarig för att målsättningen med området uppfylls. Bevarandeplanen ska revideras när ny kunskap tillkommer eller när förutsättningar för området ändras. Den ska tas fram och hållas aktuell i dialog med berörda intressenter, och det är värdefullt om den som har ny information kontaktar Länsstyrelsen. Bevarandeplanen är inte ett juridiskt bindande dokument. För formell reglering av skydd eller skötsel kan andra beslut behövas, t ex skyddsbeslut för naturreservat. Föreskrifter enligt eventuella skyddsbeslut gäller parallellt med den tillståndsplikt som gäller inom Natura 2000.

## **Tillståndsplikt och samråd**

För att inte skada naturvärden krävs tillstånd för verksamheter eller åtgärder som på ett betydande sätt kan påverka miljön i ett Natura 2000-område. Det kan även gälla åtgärder utanför Natura 2000-området, om de kan påverka miljön i området. Detta regleras i miljöbalken (7 kap. 27-29§§). Då det kan vara svårt att avgöra vilka åtgärder som på ett betydande sätt kan påverka naturvärden behöver man samråda med Länsstyrelsen före genomförandet. Vid skogsbruksåtgärder hålls samråd med Skogsstyrelsen. Mer information finns hos Länsstyrelsen, läs på webben eller kontakta en handläggare.

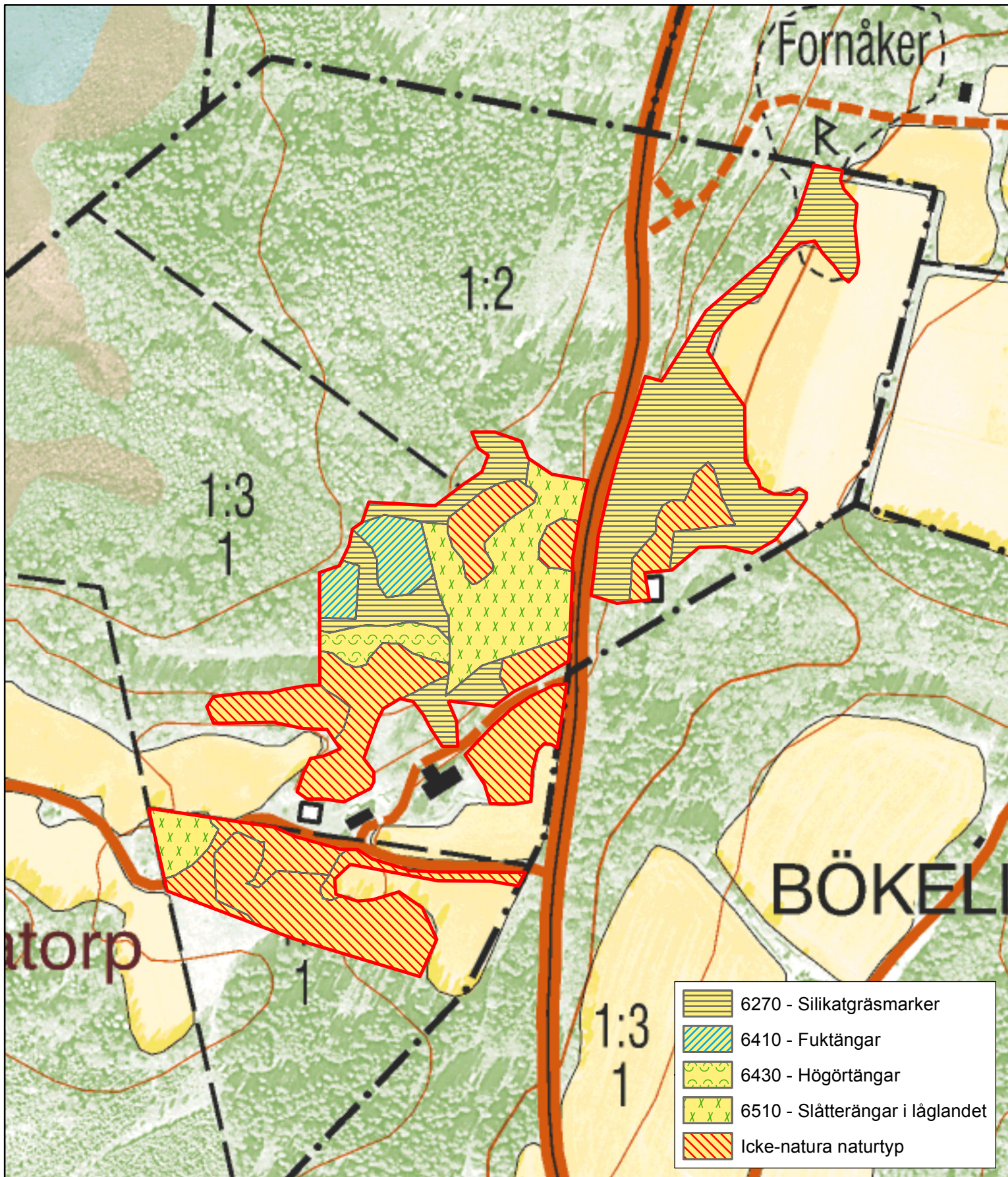
## **Kartor**

Information om naturtyperns utbredning och arter i ett enskilt område går att hitta med hjälp av kartverktyget Skyddad natur. Det kan nås på Naturvårdsverkets hemsida genom att söka på ”kartverktyget skyddad natur”. I kartverktyget söker du upp aktuellt område och klickar på namnet för mer information.

Karta över naturtyper hittas efter sökning av område, gå till fliken Kartskikt, avmarkera allt och under Naturtypskarteringar lägg till Natura naturtypskartan (NNK) och välj Naturtyper (ytor, linje, punkter.)

Det finns även möjlighet att ladda ner naturtypskartan som shp-fil. För mer information se Länsstyrelsens hemsida.

# Natura 2000-området Tykatorp - SE0320177



Bilaga 2

0 37,5 75 150 meter

1:3 000



LÄNSSTYRELSEN  
I KRONOBERGS LÄN