



Länsstyrelsen i Kronobergs län

Bevarandeplan för Natura 2000-området SE0320176 Karlslund

Kommun: Ljungby

Områdets totala areal: 0,53 ha

Bevarandeplanen uppdaterad av Länsstyrelsen:

Bevarandeplanen fastställd av Länsstyrelsen: 2017-06-21

Markägarförhållanden:

Privat

Regeringsbeslut, historik:

SPA: Nej, pSCI: 2000-07-01, SCI: 2005-01-01, SAC: 2011-03-01, regeringsbeslut M2010/4648/Nm

Naturtyper och arter som ska bevaras i området:

Naturtyper och arter enligt art- och habitatdirektivet samt fågeldirektivet:

6510 - Slätterängar i låglandet

Bevarandesyfte

I Natura 2000-området Karlslund är de prioriterade bevarandevärdena bevarandet av ett kulturlandskap med slätterängar som brukas på ett sådant sätt att områdets hävdgynnade biologiska mångfald kan bibehållas och utvecklas. Det främsta syftet med området är att bevara den välhävda ängen med sin artrikedom.

Beskrivning av området

Karlslund ligger i ett småskaligt jordbrukslandskap omgivet av barrskog. Natura 2000-området utgörs av en öppen äng med enstaka träd och buskar som ligger på isälvsavlagringar. Floran i området är rik med bl.a. en av länets största populationer av fältgentiana. Här växer även månlåsbräken, kattfot, slättergubbe och sommarfibbla. I östra kanten finns ett fuktigt parti med riklig förekomst av darrgräs. Här finns även en källa. I ängen finns ett stort och några mindre odlingsrösen.

Bevarandemål

Den totala arealen hävdad äng ska vara 0,53 ha.

Slätter med efterbete med nöt eller häst ska präglade området. Vid behov ska området mossrivras för att gynna fältgentianerna. Grässvålen ska vara väl avbetad vid vegetationsperiodens slut. Endast

enstaka träd och buskar får förekomma.

Igenväxningsvegetation ska inte tillåtas förekomma. Främmande arter ska inte finnas i området. Det ska finnas följande arter: fältgentiana, slåttergubbe, månlåsbräken, darrgräs och kattfot. Fältgentianans population ska bibehållas och på sikt öka då det är en av länets största populationer av fältgentiana.

Vad kan påverka negativt

Utebliven eller felaktig skötsel, exempelvis slåtter med motormanuell gräsrojäare (snöre) eller fel slåttertidpunkt och minskat eller upphört bete, leder på sikt till igenväxning med buskar och träd och en utarmning av den hävdgynnade floran och faunan.

Negativ påverkan på artsammansättningen i området genom ett felaktigt val av djurslag vid efterbete.

Trampskador, tex vid vinterbete eller vid olämpligt val av eller antal betesdjur.

Stödutfodring ger indirekt näringstillförsel till marken och missgynnar den konkurrenssvaga floran.

Tillförsel av kemiska bekämpningsmedel, gödsel eller kalk. Risk för detta föreligger vid spridning av gödsel och kemiska bekämpningsmedel på intilliggande åkermark.

Gödslings- och försurningseffekter från nedfall av luftburna föroreningar.

Markexploatering och annan markanvändningsförändring, exempelvis skogsplantering, dikning och vägutbyggnad.

Ovan nämnda verksamheter och åtgärder kan påverka området negativt även om de utförs i angränsande områden.

Bevarandeåtgärder

Skydd:

Området saknar formellt skydd, men omfattas av miljöstöd. Fältgentiana omfattas av ett åtgärdsprogram för hotade arter (ÅGP) och övervakas av Länsstyrelsen.

Skötsel:

De viktigaste bevarandeåtgärderna i området är att det hävdas genom slåtter och efterbete. Ängen ska skötas årligen genom traditionellt ängsbruk med vårstädning, slåtter, höbärgning och efterbete. Slåtter bör ske inom tidsintervallet 15 juli -15 augusti.

Efterbete bör ske med lämpliga betesdjur. Nötkreatur eller hästar är att föredra eftersom de betar mindre selektivt när det gäller örter, samtidigt som tyngre betesdjur ger upphov till trampfläckar med bar jord i vilka växternas frö kan gro. Under förutsättning att det inte påverkar floran negativt kan även får och/eller häst användas vid efterbete. Djuren bör ej beta på marken efter den 30 september.

Mossrivning vid behov för att gynna floran. Rövning av igenväxningsvegetation vid behov.

Bevarandetillstånd

Nationellt:

De äldre fodermarkerna, ängar och betesmarker, som tidigare varit dominerande både arealmässigt och ekonomiskt har idag minskad ekonomisk betydelse. Särskilt slåtterängarna har nästintill helt och hållet utgått ur jordbruksproduktionen. Av den ängsareal som fanns för 100 år sedan, återstår endast en liten rest.

Karlslund:

Ängen är välskött. Slåtter utförs vid lämplig tidpunkt och ängen efterbetas. Återkommande räkningar av antalet exemplar fältgentiana har visat på en stabil förekomst av arten. Åtgärder inom åtgärdsprogrammet har resulterat i att populationen av fältgentiana har ökat i Karlslund.

Uppföljning av naturtyper och arter

Länsstyrelsen ansvarar för att uppföljning av bevarandemål genomförs. Uppföljningen ska ske enligt de manualer för skyddade områden som har tagits fram av Naturvårdsverket. Mätbara mål, så kallade målindikatorer, ska registreras i databasen SkötselDOS. Dessa målindikatorer följs sedan upp. Syftet med uppföljningen är att undersöka om de bevarandemål som formulerats i bevarandeplaner och skötselplaner är uppfyllda. Uppföljningen visar om skötseln fungerar och att Natura 2000 - naturtyperna och arterna har gynnsamt tillstånd. Regelbunden uppföljning sker i åtgärdsprogrammet för fältgentiana.

Naturtyper och arter enligt art- och habitatdirektivet samt fågeldirektivet:**6510 - Slåtterängar i låglandet**

Areal: 0,5 ha. Arealen fastställd i regeringsbeslut

Beskrivning

Bevarandemål

Negativ påverkan

Bevarandeåtgärder

Bevarandetillstånd

Dokumentation

- 1.Nationell bevarandeplan för odlingslandskapet (NBO).
- 2.Naturvårdsverket: Vägledningar för myndigheter
(<http://www.naturvardsverket.se>)
- 3.Ängs- och hagmarksinventeringen 1988-1990
- 4.Ängs- och betesmarksinventeringen 2000-2004
- 5.Naturvårdsprogrammet i Kronobergs län

Handläggare:
Liselott Nilsson

Bilagor

- Bilaga 1. Information om Natura 2000
- Bilaga 2. Naturtypskarta

Natura 2000

Natura 2000 är ett ekologiskt nätverk av värdefulla naturområden inom EU. Utpekande av Natura 2000-områden bygger på krav som finns i EUs fågeldirektiv och art- och habitatdirektiv. Syftet är att hejda utrotning av vilda djur och växter och att hindra att deras livsmiljöer förstörs. Alla medlemsländer ska peka ut områden dels för fåglar som anges i EUs fågeldirektiv, dels för naturtyper och arter som anges i art- och habitatdirektivet. Genom utpekandet åtar sig länderna att de utpekade värdena i områdena ska bevaras långsiktigt. Natura 2000-nätverket är en av hörnstenarna i EUs arbete för att bevara biologisk mångfald. I fågeldirektivet och habitatdirektivet listas 170 naturtyper och sammanlagt cirka 900 växt- och djurarter som särskilt värdefulla. 90 av naturtyperna och drygt 100 av djur- och växtarterna i habitatdirektivets bilaga 1 och 2 finns i Sverige. Därtill häckar regelbundet cirka 60 av fågeldirektivets fåglar i vårt land.

Bevarandeplaner

För varje Natura 2000-område ska Länsstyrelsen ta fram en beskrivning. Detta ska göras i särskilda bevarandeplaner eller i en skötselplan om området även är naturreservat. I planen ska det finnas en beskrivning av området med bevarandesyfte, bevarandemål och beskrivningar av de naturtyper och arter som ska bevaras och bidra till gynnsam bevarandestatus. Hot mot Natura 2000-områdets arter och naturtyper, och behov av bevarandeåtgärder, t ex skydd eller skötsel, ska beskrivas. Informationen ska underlätta förvaltningen av området och tillståndsprövningar enligt miljöbalken.

Bevarandeplanen ska fastställas av Länsstyrelsen, som även är ytterst ansvarig för att målsättningen med området uppfylls. Bevarandeplanen ska revideras när ny kunskap tillkommer eller när förutsättningar för området ändras. Den ska tas fram och hållas aktuell i dialog med berörda intressenter, och det är värdefullt om den som har ny information kontaktar Länsstyrelsen. Bevarandeplanen är inte ett juridiskt bindande dokument. För formell reglering av skydd eller skötsel kan andra beslut behövas, t ex skyddsbeslut för naturreservat. Föreskrifter enligt eventuella skyddsbeslut gäller parallellt med den tillståndsplikt som gäller inom Natura 2000.

Tillståndsplikt och samråd

För att inte skada naturvärden krävs tillstånd för verksamheter eller åtgärder som på ett betydande sätt kan påverka miljön i ett Natura 2000-område. Det kan även gälla åtgärder utanför Natura 2000-området, om de kan påverka miljön i området. Detta regleras i miljöbalken (7 kap. 27-29§§). Då det kan vara svårt att avgöra vilka åtgärder som på ett betydande sätt kan påverka naturvärden behöver man samråda med Länsstyrelsen före genomförandet. Vid skogsbruksåtgärder hålls samråd med Skogsstyrelsen. Mer information finns hos Länsstyrelsen, läs på webben eller kontakta en handläggare.

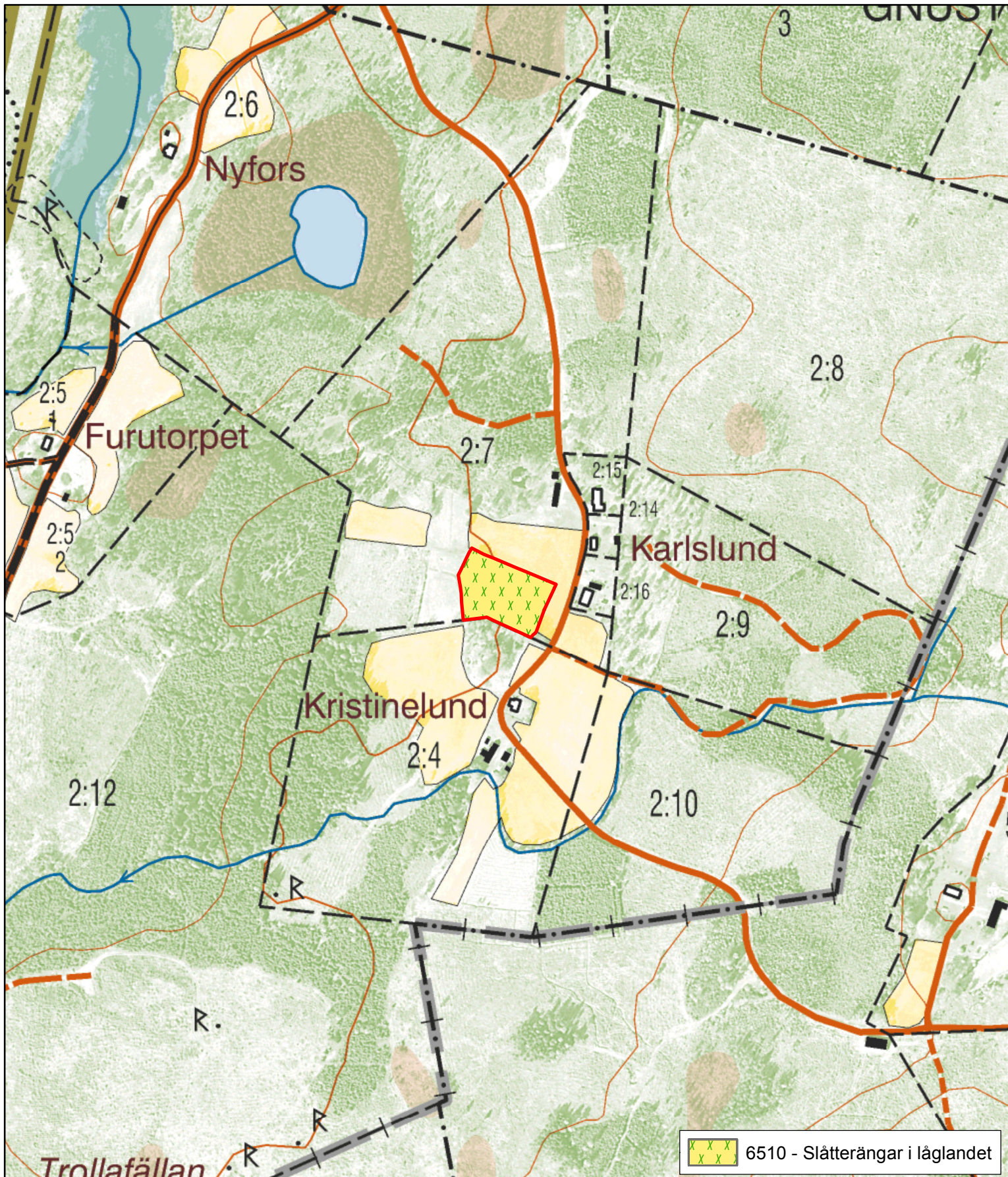
Kartor

Information om naturtyperns utbredning och arter i ett enskilt område går att hitta med hjälp av kartverktyget Skyddad natur. Det kan nås på Naturvårdsverkets hemsida genom att söka på ”kartverktyget skyddad natur”. I kartverktyget söker du upp aktuellt område och klickar på namnet för mer information.

Karta över naturtyper hittas efter sökning av område, gå till fliken Kartskikt, avmarkera allt och under Naturtypskarteringar lägg till Natura naturtypskartan (NNK) och välj Naturtyper (ytor, linje, punkter.)

Det finns även möjlighet att ladda ner naturtypskartan som shp-fil. För mer information se Länsstyrelsens hemsida.

Natura 2000-området Karlslund - SE0320176



Bilaga 2

0 50 100 200 meter

1:5 000



LÄNSSTYRELSEN
I KRONOBERGS LÄN