



Länsstyrelsen i Kronobergs län

Bevarandeplan för Natura 2000-området SE0320169 Lidhem

Kommun: Alvesta

Områdets totala areal: 12,6 ha

Bevarandeplanen uppdaterad av Länsstyrelsen:

Bevarandeplanen fastställd av Länsstyrelsen: 2017-11-17

Markägarförhållanden:

Privat

Regeringsbeslut, historik:

SPA: Nej, pSCI: 2000-07-01, SCI: 2005-01-01, SAC: 2011-03-01, regeringsbeslut M2010/4648/Nm

Naturtyper och arter som ska bevaras i området:

Naturtyper och arter enligt art- och habitatdirektivet samt fågeldirektivet:

6410 - Fuktängar

9070 - Trädklädd betesmark

1383 - Hårklomossa, *Dichelyma capillaceum*

Bevarandesyfte

I Natura 2000-området Lidhem är de prioriterade bevarandevärdena bevarandet av öppna strandängar. Det främsta syftet med området är att bibehålla en öppen hävdad strandäng och hagmark så att de typiska växtsamhällena och fåglarna kan leva kvar. Området ska utgöra livsmiljö för arten hårklomossa.

Beskrivning av området

Området består av en sötvattenstrandäng vid Lidhemssjöns nordöstra del. Strandängen ligger på båda sidor om Skyeåns utlopp och utgör bl.a. en del av en viktig rast- och häckningslokal för många fåglar, framförallt gäss och vadare. Ett trädklätt område finns dels längs med ån och norr därom och består bl.a. av björk, al och några ekar. På den södra delen av strandängen växer solitära ekar. Inom området finns diken som delvis berörs av en förrättning.

Intressanta arter i området

I det betade området finns enstaka rödlånke. På torrare partier kan man finna arter som gynnas av att marken betas såsom stagg, vårbrodd, ängsvädd och ängsbräsma. I Lidhemssjön har rördrom noterats.

Bevarandemål

Den totala arealen hävdad naturlig gräsmark ska vara 6,2 ha. Arealen av fuktäng (6410) ska vara minst 4,9 ha. Trädklädd betesmark (9070) ska minst utgöra 1,3 ha. Området ska ha en ostörd hydrologi.

Igenväxningsvegetation ska inte tillåtas förekomma. Främmande arter ska inte finnas i området. Fuktängen skall vara fri från träd och buskar. Typiska arter som stagg, vårbrodd, ängsbräsma och ängsvädd, ska finnas kvar i livskraftigt bestånd.

Vad kan påverka negativt

Utebliven eller olämplig skötsel, t.ex. minskad eller upphörd hävd leder som på sikt leder till igenväxning av buskar och träd och utarmning av den hävdgynnade floran och faunan.

Tillskottsutfodring ger indirekt näringstillförsel till marken och missgynnar den konkurrenssvaga floran.

Tillförsel av kemiska bekämpningsmedel, gödsel eller kalk med utarmning av floran som följd.

Användning av avmaskningsmedel som innehåller avermectin är negativ för den dynglevande insektsfaunan.

Markexploatering och annan markanvändningsförändring, exempelvis skogsplantering och vattenreglering inklusive dikning.

Gödslings- och försurningseffekter från nedfall av luftburna föroreningar.

Körning med tyngre fordon som kan skada marken.

Ovan nämnda verksamheter och åtgärder kan påverka området negativt även om de utförs i angränsande områden.

Bevarandeåtgärder

Skydd:

Området saknar formellt skydd. Huvuddelen av Natura-2000- området ingår i miljöstöden från Jordbruksverket.

Skötsel:

Grässvålen ska vara väl avbetad vid betessäsongens slut. Detta kan uppnås genom tidigt betespåsläpp. Om behov finns ska betesmarken putsas. Huvudsyftet är att området ska vara öppet. Dock kan någon enstaka dunge med frihuggna ekar och lövträd utmed Skyeån finnas kvar. Dikena ska vara öppna.

Bevarandetillstånd

Nationellt:

Hävdad våtmark var tidigare vanligt förekommande, men är idag en mycket ovanlig naturtyp. De äldre fodermarkerna, ängar och betesmarker, som tidigare varit dominerande både arealmässigt och ekonomiskt har idag minskad ekonomisk betydelse. Särskilt slåtterängarna har nästintill helt och hållet utgått ur jordbruksproduktionen. Av den ängsareal som fanns för 100 år sedan, återstår endast en liten rest.

Lidhem:

Hävden på strandängarna varierar inom området. I stora delar är hävden tillfredsställande. Strandängen har partier som är svåra att komma åt att beta vissa år som en följd av det varierande vattenståndet.

Uppföljning av naturtyper och arter

Länsstyrelsen ansvarar för att uppföljning av bevarandemål genomförs. Uppföljningen ska ske enligt de manualer för skyddade områden som har tagits fram av Naturvårdsverket. Mätbara mål, så kallade målindikatorer, ska registreras i databasen SkötselDOS. Dessa målindikatorer följs sedan upp. Syftet med uppföljningen är att undersöka om de bevarandemål som formulerats i bevarandeplaner och skötselplaner är uppfyllda. Uppföljningen visar om skötseln fungerar och att Natura 2000 - naturtyperna och arterna har gynnsamt tillstånd

1383 - Hårklomossa, *Dichelyma capillaceum*

Artens förekomst är fastställd i regeringsbeslut.

Beskrivning

Hårklomossa växer på stenblock, trädbaser och basen av buskar utmed stränder till sjöar och långsamt rinnande vattendrag där vattennivån har stora och naturliga fluktuationer. Den är knuten till den zon som översvämmas och dränks varje år och växer bara vid stränder med ganska stor vattenståndsamplitud.

En måttlig störning i form av tillfälliga starka flöden och översvämningar gör att slingor av mossan lossnar och sprider sig till nya platser nedströms.

Sporkapslar är ytterst sällsynta men i modern tid funna i Nedre dalälvsområdet. Sannolikt står vegetativ spridning för merparten av spridningen lokalt i Sverige. Arten förväntas normalt kunna sprida sig som mest 5 meter vegetativt under en 10-årsperiod (linjär spridning längs vattendrag).

Bevarandemål

Mål - livsmiljö: Det ska finnas lämplig livsmiljö (vattendrag med naturlig vattenregim) för hårklomossa på varje lokal för arten. Metod: Sammanställning av flödes- och regleringsdata.

Mått: Andelen lokaler med naturlig vattenregim. Frekvens: Vart 6:e år.

Mål - population: Det ska finnas minst 100 fläckar >1 dm² med hårklomossa på varje lokal för arten. Metod: Enligt BI-manual mossor. Mått: Antal fläckar. Frekvens: Vart 6:e år

Negativ påverkan

Arten hotas framför allt av kraftiga förändringar i vattenstandsregim och vattenkvalitet. Förändringar av det slaget kan slå ut arten från många lokaler samtidigt. Den försvinner om sjön eller vattendraget regleras så att det blir en mer konstant vattennivå eller så att vattenståndet fluktuerar för ofta eller för lite.

Troligen utgör även övergödning ett stort hot. När näringsnivåerna i vatt-net ökar kan andra arter konkurrera ut hårklomossa.

På lång sikt utgör det begränsade antalet lokaler och dålig spridningsförmåga att artens långsiktiga överlevnad i landet inte är säkrad.

Bevarandeåtgärder

Gängse åtgärder för att upprätthålla gynnsam bevarandestatus så att ingen försämringar för arten sker, (dvs att artens intressen respekteras i fysisk planering, tillståndsprövning, generell naturvårdshänsyn, förvaltning av skyddade områden, artskydd och uppföljning samt övervakning).

Genomförandet av Åtgärdsprogram för hårklomossa.

Riktlinjer för lokaler i reglerade vatten bör utarbetas i samarbete med kraftbolag, sjösänkingsföretag m.fl. och i Åtgärdsprogram för avrinningsområden som ska tas fram enligt Vattendirektivet.

Kantzoner utmed sjöstränder där arten förekommer bör skötas på ett sätt så att läckage av närsalter och kväve minimeras. Det kan innebära att skogsmark lämnas orörd och att jordbruksmark inte brukas som åker.

Regelbunden övervakning av ett urval av de befintliga populationerna (åtminstone en lokal per vattensystem).

Integrering av hårklomossans habitatkrav i naturreservatens skötselplaner.

Restaurering och återskapande av lämpliga miljöer i anslutning till befintliga förekomster.

Bevarandetillstånd

Nationellt:

Hårklomossa är känd från cirka 170 lokaler med befintliga bestånd i landet. Två större utbredningsområden finns, ett sydligt (nordöstra Skåne, södra Småland och Blekinge) och ett nordligt (ett stråk från södra Värmland till Närke och Västman-land). De flesta befintliga lokalerna finns i det södra utbredningsområdet och är koncentrerade framför allt till Helge ås vattensystem. Antalet svenska lokaler har minskat de senaste 100 åren

Dokumentation

Åtgärdsplan för G 1121 Länsstyrelsen 2000-11-08.

Ängs- och hagmarksinventeringen, Länsstyrelsen 1988-1990

Ängs- och betesmarksinventeringen, Länsstyrelsen 2000-2004

Riksintresse för naturvård, områdesnr NRO07024

Naturvårdsprogrammet, Länsstyrelsen 1989, områdesnr 161

Naturvårdsverket: Vägledningar för myndigheter

(<http://www.naturvardsverket.se>)

Nationell bevarandeplan för odlingslandskapet (NBO)

Högnalövs vattenföretag av år 1927, aktbeteckning 3*1104.

Handläggare: Marion Jannes

Bilagor

Bilaga 1. Information om Natura 2000

Bilaga 2. Naturtypskarta

Natura 2000

Natura 2000 är ett ekologiskt nätverk av värdefulla naturområden inom EU. Utpekande av Natura 2000-områden bygger på krav som finns i EUs fågeldirektiv och art- och habitatdirektiv. Syftet är att hejda utrotning av vilda djur och växter och att hindra att deras livsmiljöer förstörs. Alla medlemsländer ska peka ut områden dels för fåglar som anges i EUs fågeldirektiv, dels för naturtyper och arter som anges i art- och habitatdirektivet. Genom utpekandet åtar sig länderna att de utpekade värdena i områdena ska bevaras långsiktigt. Natura 2000-nätverket är en av hörnstenarna i EUs arbete för att bevara biologisk mångfald. I fågeldirektivet och habitatdirektivet listas 170 naturtyper och sammanlagt cirka 900 växt- och djurarter som särskilt värdefulla. 90 av naturtyperna och drygt 100 av djur- och växtarterna i habitatdirektivets bilaga 1 och 2 finns i Sverige. Därtill häckar regelbundet cirka 60 av fågeldirektivets fåglar i vårt land.

Bevarandeplaner

För varje Natura 2000-område ska Länsstyrelsen ta fram en beskrivning. Detta ska göras i särskilda bevarandeplaner eller i en skötselplan om området även är naturreservat. I planen ska det finnas en beskrivning av området med bevarandesyfte, bevarandemål och beskrivningar av de naturtyper och arter som ska bevaras och bidra till gynnsam bevarandestatus. Hot mot Natura 2000-områdets arter och naturtyper, och behov av bevarandeåtgärder, t ex skydd eller skötsel, ska beskrivas. Informationen ska underlätta förvaltningen av området och tillståndsprövningar enligt miljöbalken.

Bevarandeplanen ska fastställas av Länsstyrelsen, som även är ytterst ansvarig för att målsättningen med området uppfylls. Bevarandeplanen ska revideras när ny kunskap tillkommer eller när förutsättningar för området ändras. Den ska tas fram och hållas aktuell i dialog med berörda intressenter, och det är värdefullt om den som har ny information kontaktar Länsstyrelsen. Bevarandeplanen är inte ett juridiskt bindande dokument. För formell reglering av skydd eller skötsel kan andra beslut behövas, t ex skyddsbeslut för naturreservat. Föreskrifter enligt eventuella skyddsbeslut gäller parallellt med den tillståndsplikt som gäller inom Natura 2000.

Tillståndsplikt och samråd

För att inte skada naturvärden krävs tillstånd för verksamheter eller åtgärder som på ett betydande sätt kan påverka miljön i ett Natura 2000-område. Det kan även gälla åtgärder utanför Natura 2000-området, om de kan påverka miljön i området. Detta regleras i miljöbalken (7 kap. 27-29§§). Då det kan vara svårt att avgöra vilka åtgärder som på ett betydande sätt kan påverka naturvärden behöver man samråda med Länsstyrelsen före genomförandet. Vid skogsbruksåtgärder hålls samråd med Skogsstyrelsen. Mer information finns hos Länsstyrelsen, läs på webben eller kontakta en handläggare.

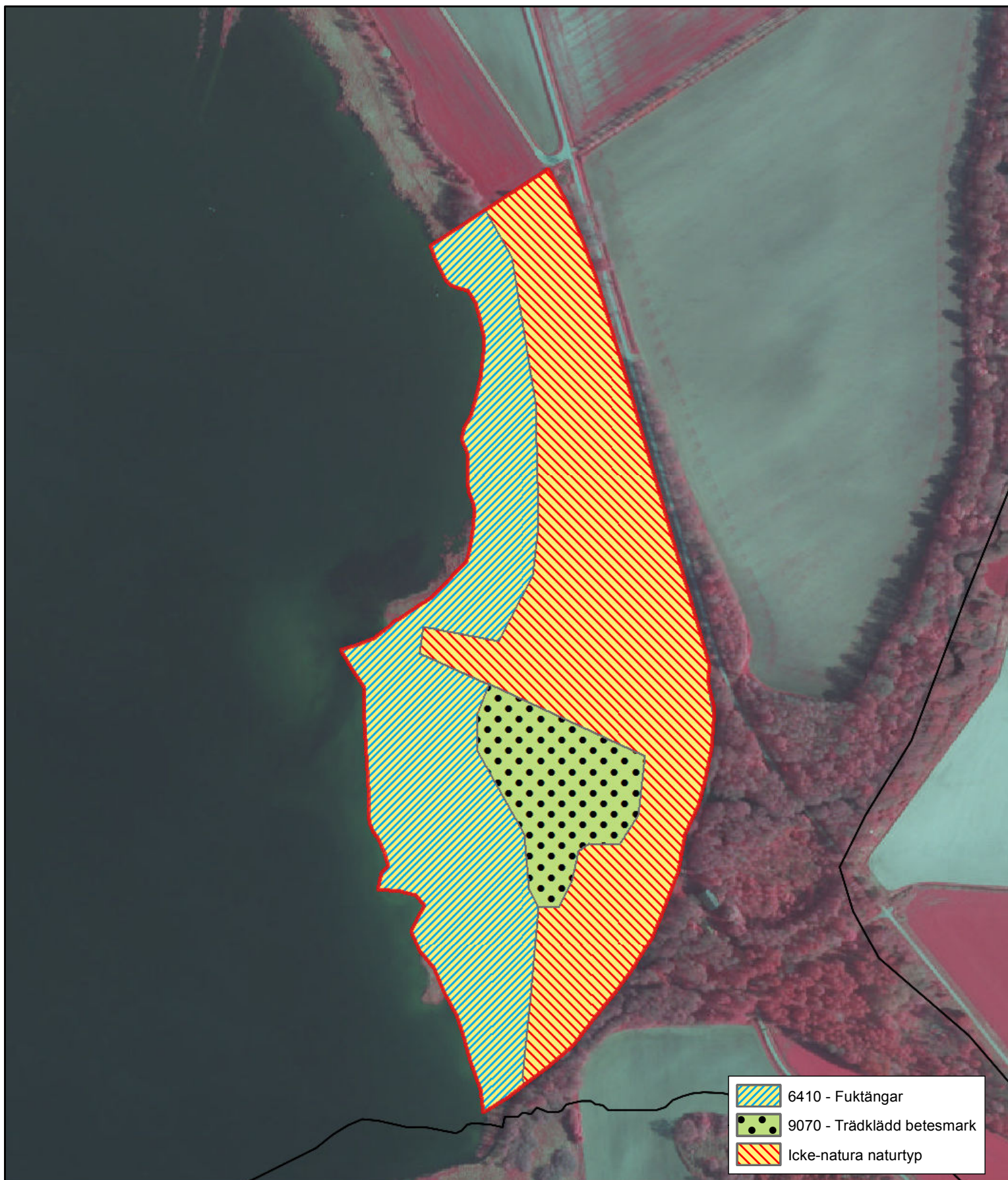
Kartor

Information om naturtyperns utbredning och arter i ett enskilt område går att hitta med hjälp av kartverktyget Skyddad natur. Det kan nås på Naturvårdsverkets hemsida genom att söka på ”kartverktyget skyddad natur”. I kartverktyget söker du upp aktuellt område och klickar på namnet för mer information.

Karta över naturtyper hittas efter sökning av område, gå till fliken Kartskikt, avmarkera allt och under Naturtypskarteringar lägg till Natura naturtypskartan (NNK) och välj Naturtyper (ytor, linje, punkter.)

Det finns även möjlighet att ladda ner naturtypskartan som shp-fil. För mer information se Länsstyrelsens hemsida.

Natura 2000-området Lidhem - SE0320169



Bilaga 2

0 50 100 200 meter

1:4 000



LÄNSSTYRELSEN
I KRONOBERGS LÄN