



Länsstyrelsen i Kronobergs län

## Bevarandeplan för Natura 2000-området SE0320163 Törnabygd

Kommun: Tingsryd

Områdets totala areal: 3,4 ha

Bevarandeplanen uppdaterad av Länsstyrelsen:

Bevarandeplanen fastställd av Länsstyrelsen: 2017-06-21

Markägarförhållanden:

Privat

Regeringsbeslut, historik:

SPA: Nej, pSCI: 2000-07-01, SCI: 2005-01-01, SAC: 2011-03-01, regeringsbeslut M2010/4648/Nm

### Naturtyper och arter som ska bevaras i området:

Naturtyper och arter enligt art- och habitatdirektivet samt fågeldirektivet:

6270 - Silikatgräsmarker

6510 - Slätterängar i låglandet

6530 - Lövängar

### Bevarandesyfte

I Natura 2000-området Törnabygd är de prioriterade bevarandevärdena bevarandet av ett kulturlandskap med slätterängar och betesmarker som brukas på ett sådant sätt att områdets hävdgynnade biologiska mångfald kan bibehållas och utvecklas. Det främsta syftet är att bibehålla och intensifiera hävden på nuvarande och före detta ängsmark så att den hävdgynnade floran och faunan kan bestå och utvecklas.

### Beskrivning av området

Byn Törnabygd är belägen på en halvö i sjön Åsnen. Omgivna av gran- och bokskog öppnar sig här småskaliga odlingsmarker med de för trakten unika ängsfruktodlingarna. Stenmurar och rösen är talrika. Området består av ett flertal delytor, bl.a. tre slätterängar, be vuxna med med ympade äppelträd och skötta genom lieslätter. Under äppelträden finns ett rikt fältskikt med hävdgynnade arter, bland annat svinrot, Jungfru Marie nycklar och slättergubbe. I de knotiga fruktträden finns gott om hål. I området ingår också en mindre betesmark insprängd i granskogen, där det bland annat växer slättergubbe, jungfrulin och stagg.

## Bevarandemål

Den totala arealen hävdade naturliga gräsmarker inom området ska vara minst 2,4 ha fördelade på naturtyperna 6270 (0,6 ha), 6510 (0,5 ha) och 6530 (1,3 ha). Arealen slåtteräng som hävdas genom slåtter ska öka. Bete på betesmarker och slåtter på slåtterängar ska prägla området.

I ängarna ska förekomma fruktträd, företrädesvis äppelträd, som ska vara ympade på vildapel och regelbundet beskurna. Antalet fruktträd på och i anslutning till ängsmarken ska vara densamma som i dag eller öka. Inom området ska finnas gott om hålträd.

Igenväxningsvegetation ska inte tillåtas förekomma. Främmande arter ska inte finnas i området. Det ska finnas följande typiska arter: darrgräs, slåttergubbe, svinrot Jungfru Marie nycklar och jungfrulin.

## Vad kan påverka negativt

Utebliven eller felaktig skötsel, exempelvis fel slåttertidpunkt och minskat eller upphört bete, leder på sikt till igenväxning med buskar och träd och en utarmning av den hävdgynnade floran och faunan.

Tillförsel av kemiska bekämpningsmedel, gödsel eller kalk samt läckage av dessa ämnen från omkringliggande jordbruksmarker med utarmning av floran som följd.

Trampskador, tex vid vinterbete eller vid olämpligt val av eller antal betesdjur.

Stödutfodring ger indirekt näringstillförsel till marken och missgynnar den konkurrenssvaga floran.

Körning med tyngre fordon kan ge markskador, särskilt på friska till fuktiga marker.

Markexploatering och annan markanvändningsförändring i objektet eller i angränsande områden, t.ex. olika skogsbruksåtgärder, vägutbyggnad och dikning.

Gödslings- och försurningseffekter från nedfall av luftburna föroreningar kan förändra artsammansättningen i fältskiktet och påverka förutsättningarna för många arter.

Graninvandring i lövträdsbärande hagmarker.

Utebliven skötsel eller föryngring av fruktträd, vilket gör att ängarna förlorar sin karaktär av ängsfruktsodlingar.

Skador på fruktträdens stammar orsakad av betande djur, till exempel häst.

Spridning av invasiva arter inom området.

En fortsatt minskning av arealen artrika gräsmarker i det omkringliggande landskapet reducerar förutsättningarna att bibehålla livskraftiga populationer av hävdgynnad flora även i Törnabygd.

Ovan nämnda verksamheter och åtgärder kan påverka området negativt även om de utförs i angränsande områden.

## Bevarandeåtgärder

Skydd:

Området saknar formellt skydd. Endast delar av området uppbär miljöstöd med tillhörande

åtagandeplaner. Delar av området har avtal om stöd för skötsel av ängsfruktodlingar mellan fastighetsägarna och Länsstyrelsen. Ett arbete med områdesskydd pågår i de två norra delområdena.

#### Skötsel:

De viktigaste bevarandeåtgärderna i området är årlig hävd genom slåtter och bete, samt skötsel av fruktträden.

Traditionellt ängsbruk med vårstädning, slåtter, höbärgning och, om möjligt, efterbete ska ske årligen. Enstaka år med uppehåll i slåttern för att möjliggöra vårbränning får ske. Lokala traditioner och särdrag ska bibehållas vad gäller beskärning och ympning av fruktträden. Döda träd ska ersättas med nya.

### **Bevarandetillstånd**

#### Nationellt:

De äldre fodermarkerna, ängar och betesmarker, som tidigare varit dominerande både arealmässigt och ekonomiskt har idag minskad ekonomisk betydelse. Särskilt slåtterängarna har nästintill helt och hållet utgått ur jordbruksproduktionen. Av den ängsareal som fanns för 100 år sedan, återstår endast en liten rest.

#### Törnabygd:

Ängsfruktodlingarna i Törnabygd är överlag välskötta, både genom slåtter och skötsel av fruktträden. I de två norra delområdena i Natura 2000-området har dock hävden avtagit på senare år och arealen ängsfruktodling som sköts genom slåtter har minskat. Här behöver hävden återupptas och ett arbete med att teckna naturvårdsavtal med fastighetsägaren har därför inletts.

### **Uppföljning av naturtyper och arter**

Länsstyrelsen ansvarar för att uppföljning av bevarandemål genomförs. Uppföljningen ska ske enligt de manualer för skyddade områden som har tagits fram av Naturvårdsverket. Mätbara mål, så kallade målindikatorer, ska registreras i databasen SkötselDOS. Dessa målindikatorer följs sedan upp. Syftet med uppföljningen är att undersöka om de bevarandemål som formulerats i bevarandeplaner och skötselplaner är uppfyllda. Uppföljningen visar om skötseln fungerar och att Natura 2000 - naturtyperna och arterna har gynnsamt tillstånd.

**Naturtyper och arter enligt art- och habitatdirektivet samt fågeldirektivet:****6270 - Silikatgräsmarker**

---

*Areal:* 0,6 ha. Arealen fastställd i regeringsbeslut

Beskrivning

Bevarandemål

Negativ påverkan

Bevarandeåtgärder

Bevarandetillstånd

## **6510 - Slätterängar i låglandet**

---

*Areal:* 0,5 ha. Arealen fastställd i regeringsbeslut

Beskrivning

Bevarandemål

Negativ påverkan

Bevarandeåtgärder

Bevarandetillstånd

**6530 - Lövängar**

---

*Areal:* 1,3 ha. Arealen fastställd i regeringsbeslut

Beskrivning

Bevarandemål

Negativ påverkan

Bevarandeåtgärder

Bevarandetillstånd

**Dokumentation**

Länsstyrelsen i Kronobergs län, Riksintresse för naturvård, områdesID NRO 07024  
Länsstyrelsen i Kronobergs län, 1989. Kronobergs Natur (naturvårdsprogram).  
Länsstyrelsen i Kronobergs län, 2002-2004. Ängs- och betesmarksinventeringen.  
Länsstyrelsen i Kronobergs län, 2004. Basinventering av Natura 2000-områden.  
Länsstyrelsen i Kronobergs län, 2006. Ängs- och hagmarker i Kronobergs län.  
Miljöövervakning; vegetationsanalys i hagmarker 1995.  
Naturvårdsverket, 1996. Nationell bevarandeplan för odlingslandskapet.

Handläggare: Love Eriksen

**Bilagor**

Bilaga 1. Information om Natura 2000  
Bilaga 2. Naturtypskarta

## **Natura 2000**

Natura 2000 är ett ekologiskt nätverk av värdefulla naturområden inom EU. Utpekande av Natura 2000-områden bygger på krav som finns i EUs fågeldirektiv och art- och habitatdirektiv. Syftet är att hejda utrotning av vilda djur och växter och att hindra att deras livsmiljöer förstörs. Alla medlemsländer ska peka ut områden dels för fåglar som anges i EUs fågeldirektiv, dels för naturtyper och arter som anges i art- och habitatdirektivet. Genom utpekandet åtar sig länderna att de utpekade värdena i områdena ska bevaras långsiktigt. Natura 2000-nätverket är en av hörnstenarna i EUs arbete för att bevara biologisk mångfald. I fågeldirektivet och habitatdirektivet listas 170 naturtyper och sammanlagt cirka 900 växt- och djurarter som särskilt värdefulla. 90 av naturtyperna och drygt 100 av djur- och växtarterna i habitatdirektivets bilaga 1 och 2 finns i Sverige. Därtill häckar regelbundet cirka 60 av fågeldirektivets fåglar i vårt land.

## **Bevarandeplaner**

För varje Natura 2000-område ska Länsstyrelsen ta fram en beskrivning. Detta ska göras i särskilda bevarandeplaner eller i en skötselplan om området även är naturreservat. I planen ska det finnas en beskrivning av området med bevarandesyfte, bevarandemål och beskrivningar av de naturtyper och arter som ska bevaras och bidra till gynnsam bevarandestatus. Hot mot Natura 2000-områdets arter och naturtyper, och behov av bevarandeåtgärder, t ex skydd eller skötsel, ska beskrivas. Informationen ska underlätta förvaltningen av området och tillståndsprövningar enligt miljöbalken.

Bevarandeplanen ska fastställas av Länsstyrelsen, som även är ytterst ansvarig för att målsättningen med området uppfylls. Bevarandeplanen ska revideras när ny kunskap tillkommer eller när förutsättningar för området ändras. Den ska tas fram och hållas aktuell i dialog med berörda intressenter, och det är värdefullt om den som har ny information kontaktar Länsstyrelsen. Bevarandeplanen är inte ett juridiskt bindande dokument. För formell reglering av skydd eller skötsel kan andra beslut behövas, t ex skyddsbeslut för naturreservat. Föreskrifter enligt eventuella skyddsbeslut gäller parallellt med den tillståndsplikt som gäller inom Natura 2000.

## **Tillståndsplikt och samråd**

För att inte skada naturvärden krävs tillstånd för verksamheter eller åtgärder som på ett betydande sätt kan påverka miljön i ett Natura 2000-område. Det kan även gälla åtgärder utanför Natura 2000-området, om de kan påverka miljön i området. Detta regleras i miljöbalken (7 kap. 27-29§§). Då det kan vara svårt att avgöra vilka åtgärder som på ett betydande sätt kan påverka naturvärden behöver man samråda med Länsstyrelsen före genomförandet. Vid skogsbruksåtgärder hålls samråd med Skogsstyrelsen. Mer information finns hos Länsstyrelsen, läs på webben eller kontakta en handläggare.

## **Kartor**

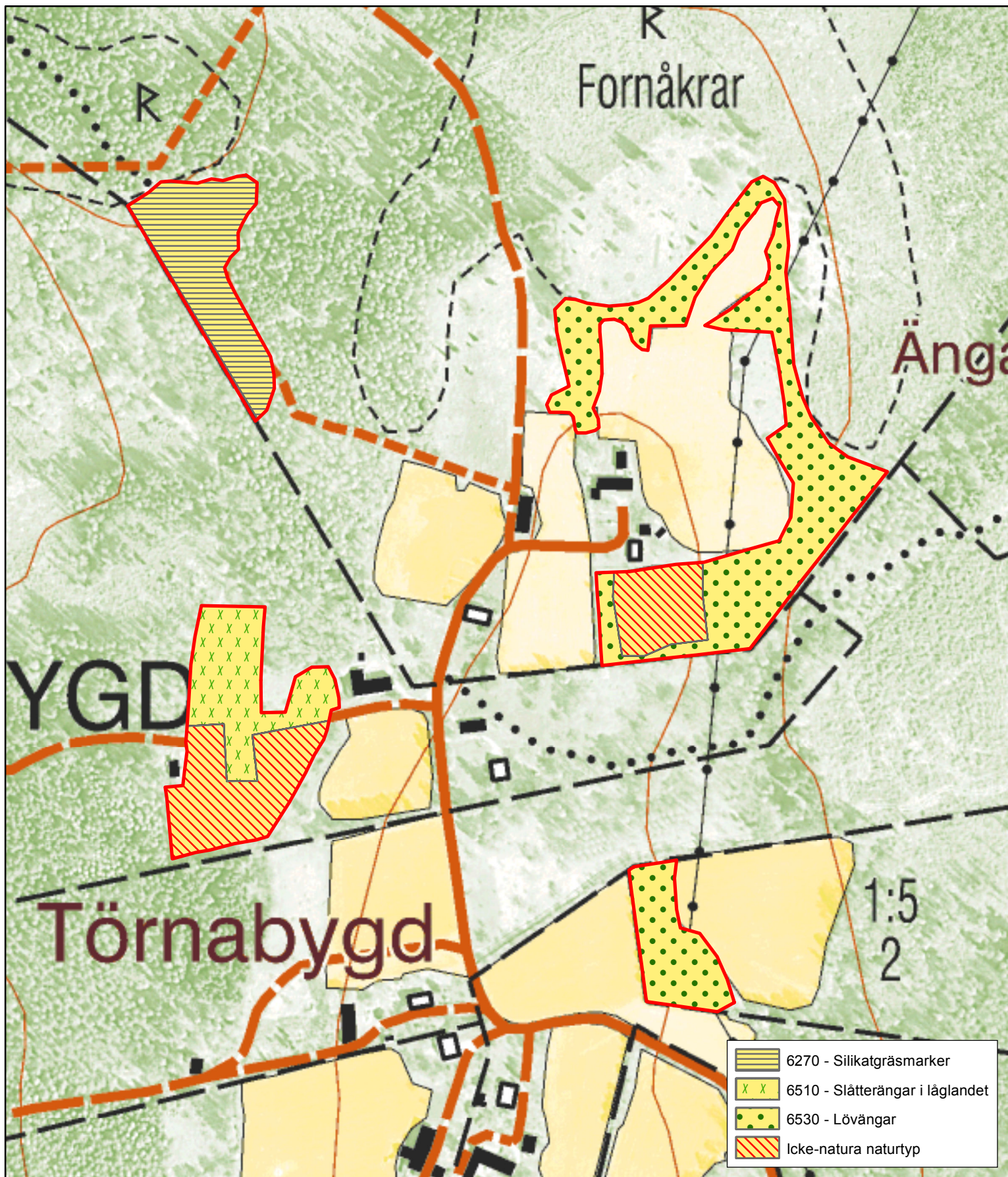
Information om naturtyperns utbredning och arter i ett enskilt område går att hitta med hjälp av kartverktyget Skyddad natur. Det kan nås på Naturvårdsverkets hemsida genom att söka på ”kartverktyget skyddad natur”. I kartverktyget söker du upp aktuellt område och klickar på namnet för mer information.

Karta över naturtyper hittas efter sökning av område, gå till fliken Kartskikt, avmarkera allt och under Naturtypskarteringar lägg till Natura naturtypskartan (NNK) och välj Naturtyper (ytor, linje, punkter.)

Det finns även möjlighet att ladda ner naturtypskartan som shp-fil. För mer information se Länsstyrelsens hemsida.



# Natura 2000-området Törnabygd - SE0320163



Bilaga 2

0 37,5 75 150 meter

1:3 000

