



Länstyrelsen i Kronobergs län

Bevarandeplan för Natura 2000-området SE0320162 Bro

Kommun: Tingsryd

Områdets totala areal: 5,4 ha

Bevarandeplanen uppdaterad av Länsstyrelsen:

Bevarandeplanen fastställd av Länsstyrelsen: 2017-06-21

Markägarförhållanden:

Privat

Regeringsbeslut, historik:

SPA: Nej, pSCI: 2000-07-01, SCI: 2005-01-01, SAC: 2011-03-01, regeringsbeslut M2010/4648/Nm

Naturtyper och arter som ska bevaras i området:

Naturtyper och arter enligt art- och habitatdirektivet samt fågeldirektivet:

6270 - Silikatgräsmarker

6410 - Fuktängar

6510 - Slätterängar i låglandet

Bevarandesyfte

I Natura 2000-området Bro är de prioriterade bevarandevärdena bevarandet av ett kulturlandskap med betesmarker, slätterängar och fuktängar som brukas på ett sådant sätt att områdets hävdgynnade biologiska mångfald kan bibehållas och utvecklas. Det främsta syftet är att bibehålla och intensifiera hävden på ängarna och betesmarkerna så att den hävdgynnade floran och faunan kan bestå och utvecklas.

Beskrivning av området

I Natura 2000-området Bro öppnar sig ett vackert odlings- och kulturlandskap. Området som utgörs av slätterängar och betesmarker är beläget i anslutning till Ronnebyån. Andra sidan ån löper en rullstensås. Fältskiktet i slätter- och betesmarkerna är mycket artrikt, i likhet med träd- och buskskiktet som är variationsrikt. I områdena ingår gamla åkrar och flera av lindarna är hamlade. Kullarna inom området består troligen av sorterat material, då de uppvisar en torrbacksflora med bl.a. backsippa, slättergubbe och orkidéer.

Bevarandemål

Den totala arealen av hävdade naturliga gräsmarker inom naturtyperna fuktängar (6410), slåtterängar i låglandet (6510) och silikatgräsmarker (6270) ska vara minst 3,8 hektar. Arealen slåtteräng som hävdas genom slåtter ska bibehållas eller öka. Årligt bete på betesmarker och slåtter med efterbete på slåtterängar ska präglade området.

Betesmarkerna ska vara mosaikartade med öppna, solbelysta partier respektive områden med ett mer slutet trädskikt. Det ska finnas en variation av trädslag, trädålder, skiktning och olikformighet i träd- och buskskikt och det ska finnas gott om gamla och grova lövträd, vidkroniga träd, hålträd och död ved i olika former och nedbrytningsstadier. Antalet äldre hamlade träd som sköts genom regelbunden hamling ska bibehållas eller öka. Gran förekommer inte eller endast så begränsat att den inte bedöms påverka lövträden eller dess naturvärden negativt. Det ska finnas blommande och bärande buskage, t.ex. hassel, sälg, vide, rönn, apel och nypon.

Det ska finnas följande typiska arter: jungfrulin, Jungfru Marie nycklar, backsippa, granspira och svinrot.

Vad kan påverka negativt

Utebliven eller felaktig skötsel, exempelvis fel slåttertidpunkt och minskat eller upphört bete, leder på sikt till igenväxning med buskar och träd och en utarmning av den hävdgynnade floran och faunan. Även för högt betetryck eller felaktigt djurslag kan skada floran.

Tillförsel av kemiska bekämpningsmedel, gödsel eller kalk samt läckage av dessa ämnen från omkringliggande jordbruksmarker med utarmning av floran som följd.

Trampskador, tex vid vinterbete eller vid olämpligt val av djurslag eller antal betesdjur.

Stödutfodring ger indirekt näringstillförsel till marken och missgynnar den konkurrenssvaga floran.

Graninvandring i lövträdsbärande hagmarker.

Körning med tyngre fordon kan ge markskador, särskilt på friska till fuktiga marker.

Markexploatering och annan markanvändningsförändring i objektet eller i angränsande områden, t.ex. olika skogsbruksåtgärder, vägutbyggnad och dikning.

Gödslings- och försurningseffekter från nedfall av luftburna föroreningar kan förändra artsammansättningen i fältskiktet och påverka förutsättningarna för många arter.

Ovan nämnda verksamheter och åtgärder kan påverka området negativt även om de utförs i angränsande områden.

Bevarandeåtgärder

Skydd:

Delområdet norr om vägen är skyddat genom naturvårdsavtal till och med år 2042. Andra delar av området omfattas av miljöstöd. Vissa delar omfattas varken av naturvårdsavtal eller miljöstöd och i dessa delar finns behov av ytterligare bevarandeåtgärder i form av formellt skydd så att hävden av ängar och betesmarker kan återupptas.

Skötsel:

De viktigaste bevarandeåtgärderna i området är att det hävdas genom slåtter och bete. Val av

betesdjur och betestryck ska anpassas efter floravärdena.

Traditionellt ängsbruk med vårstädning, slåtter, höbärgning och efterbete årligen.

Hamling av lindar vart 3:e-10:e år. Nyhamling av yngre träd ska ske. Minst 15 hamlade lindar ska finnas inom området och minst 10 stycken träd ska nyhamlas inom en tioårsperiod.

Återkommande slyröjning inom fuktigare partier belägna närmast Ronnebyån i det västra delområdet med ett intervall om högst vartannat år.

Bevarandetillstånd

Nationellt:

De äldre fodermarkerna, ängar och betesmarker, som tidigare varit dominerande både arealmässigt och ekonomiskt har idag minskad ekonomisk betydelse. Särskilt slåtterängarna har nästintill helt och hållet utgått ur jordbruksproduktionen. Av den ängsareal som fanns för 100 år sedan, återstår endast en liten rest.

Bro:

Ängs- och betesmarkerna är mycket artrika och området ligger i ett variationsrikt och mosaikartat odlingslandskap. Delområdet norr om vägen sköts genom slåtter och bete och där är bevarandestatusen god. Områdena söder om vägen betas med hjort (2017) och betestrycket är högt, vilket påverkar floran negativt.

Uppföljning av naturtyper och arter

Länsstyrelsen ansvarar för att uppföljning av bevarandemål genomförs. Uppföljningen ska ske enligt de manualer för skyddade områden som har tagits fram av Naturvårdsverket. Mätbara mål, så kallade målindikatorer, ska registreras i databasen SkötselDOS. Dessa målindikatorer följs sedan upp. Syftet med uppföljningen är att undersöka om de bevarandemål som formulerats i bevarandeplaner och skötselplaner är uppfyllda. Uppföljningen visar om skötseln fungerar och att Natura 2000 - naturtyperna och arterna har gynnsamt tillstånd.

Naturtyper och arter enligt art- och habitatdirektivet samt fågeldirektivet:**6270 - Silikatgräsmarker**

Areal: 3 ha. Arealen fastställd i regeringsbeslut

Beskrivning

Bevarandemål

Negativ påverkan

Bevarandeåtgärder

Bevarandetillstånd

6410 - Fuktängar

Areal: 0,1 ha. Arealen fastställd i regeringsbeslut

Beskrivning

Bevarandemål

Negativ påverkan

Bevarandeåtgärder

Bevarandetillstånd

6510 - Slätterängar i låglandet

Areal: 0,7 ha. Arealen fastställd i regeringsbeslut

Beskrivning

Bevarandemål

Negativ påverkan

Bevarandeåtgärder

Bevarandetillstånd

Dokumentation

Nationell bevarandeplan för odlingslandskapet (NBO).
Naturvårdsverket: Vägledningar för myndigheter
(<http://www.naturvardsverket.se>)
Naturvårdsprogrammet, Länsstyrelsen 1989, områdesnr 53
Riksintresse för naturvård, områdesID NRO 007040
Ängs- och betesmarksinventeringen 2000-2004
Ängs- och hagmarksinventeringen 1988-90

Handläggare:
Liselott Nilsson

Bilagor

Bilaga 1. Information om Natura 2000.
Bilaga 2. Naturtypskarta

Natura 2000

Natura 2000 är ett ekologiskt nätverk av värdefulla naturområden inom EU. Utpekande av Natura 2000-områden bygger på krav som finns i EUs fågeldirektiv och art- och habitatdirektiv. Syftet är att hejda utrotning av vilda djur och växter och att hindra att deras livsmiljöer förstörs. Alla medlemsländer ska peka ut områden dels för fåglar som anges i EUs fågeldirektiv, dels för naturtyper och arter som anges i art- och habitatdirektivet. Genom utpekandet åtar sig länderna att de utpekade värdena i områdena ska bevaras långsiktigt. Natura 2000-nätverket är en av hörnstenarna i EUs arbete för att bevara biologisk mångfald. I fågeldirektivet och habitatdirektivet listas 170 naturtyper och sammanlagt cirka 900 växt- och djurarter som särskilt värdefulla. 90 av naturtyperna och drygt 100 av djur- och växtarterna i habitatdirektivets bilaga 1 och 2 finns i Sverige. Därtill häckar regelbundet cirka 60 av fågeldirektivets fåglar i vårt land.

Bevarandeplaner

För varje Natura 2000-område ska Länsstyrelsen ta fram en beskrivning. Detta ska göras i särskilda bevarandeplaner eller i en skötselplan om området även är naturreservat. I planen ska det finnas en beskrivning av området med bevarandesyfte, bevarandemål och beskrivningar av de naturtyper och arter som ska bevaras och bidra till gynnsam bevarandestatus. Hot mot Natura 2000-områdets arter och naturtyper, och behov av bevarandeåtgärder, t ex skydd eller skötsel, ska beskrivas. Informationen ska underlätta förvaltningen av området och tillståndsprövningar enligt miljöbalken.

Bevarandeplanen ska fastställas av Länsstyrelsen, som även är ytterst ansvarig för att målsättningen med området uppfylls. Bevarandeplanen ska revideras när ny kunskap tillkommer eller när förutsättningar för området ändras. Den ska tas fram och hållas aktuell i dialog med berörda intressenter, och det är värdefullt om den som har ny information kontaktar Länsstyrelsen. Bevarandeplanen är inte ett juridiskt bindande dokument. För formell reglering av skydd eller skötsel kan andra beslut behövas, t ex skyddsbeslut för naturreservat. Föreskrifter enligt eventuella skyddsbeslut gäller parallellt med den tillståndsplikt som gäller inom Natura 2000.

Tillståndsplikt och samråd

För att inte skada naturvärden krävs tillstånd för verksamheter eller åtgärder som på ett betydande sätt kan påverka miljön i ett Natura 2000-område. Det kan även gälla åtgärder utanför Natura 2000-området, om de kan påverka miljön i området. Detta regleras i miljöbalken (7 kap. 27-29§§). Då det kan vara svårt att avgöra vilka åtgärder som på ett betydande sätt kan påverka naturvärden behöver man samråda med Länsstyrelsen före genomförandet. Vid skogsbruksåtgärder hålls samråd med Skogsstyrelsen. Mer information finns hos Länsstyrelsen, läs på webben eller kontakta en handläggare.

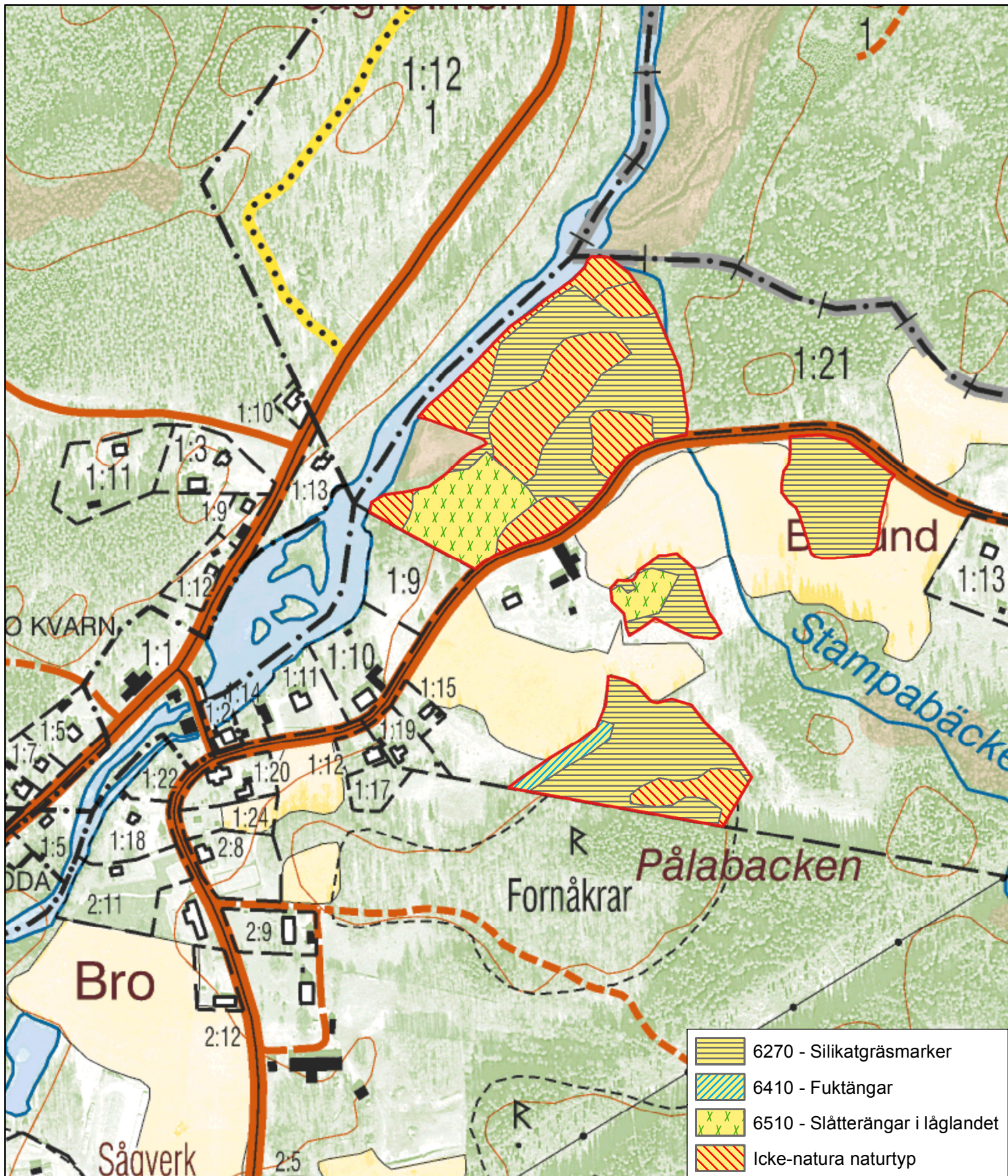
Kartor

Information om naturtyperns utbredning och arter i ett enskilt område går att hitta med hjälp av kartverktyget Skyddad natur. Det kan nås på Naturvårdsverkets hemsida genom att söka på ”kartverktyget skyddad natur”. I kartverktyget söker du upp aktuellt område och klickar på namnet för mer information.

Karta över naturtyper hittas efter sökning av område, gå till fliken Kartskikt, avmarkera allt och under Naturtypskarteringar lägg till Natura naturtypskartan (NNK) och välj Naturtyper (ytor, linje, punkter.)

Det finns även möjlighet att ladda ner naturtypskartan som shp-fil. För mer information se Länsstyrelsens hemsida.

Natura 2000-området Bro - SE0320162



Bilaga 2

0 35 70 140 meter

1:4 000

