



Länsstyrelsen i Kronobergs län

Bevarandeplan för Natura 2000-området SE0320155 Kruseböke

Kommun: Älmhult

Områdets totala areal: 2,2 ha

Bevarandeplanen uppdaterad av Länsstyrelsen:

Bevarandeplanen fastställd av Länsstyrelsen: 2017-11-17

Markägarförhållanden:

Privat

Regeringsbeslut, historik:

SPA: Nej, pSCI: 2000-07-01, SCI: 2005-01-01, SAC: 2011-03-01, regeringsbeslut M2010/4648/Nm

Naturtyper och arter som ska bevaras i området:

Naturtyper och arter enligt art- och habitatdirektivet samt fågeldirektivet:

9110 - Näringsfattig bokskog

Bevarandesyfte

I Natura 2000-området Kruseböke är de prioriterade bevarandevärdena bevarandet av den gamla lövskogen och att de för lövskogen typiska arterna ska bestå och utvecklas.

Beskrivning av området

Kruseböke består av två biotopskyddsområden som utgörs av mindre kullar med gammal bokskog som har stora naturvärden. Flera träd är ihåliga och innehåller mulm. En hel del gamla högstubbar och liggande döda träd finns. Det norra området har en blockig terräng. Inom det norra området finns inslag av gran. I det södra området har granen gallrats bort. Inom detta område finns rikligare förekomst av död ved än i det norra området. Bokskogen är en viktig biotop för svampar, mossor, lavar, insekter och fåglar. Bohål finns i några gamla bokar.

Bevarandemål

Bevarandemål för skog:

Arealen näringsfattig bokskog (9110) ska vara minst 2,2 ha.

Småskaliga naturliga processer med föryngring, åldrande och avdöende ska påverka skogens dynamik och struktur. Det ska finnas gamla träd och efterträdare till dessa. Det ska finnas rikligt med hålträd samt stående och liggande död ved i olika nedbrytningsstadier. Gran får endast

förekomma i form av enstaka exemplar där den inte påverkar andra naturvärden.

Det ska finnas följande typiska arter: fällmossa, gullockmossa, platt fjädermossa, havstulpanlav, lunglav och bokvårtlav.

Vad kan påverka negativt

Verksamheter eller åtgärder som kan hota områdets naturmiljö bedöms vara förbjudna enligt beslutet om biotopskyddsområde daterat den 8 januari 1996. Skogsstyrelsen har i beslutet angivit exempel på vad som bedöms kunna skada områdets naturmiljö. I beslutet nämns följande åtgärder. Föryngringsavverkning, gallring, röjning, plockhuggning, uttag av död ved, byggande av skogsbilväg, grävning, dikning, schaktning, utfyllning med eller tippning av avfall eller överskottsmassor, anordnande av upplag, gödsling, kalkning, körning med maskiner som orsakar djupa spår och andra åtgärder som kan medföra att naturmiljövärdena förändras.

Ovan nämnda verksamheter och åtgärder kan påverka området negativt även om de utförs i angränsande områden.

Övriga hot:

- Plantering eller invandring av gran som utgör konkurrens.
- Gödslings- och försurningseffekter från nedfall av luftburna föroreningar som kan förändra förutsättningarna för många arter.

Bevarandeåtgärder

Skydd:

Området är skyddat som biotopskyddsområde sedan 1996.

- Bokskogen ska lämnas för fri utveckling med undantag för avverkning av gran.
- Inträngande yngre gran ska vid behov tas bort.
- All död ved ska lämnas kvar inom området.

Enligt biotopskyddsbeslutet tillåts, efter planering av Skogsstyrelsen, mindre plockhuggningsingrepp för att naturvärdena ska bevaras eller öka. Länsstyrelsen anser att detta med fördel kan ske inom norra området där vissa medelålders granar bör tas bort men bör ske mer restriktivt inom södra området som är genomgallrat.

Bevarandetillstånd

Nationellt:

Bokskogen bildar stomme i flera trakter med värdefull lövskog i sydsverige. Totalt finns ca 25 000 ha bokskog (naturtyperna 9110 och 9130) med en ålder av > 80 år. Historiskt sett är förlusten av naturlig bokskog mycket stor genom skogsbruk och omvandling till brukad lövskog eller granskog.

Kruseböke:

I områdena finns redan idag gamla träd och död ved i form av stående träd och lågor. Områdena är artrika och livsmiljöerna för de typiska arterna som hör till naturtypen bedöms öka i framtiden. Antalet äldre träd och död ved kommer på sikt att öka. Området är litet. För att kunna bevara de typiska arterna och livsmiljöerna kan det bli nödvändigt med en utökning av området.

Uppföljning av naturtyper och arter

Länsstyrelsen ansvarar för att uppföljning av bevarandemål genomförs. Uppföljningen ska ske

enligt de manualer för skyddade områden som har tagits fram av Naturvårdsverket. Mätbara mål, så kallade målkriterier, ska registreras i databasen SkötselDOS. Dessa målkriterier följs sedan upp. Syftet med uppföljningen är att undersöka om de bevarandemål som formulerats i bevarandeplaner och skötselplaner är uppfyllda. Uppföljningen visar om skötseln fungerar och att Natura 2000 - naturtyperna och arterna har gynnsamt tillstånd.

Naturtyper och arter enligt art- och habitatdirektivet samt fågeldirektivet:**9110 - Näringsfattig bokskog**

Areal: 2,2 ha. Arealen fastställd i regeringsbeslut

Beskrivning

Bevarandemål

Negativ påverkan

Bevarandeåtgärder

Bevarandetillstånd

Dokumentation

Naturvårdsverket: Vägledning för myndigheter
(<http://www.naturvardsverket.se>)

Beslut om biotopskydd, Skogsstyrelsen 1996-01-08, dnr 281/95

Beslut om biotopskydd, Skogsstyrelsen 1996-01-08, dnr 282/95

Nyckelbiotopsinventeringen, Skogsstyrelsen 1993-1998

Handläggare:
Love Eriksen

Bilagor

Bilaga 1. Information om Natura 2000

Bilaga 2. Naturtypskarta

Natura 2000

Natura 2000 är ett ekologiskt nätverk av värdefulla naturområden inom EU. Utpekande av Natura 2000-områden bygger på krav som finns i EUs fågeldirektiv och art- och habitatdirektiv. Syftet är att hejda utrotning av vilda djur och växter och att hindra att deras livsmiljöer förstörs. Alla medlemsländer ska peka ut områden dels för fåglar som anges i EUs fågeldirektiv, dels för naturtyper och arter som anges i art- och habitatdirektivet. Genom utpekandet åtar sig länderna att de utpekade värdena i områdena ska bevaras långsiktigt. Natura 2000-nätverket är en av hörnstenarna i EUs arbete för att bevara biologisk mångfald. I fågeldirektivet och habitatdirektivet listas 170 naturtyper och sammanlagt cirka 900 växt- och djurarter som särskilt värdefulla. 90 av naturtyperna och drygt 100 av djur- och växtarterna i habitatdirektivets bilaga 1 och 2 finns i Sverige. Därtill häckar regelbundet cirka 60 av fågeldirektivets fåglar i vårt land.

Bevarandeplaner

För varje Natura 2000-område ska Länsstyrelsen ta fram en beskrivning. Detta ska göras i särskilda bevarandeplaner eller i en skötselplan om området även är naturreservat. I planen ska det finnas en beskrivning av området med bevarandesyfte, bevarandemål och beskrivningar av de naturtyper och arter som ska bevaras och bidra till gynnsam bevarandestatus. Hot mot Natura 2000-områdets arter och naturtyper, och behov av bevarandeåtgärder, t ex skydd eller skötsel, ska beskrivas. Informationen ska underlätta förvaltningen av området och tillståndsprövningar enligt miljöbalken.

Bevarandeplanen ska fastställas av Länsstyrelsen, som även är ytterst ansvarig för att målsättningen med området uppfylls. Bevarandeplanen ska revideras när ny kunskap tillkommer eller när förutsättningar för området ändras. Den ska tas fram och hållas aktuell i dialog med berörda intressenter, och det är värdefullt om den som har ny information kontaktar Länsstyrelsen. Bevarandeplanen är inte ett juridiskt bindande dokument. För formell reglering av skydd eller skötsel kan andra beslut behövas, t ex skyddsbeslut för naturreservat. Föreskrifter enligt eventuella skyddsbeslut gäller parallellt med den tillståndsplikt som gäller inom Natura 2000.

Tillståndsplikt och samråd

För att inte skada naturvärden krävs tillstånd för verksamheter eller åtgärder som på ett betydande sätt kan påverka miljön i ett Natura 2000-område. Det kan även gälla åtgärder utanför Natura 2000-området, om de kan påverka miljön i området. Detta regleras i miljöbalken (7 kap. 27-29§§). Då det kan vara svårt att avgöra vilka åtgärder som på ett betydande sätt kan påverka naturvärden behöver man samråda med Länsstyrelsen före genomförandet. Vid skogsbruksåtgärder hålls samråd med Skogsstyrelsen. Mer information finns hos Länsstyrelsen, läs på webben eller kontakta en handläggare.

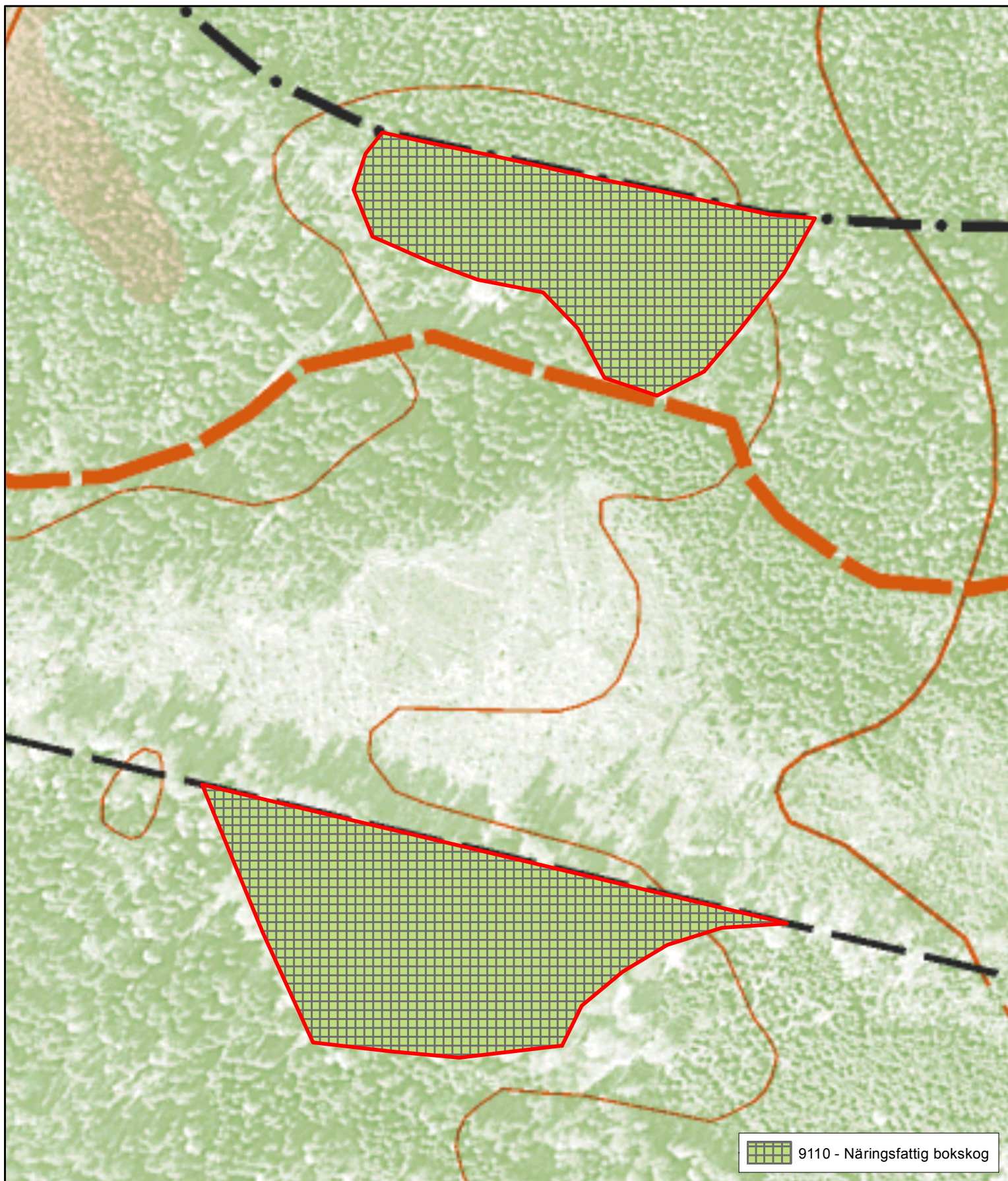
Kartor

Information om naturtyperns utbredning och arter i ett enskilt område går att hitta med hjälp av kartverktyget Skyddad natur. Det kan nås på Naturvårdsverkets hemsida genom att söka på ”kartverktyget skyddad natur”. I kartverktyget söker du upp aktuellt område och klickar på namnet för mer information.

Karta över naturtyper hittas efter sökning av område, gå till fliken Kartskikt, avmarkera allt och under Naturtypskarteringar lägg till Natura naturtypskartan (NNK) och välj Naturtyper (ytor, linje, punkter.)

Det finns även möjlighet att ladda ner naturtypskartan som shp-fil. För mer information se Länsstyrelsens hemsida.

Natura 2000-området Kruseböke - SE0320155



Bilaga 2

0 25 50 100 meter

1:2 000

