



Länsstyrelsen i Kronobergs län

Bevarandeplan för Natura 2000-området SE0320147 Malmaryd

Kommun: Ljungby

Områdets totala areal: 6,1 ha

Bevarandeplanen uppdaterad av Länsstyrelsen: 2017-10-03

Bevarandeplanen fastställd av Länsstyrelsen: 2017-11-17

Markägarförhållanden:

Privat

Regeringsbeslut, historik:

SPA: Nej, pSCI: 2000-07-01, SCI: 2005-01-01, SAC: 2011-03-01, regeringsbeslut
M2010/4648/Nm

Naturtyper och arter som ska bevaras i området:

Naturtyper och arter enligt art- och habitatdirektivet samt fågeldirektivet:

9110 - Näringsfattig bokskog

Bevarandesyfte

I Natura 2000-området Malmaryd är de prioriterade bevarandevärdena knutna till bokskogen. Det främsta syftet med området är att bibehålla den gamla bokskogen med dess typiska arter genom fri utveckling.

Beskrivning av området

Området är ett biotopskyddsområde som är beläget väster om och i direkt anslutning till genomfartsvägen i Malmaryd. Området utgörs av en kraftig höjdrygg som är bevuxen med medelålders bokskog med inslag av äldre bok och ek. Längst i söder finns även inslag av al och björk. På lägre partier i norr och söder samt längs med vägen finns en mycket riklig bokföryngring med inslag av äldre grov ek och bok. Inom områdets centrala del finns en större ansamling av äldre bok som står relativt glest. Här finns även ett mindre parti med gammal granskog. I fältskiftet finns bl.a. kruståtel och harsyra. Död ved i form av högstubbar och lågor förekommer. Inom områdets västra delar finns spår av gamla terrasserade åkrar, ett flertal odlingsrösen och även en källa. Området är artrikt och här finns en mängd olika lavar och mossor, bl.a. förekommer kranshakmossa i riklig mängd. Malmaryd är också en viktig lokal för insekter och fåglar.

Bevarandemål

Arealen näringsfattig bokskog (9110) ska vara minst 6,1 hektar.

Småskaliga naturliga processer med föryngring, åldrande och avdöende ska påverka skogens dynamik och struktur. Det ska finnas gamla träd och efterträdare till dessa. Det ska finnas rikligt med hålträd samt stående och liggande död ved i olika nedbrytningsstadier. Gran får endast förekomma i form av enstaka exemplar där den inte påverkar andra naturvärden.

Området ska ha en rik kryptogam- och kärlväxtflora med typiska arter för näringfattig bokskog.

Vad kan påverka negativt

Verksamheter eller åtgärder som kan hota områdets naturmiljö bedöms vara förbjudna enligt beslutet om biotopskyddsområde daterat den 14 oktober 1999. Skogsvårdstyrelsen har i beslutet angivit exempel på vad som bedöms kunna skada områdets naturmiljö. I beslutet nämns följande åtgärder. Föryngringsavverkning, gallring, röjning, plockhuggning, uttag av död ved, byggande av skogsbilväg, grävning, dikning, schaktning, utfyllning med eller tippning av avfall eller överskottsmassor, anordnande av upplag, gödslings, kalkning, körning med maskiner som orsakar djupa spår och andra åtgärder som kan medföra att naturmiljövärdena förändras.

Ovan nämnda verksamheter och åtgärder kan påverka området negativt även om de utförs i angränsande områden.

Övriga hot:

Spridning av t.ex. kalk, aska eller kemiska substanser i områdets närhet som kan ge drastiska förändringar på vegetationens artsammansättning genom luftburen deposition eller genom transport med tillrinnande vatten.

Gödslings- och försurningseffekter från nedfall av luftburna föroreningar t.ex. kväve som kan förändra förutsättningarna för många arter då t.ex igenväxning ökar.

Bevarandeåtgärder

Skydd:

Området är skyddat som biotopskydd sedan 1999.

Skötsel:

Bokskogen ska huvudsakligen lämnas för fri utveckling bortsett från att inträngande gran skall tas bort. All död ved skall lämnas kvar inom området.

Enligt biotopskyddsbeslutet tillåts, efter planering av Skogsstyrelsen, mindre plockhuggningsingrepp för att främja utvecklingen av jättebokar. Länsstyrelsen anser dock att detta bör ske restriktivt och endast utföras längst i norr, längs med vägen och längst i söder. Markägaren får ta bort de delar av vindfällena som faller ut på angränsande inäga.

Bevarandetillstånd

Nationellt

Bokskogen bildar stomme i flera trakter med värdefull lövskog i sydsverige. Totalt finns ca 25 000 ha bokskog (9110 och 9130) med en ålder av > 80 år. Historiskt sett är förlusten av naturlig bokskog mycket stor genom skogsbruk och omvandling till brukad lövskog eller granskog.

Malmaryd

I området finns redan idag enstaka gamla träd och död ved i form av stående träd och lågor. Området är artrikt och livsmiljöerna för de typiska arterna som hör till naturtypen bedöms öka i framtiden. Antalet äldre träd och död ved kommer på sikt att öka. Föryngringen av bok är ställvis

mycket god.

Området är litet. I framtiden kan området behöva utökas för att de typiska arterna ska kunna finnas i gynnsam bevarandestatus.

Uppföljning av naturtyper och arter

Länsstyrelsen ansvarar för att uppföljning av bevarandemål genomförs. Uppföljningen ska ske enligt de manualer för skyddade områden som har tagits fram av Naturvårdsverket. Mätbara mål, så kallade målindikatorer, ska registreras i databasen SkötselDOS. Dessa målindikatorer följs sedan upp. Syftet med uppföljningen är att undersöka om de bevarandemål som formulerats i bevarandeplaner och skötselplaner är uppfyllda. Uppföljningen visar om skötseln fungerar och att Natura 2000 - naturtyperna och arterna har gynnsamt tillstånd.

Naturtyper och arter enligt art- och habitatdirektivet samt fågeldirektivet:**9110 - Näringsfattig bokskog**

Areal: 6 ha. Arealen fastställd i regeringsbeslut

Beskrivning

Bevarandemål

Negativ påverkan

Bevarandeåtgärder

Bevarandetillstånd

Dokumentation

Naturvårdsverket: Vägledning för myndigheter
(<http://www.naturvardsverket.se>)

Naturvårdsprogrammet, Länsstyrelsen 1989, områdesnr 118

Beslut om biotopskydd, Skogsvårdsstyrelsen 1999-10-14, dnr 177/99 4.49.

Nyckelbiotopsinventeringen, Skogsvårdsstyrelsen 1993-1998

Handläggare: Sara Lamme

Bilagor

Bilaga 1. Information om Natura 2000.

Bilaga 2. Naturtypskarta

Natura 2000

Natura 2000 är ett ekologiskt nätverk av värdefulla naturområden inom EU. Utpekande av Natura 2000-områden bygger på krav som finns i EUs fågeldirektiv och art- och habitatdirektiv. Syftet är att hejda utrotning av vilda djur och växter och att hindra att deras livsmiljöer förstörs. Alla medlemsländer ska peka ut områden dels för fåglar som anges i EUs fågeldirektiv, dels för naturtyper och arter som anges i art- och habitatdirektivet. Genom utpekandet åtar sig länderna att de utpekade värdena i områdena ska bevaras långsiktigt. Natura 2000-nätverket är en av hörnstenarna i EUs arbete för att bevara biologisk mångfald. I fågeldirektivet och habitatdirektivet listas 170 naturtyper och sammanlagt cirka 900 växt- och djurarter som särskilt värdefulla. 90 av naturtyperna och drygt 100 av djur- och växtarterna i habitatdirektivets bilaga 1 och 2 finns i Sverige. Därtill häckar regelbundet cirka 60 av fågeldirektivets fåglar i vårt land.

Bevarandeplaner

För varje Natura 2000-område ska Länsstyrelsen ta fram en beskrivning. Detta ska göras i särskilda bevarandeplaner eller i en skötselplan om området även är naturreservat. I planen ska det finnas en beskrivning av området med bevarandesyfte, bevarandemål och beskrivningar av de naturtyper och arter som ska bevaras och bidra till gynnsam bevarandestatus. Hot mot Natura 2000-områdets arter och naturtyper, och behov av bevarandeåtgärder, t ex skydd eller skötsel, ska beskrivas. Informationen ska underlätta förvaltningen av området och tillståndsprövningar enligt miljöbalken.

Bevarandeplanen ska fastställas av Länsstyrelsen, som även är ytterst ansvarig för att målsättningen med området uppfylls. Bevarandeplanen ska revideras när ny kunskap tillkommer eller när förutsättningar för området ändras. Den ska tas fram och hållas aktuell i dialog med berörda intressenter, och det är värdefullt om den som har ny information kontaktar Länsstyrelsen. Bevarandeplanen är inte ett juridiskt bindande dokument. För formell reglering av skydd eller skötsel kan andra beslut behövas, t ex skyddsbeslut för naturreservat. Föreskrifter enligt eventuella skyddsbeslut gäller parallellt med den tillståndsplikt som gäller inom Natura 2000.

Tillståndsplikt och samråd

För att inte skada naturvärden krävs tillstånd för verksamheter eller åtgärder som på ett betydande sätt kan påverka miljön i ett Natura 2000-område. Det kan även gälla åtgärder utanför Natura 2000-området, om de kan påverka miljön i området. Detta regleras i miljöbalken (7 kap. 27-29§§). Då det kan vara svårt att avgöra vilka åtgärder som på ett betydande sätt kan påverka naturvärden behöver man samråda med Länsstyrelsen före genomförandet. Vid skogsbruksåtgärder hålls samråd med Skogsstyrelsen. Mer information finns hos Länsstyrelsen, läs på webben eller kontakta en handläggare.

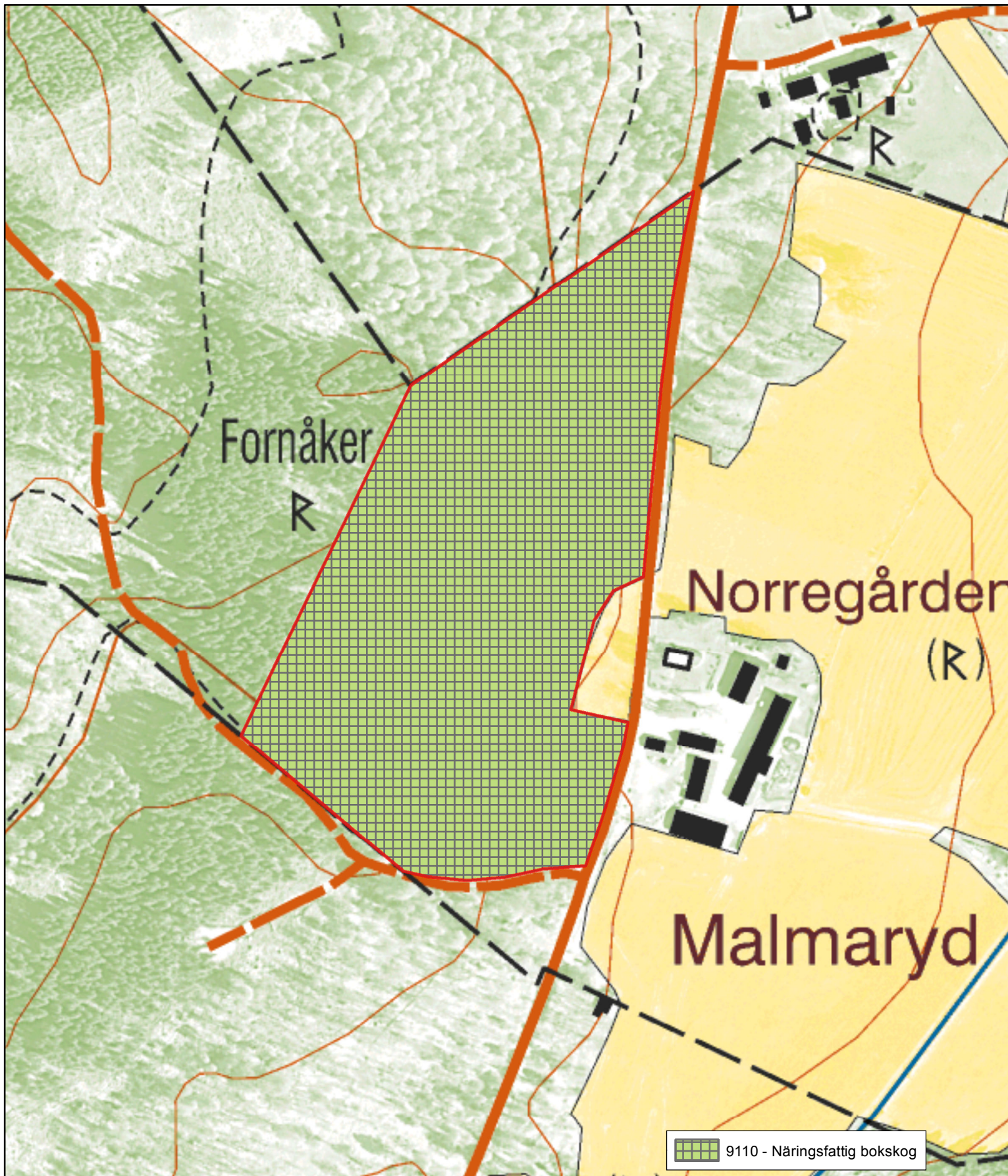
Kartor

Information om naturtyperns utbredning och arter i ett enskilt område går att hitta med hjälp av kartverktyget Skyddad natur. Det kan nås på Naturvårdsverkets hemsida genom att söka på ”kartverktyget skyddad natur”. I kartverktyget söker du upp aktuellt område och klickar på namnet för mer information.

Karta över naturtyper hittas efter sökning av område, gå till fliken Kartskikt, avmarkera allt och under Naturtypskarteringar lägg till Natura naturtypskartan (NNK) och välj Naturtyper (ytor, linje, punkter.)

Det finns även möjlighet att ladda ner naturtypskartan som shp-fil. För mer information se Länsstyrelsens hemsida.

Natura 2000-området Malmaryd - SE0320147



Bilaga 2

0 25 50 100 meter

1:3 000



LÄNSSTYRELSEN
I KRONBERGS LÄN