

Bildande av naturreservatet Åkerby i Boden kommun

-Utvidgning och revidering

Beslut

Med stöd av 7 kap 4 § miljöbalken (1998:808), MB, beslutar länsstyrelsen att det område som utmärkts på bifogad karta, Bilaga 1, ska utgöra naturreservatet Åkerby. Den slutliga inmätningen av området kan innebära mindre justeringar av reservatets avgränsning och areal.

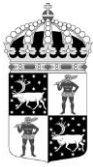
I enlighet med 3 § förordningen (1998:1252) om områdesskydd enligt miljöbalken m.m. fastställer länsstyrelsen bifogad skötselplan (Bilaga 6).

För att uppnå och tillgodose syftet med reservatet beslutar länsstyrelsen med stöd av 7 kap 5, 6 och 30 §§ MB samt 22 § förordningen om områdesskydd enligt miljöbalken m.m. att nedan angivna föreskrifter ska gälla i reservatet.

Länstyrelsen upphäver med stöd av 7 kap 7 § första stycket MB sitt beslut om bildande av naturreservatet Åkerby i Boden kommun från den 8 februari 1967, dnr IIIR11-12-66, när detta beslut vunnit laga kraft.

Syfte

Syftet med reservatet är att bevara områdets värdefulla naturmiljö med dess biologiska mångfald. Skogar, våtmarker, vattendrag och andra ingående ekosystem ska ges förutsättningar att utvecklas naturligt. Syftet är även att motverka fragmentering av området och att de delar av reservatet som idag har lägre naturvärden ska utvecklas i riktning mot ett naturligt tillstånd. Inom ramen för ovanstående är reservatets syfte också att ge möjlighet till naturupplevelser och friluftsliv.



Syftet ska nås genom att:

- Inget skogsbruk bedrivs i området.
- Exploateringar och annan verksamhet som kan skada naturmiljön i området förhindras.
- Områdets skogliga värdekärnor lämnas för fri utveckling.
- Utvecklingsmarker och arronderingsmarker återställs till naturskog genom fri utveckling eller naturvårdande skötsel så som exempelvis naturvårdsbränning.
- Vid behov återställa områdets naturliga hydrologi genom att till exempel lägga igen diken eller åtgärda vandringshinder.
- Främmande arter som bedöms utgöra ett hot mot ekosystemen i reservatet tas bort, i de fall det är möjligt.
- Naturliga störningar som till exempel stormfällningar tillåts ha ett naturligt förlopp. Bränder bör dock släckas.
- Fällning av träd undviks vid alla typer av åtgärder, förutom vid avveckling av främmande trädslag.
- Alla åtgärder i reservatet planeras så att körskador och annan påverkan på markskiktet undviks.
- Besökare informeras om reservatets naturvärden.
- Eventuella anordningar för friluftslivet anläggs på ett sätt som inte medför störningar eller skada för växt- eller djurlivet.

Skälen för länsstyrelsens beslut

Områdets prioriterade bevarandevärden är den högproduktiva naturskogen som utgörs av frodig lövrik granskog och höga naturvärden knutna till den örtrika markfloran. Prioriterat är även de medelålders bestånd av lövdominerad skog, liksom de miljöer och arter som är utpekade inom Natura 2000.

Uppgifter om naturreservatet

Naturreservatets namn:	Åkerby
Kommun:	Boden
Lägesbeskrivning:	25 km NV om Boden
Area:	72 ha
Fastigheter och ägare:	Åkerby 1:10 (del av), Staten genom Naturvårdsverket Svartlå skattläggningsskog 6:1 (del av), Staten genom Naturvårdsverket
Natura 2000:	SE0820090 Åkerby
Samebyar:	Udtja, Tuorpon, Jåhkågaska-Tjiellde, Sirges
Förvaltare:	Länsstyrelsen



Reservatsföreskrifter

A. Föreskrifter enligt 7 kap 5 § MB om inskränkningar i rätten att använda mark- och vattenområden inom reservatet.

Utöver vad som annars gäller enligt lag är det förbjudet att:

1. Bedriva skogsbruk, fälla eller på annat sätt skada levande träd och buskar. Skada eller flytta liggande eller stående döda träd och buskar.
2. På annat sätt än vad som anges under punkt 1 skada eller förändra mark eller vegetation på land eller i vatten, t ex genom att borra, spränga, anordna upplag, gräva, dikesrensa, schakta eller dumpa.
3. Uppföra eller utöka byggnad eller annan anläggning som till exempel mast eller vindkraftverk. Se dock punkt A 12 angående uppförande av älg torn.
4. Anlägga väg eller led.
5. Anlägga ledning i luft, mark eller vatten.
6. Bedriva vattenverksamhet, t ex genom vattenreglering, avledande av vatten eller anläggande av vandringshinder.
7. Plantera in växt-, djur-, eller svampart.
8. Släppa ut eller sprida avloppsvatten, gifter, biologiska eller kemiska bekämpningsmedel, vådliga ämnen, kalk, växtnäringsämnen eller andra främmande ämnen som kan skada naturen.
9. Framföra motordrivna fordon.
10. Sätta upp tavla, plakat, skylt, göra inskrift eller andra markeringar i naturen.

Vidare är det utan länsstyrelsens tillstånd förbjudet att:

11. Förändra befintlig byggnad eller anläggning.
12. Uppföra älg torn.

Undantag från reservatsföreskrifterna i punkt A:

1. Föreskrifterna ska inte utgöra hinder för förvaltaren att utföra de åtgärder för reservatets vård och skötsel som krävs för att tillgodose syftet med reservatet och som anges i föreskrifter med stöd av 7 kap. 6 § MB i detta beslut.
2. Ovanstående föreskrifter ska inte heller utgöra hinder för underhåll av befintliga byggnader eller andra anläggningar. Innan större underhållsåtgärder, exempelvis trädsäkring, ska samråd ske med länsstyrelsen enligt 12 kap 6 § MB.
3. Utan hinder av ovanstående föreskrifter får renskötsel utövas i enlighet med rennäringslagen (1971:437). Före anordnandet av fasta anläggningar ska samråd ske med länsstyrelsen enligt 12 kap 6 § MB, enligt vad som framgår av förordningen (1998:904) om anmälan för samråd.
4. Utan hinder av ovanstående föreskrifter är det tillåtet att transportera fälld älg eller björn med motordrivna fordon på fast mark. Särskild försiktighet ska iakttas för att undvika skador på mark, vegetation och vattenmiljöer.
5. Utan hinder av ovanstående föreskrifter är det tillåtet att transportera fälld älg eller björn med lättare (<400 kg) bandgående fordon på våtmark, eller med terrängskoter

på väl tjälad och snötäckt mark. Särskild försiktighet ska iakttas för att undvika skador på mark, vegetation och vattenmiljöer.

B. Föreskrifter enligt 7 kap 6 § MB om skyldighet att tåla visst intrång

Ägare och innehavare av särskild rätt till fastigheterna förpliktas att tåla att följande åtgärder kan komma att genomföras för att tillgodose syftet med naturreservatet.

1. Utmärkning av reservatet.
2. Uppsättning och underhåll av informationsskylt.
3. Uppsättning och underhåll av tillfällig informationsskylt i samband med skötselåtgärd.
4. Naturvårdsbränning inom områden som markerats i Bilaga 4.
5. Utförande av återställningsåtgärder i skogsmark, exempelvis ringbarkning, stängsling och/eller röjning av ungskog inom områden som markerats i Bilaga 4.
6. Borttagande av främmande arter, exempelvis contortatall.
7. Utförande av återställningsåtgärder rörande vattenkvalitet, hydrologi och bottenmiljöer som exempelvis utrivning av damm eller igenläggning av diken.
8. Genomförande av undersökningar av flora och fauna samt av mark- och vattenförhållanden, inklusive uppföljning av bevarandemål.
9. Tillgängliggörande av reservatet för besökare genom underhåll av parkeringsplats, anläggande och underhåll av rastplatser och leder.

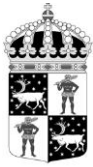
C. Ordningsföreskrifter enligt 7 kap 30 § MB

Utöver vad som annars gäller är det för allmänheten förbjudet att:

1. Fälla eller på annat sätt skada levande eller döda träd och buskar.
2. Plocka eller skada vedsvampar, mossor eller lavar.
3. Skada vegetationen i övrigt genom att t ex gräva upp växter.
4. Fånga, skada eller döda ryggradsdjur. Ta ägg eller störa djurlivet genom att exempelvis klättra i boträd eller medvetet uppehålla sig i närheten av fågelbo, lya eller gryt.
5. Samla in ryggradslösa djur.
6. Förstöra eller skada berg, jord eller sten på land eller i vatten genom att t ex borra, hacka, spränga, rista, gräva eller måla.
7. Skräpa ner.
8. Anlägga en eldstad i form av en stenring. Det är inte heller tillåtet att göra upp en eld som är större än ca 0,5 meter i diameter. Vid eldning får endast löst liggande kvistar och grenar eller egen medhavd ved användas.
9. Framföra motordrivna fordon.

Undantag från reservatsföreskrifterna i punkt C:

1. Föreskrifterna ska inte utgöra hinder för förvaltaren att utföra de åtgärder för reservatets vård och skötsel som krävs för att tillgodose syftet med reservatet och som anges i föreskrifter med stöd av 7 kap. 6 § MB i detta beslut.



2. I reservatet är det utan hinder av föreskriften C4 tillåtet att jaga i enlighet med gällande lagstiftning.
3. Bär- och matsvampplockning är tillåtet i området.

Redogörelse för ärendet

Naturreservatet Åkerby bildades 1967 på grund av sin ovanligt högproduktiva skog och rika markflora och omfattade då en yta på knappt två hektar längs en kort bäcksträcka. År 2005 blev reservatet även en del av Natura 2000-nätverket vilket bland annat innebär ett ökat ansvar för bevarandet av vissa utpekade arter och miljöer inom området. Länsstyrelsen genomförde år 2011 en naturvärdesinventering av reservatets omgivningar som då ägdes av Sveaskog AB. Resultatet av inventeringen blev ett förslag till utvidgning av reservatet med 70 ha som inkluderade angränsande skog och våtmark samt en längre sträcka av bäcken; från mynningen i myren i väster ner till vägen i öster.

I februari 2017 köpte naturvårdsverket aktuellt område från Sveaskog.

I och med reservatsbeslutet utökas nu Åkerby naturreservat till att omfatta hela det skyddsvärda området.

Vid beslutstillfället var Lantmäteriets fastighetsförrättning inte klar. När förrättningen har slutförts kommer reservatet att utgöra en egen fastighet.

Samebyarna Jåhkågaska tjiellde, Sirges, Tuorpon och Udtja har förelagts yttra sig över förslaget. Samtliga har tagit del av förslaget men inga yttranden har inkommit.

Beslutet har föregåtts av samråd med Naturvårdsverket som tillstyrker förslaget. Beslutet har även föregåtts av samråd med Boden kommun som ställer sig positiv till bildandet av naturreservat.

Ärendet har även remitterats till Skogsstyrelsen, Sveriges geologiska undersökning samt Försvarmakten. Skogsstyrelsen meddelar att de inte har några synpunkter och Försvarmakten har inget att erinra. Sveriges geologiska undersökning meddelar att det föreslagna reservatet delvis berörs av ett ansökt undersökningstillstånd.

Länsstyrelsens bedömning och motivering

Naturreservatet Åkerby bildades 1967 och har höga naturvärden knutna till markfloran och den lövrika naturskogen. Den tillkommande delen är en värdefull och mycket behövlig utökning som bland annat tillför ytterligare lövrika högproduktiva skogar till reservatet. Utvidgningen bedöms ge ett bättre långsiktigt skydd för ingående miljöer och arter som ingår i Natura 2000 men även goda möjligheter för många arter att sprida sig till ett större område på sikt. Skogsavverkning eller annan exploatering skulle innebära att områdets naturvärden förstörs. Med anledning av detta har frågan om utvidgning av naturreservatet aktualiserats.



Sedan år 1967, då reservatsbeslutet för den äldre avgränsningen av området fattades, har länsstyrelsen gjort en hel del tillägg och förtydliganden av föreskrifterna för naturreservat. Förändringarna är anpassningar till rådande lagstiftning och till länsstyrelsens riktlinjer för hur reservatsbeslut bör utformas. Ändringarna har gjorts för att öka skyddet av områdets naturvärden, men gör även att prövning, tillsyn och förvaltning av området underlättas.

Detta beslut omfattar hela det ursprungliga naturreservatet Åkerby och innebär inte heller några lättnader i föreskrifterna. Utvidgningen ökar förutsättningarna för att uppnå syftet med reservatet. Länsstyrelsen anser därför att kraven på att synnerliga skäl ska finnas för upphävande enligt 7 kap 7 § första stycket MB är uppfyllda.

Beslutet följer gällande riktlinjer för prioritering av naturreservatsskydd och Sveriges internationella åtaganden om skydd av den biologiska mångfalden, samt Sveriges miljö kvalitetsmål. Beslutet ger därmed ett värdefullt bidrag till uppfyllandet av flera miljö kvalitetsmål, bland annat *Levande skogar*, *Myllrande våtmarker* samt *Ett rikt växt- och djurliv*.

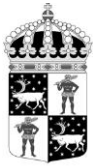
Länsstyrelsen bedömer att ett naturreservat i det aktuella området är förenligt med kommunens översiktsplan och med hushållningsbestämmelserna i 3 och 4 kap. MB.

I enlighet med 7 kap 25 § MB ska det finnas en rimlig balans mellan de värden som ska skyddas och de inskränkningar som beslutet innebär för den enskildes markanvändning. Därför ska det alltid göras en intresseprövning mellan allmänna och enskilda intressen. Länsstyrelsen bedömer att den avgränsning av naturreservatet och de inskränkningar som har gjorts är nödvändiga för att bevara de höga naturvärdena i området, samt att de inte går längre än vad som behövs för att tillgodose reservatets syfte. Berörda markägare har ersatts för det intrång i pågående markanvändning som reservatsbeslutet innebär genom att staten köpt in aktuellt område.

Enligt förordningen (2007:1244) om konsekvensutredning vid regelgivning ska en myndighet innan beslut om föreskrifter så tidigt som möjligt utreda föreskrifternas kostnadsmässiga och övriga konsekvenser. Enligt samma förordning får myndigheten göra ett undantag från regeln om den bedömer att det saknas skäl att genomföra en konsekvensutredning. De föreslagna ordningsföreskrifterna tydliggör allemansrätten men begränsar den inte. Länsstyrelsen bedömer att föreskrifterna behövs för att tillgodose syftet med naturreservatet. Konsekvenserna av föreskrifterna bedöms vara så små att en särskild konsekvensutredning enligt nämnd förordning inte behöver upprättas.

Beskrivning av området

Area: ca 72 ha
Naturtyper: Skogsmark 62 ha, varav produktiv skog 61 ha
Våtmark 10 ha



Naturreseptatet Åkerby ligger i Boden kommun, ca 25 km nordväst om Boden tätort. Det befintliga reservatet bildades 1967 för att bevara en påfallande högproduktiv skog med sällsynta örter och omfattar knappt 2 hektar längs en 200 meter lång sträcka av en frodig bäckravin. Utökningen gör reservatet 35 gånger större och tillför produktiva skogar av delvis samma karaktär som inom det ursprungliga reservatet; frodig granskog med stort inslag av lövträd. I väster ingår en våtmark som avvattnas genom bäcken som rinner genom reservatets södra del. Ett mindre bäckdråg finns även i reservatets norra del. Vegetationen inom området består till stor del av låg- och högörtstyp och är rik på ovanliga arter som tibast, ormbär, norna, guckusko, liljekonvalj och olika ormbunksarter. Området är starkt präglad av en brand som troligen drog över sluttningen i slutet av 1800-talet. Brandens effekter märks bland annat genom den rika förekomsten av lövträd i stora delar av reservatet. I vissa bestånd finns även inslag av äldre asp samt tallar i åldrarna 200-250 år. De flesta överlevande barrträd har dock avverkats efter branden.

Längs med hela bäcken växer frodig granskog med stort inslag av björk, asp och sälg. Skogen är ganska kraftigt plockhuggen och har en beståndsålder på uppskattningsvis 100-130 år. Rikedomen av olika lövträd, den höga boniteten och artrikedomen gör att skogen ändå hyser höga naturvärden. Kransmossa täcker marken i stora delar av området och här trivs arter som röd trolldruva, tibast, ormbär, strutbräken, skogsnäva och liljekonvalj och fläckvis förekommer rönn i buskskiktet. Nere i bäckravinsens frodiga ormbunkssnår ligger rikligt med grova sälglågor och det har även börjat bildas en hel del död ved av gran; varav flera med födosöksspår av tretåig hackspett.

I norra delen av reservatet breder ett stort område av lövdominerade ungskogar ut sig. Avverkning och därefter fri utveckling har lett till att stora delar består av cirka 50-årig, ren lövskog som domineras av björk och asp med inslag av sälg. Självgallringen är bitvis mycket kraftig och har skapat en rik mängd död lövved, vilket är värdefullt för många skogslevande arter. Spritt i beståndet finns lunglavsklädda gamla sälgar, där lunglaven dessutom ofta är fertil, vilket tyder på mycket gynnsamma förhållanden. I vissa delar finns inslag av fröträdstallar på ca 250 år. Markskiktet domineras av lågörtvegetation, men även högörtsväxter förekommer i stora delar.

Inom reservatet ingår även ett antal bestånd som idag har lägre naturvärden men som med rätt förvaltning har god potential att utveckla högre naturvärden inom kort. I östra delen finns ett par björkdominerade täta ungskogar med mer sparsam förekomst av gamla lövträd och ett fältskikt av mestadels frisk ristyp. Väster och söder om myren ingår enskiktade, ca 100-åriga tall- och barrblandskogar. Centralt i reservatet finns även ett par hyggen med uppslag av asp och björk. Av arronderingsskäl ingår i östra delen även en talldominerad ungskog.

Hur man överklagar

Detta beslut kan överklagas hos regeringen (Miljö- och energidepartementet) enligt Bilaga 5.



Länsstyrelsen
Norrbotten

BESLUT

8 (8)

Datum
2018-03-07

Diarienummer
511-15974-2017

NVR ID
2001251

Beslutets ikraftträdande

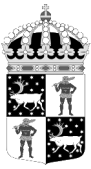
Beslutet gäller från den dag det vunnit laga kraft, utom vad gäller föreskrifter med stöd av 7 kap. 30 § miljöbalken, vilka gäller omedelbart.

De som deltagit i länsstyrelsens beslut

I detta ärende har beslut tagits av vikarierande landshövding Johan Antti efter föredragning av naturskyddshandläggare Alexandra Lindmark. I den slutliga handläggningen av ärendet deltog även naturskyddshandläggare Camilla Carlsson, chefen för naturskyddsenheten Per-Anders Jonsson samt jurist Simon Bergdahl.

Bilagor:

1. Karta över reservatet
2. Karta över reservatets äldre avgränsning
3. Översiktskarta
4. Precisering av föreskrift B4 och B5
5. Hur man överklagar
6. Skötselplan



Länsstyrelsen
Norrbotten

511-15974-2017

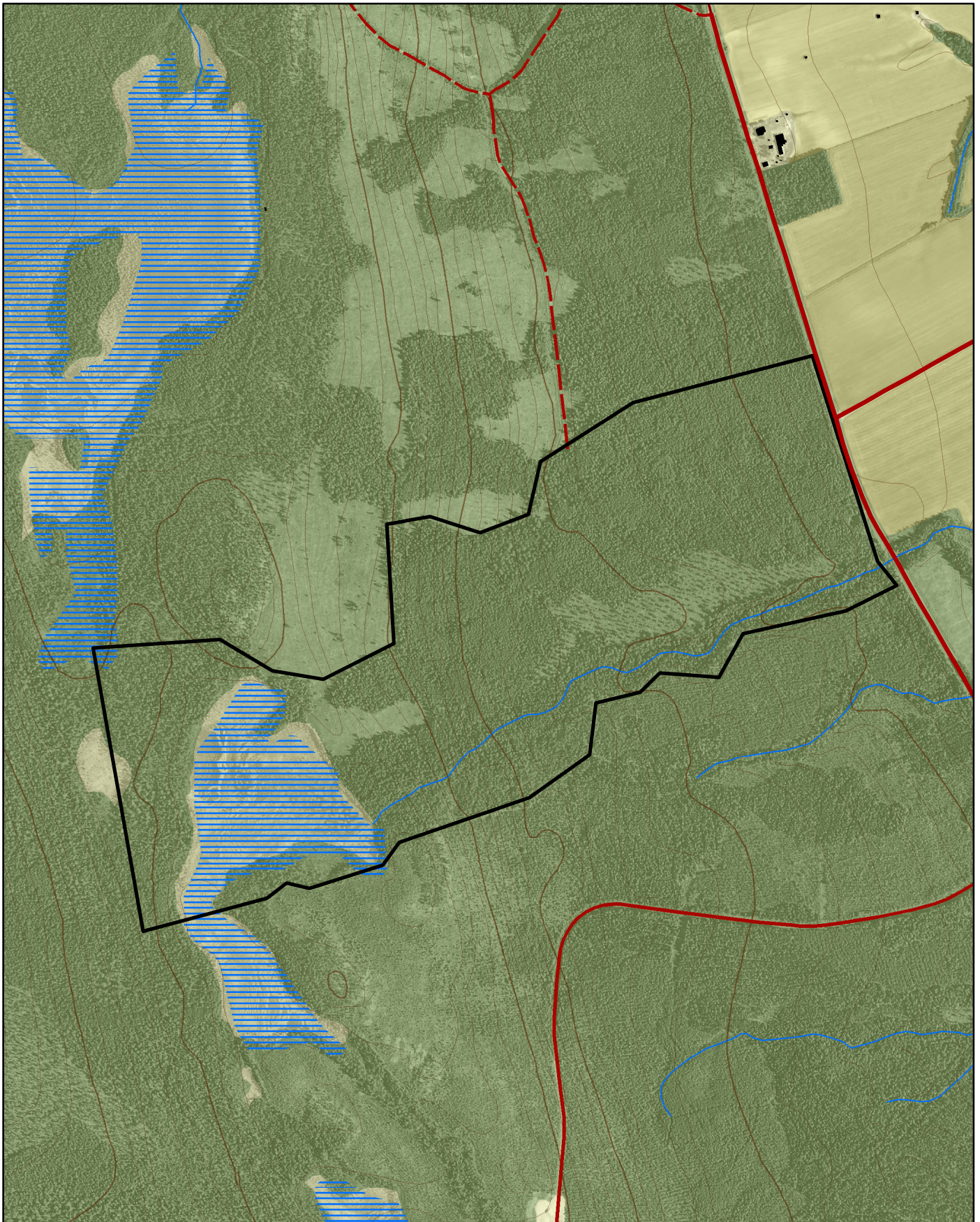
NVR ID 2001251

Bilaga 1


Naturresevatet Åkerby

Area ca 72 ha

Skala 1:10 000



© Länsstyrelsen Norrbotten och © Lantmäteriet

 Gräns för naturresevatet

0 250 500 750 Meter





Länsstyrelsen
Norrbotten

511-15974-2017

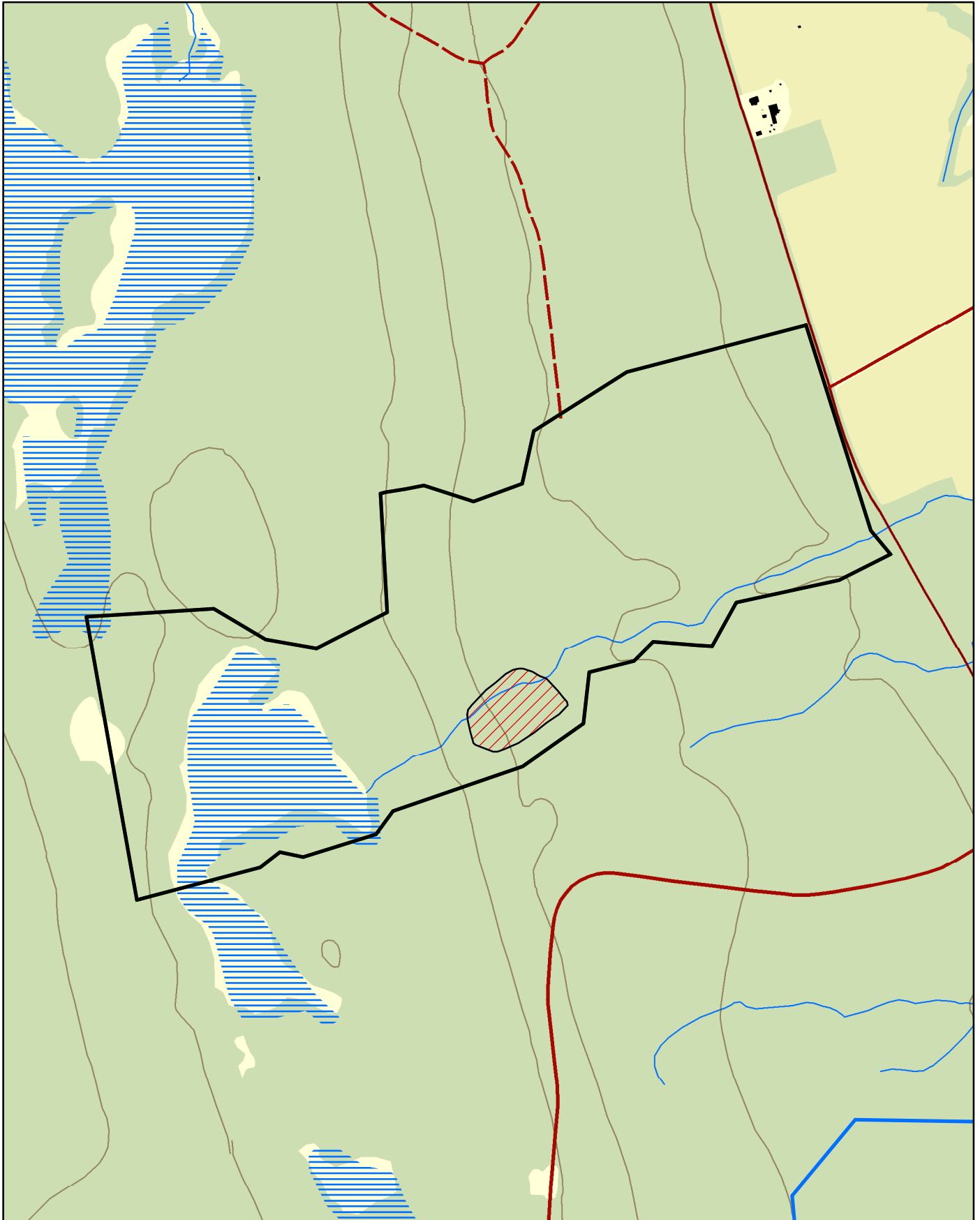
NVR ID 2001251

Bilaga 2



Naturreseptatet Åkerby

Äldre avgränsning

Skala 1:10 000

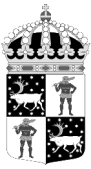


© Länsstyrelsen Norrbotten och © Lantmäteriet

-  Gräns för naturreseptatet
-  Äldre avgränsning

0 250 500 750 Meter



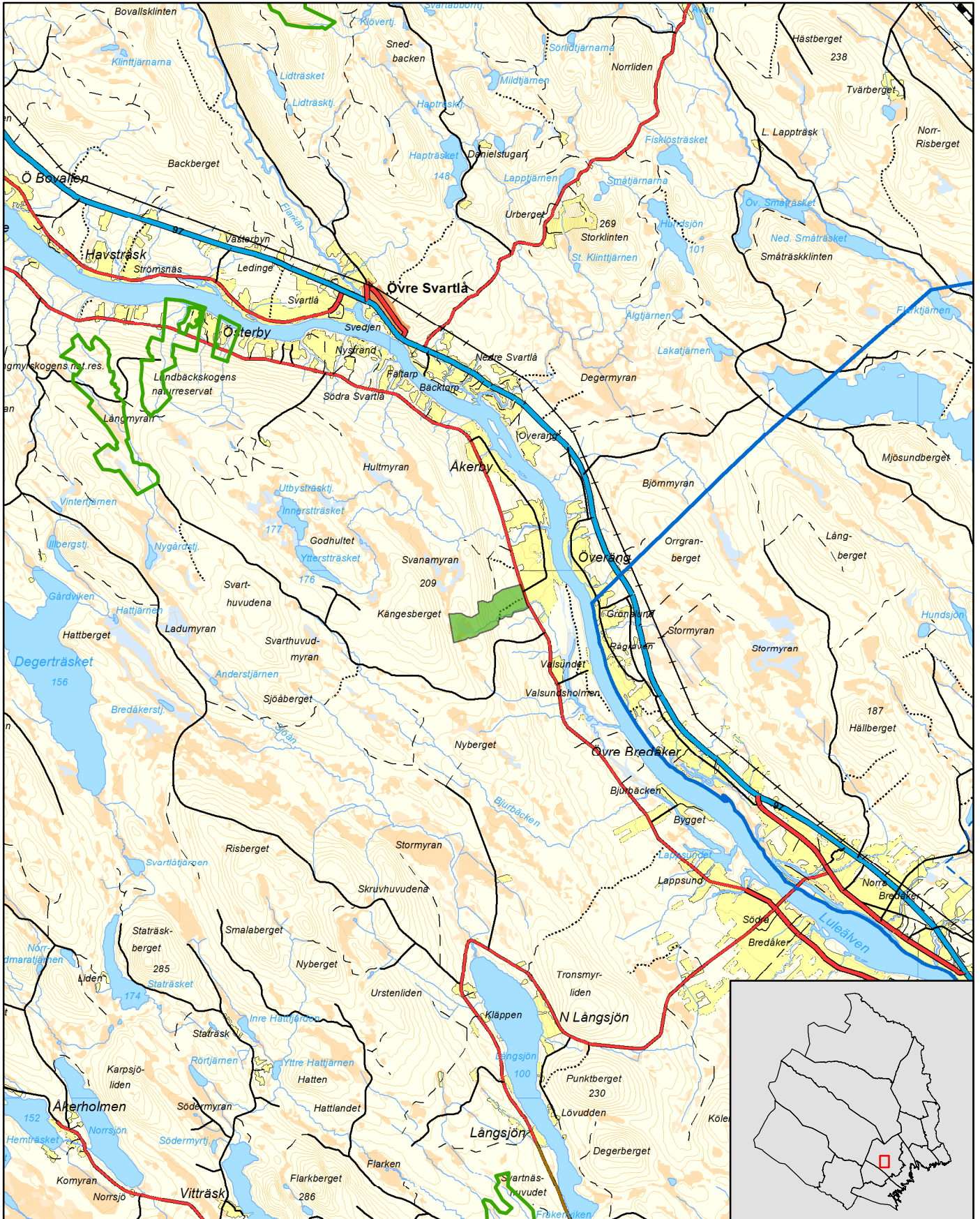


Naturreservatet Åkerby

Boden kommun

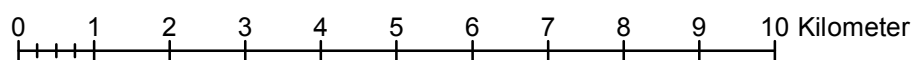
Skala 1:100 000

Länsstyrelsen
Norrbotten



© Länsstyrelsen Norrbotten och © Lantmäteriet

- Gräns för naturreservatet
- Övriga naturreservat





Länsstyrelsen
Norrbotten

511-15974-2017

NVR ID 2001251

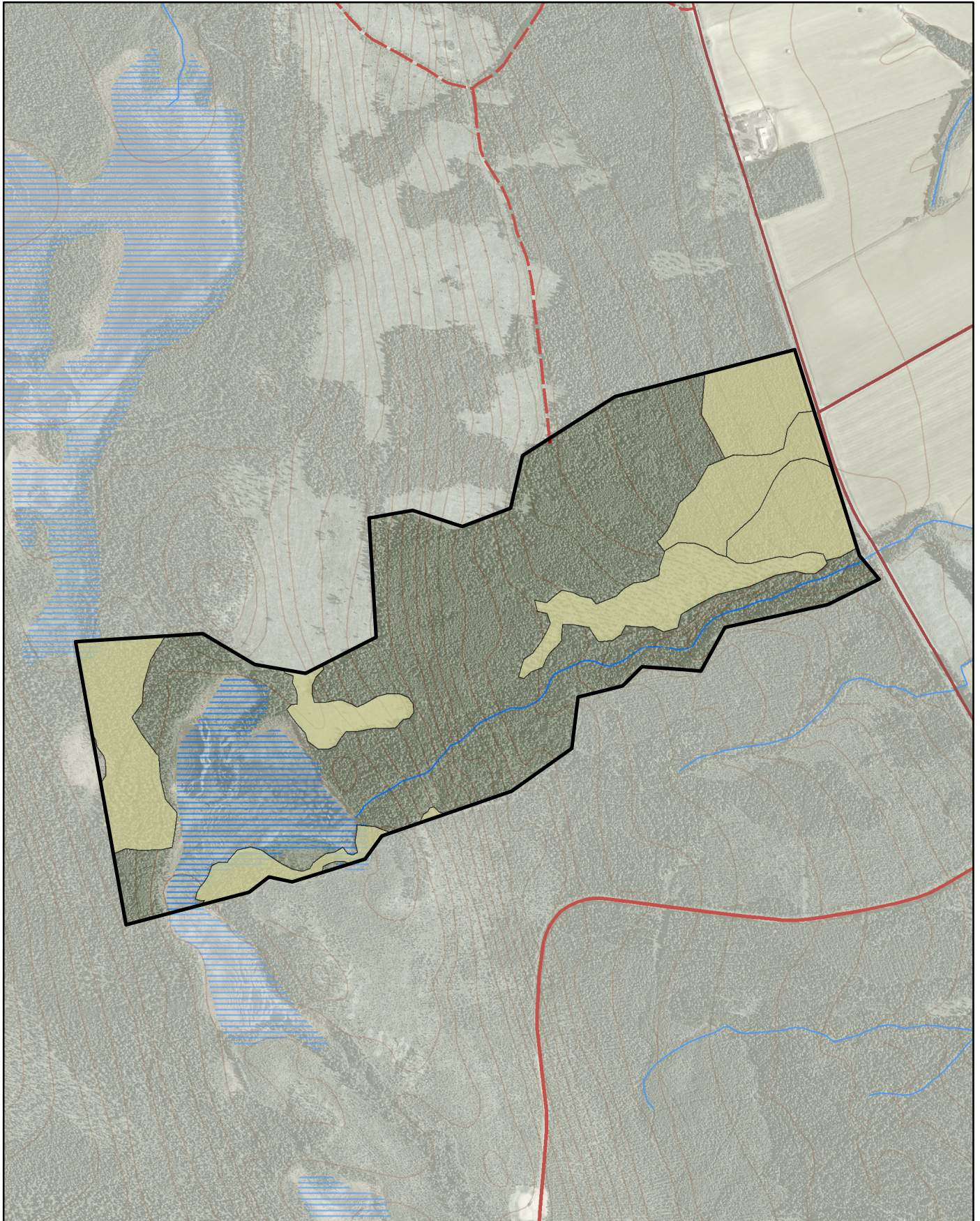
Bilaga 4

Naturreservatet Åkerby

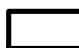
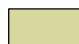
Precisering av föreskrift B4 och B5

Områden där naturvårdande skötsel kan komma att ske

Skala 1:10 000

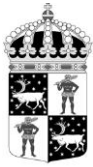


© Länsstyrelsen Norrbotten och © Lantmäteriet

-  Gräns för naturreservatet
-  Områden som avses i föreskrift B4 och B5

0 0,25 0,5 Kilometer





Länsstyrelsen
Norrbotten

Bilaga 5

HUR MAN ÖVERKLAGAR

Om Ni vill överklaga länsstyrelsens beslut ska Ni skriva till

Regeringen, Miljö- och energidepartementet. Ni ska skicka eller lämna in Ert överklagande till

Länsstyrelsen i Norrbottens län, 971 86 LULEÅ

För att Ert överklagande ska kunna prövas måste överklagandet ha kommit in till länsstyrelsen **inom tre veckor** från den dag Ni fick del av beslutet. Länsstyrelsen skickar därefter överklagandet till Regeringen, Miljö- och energidepartementet.

Ni ska i Ert överklagande ange

- * vilket beslut Ni överklagar (ärendets diarienummer och beslutsdag),
- * hur Ni vill att beslutet ska ändras och varför,
- * Ert namn, postadress och telefonnummer.

Ni ska underteckna Ert överklagande. Om Ni anlitar ombud kan istället ombudet underteckna överklagandet. I så fall ska fullmakt bifogas.

Om Ni behöver ytterligare upplysningar om hur man överklagar kan Ni vända Er till länsstyrelsen, telefon 010-225 50 00.