

Bildande av naturreservatet Snöberget i Luleå kommun **-Utvidgning och revidering**

Beslut

Med stöd av 7 kap 4 § miljöbalken (1998:808), MB, beslutar länsstyrelsen att det område som utmärkts på bifogad karta, Bilaga 1, ska utgöra naturreservatet Snöberget.

I enlighet med 3 § förordningen (1998:1252) om områdesskydd enligt miljöbalken m.m. fastställer länsstyrelsen bifogad skötselplan (Bilaga 6).

För att uppnå och tillgodose syftet med reservatet beslutar länsstyrelsen med stöd av 7 kap 5, 6 och 30 §§ MB samt 22 § förordningen om områdesskydd enligt miljöbalken m.m. att nedan angivna föreskrifter ska gälla i reservatet.

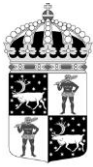
Länstyrelsen upphäver med stöd av 7 kap 7 § första stycket MB sitt beslut om bildande av naturreservatet Snöberget i Luleå kommun från den 5 juni 1998, dnr 231-1600-95, när detta beslut vunnit laga kraft.

Syfte

Syftet med reservatet är att bevara områdets värdefulla naturmiljö med dess opåverkade karaktär och biologiska mångfald. Skogar, våtmarker, sjöar, vattendrag och andra ingående ekosystem ska ges förutsättningar att utvecklas naturligt. Syftet är även att motverka fragmentering av området och att de delar av reservatet som idag har lägre naturvärden ska utvecklas i riktning mot ett naturligt tillstånd. Inom ramen för ovanstående är reservatets syfte också att ge möjlighet till naturupplevelser och friluftsliv.

Syftet ska nås genom att:

- Inget skogsbruk bedrivs i området.



- Exploateringar och annan verksamhet som kan skada naturmiljön i området förhindras.
- Områdets skogliga värdekärnor lämnas för fri utveckling. Det kan dock bli aktuellt att genomföra naturvårdsbränning i vissa värdekärnor.
- Utvecklingsmarker och arronderingsmarker återställs till naturskog.
- Vid behov återställa områdets naturliga hydrologi genom att till exempel lägga igen diken, åtgärda vandringshinder eller återställa vattendrag efter flottledsrensning.
- Främmande arter som bedöms utgöra ett hot mot ekosystemen i reservatet tas bort, i de fall det är möjligt.
- Naturliga störningar som till exempel stormfällningar tillåts ha ett naturligt förlopp. Bränder ska dock släckas.
- Fällning av träd undviks vid alla typer av åtgärder, förutom vid avveckling av främmande trädslag.
- Alla åtgärder i reservatet planeras så att körskador och annan påverkan på markskiktet undviks.
- Besökare informeras om reservatets naturvärden.
- Eventuella anordningar för friluftslivet anläggs på ett sätt som inte medför störningar eller skada för växt- eller djurlivet.

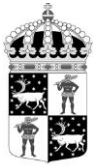
Skälen för länsstyrelsens beslut

Naturreservatet Snöberget har betydande geologiska och geomorfologiska naturvärden som ett av Norrbottens mest välutvecklade kalottberg. De biologiska naturvärdena är betydande inom reservatet som omfattar en mosaik av olika naturtyper. Stora delar av skogen är urskogsartad och många bestånd är rika på grova aspar och sälgar. Området är en av länets värdefullaste lokaler för hotade och sårbara skogsknutna arter. Snöberget utgör även ett populärt friluftsområde, inte minst för den fantastiska utsikten uppe från bergets topp. Området bör särskilt skyddas på grund av dess biologiska värden och betydelse för kännedomen om landets natur.

Områdets prioriterade bevarandevärden är även de miljöer och arter som är utpekade inom Natura 2000. De höga naturvärden som finns i området kräver ett omfattande och långsiktigt skydd för att bevaras och utvecklas.

Uppgifter om naturreservatet

Naturreservatets namn:	Snöberget
Kommun:	Luleå
Lägesbeskrivning:	ca 3 km SV om Niemisel
Area:	ca 624 ha
Fastigheter och ägare:	Kullen 2:2, Staten genom Naturvårdsverket Kullen 2:1 (del av), Staten genom Naturvårdsverket



Snipsträsk 1:1 (del av), Staten genom Naturvårdsverket

Natura 2000: SE0820095 Snöberget

SE0820431 Råneälven

Sameby: Gällivare skogssameby

Förvaltare: Länstyrelsen

Reservatsföreskrifter

A. Föreskrifter enligt 7 kap 5 § MB om inskränkningar i rätten att använda mark- och vattenområden inom reservatet.

Utöver vad som annars gäller enligt lag är det förbjudet att:

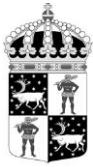
1. Bedriva skogsbruk, fälla eller på annat sätt skada levande träd och buskar. Skada eller flytta liggande eller stående döda träd och buskar.
2. På annat sätt än vad som anges under punkt 1 skada eller förändra mark eller vegetation på land eller i vatten, t ex genom att borra, spränga, anordna upplag, gräva, dikesrensa, schakta eller dumpa.
3. Uppföra eller utöka byggnad eller annan anläggning som till exempel mast eller vindkraftverk. Se dock punkt A 12 angående uppförande av älgtoorn.
4. Anlägga väg eller led.
5. Anlägga ledning i luft, mark eller vatten.
6. Bedriva vattenverksamhet, t ex genom vattenreglering, muddring, avledande av vatten eller anläggande av vandringshinder.
7. Plantera in växt-, djur-, eller svampart.
8. Släppa ut eller sprida avloppsvatten, gifter, biologiska eller kemiska bekämpningsmedel, vådliga ämnen, kalk, växtnäringsämnen eller andra främmande ämnen som kan skada naturen.
9. Framföra motordrivna fordon utanför befintliga vägar. Vägarnas sträckning framgår av Bilaga 1.
10. Sätta upp tavla, plakat, skylt, göra inskrift eller andra markeringar i naturen.

Vidare är det utan länsstyrelsens tillstånd förbjudet att:

11. Förändra befintlig byggnad eller anläggning.
12. Uppföra älgtoorn.

Undantag från reservatsföreskrifterna i punkt A:

1. Föreskrifterna ska inte utgöra hinder för förvaltaren att utföra de åtgärder för reservatets vård och skötsel som krävs för att tillgodose syftet med reservatet och som anges i föreskrifter med stöd av 7 kap. 6 § MB i detta beslut.
2. Ovanstående föreskrifter ska inte utgöra hinder för underhåll av befintliga vägar, exempelvis snöröjning, flytt av träd som fallit över vägarna eller andra åtgärder för



att bibehålla vägarnas nuvarande standard. Innan större underhållsåtgärder ska samråd ske med länsstyrelsen enligt 12 kap 6 § MB. Exempel på sådana åtgärder är byte av vägtrummor och rensning av vägdiken. Vägarnas sträckning framgår av Bilaga 1.

3. Ovanstående föreskrifter ska inte heller utgöra hinder för underhåll av befintliga byggnader eller andra anläggningar. Innan större underhållsåtgärder, exempelvis trädsäkring, ska samråd ske med länsstyrelsen enligt 12 kap 6 § MB.
4. Utan hinder av ovanstående föreskrifter får renskötsel utövas i enlighet med rennäringslagen (1971:437). Före anordnandet av fasta anläggningar ska samråd ske med länsstyrelsen enligt 12 kap 6 § MB, enligt vad som framgår av förordningen (1998:904) om anmälan för samråd.
5. Utan hinder av ovanstående föreskrifter är det tillåtet att transportera fälld älg eller björn med motordrivet fordon på fast mark. Särskild försiktighet ska iakttas för att undvika skador på mark, vegetation och vattenmiljöer.
6. Utan hinder av ovanstående föreskrifter är det tillåtet att transportera fälld älg eller björn med lättare (<400 kg) bandgående fordon på våtmark, eller med terrängskoter på väl tjälad och snötäckt mark. Särskild försiktighet ska iakttas för att undvika skador på mark, vegetation och vattenmiljöer.
7. Snöskoteråkning är tillåten längs skoterled som markerats enligt svensk standard.

B. Föreskrifter enligt 7 kap 6 § MB om skyldighet att tåla visst intrång

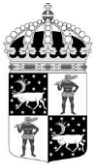
Ägare och innehavare av särskild rätt till fastigheterna förpliktas att tåla att följande åtgärder kan komma att genomföras för att tillgodose syftet med naturreservatet.

1. Utmärkning av reservatet.
2. Uppsättning och underhåll av informationsskyltar.
3. Naturvårdsbränning.
4. Utförande av återställningsåtgärder i skogsmark, exempelvis ringbarkning, stängsling och/eller röjning av ungskog.
5. Borttagande av främmande arter, exempelvis contortatall.
6. Utförande av återställningsåtgärder rörande vattenkvalitet, hydrologi och bottenmiljöer som exempelvis att åtgärda vandringshinder eller lägga igen diken.
7. Genomförande av undersökningar av flora och fauna samt av mark- och vattenförhållanden, inklusive uppföljning av bevarandemål.
8. Tillgängliggörande av reservatet för besökare genom anläggande och underhåll av vägar, parkeringsplatser, stigar, eldstäder, utsiktstorn och vindskydd.

C. Ordningsföreskrifter enligt 7 kap 30 § MB

Utöver vad som annars gäller är det för allmänheten förbjudet att:

1. Bryta kvistar, fälla eller på annat sätt skada levande eller döda träd och buskar.
2. Plocka eller skada vedsvampar, mossor eller lavar.
3. Skada vegetationen i övrigt genom att t ex gräva upp växter.



4. Fånga, skada eller döda ryggradsdjur. Ta ägg eller störa djurlivet genom att exempelvis klättra i boträd eller medvetet uppehålla sig i närheten av fågelbo, lya eller gryt.
5. Samla in ryggradslösa djur.
6. Förstöra eller skada berg, jord eller sten på land eller i vatten genom att t ex borra, hacka, spränga, rista, gräva eller måla.
7. Skräpa ner.
8. Anlägga en eldstad i form av en stenring. Det är inte heller tillåtet att göra upp en eld som är större än ca 0,5 meter i diameter. Vid eldning får endast löst liggande kvistar och grenar eller egen medhavd ved användas.
9. Framföra motordrivna fordon utanför befintlig väg. Vägarnas sträckning framgår av Bilaga 1.

Undantag från reservatsföreskrifterna i punkt C:

1. Föreskrifterna ska inte utgöra hinder för förvaltaren att utföra de åtgärder för reservatets vård och skötsel som krävs för att tillgodose syftet med reservatet och som anges i föreskrifter med stöd av 7 kap. 6 § MB i detta beslut.
2. Snöskoteråkning är tillåten längs skoterled som markerats enligt svensk standard.
3. I reservatet är det utan hinder av föreskriften C4 tillåtet att jaga och fiska i enlighet med gällande lagstiftning.
4. Bär- och matsvampplockning är tillåtet i området.

Redogörelse för ärendet

I samband med att Snöbergets naturreservat bildades 1998 var området föremål för en omfattande utredning rörande förekommande naturvärden samt bevarandet av dessa i ett större område kring berget. Slutresultatet blev en landskapsekologisk plan där staten löste in det område som blev Snöbergets naturreservat, medan markägaren SCA tog på sig att skydda ytterligare ett antal hänsynsområden på frivillig väg. Resultaten sammanställdes i rapporten ”Snöberget ett projekt med bilder som säger mer än tusen ord”.

Under senhösten 2003 stoppades flera planerade avverkningar i direkt anslutning till naturreservatet genom en aktion av Greenpeace. Organisationen förde fram att avverkningarna berörde skogsbestånd med höga naturvärden och begärde i en skrivelse att länsstyrelsen skulle stoppa avverkningarna och utvidga naturreservatet. Som stöd för sin begäran överlämnades även en naturvärdesinventering av Amalina Natur- och Miljökonsult som Greenpeace låtit genomföra i området. En gemensam exkursion med företrädare för Greenpeace, SCA, länsstyrelsen och Skogsstyrelsen genomfördes i december 2003. Vid exkursionen kunde det konstateras att de avverkningsplanerade områdena hade höga naturvärden och det beslutades att länsstyrelsen skulle genomföra en egen naturvärdesinventering i området under fältsäsongen 2004. Genom denna inventering kunde sedan områdets höga naturvärden bekräftas och styrkas, samtidigt som det intressanta området avgränsades. Efter samråd med markägaren SCA och Naturvårdsverket beslutades att naturreservatet skulle utvidgas. Ersättningsfrågorna löstes slutligt genom att staten köpte in de två områdena från SCA under 2012.

Datum
2018-03-07

Diarienummer
511-13100-2017

NVR ID
2001038

Vid beslutstillfället var Lantmäteriets fastighetsförrättning inte klar. När förrättningen har slutförts kommer reservatet att utgöra en egen fastighet.

Gällivare sameby har förelagts att yttra sig över förslaget. Gällivare sameby har tagit del av beslutet men valt att inte yttra sig.

Beslutet har föregåtts av samråd med Naturvårdsverket och Havs- och vattenmyndigheten som båda tillstyrker förslaget. Beslutet har även föregåtts av samråd med Luleå kommun som anser att förslaget är väl genomarbetat och bedömer att det kommer att uppfylla syftet att skydda de naturvärden som finns i området.

Ärendet har även remitterats till Skogsstyrelsen, Sveriges geologiska undersökning samt Försvarsmakten. Skogsstyrelsen meddelar att de inte har några synpunkter, Försvarsmakten har inget att erinra och Sveriges geologiska undersökning avstår från att yttra sig.

Länstyrelsens bedömning och motivering

Området utgör ett från naturvårdssynpunkt mycket värdefullt område med en mosaik av naturtyper och till stora delar urskogsartad skog som hyser en stor mångfald av växter och djur. Området är av stor betydelse för hotade och sårbara skogsknutna arter. Skogsavverkning eller annan exploatering skulle innebära att områdets naturvärden förstörs. Med anledning av detta har frågan om utvidgning av naturreservat aktualiserats.

Detta beslut omfattar hela det ursprungliga naturreservatet Snöberget. Utvidgningen tillför ytterligare skogsområden med mycket höga naturvärden, vilket ökar förutsättningarna för att uppnå syftet med reservatet. Länstyrelsen anser därför att kraven på att synnerliga skäl ska finnas för upphävande enligt 7 kap 7 § första stycket MB är uppfyllda.

Beslutet följer gällande riktlinjer för prioritering av naturreservatsskydd och Sveriges internationella åtaganden om skydd av den biologiska mångfalden, samt Sveriges miljökvalitetsmål. Beslutet ger därmed ett värdefullt bidrag till uppfyllandet av flera miljökvalitetsmål, bland annat *Levande skogar*, *Myllrande våtmarker*, *Begränsad klimatpåverkan*, *Levande sjöar och vattendrag* samt *Ett rikt växt- och djurliv*.

Länstyrelsen bedömer att ett naturreservat i det aktuella området är förenligt med kommunens översiktsplan och med hushållningsbestämmelserna i 3 och 4 kap. MB.

I enlighet med 7 kap 25 § MB ska det finnas en rimlig balans mellan de värden som ska skyddas och de inskränkningar som beslutet innebär för den enskildes markanvändning. Därför ska det alltid göras en intresseprövning mellan allmänna och enskilda intressen. Länstyrelsen bedömer att den avgränsning av naturreservatet och de inskränkningar som har gjorts är nödvändiga för att bevara de höga naturvärdena i området, samt att de inte går längre än vad som behövs för att tillgodose reservatets syfte. Berörd markägare



(SCA) har ersatts för det intrång i pågående markanvändning som reservatsbeslutet innebär genom att staten köpt in aktuellt område.

Enligt förordningen (2007:1244) om konsekvensutredning vid regelgivning ska en myndighet innan beslut om föreskrifter så tidigt som möjligt utreda föreskrifternas kostnadsmässiga och övriga konsekvenser. Enligt samma förordning får myndigheten göra ett undantag från regeln om den bedömer att det saknas skäl att genomföra en konsekvensutredning. De föreslagna ordningsföreskrifterna tydliggör allemansrätten men begränsar den inte. Länstyrelsen bedömer att föreskrifterna behövs för att tillgodose syftet med naturreservatet. Konsekvenserna av föreskrifterna bedöms vara så små att en särskild konsekvensutredning enligt nämnd förordning inte behöver upprättas.

Sedan år 1998, då reservatsbeslutet för den äldre avgränsningen av området fattades, har länstyrelsen gjort en del generella justeringar och förtydliganden av föreskrifterna för naturreservat. Förändringarna är anpassningar till rådande lagstiftning och till länstyrelsens riktlinjer för hur reservatsbeslut bör utformas. Ändringarna har gjorts för att öka skyddet av områdets naturvärden, men gör även att prövning, tillsyn och förvaltning av området underlättas. I bilaga 4 beskrivs de olika förändringarna. Av samma anledningar har även syftet med reservatet uppdaterats.

Beskrivning av området

Area:	ca 624 ha
Naturtyper:	Skogsmark ca 561 ha, varav produktiv skog ca 471 ha Våtmark ca 48 ha Sjöar och vattendrag ca 8 ha Övrig mark ca 7 ha

Snöbergets naturreservat ligger i Råneälvens dalgång, ca 3 km söder om Niemisel. Berget är ett kalottberg med en stor kalott som är klädd med urskogsartad skog och som med sina 241,7 m ö h är ett av de högsta bergen i Råneå älvdal. Själva toppen utgörs av morän som inte påverkats av havsvågornas svallande. Kalt berg och stora välutbildade klapperstensfält omger toppen och nedanför finns hårt till måttligt svallad morän. I svackor i de lägre delarna har det bildats torv. Reservatet är mycket artrikt med allt ifrån gammelskogsarter till rika förekomster av arter som är knutna till lövsuccessioner som till exempel gelélavar. Snöbergsområdet nyttjas flitigt för rekreation och friluftsliv. En stig leder upp till toppen och vid gynnsamma väderförhållanden har besökaren en utsikt som sträcker sig flera mil ut över skogslandskapet.

Reservatet omfattar en mängd olika naturtyper. Kalotten kläs av urskogsartad grandominerad skog och på de omgivande hållmarkerna står spridda tallar, vissa flera hundra år gamla. Skogen i de lägre delarna av sluttningen är delvis påverkad av skogsbruk men hyser trots detta mycket höga naturvärden. Utmärkande för Snöbergsreservatet är nämligen det rika inslaget av lövträd, framför allt asp, i många bestånd. Lövrikedomen förklaras delvis av kraftiga bränder i området för ca 170 år



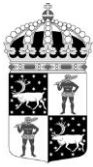
sedan. Blandskog med rik förekomst av grova aspar finns i den västra bergsslutningen liksom i flera av bestånden i den mosaik av myr- och fastmark som utgör reservatets södra del. Snöbergets östsluttning ned mot Snöbergstjärnen är beväxt med granskog. Tjärnen som omges av myrmarker gränsar i öster mot Lillberget. Gammal, tjäderbetad hållmarkstallskog växer på Lillbergets topp och på bergets västsluttning står naturskog av tall. I sluttningens nedre delar ökar inslaget av gran, asp och sälg.

Snöbergsreservatet har stor förekomst av rödlistade arter, både sådana som är knutna till bestånd med mycket lång kontinuitet och sådana som förekommer i brandpräglade asp- och sälgrika skogar. Bland annat förekommer långskägg (*Usnea longissima*) i gammal granskog i området. Arten har bara påträffats på ett fåtal platser i länet och förekommer främst i mycket gamla och orörda skogar. I de delar av reservatet som är rika på granlångor finns en mängd hotade vedsvampar, varav den sällsynta blacktickan (*Junghuhnia collabens*) hör till de mer uppmärksammade fynden. Många sällsynta trädlevande arter som är knutna till asp och sälg förekommer i reservatet. Här finns bl a en stor förekomst av gelélavar (*Collema* sp.) och på riktigt gamla, grovbarkiga aspar kan man även finna den sällsynta lilla svarta kärnsvampen *Caliciopsis calicioides*. På sälgar kan man finna den väldoftande dofttickan (*Haploporus odorus*), ofta tillsammans med lunglav (*Lobaria pulmonaria*).

Utökningen österut domineras av västra sluttningen av berget Knipkölen där skogen utgörs av högproduktiva bestånd med höga naturvärden. I området finns även en naturlig skogsbäck samt en produktiv gransumpskog. Skogen på västsluttningen utgörs till stor del av en bränna från 1850-talet och består av lövrika barrblandskogar där död ved i form av lågor, högstubbar och torrakor förekommer allmänt. Marken är blockig och mot norra gränsen finns flera mindre klapperstensfält. Marktypen domineras av frisk ristyp med inslag av lågört i drågen. Fläckvis förekommer rikligt av främst asplågor, där den sällsynta svampen asptagging (*Radulodon eriksonii*) hittades på flera exemplar. Överståndare med enkla brandljud förekommer allmänt i stora delar av sluttningen tillsammans med enstaka ännu äldre tallöverståndare med dubbla brandljud. Inslaget av grov asp, björk och sälg är stort i stora delar av sluttningen.

Även utökningen västerut utgörs av en bränna från mitten av 1800-talet och det är inte osannolikt att det är samma brand som gått fram i bägge delområdena. Skogen har karaktär av naturlig brandsuccession, även om den påverkats av att en del brandskadad skog och överståndare avverkats i anslutning till branden. Brandstubbar förekommer i hela området och överståndare med brandljud uppträder också spritt i området. Skogen domineras av högproduktiv granskog med stort inslag av löv, främst asp, sälg och vårtbjörk. Lövträden förekommer delvis i grova dimensioner och beståndet är fläckvis mycket tätt med underväxande gran och löv.

Ett litet område med lägre naturvärden längs reservatsgränsen i sydväst har hägnats för att gynna uppkomsten av lövträd, främst asp.



Länsstyrelsen
Norrbotten

BESLUT

9 (9)

Datum
2018-03-07

Diarienummer
511-13100-2017

NVR ID
2001038

Hur man överklagar

Detta beslut kan överklagas hos regeringen (Miljö- och energidepartementet) enligt Bilaga 5.

Beslutets ikraftträdande

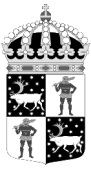
Beslutet gäller från den dag det vunnit laga kraft, utom vad gäller föreskrifter med stöd av 7 kap. 30 § miljöbalken, vilka gäller omedelbart.

De som deltagit i länsstyrelsens beslut

I detta ärende har beslut tagits av vikarierande landshövding Johan Antti efter föredragning av naturskyddshandläggare Alexandra Lindmark. I den slutliga handläggningen av ärendet deltog även chefen för naturskyddsenheten Per-Anders Jonsson samt jurist Simon Bergdahl.

Bilagor:

1. Karta över reservatet
2. Karta över äldre avgränsning
3. Översiktskarta
4. Förändringar i föreskrifter
5. Hur man överklagar
6. Skötselplan

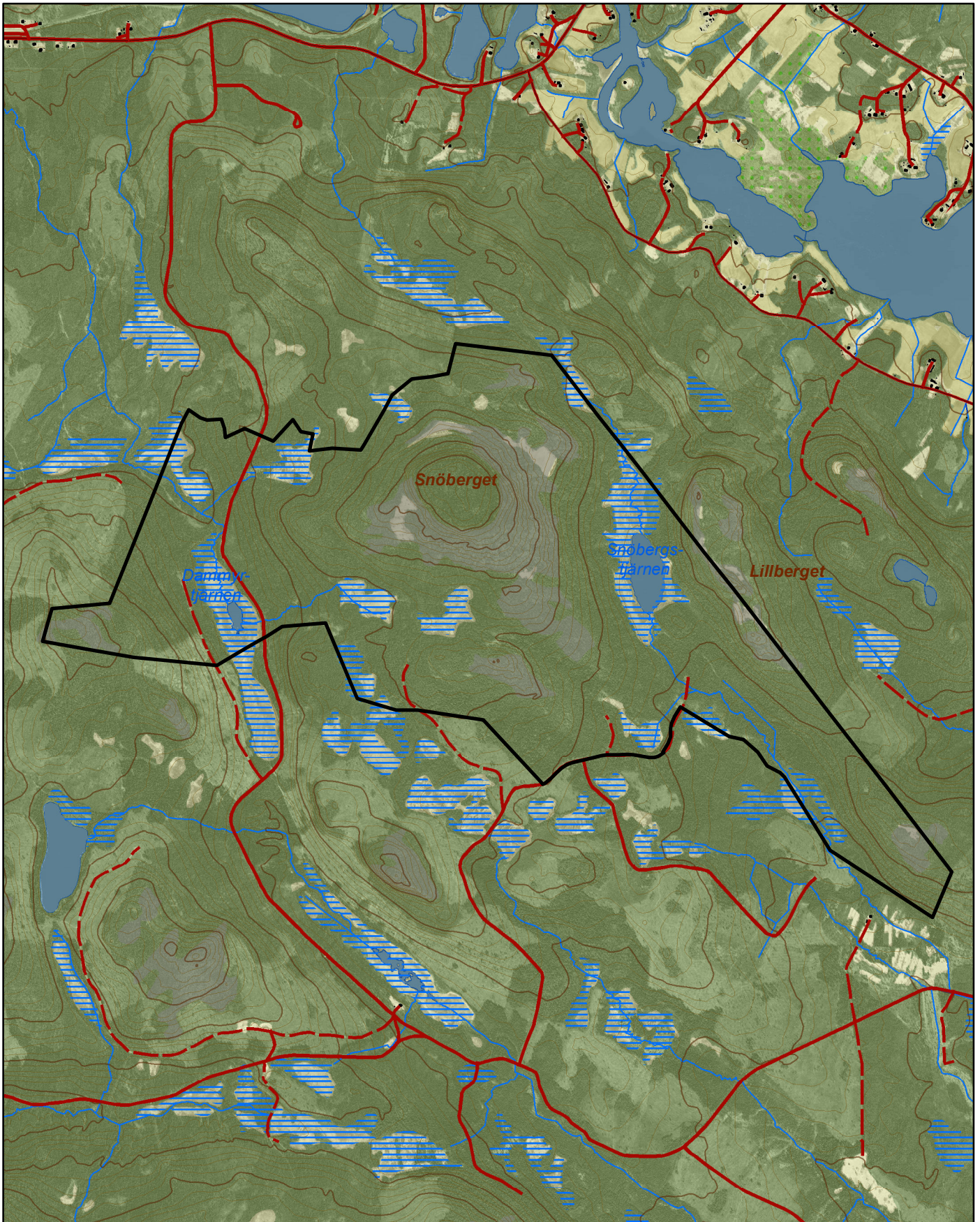


Naturreseptatet Snöberget


Area ca 624 ha

Skala 1:30 000

Länsstyrelsen
Norrbotten

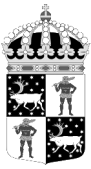


© Länsstyrelsen Norrbotten och © Lantmäteriet

 Gräns för naturreseptatet

0 500 1 000 1 500 2 000 Meter



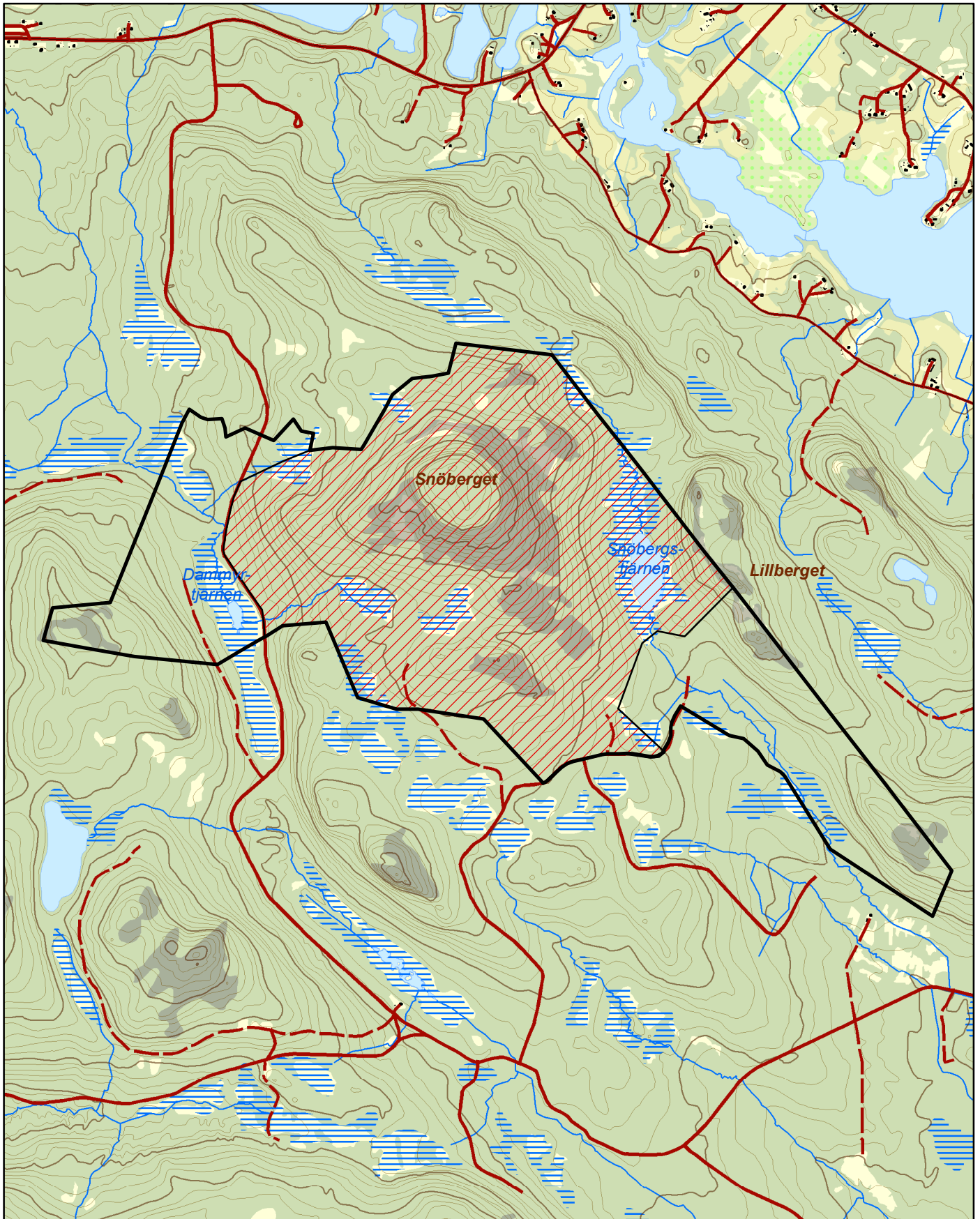


Länsstyrelsen
Norrbotten


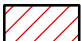
Naturreseptatet Snöberget

Äldre avgränsning

Skala 1:30 000

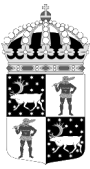


© Länsstyrelsen Norrbotten och © Lantmäteriet

-  Gräns för naturreseptatet
-  Äldre avgränsning

0 500 1 000 1 500 2 000 Meter



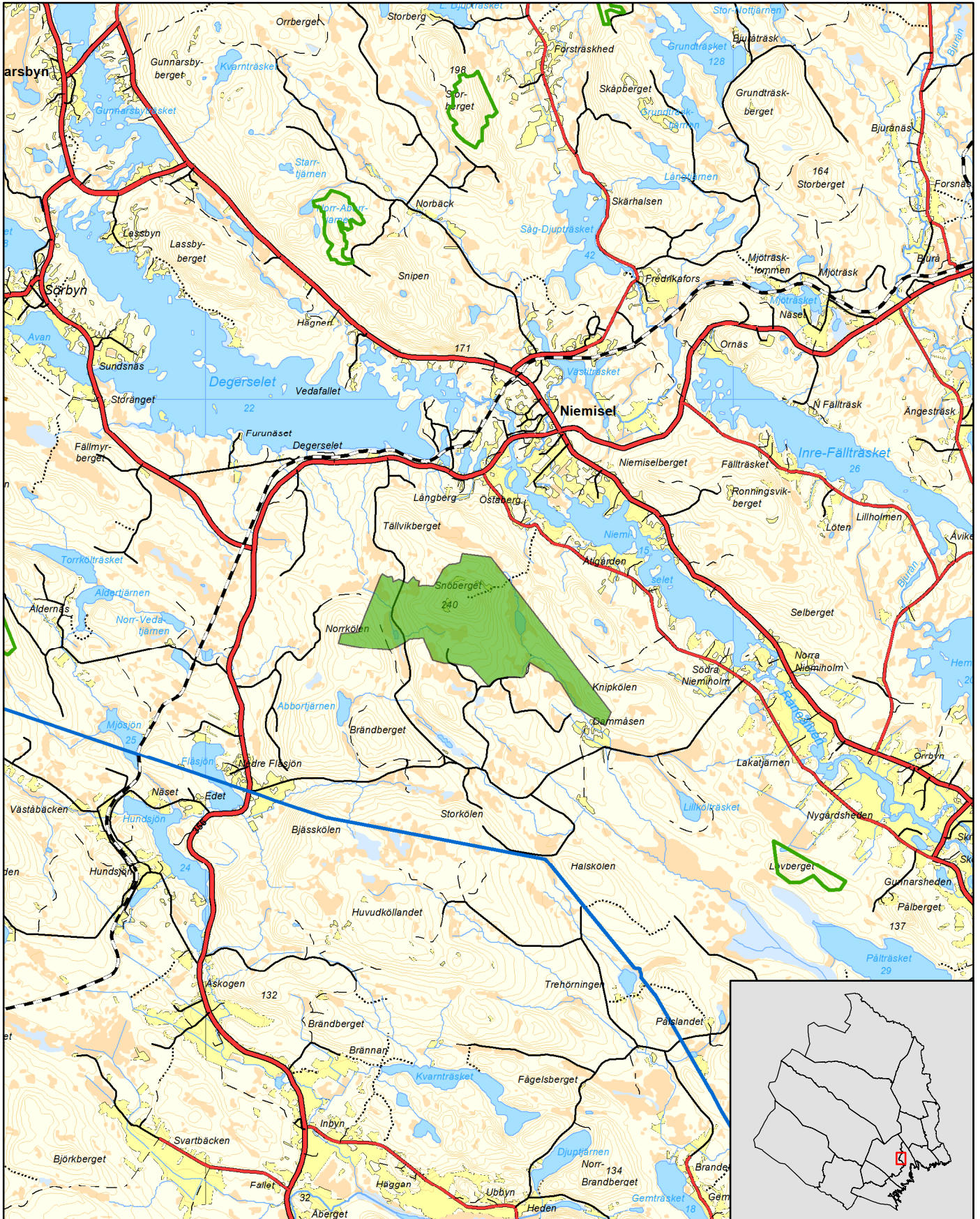


Naturreservatet Snöberget

Luleå kommun

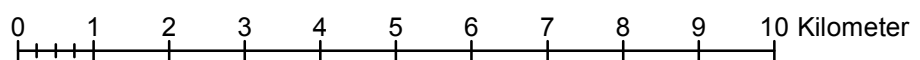
Skala 1:100 000

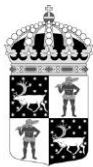
Länsstyrelsen
Norrbotten



© Länsstyrelsen Norrbotten och © Lantmäteriet

- Gräns för naturreservatet
- Övriga naturreservat





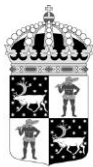
Förändringar i föreskrifter

Förändringar i föreskrifter som skett sedan beslutet om bildande av naturreservatet Snöberget fattades 1998. Sedan dess har länsstyrelsen gjort en del generella justeringar och förtydliganden av föreskrifterna för naturreservat. Förändringarna är anpassningar till rådande lagstiftning och till länsstyrelsens riktlinjer för hur reservatsbeslut bör utformas. Ändringarna har gjorts för att öka skyddet av områdets naturvärden, men gör även att prövning, tillsyn och förvaltning av området underlättas. Av samma anledningar har även syftet med naturreservatet uppdaterats.

Förändringar som rör innehavare av särskild rätt (7 kap. 5 § MB). Förändringar visas *kursivt*.

Skärpningar och tydliggöranden

- Förbuden mot att avverka eller utföra annan skogsbruksåtgärd samt att ta bort eller upparbeta stående eller liggande döda träd har ändrats till förbud att: *Bedriva skogsbruk, fälla eller på annat sätt skada levande träd och buskar. Skada eller flytta liggande eller stående döda träd och buskar.*
- Punkterna om aktiviteter som är förbjudna, så som att anordna upplag och borra, har förtydligats med att det gäller förbud om att utföra aktiviteter som kan skada eller förändra mark eller vegetation *på land eller i vatten*. De aktiviteter som anges är endast exempel. *Dumpa* har lagts till som exempel på detta.
- Förbudet mot att uppföra eller ändra byggnad eller anläggning har förtydligats till förbud att *uppföra eller utöka byggnad eller annan anläggning som till exempel mast eller vindkraftverk. Att förändra befintlig byggnad eller anläggning* kan man numera söka tillstånd för. Tillståndsplikt gäller även för att *uppföra älgstorn*.
- Förbudet att anlägga väg eller ledning har förtydligats/förenklats i två förbudspunkter: *Anlägga väg eller led* samt *anlägga ledning i luft, mark eller vatten*.
- Förbudet mot att *bedriva vattenverksamhet, t ex genom vattenreglering, muddring, avledande av vatten eller anläggande av vandringshinder* har tillkommit.
- Förbudet att plantera in för trakten främmande växt- eller djurart har ersatts med: *Plantera in växt- djur- eller svampart.*
- Förbud att använda kemiska bekämpningsmedel, gödsla eller kalka har förtydligats och utökats: *Släppa ut eller sprida avloppsvatten, gifter, biologiska eller kemiska bekämpningsmedel, vådliga ämnen, kalk, växtnäringssämnen eller andra främmande ämnen som kan skada naturen.*
- Förbud att *framföra motordrivna fordon utanför befintliga vägar* har tillkommit.
- Förbudet att sätta upp tavla, plakat eller skylt har utökats med *göra inskrift eller andra markeringar i naturen.*
- Samtliga undantag från reservatsföreskrifterna i punkt A har tillkommit förutom undantaget om att föreskrifterna inte skall utgöra hinder för underhåll eller de



åtgärder som behövs för reservatets vård och skötsel som ersatts med:
Föreskrifterna ska inte utgöra hinder för förvaltaren att utföra de åtgärder för reservatets vård och skötsel som krävs för att tillgodose syftet med reservatet och som anges i föreskrifter med stöd av 7 kap. 6 § MB i detta beslut samt undantaget om renskötsel där ett förtydligande skett: Före anordnandet av fasta anläggningar ska samråd ske med länsstyrelsen enligt 12 kap 6 § MB, enligt vad som framgår av förordningen (1998:904) om anmälan för samråd.

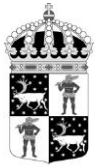
- *Undantaget ovanstående föreskrifter ska inte utgöra hinder för underhåll av befintlig väg, exempelvis snöröjning, flytt av träd som fallit över vägen eller andra åtgärder för att bibehålla vägens nuvarande standard. Innan större underhållsåtgärder ska samråd ske med länsstyrelsen enligt 12 kap 6 § MB. Exempel på sådana åtgärder är byte av vägtrummor och rensning av vägdiken. Vägens sträckning framgår av Bilaga 1 har tillkommit.*
- *Undantaget ovanstående föreskrifter ska inte heller utgöra hinder för underhåll av befintliga byggnader eller andra anläggningar. Innan större underhållsåtgärder ska samråd ske med länsstyrelsen enligt 12 kap 6 § MB har tillkommit.*
- *Undantaget Snöskoteråkning är tillåten längs skoterled som markerats enligt svensk standard har tillkommit.*
- *Undantaget som tillåter uttransport av fälld älg eller björn med motordrivna fordon på fast mark. Särskild försiktighet ska iakttas för att undvika skador på mark, vegetation och vattenmiljöer har tillkommit.*
- *Ytterligare undantag som tillkommit avseende motordrivna fordon är: Utan hinder av ovanstående föreskrifter är det tillåtet att transportera fälld älg eller björn med lättare (<400 kg) bandgående fordon på våtmark, eller med terrängskoter på väl tjälad och snötäckt mark. Särskild försiktighet ska iakttas för att undvika skador på mark, vegetation och vattenmiljöer.*

**Förändringar som rör skyldighet att tåla visst intrång enligt 7 kap. 6 § MB.
Förändringar visas kursivt.**

Skärpningar och tydliggöranden

Föreskrifterna har förtydligats med ytterligare ett antal åtgärder som kan komma att genomföras för att tillgodose syftet med reservatet. De två föreskrifter som ägare och innehavare av särskild rätt förpliktas tåla, reservatets vård och skötsel samt besökande allmänhet, har tagits bort och följande har tillkommit:

- *Utmärkning av reservatet.*
- *Uppsättning och underhåll av informationsskylt.*
- *Naturvårdsbränning.*
- *Utförande av återställningsåtgärder i skogsmark, exempelvis ringbarkning, stängsling och/eller röjning av ungskog.*
- *Borttagande av främmande arter, exempelvis contortatall.*
- *Utförande av återställningsåtgärder rörande vattenkvalitet, hydrologi och bottenmiljöer som exempelvis att åtgärda vandringshinder eller lägga igen diken.*



- *Genomförande av undersökningar av flora och fauna samt av mark- och vattenförhållanden, inklusive uppföljning av bevarandemål.*
- *Tillgängliggörande av reservatet för besökare genom anläggande och underhåll av vägar, parkeringsplatser, stigar, eldstäder, utsiktstorn och vindskydd.*

Ovanstående tillägg under 7 kap. 6 § är enligt länsstyrelsen nödvändiga för att långsiktigt uppfylla syftet med naturreservatet.

Förändringar som rör allmänheten (7 kap. 30 § MB). Förändringar visas kursivt.

Skärpningar och tydliggöranden

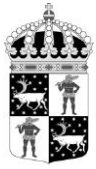
Förbud råder mot att:

- Förbudet att skada mark eller vegetation, inklusive döda stående eller liggande träd och förbudet om att störa djurlivet har förtydligats med följande förbud:
 - *Bryta kvistar, fälla eller på annat sätt skada levande eller döda träd och buskar.*
 - *Plocka eller skada vedsvampar, mossor eller lavar.*
 - *Skada vegetationen i övrigt genom att t ex gräva upp växter.*
 - *Fånga, skada eller döda ryggradsdjur. Ta ägg eller störa djurlivet genom att exempelvis klättra i boträd eller medvetet uppehålla sig i närheten av fågelbo, lya eller gryt.*
 - *Samla in ryggradslösa djur.*
 - *Förstöra eller skada berg, jord eller sten på land eller i vatten genom att t ex borra, hacka, spränga, rista, gräva eller måla.*
- Förbudet *skräpa ner* har tillkommit.
- Förbudet att elda direkt på klipphällar har ersatts med *Anlägga en eldstad i form av en stenring. Det är inte heller tillåtet att göra upp en eld som är större än ca 0,5 meter i diameter. Vid eldning får endast löst liggande kvistar och grenar eller egen medhavd ved användas.*
- Förbud att *framföra motordrivna fordon utanför befintlig väg* har tillkommit.
- Följande undantag har tillkommit:
 - *Snöskoteråkning är tillåten längs skoterled som markerats enligt svensk standard.*
 - *I reservatet är det utan hinder av föreskriften C4 tillåtet att jaga och fiska i enlighet med gällande lagstiftning.*
 - *Bär- och matsvampplockning är tillåtet i området.*

Ovanstående tillägg är föreskrifter som länsstyrelsen anser är nödvändiga för att bevara reservatets naturvärden.

Lättnader

- *Föreskrifterna ska inte utgöra hinder för förvaltaren att utföra de åtgärder för reservatets vård och skötsel som krävs för att tillgodose syftet med reservatet och som anges i föreskrifter med stöd av 7 kap. 6 § MB i detta beslut.*



Länsstyrelsen
Norrbotten

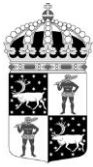
Datum
2018-03-07

Bilaga 4 4 (4)

Diarienummer
511-13100-2017

NVR ID
2001038

Ovanstående tillägg ger en tydligare styrning av områdets förvaltning så att den sker i enlighet med reservatets syfte.



Länsstyrelsen
Norrbotten

Bilaga 5

HUR MAN ÖVERKLAGAR

Om Ni vill överklaga länsstyrelsens beslut ska Ni skriva till

Regeringen, Miljö- och energidepartementet. Ni ska skicka eller lämna in Ert överklagande till

Länsstyrelsen i Norrbottens län, 971 86 LULEÅ

För att Ert överklagande ska kunna prövas måste överklagandet ha kommit in till länsstyrelsen **inom tre veckor** från den dag Ni fick del av beslutet. Länsstyrelsen skickar därefter överklagandet till Regeringen, Miljö- och energidepartementet.

Ni ska i Ert överklagande ange

- * vilket beslut Ni överklagar (ärendets diarienummer och beslutsdag),
- * hur Ni vill att beslutet ska ändras och varför,
- * Ert namn, postadress och telefonnummer.

Ni ska underteckna Ert överklagande. Om Ni anlitar ombud kan istället ombudet underteckna överklagandet. I så fall ska fullmakt bifogas.

Om Ni behöver ytterligare upplysningar om hur man överklagar kan Ni vända Er till länsstyrelsen, telefon 010-225 50 00.