



Enheten för naturvård



## Mossbottnarna SE0110378

Bevarandeplan för Natura 2000-område  
(enligt 17§ förordningen (1998:1252) om områdesskydd)



### Inledning

Bevarandeplanen är det dokument som beskriver vilka mål som ska uppnås i bevarandet av ett Natura 2000-område och som anger vilka bevarandeåtgärder som planeras. I bevarandeplanen beskrivs vilka förutsättningar som krävs för att de utpekade arterna och livsmiljöerna ska upprätthålla s.k. gynnsam bevarandestatus. Det har betydelse för tillämpningen av regelverket om Natura 2000-områden.

**BEVARANDEPLAN**Datum  
2015-12-17Beteckning  
511-30210-2012

<b>Namn</b>	Mossbottnarna	<b>Areal</b>	4,6 ha
<b>Natura 2000-kod</b>	SE 0110378		
<b>Kommun</b>	Norrtälje		
<b>Fastställd av Länsstyrelsen</b>	2015-12-17		
<b>Områdestyp och status</b>	SAC-område enligt art- och habitatdirektivet		
<b>Ägarförhållanden</b>	Enskilt		

**Ingående livsmiljöer enligt art- och habitatdirektivet**

Tabell 1. Livsmiljöer.

Livsmiljökod	Livsmiljöns namn	Areal (ha)	Andel (%)
Ingen naturtyp finns rapporterad från området.			

**Ingående arter enligt art-och habitat**

Denna art finns upptagen i bilaga 2 till EU:s art- och habitatdirektiv och skyddas därmed av Natura 2000-reglerna.

Tabell 2. Arter.

Artens kod	Svenskt namn	Vetenskapligt namn
1052	Asknätfjäril*	<i>Euphydryas maturna</i>

\* = Starkt hotad art (EN) enligt den nationella rödlistan.

**Bevarandesyfte för Mossbottnarna**

Bevarandesyftet och beskrivningen av arten nedan utgör den beskrivning som ska upprättas i enlighet med 17 § förordningen om områdesskydd m.m. (FOM). Tillsammans med bevarandemål och bevarandeåtgärder i denna plan utgör de underlag som visar hur myndigheterna behöver arbeta för att motsvara kraven i 16 § FOM.

Det övergripande syftet med Natura 2000-området Mossbottnarna är att bidra till att upprätthålla en gynnsam bevarandestatus för asknätfjäril.

I Sverige finns Asknätfjärilen endast kvar i två populationer varav en i norra Norrtälje. Asknätfjärilen i länet lever i plantskogar och försvinner när skogen börjar komma upp och skugga. Delpopulationerna flyttar alltså omkring i landskapet och finns på varje enskild lokal endast under ett par årtionden. Natura 2000-områdena är tänkta att skötas för att kontinuerligt upprätthålla förhållanden påminnande om plantskog. Tanken är att de därifrån ska kunna sprida sig till nya

**BEVARANDEPLAN**

Datum  
2015-12-17

Beteckning  
511-30210-2012

lämpliga hyggen vartefter de uppstår i landskapet. Mossbottnarna är den rikaste lokalen för asknätfjäril i den södra delen av länets population.

Prioritering av skötselåtgärder framgår av tabell 3.

## Bevarandemål för Mossbottnarna

Att bidra till gynnsam bevarandestatus för den i området utpekade arten uttrycks i detta område i följande mål.

### Asknätfjäril (1052)

- Asknätfjärilens långsiktiga populationsutveckling i Mossbottnarna ska vara stabil eller ökande.
- Området skall kontinuerligt motsvara en tidig hyggesfas.
- Det ska finnas kontinuerlig förekomst av ask- och olvonbuskar i soliga, vindskyddade lägen.
- Det ska finnas växter för fjärilens behov av föda i andra livsstadier, t ex kirskål och skogstry.
- Områden med konstant markfuktighet ska finnas.
- Förekomst av äldre askar som frökällor i skogsbrynet i norr.
- En gynnsamt placerad värdväxt för äggläggning ska kunna ha sol minst sex timmar en solig dag.
- Det ska finnas ett förnaskikt med relativt långsam nedbrytning utan riklig molluskförekomst och gärna med vitmossor i direkt anslutning till larvernans viloplatser för larver med flerårig livscykel och sommardiapaus (inaktiv period).
- Trafiken på skogsbilvägar är begränsad så långt möjligt under fjärilarnas flygsäsong så att inte fjärilar som vistas på den öppna körvägen blir överkörda.

## Beskrivning av området

Mossbottnarna ligger i Norrtälje kommun, 7,5 km norr om Edsbro och 4,5 km väster om Skebobruk. Omgivningarna består av ett förhållandevis platt skogslandskap. Strax norr- och öster om Naturaområdet ligger sjöarna Hansjön, Djupsjön och Kärven. Själva lokalen på 4,6 hektar är en del av en större ungskog som fortsätter söder om området. Ett mindre skogsparti i anslutning till den södra gränsen har dock lämnats vid avverkningen. Inom Natura 2000-området har planterad gran tagits bort. Området domineras av björksly. Här finns också rikt inslag av små askar och visst inslag av olvon. Norrut gränsar lokalen mot blandskog. Jordarten består främst av kalkrik sandig morän, men här finns även mindre partier med dikad torv samt små bergknallar. Genom den västra delen av området går en skogsbilväg.

**BEVARANDEPLAN**Datum  
2015-12-17Beteckning  
511-30210-2012**Beskrivning av arter/livsmiljöer****Asknätfjäril (1052)**

Den starkt hotade asknätfjärilen kräver fuktiga öppna gläntor och hyggen där larvernas värdväxter ask och olvon växer på måttligt kalkrik, näringsfattig mark. Det har även noterats att larverna tidigt på våren är beroende av skogstry (*Lonicera xylosteum*) som föda innan asken slår ut. Asknätfjärilen är beroende av att dess förekomstytor hålls öppna så att solen kommer åt att värma larverna - de kräver en temperatur på upp emot 35 grader för att kunna tillväxa. Samtidigt bör ytorna inte bli alltför öppna, då honor undviker att lägga ägg i vindexponerade lägen. Vinden kan alltså inverka negativt på mikroklimatet i larvkolonin.

Asknätfjärilen är en utpräglad successionsart som maximalt kan leva 10–25 år på ett naturligt igenväxande hygge eller på annan igenväxningsyta. Den är beroende av en fungerande nyetablering på nya öppna ytor med asksly i skogen för att på sikt kunna finnas kvar i ett landskap. Arten är normalt mycket obenägen att sprida sig igenom tät skog och rör sig bara i sitt gynnsamma habitat av öppna föryngringsytor och öppna korridorer som bildas längs vattendrag, ledningsgator och skogsbilvägar. Förflyttningar inom dessa sammanhållna områden är oftast mindre än 500 m. I samband med extrema populationstoppar har arten lyckats etablera sig på maximalt 4,5 km avstånd från närmaste tidigare lokal.

Lokalerna i Norrtälje är uppdelade i en nordlig och en sydlig lokalgrupp med relativt svagt samband i en smal midja. Mossbottnarna ligger i den sydliga lokalgruppen som har färre lokaler men fler larvkolonier än den norra. I den södra gruppen är Mossbottnarna den enda lokal som är skyddad som Natura 2000-område. I den norra finns fyra Natura 2000-områden. Målet är att dessa områden ska bidra till spridning av arten till nya lämpliga områden som uppstår vartefter skogsbruket avverkar ny skog. Den södra lokalgruppen är i stort sett koncentrerad längs fyra yvigt föregrenade skogsbilvägnät. Vägarna kan fungera som spridningskorridorer i förekomstområdet mellan lokaler som utgör lämpliga miljöer för arten.

Mossbottnarna är tänkt att skötas så att det kontinuerligt motsvarar en tidig hyggesfas för att fungera som spridningscentrum till mer kortlivade förekomster på hyggen i omkringliggande områden med aktivt skogsbruk. Spridning bör underlättas genom att bibehålla eller skapa öppna korridorer till andra lämpliga områden.

Lokalen vid Mossbottnarna är enligt Norrtälje Naturvårdsstiftelsens inventeringar ett av asknätfjärilens starkaste fästen i Norrtälje. Det är, tillsammans med Rosentorp (på östra sidan om Hansjön) den största lokalen i den södra gruppen, och därmed ett mycket viktigt kärnområde för arten. Inventeringar har utförts under flera år. Resultatet visar en minskande trend, oberoende av att mellanårsvariationen kan vara stor.

**BEVARANDEPLAN**Datum  
2015-12-17Beteckning  
511-30210-2012

När lokalen upptäcktes hittades larvkolonier endast längs med skogsbilvägen i väster. De förekom då ca 200 meter längre söderut än vad som ingår i Natura 2000-området. Avgränsningen av området gjordes på grundval av ett senare års inventeringsresultat då larvkolonier hittats på hygget åt öster, medan förekomsterna längs vägen nästan försvunnit. Senare har fjärilen återetablerat sig längs vägen och det har visat sig att en trolig orsak till att den tillfälligt försvann var att vägkanterna maskinellt röjts på uppväxande sly, inklusive de ask- och olvonbuskar som larvkolonierna levde på. Nya skott har sedan vuxit upp från stubbar av de tidigare askbuskarna. Förekomsterna längs vägen kan på ett betydelsefullt sätt bidra till Natura 2000-områdets funktion. Det är önskvärt att hänsyn till fjärilen tas vid vägens skötsel genom längre tid mellan röjningar och kanske att röjning längs hela den aktuella vägsträckan (endast ca 300 meter) delas upp och sker olika år.

Enligt den tidigare ägaren skogsbolaget Bergvik kommer den avverkningsmogna skogen i området snart att vara avverkad och så småningom uppstår ett långt glapp innan nya hyggen skapas i landskapet runt omkring. Det kan därför inom några årtionden uppstå brist på lämpliga livsmiljöer för asknätfjäril i denna trakt. Då är det viktigt att det finns någon rik lokal som sköts för att kontinuerligt upprätthålla en stark lokalpopulation som kan återkolonisera området när dagens ungskogar blivit avverkningsmogna. Mer noggranna studier av var lämpliga livsmiljöer kan uppstå genom framtida skogsbruk kan ge möjligheter att bättre värdera och hantera dessa framtida problem.

I samband med röjning av lövsly på det stora hygge där Natura 2000-området ingår röjdes delar av björkslyet i Natura 2000-området bort för att gynna ask och olvon. Då avvecklades också den planterade granen i Natura 2000-området. Inom resten av beståndet börjar granplantorna nu forma ungskog som skapar bättre vindskydd i Natura 2000-området, men som också gör spridning till nya lämpliga livsmiljöer mer hänvisad till skogsbilvägnätet som passerar genom områdets västra del. Mindre röjningar för att gynna ask- och olvonplantor görs också under 2015.

De mogna skogspartier som idag ger vindskydd till lokalen var tidigare i huvudsak avsatta för naturvård inom FCS. Förutom sitt naturvärde som gammal skog, är dessa skogar också viktiga för att ge vindskydd till Natura 2000-områdets asknätfjärilar. Vartefter ungskog växer upp på omgivande hyggen minskar betydelsen av de vindskyddande äldre bestånden, men de mogna skogsbestånden i direkt anslutning till området kan inte ersättas av ungskog. I söder finns en skogsdunge i direkt anslutning till området som ger en struktur som bidrar till effektiv parning. Artens hanar sitter still och väntar på förbiflygande honor. Att bibehålla en smal passage mellan två goda ägglägningsområden är viktigt och gör att hanar och honor effektivt kan träffas för parning.

**BEVARANDEPLAN**Datum  
2015-12-17Beteckning  
511-30210-2012**Hotbild – vad kan påverka Natura 2000-området negativt**

En komplett lista är inte möjlig att upprätta. Här listas ett urval hot som i det här området bedömts mest relevanta.

**Asknätfjäril (1052)**

- Igenväxning av dess habitat då solinstrålningen minskar, vilket missgynnar vuxna individers och larvers utveckling.
- Ett sannolikt allvarligt hot som ännu är svårt att värdera är den snabba spridningen av askskottsjuka. Dels kan ask i stor utsträckning försvinna från området, dels kan Natura 2000-områdets skötsel försvåras om askarna inte bör beskäras eller kapas ner så att de ständigt befinner sig i tidig successionsfas. Beskurna askar med hög andel årsskott anses ännu mer känslig för angrepp av askskottsjuka än träd med hög andel äldre skott och grenar. Vuxna askar kan bli för vindexponerade eller för skuggade för att fungera som värdväxt för asknätfjäril.
- Skogsplantering.
- Avverkning av högvuxen skog i närområdet gör att lokalen kan bli alltför vindexponerad. Vartefter kringliggande ungskog växer till så att den skapar vindskydd minskar betydelsen av de äldre skogarnas vindskyddande effekt.
- Upplag av virke i lokalen.
- Dikning i anslutning till lokalen kan göra att markens fuktighetsförhållanden ändras genom uttorkning vilket kan leda till att larver i diapaus (inaktiv period på sommaren) torkar ihjäl.
- Älgbeta på ask kan medföra att fjärilens äggsamlingar blir uppätta.

**Bevarandeåtgärder med tidsplan****Gällande regler**

Enligt 7 kap 28 a § miljöbalken (MB) krävs tillstånd för att bedriva verksamheter eller vidta åtgärder som på ett betydande sätt kan påverka miljön eller störa utpekade arter i ett Natura 2000-område som har förtecknats enligt 7 kap 27 § MB. Tillstånd krävs inte för verksamheter och åtgärder som direkt hänger samman med eller är nödvändig för skötseln och förvaltningen av området. Alla Sveriges Natura 2000-områden utgör dessutom riksintressen (enligt 4 kap MB), vilka ska beaktas vid prövning av ärenden och planläggning.

Strandskydd gäller enligt 7 kap 13-18 §§ MB inom delar av Natura 2000-området. Inom strandskyddat område är viss typ av exploatering förbjuden, t.ex. uppförande av ny byggnad. Undantag från förbudet gäller t.ex. byggnader som behövs för de areella näringarna och som måste finnas inom strandskyddat område.

Asknätfjärilen är fridlyst enligt 4 och 5 §§ Artskyddsförordningen (2007:845).

**BEVARANDEPLAN**Datum  
2015-12-17Beteckning  
511-30210-2012**Behov av ytterligare reglering**

För att säkerställa gynnsam bevarandestatus kan formellt skydd i någon form behöva utredas vidare. I samband med skydd eller avtal kan intrång i skogsbruket regleras.

**Förslag till skötselåtgärder**

Tabell 3. Förslag till skötselåtgärder för Mossbottnarna. Åtgärder i kursiv är prioriterade.

Område/art	Åtgärd	Tidsplan
<b>Asknätfjäril (1052)</b>	<p><i>Återkommande röjningar längs skogsbilvägen för att maximera förekomsten av ask och olvon längs lämpliga spridningsvägar.</i></p> <p><i>Busk- och slyröjning bör göras kontinuerligt</i></p> <p>Fårull bör sättas på små askar. En fårulltuss fastknuten på buskar med larvkolonier avskräcker älgen från att beta buskar inklusive ägg eller larver. De behöver bytas ut med några års mellanrum.</p>	<p>Vart 3 –5 år.</p> <p>Inom 3 år och sedan vart 5:e</p> <p>Med några års mellanrum</p>

**Bevarandestatus i dag**

Tabell 4. Bevarandestatus hos ingående livsmiljöer och arter.

Livsmiljö/art	Bevarandestatus
<b>Asknätfjäril (1052)</b>	Ej gynnsam. Ingen av de enskilda lokala populationerna av asknätfjäril är av sådan storleksordning att den är säkrad mot slumpmässigt utdöende. Arten är därför beroende av en fungerande metapopulationsstruktur där lokala utdöenden vägs upp av ny- och återkoloniseringar.

**BEVARANDEPLAN**

Datum  
2015-12-17

Beteckning  
511-30210-2012

**Inventeringar i området och andra referenser**

Artdatabanken. *Euphydryas maturna* – Asknätfjäril. Artfaktablad.

Hedin, E. 2005. *Inventering av asknätfjäril (euphydryas maturna) i Norrtälje kommun 2005*. Rapport från Norrtälje Naturvårdsfond.

Hedin, E. 2006. *Inventering av asknätfjäril (euphydryas maturna) i Norrtälje kommun 2006*. Rapport från Norrtälje Naturvårdsfond.

Hedin, E. 2006. *Inventering av asknätfjäril (euphydryas maturna) i Norrtälje kommun 2007*. Rapport från Norrtälje Naturvårdsfond.

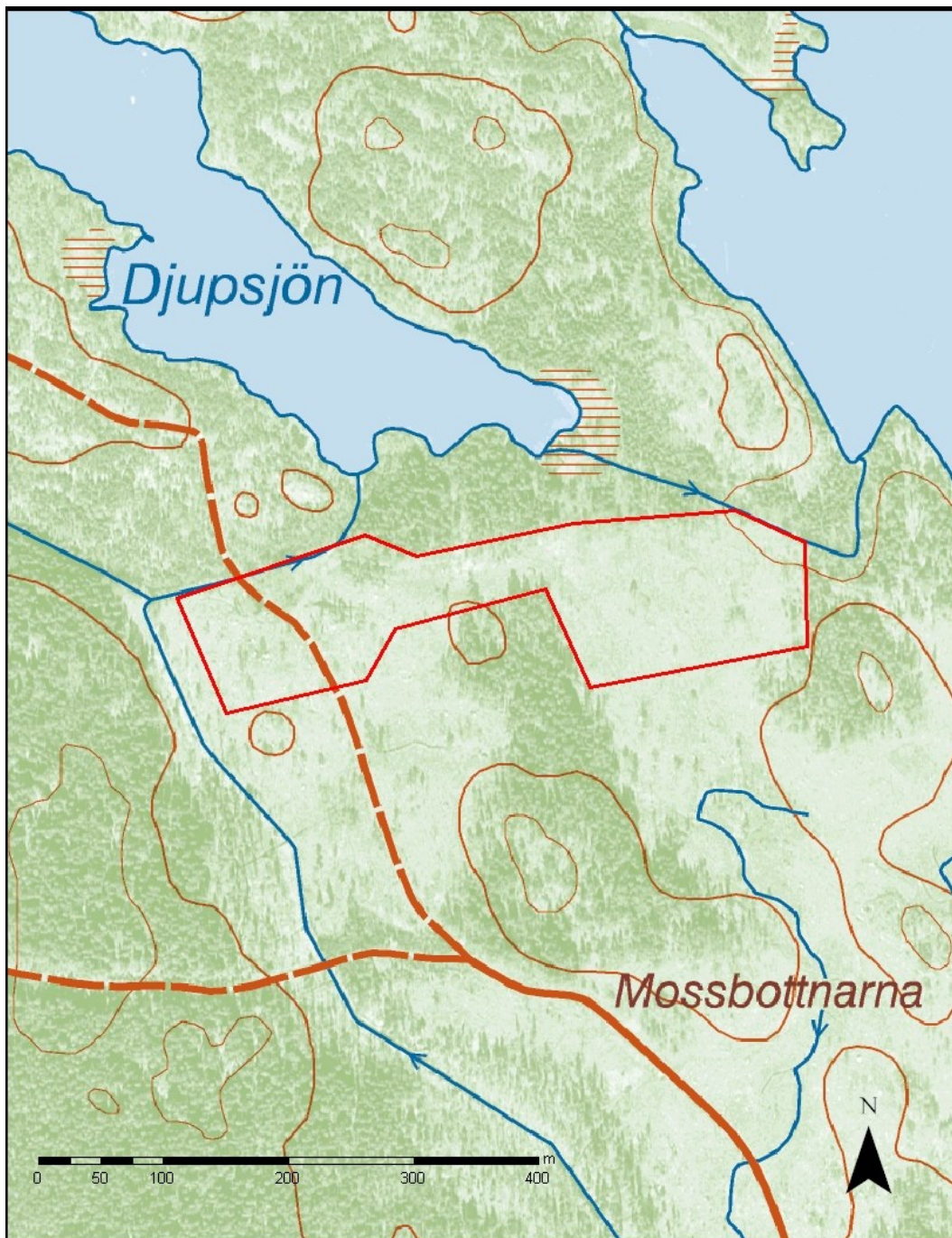
Länsstyrelsen i Örebro län. *Bevarandeplan för SE0240100 Spångabäcken-norra*.

Norrtälje Naturvårdsstiftelse. 2008. *Landskapsekologisk plan för asknätfjäril (Euphydryas maturna) i Norrtälje kommun 2008*.

Eliasson C. U., Björklund J-O. 2009. *Undersökning av värdväxtvalet hos larverna av asknätfjäril under våren i Norrtälje kommun, Stockholms län*.

Länsstyrelsen i Stockholms län. 2013. *Inventering av asknätfjäril i Norrtälje kommun 2013*.



**BEVARANDEPLAN**Datum  
2015-12-17Beteckning  
511-30210-2012**Karta**

Ref: ©Lantmäteriet, 2008. Ur Geografiska Sverigedata, 106-2004/188-AB  
Mossbottnarna. Natura 2000-området avgränsas med röd linje. Bakgrundskarta:  
Fastighetskarta med flygbild (Lantmäteriet).