

Bildande av naturreservatet Sörilandhuvudet i Luleå kommun

Beslut

Med stöd av 7 kap 4 § miljöbalken (1998:808), MB, beslutar länsstyrelsen att det område som utmärkts på bifogad karta, Bilaga 1, ska utgöra naturreservatet Sörilandhuvudet. Den slutliga inmätningen av området kan innebära mindre justeringar av reservatets avgränsning och areal.

I enlighet med 3 § förordningen (1998:1252) om områdesskydd enligt miljöbalken m.m. fastställer länsstyrelsen bifogad skötselplan (Bilaga 5).

För att uppnå och tillgodose syftet med reservatet beslutar länsstyrelsen med stöd av 7 kap 5, 6 och 30 §§ MB samt 22 § förordningen om områdesskydd enligt miljöbalken m.m. att nedan angivna föreskrifter ska gälla i reservatet.

Syfte

Syftet med reservatet är att bevara området värdefulla naturmiljö med dess opåverkade karaktär och biologiska mångfald. Skogar, våtmarker och andra ingående ekosystem ska ges förutsättningar att utvecklas naturligt. Syftet är även att motverka fragmentering av området och att de delar av reservatet som idag har lägre naturvärden ska utvecklas i riktning mot ett naturligt tillstånd. Inom ramen för ovanstående är reservatets syfte också att ge möjlighet till naturupplevelser och friluftsliv.

Syftet ska nå genom att:

- Inget skogsbruk bedrivs i området.



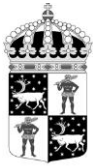
- Exploateringar och annan verksamhet som kan skada naturmiljön i området förhindras.
- Områdets skogliga värdekärnor lämnas för fri utveckling.
- Utvecklingsmarken med gammal skog återställs till naturskog genom fri utveckling. Utvecklingsmarken med ungskog återställs till naturskog genom fri utveckling eller röjning och stängsling.
- Vid behov återställa områdets naturliga hydrologi genom att till exempel lägga igen diken.
- Främmande arter som bedöms utgöra ett hot mot ekosystemen i reservatet tas bort, i de fall det är möjligt.
- Naturliga störningar som till exempel stormfällningar tillåts ha ett naturligt förlopp. Bränder ska dock släckas.
- Fällning av träd undviks vid alla typer av åtgärder, förutom vid avveckling av främmande trädslag.
- Alla åtgärder i reservatet planeras så att körskador och annan påverkan på markskiktet undviks.
- Besökare informeras om reservatets naturvärden.
- Eventuella anordningar för friluftslivet anläggs på ett sätt som inte medför störningar eller skada för växt- eller djurlivet.

Skälen för länsstyrelsens beslut

De prioriterade bevarandevärdena är områdets mosaik av frodiga, örtrika granskogar och brandskapade löv- och tallskogar och dess höga grad av orördhet och biologiska mångfald. Liknande sammanhängande naturskogsområden som Sörilandhuvudet är idag mycket ovanliga, i synnerhet på produktiv mark och med liknande inslag av gamla lövträd.

Uppgifter om naturreservatet

Naturreservatets namn:	Sörilandhuvudet
Kommun:	Luleå
Lägesbeskrivning:	15 km NV om Råneå
Area:	ca 152 ha
Fastigheter och ägare:	Prästhalm 16:11 (del av), privat markägare Prästhalm 16:35 (del av), privat markägare Prästhalm 16:43 (del av), privat markägare Prästhalm 37:1 (del av), privat markägare Prästhalm 13:11 (del av), privat markägare
Servitut:	Bodens Energi AB, kraftledning



Samfälligheter: Trehörningens vägsamfällighet
Sameby: Gällivare
Förvaltare: Länsstyrelsen

Reservatsföreskrifter

A. Föreskrifter enligt 7 kap 5 § MB om inskränkningar i rätten att använda mark- och vattenområden inom reservatet.

Utöver vad som annars gäller enligt lag är det förbjudet att:

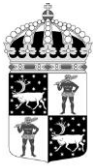
1. Bedriva skogsbruk, fälla eller på annat sätt skada levande träd och buskar. Skada eller flytta liggande eller stående döda träd och buskar.
2. På annat sätt än vad som anges under punkt 1 skada eller förändra mark eller vegetation på land eller i vatten, t ex genom att borra, spränga, anordna upplag, gräva, dikesrensa, schakta, eller dumpa.
3. Uppföra eller utöka byggnad eller annan anläggning som till exempel mast eller vindkraftverk. Se dock punkt A 12 angående uppförande av älg torn.
4. Anlägga väg eller led.
5. Anlägga ledning i luft, mark eller vatten.
6. Bedriva vattenverksamhet, t ex genom vattenreglering, muddring eller avledande av vatten.
7. Plantera in växt-, djur-, eller svampart.
8. Släppa ut eller sprida avloppsvatten, gifter, biologiska eller kemiska bekämpningsmedel, vådliga ämnen, kalk, växtnäringssämnen eller andra främmande ämnen som kan skada naturen.
9. Framföra motordrivna fordon utanför befintlig väg. Vägens sträckning framgår av Bilaga 1.
10. Sätta upp tavla, plakat, skylt, göra inskrift eller andra markeringar i naturen.

Vidare är det utan länsstyrelsens tillstånd förbjudet att:

11. Förändra befintlig byggnad eller anläggning.
12. Uppföra älg torn.

Undantag från reservatsföreskrifterna i punkt A:

1. Föreskrifterna ska inte utgöra hinder för förvaltaren att utföra de åtgärder för reservatets vård och skötsel som krävs för att tillgodose syftet med reservatet och som anges i föreskrifter med stöd av 7 kap. 6 § MB i detta beslut.
2. Ovanstående föreskrifter ska inte utgöra hinder för underhåll av befintlig väg, exempelvis snöröjning, flytt av träd som fallit över vägen eller andra åtgärder för att bibehålla vägens nuvarande standard. Innan större underhållsåtgärder ska samrådas med länsstyrelsen enligt 12 kap 6§ MB. Exempel på sådana åtgärder är byte av vägtrummor och rensning av vägdiken. Vägens sträckning framgår av Bilaga 1.



3. Ovanstående föreskrifter ska inte heller utgöra hinder för underhåll av befintliga byggnader, kraftledningar eller andra anläggningar. Innan större underhållsåtgärder, exempelvis trädsäkring, ska samråd ske med länsstyrelsen enligt 12 kap 6§ MB. Breddning av ledningsgator omfattas inte av undantaget.
4. Befintlig körväg genom nordligaste delen av reservatet, utmärkt i Bilaga 3, får användas i samband med skogsbruk på angränsande fastighet 16:43 och 16:11 norr om reservatet, men får ej utökas eller breddas. Vid större skogsbruksåtgärder som omfattar skotning av virke eller körning med tunga maskiner, vilket riskerar att ge markskador, ska samråd ske med länsstyrelsen innan åtgärd genomförs.
5. Utan hinder av ovanstående föreskrifter får renskötsel utövas i enlighet med rennäringslagen (1971:437). Före anordnandet av fasta anläggningar ska samråd ske med länsstyrelsen enligt 12 kap 6 § MB, enligt vad som framgår av förordningen (1998:904) om anmälan för samråd.
6. Vid uttransport av fälld älg eller björn får terrängskoter, t ex fyrhjuling, användas. Särskild försiktighet ska iakttas för att undvika skador på mark och vegetation.
7. Snöskoteråkning är tillåten i reservatet på väl snötäckt mark. Skador på mark och vegetation får ej uppstå.

B. Föreskrifter enligt 7 kap 6 § MB om skyldighet att tåla visst intrång

Ägare och innehavare av särskild rätt till fastigheterna förpliktas att tåla att följande åtgärder kan komma att genomföras för att tillgodose syftet med naturreservatet.

1. Utmärkning av reservatet.
2. Uppsättning och underhåll av informationsskylt
3. Utförande av återställningsåtgärder i skogsmark, exempelvis stängsling och/eller röjning av ungskog.
4. Borttagande av främmande arter, exempelvis contortatall.
5. Utförande av återställningsåtgärder rörande vattenkvalitet, hydrologi och bottenmiljöer som exempelvis igenläggning av diken.
6. Genomförande av undersökningar av flora och fauna samt av mark- och vattenförhållanden, inklusive uppföljning av bevarandemål.
7. Tillgängliggörande av reservatet för besökare genom anläggande och underhåll av stigar och eldstäder.

C. Ordningsföreskrifter enligt 7 kap 30 § MB

Utöver vad som annars gäller är det för allmänheten förbjudet att:

1. Fälla eller på annat sätt skada levande eller döda träd och buskar.
2. Plocka eller skada vedsvampar, mossor eller lavar.
3. Skada vegetationen i övrigt genom att t ex gräva upp växter.
4. Fånga, skada eller döda ryggradsdjur. Ta ägg eller störa djurlivet genom att exempelvis klättra i boträd eller medvetet uppehålla sig i närheten av fågelbo, lya eller gryt.



5. Samla in ryggradslösa djur.
6. Förstöra eller skada berg, jord eller sten på land eller i vatten genom att t ex borra, hacka, spränga, rista, gräva eller måla.
7. Skräpa ner.
8. Anlägga en eldstad i form av en stenring. Vid eldning får endast löst liggande kvistar och grenar eller egen medhavd ved användas.
9. Framföra motordrivna fordon utanför befintlig väg. Vägens sträckning framgår av Bilaga 1.

Undantag från reservatsföreskrifterna i punkt C:

1. Föreskrifterna ska inte utgöra hinder för förvaltaren att utföra de åtgärder för reservatets vård och skötsel som krävs för att tillgodose syftet med reservatet och som anges i föreskrifter med stöd av 7 kap. 6 § MB i detta beslut.
2. Snöskoteråkning är tillåten i reservatet på väl snötäckt mark. Skador på mark och vegetation får ej uppstå.
3. I reservatet är det utan hinder av föreskriften C4 tillåtet att jaga och fiska i enlighet med gällande lagstiftning.
4. Bär- och matsvampplockning är tillåtet i området.

Redogörelse för ärendet

Det värdefulla området kom till länsstyrelsens kännedom och fältbesöktes av länsstyrelsen redan 1999 men då endast den norra delen av området, vilket innefattade den största fastigheten Prästhalm 16:11 samt en mindre insprängd fastighet Prästhalm 16:35 och en del av den angränsande fastigheten Prästhalm 16:43 i sydväst. Området kallades då Gemträsk. Förhandlingar inleddes med markägarna men på grund av oenighet om värderingen av marken och därmed ersättningens storlek dröjde det fram till 2006 innan ett avtal om överenskommelse om intrångsättning kunde tecknas för två av de tre fastighetsägarna. För den tredje berörda fastigheten 16:43, slöts inget avtal då länsstyrelsen efter en fältinventering 2006 även upptäckt höga naturvärden utanför den tänkta reservatsgränsen på den aktuella fastigheten, samt vidare österut på ytterligare två fastigheter, Prästhalm 37:1 och 13:11. Länsstyrelsen avgränsade ett nytt skyddsvärt område, Sörilandhuvudet, i direkt anslutning till det ursprungliga området Gemträsk.

Under 2007 fick länsstyrelsen kännedom om att en anmälan om avverkning inkommit till Skogsstyrelsen på en del av det utpekade området, Sörilandhuvudet. Stora delar av avverkningsanmälan berörde dessutom områden som var klassade som nyckelbiotop av Skogsstyrelsen. Markförhandlingen fortsatte kring fastigheten 16:43 som nu även berördes av det nya området, och inleddes med ägarna till de två andra fastigheterna. Förhandlingarna kring markåtkomsten tog lång tid och det var inte förrän 2016 som samtliga avtal om intrångsättning var klara. Under processens gång slogs de två angränsande områdena Gemträsk och Sörilandhuvudet ihop till ett stort, sammanhängande område som fick namnet Sörilandhuvudet efter den stora, flacka kulle som dominerar topografin i reservatet.



Datum
2018-03-07

Diarienummer
511-197-18

NVR ID
2023529

Ärendet har remitterats till Skogsstyrelsen, Sveriges Geologiska Undersökning (SGU) och Försvarsmakten. Skogsstyrelsen har inga synpunkter på förslaget. SGU har valt att avstå från att yttra sig och Försvarsmakten har inget att erinra mot förslaget.

Samråd har också skett med Naturvårdsverket som tillstyrker förslaget och Luleå kommun som ställer sig positiva till att området nu skyddas och inte har något att erinra.

Sakägare inom området har förelagts att yttra sig. Tre yttranden har inkommit. I ett av yttrandena uppmärksammades en kraftledning tillhörande Bodens Energi AB som länsstyrelsen missat. Ledningsrätten löper parallellt med gränsen i reservatets västra del och går under en liten sträcka innanför reservatgränsen. Bodens Energi AB har nu lagts till som servitutsägare. De har också kontaktats för att yttra sig i ärendet men har inget att invända. Bortsett från att lägga till att även ägaren till fastighet 16:11 ska få nyttja den körväg som är undantagen A-föreskrifterna (undantag 4 från A-föreskrifterna) har övriga synpunkter från de två andra yttrandena inte bearbetats in i beslutet. För dessa synpunkter hänvisar länsstyrelsen till det tidigare överenskomna intrångsavtalen.

Länsstyrelsens bedömning och motivering

Området utgör en från naturvårdssynpunkt mycket värdefull naturskog som hyser en stor mångfald av växter och djur knutna till naturskogsmiljöer. Skogsavverkning eller annan exploatering skulle innebära att områdets naturvärden förstörs. Med anledning av detta har frågan om bildande av ett naturreservat aktualiserats.

Beslutet följer gällande riktlinjer för prioritering av naturreservatsskydd och Sveriges internationella åtaganden om skydd av den biologiska mångfalden, samt Sveriges miljökvalitetsmål. Beslutet ger därmed ett värdefullt bidrag till uppfyllandet av flera miljökvalitetsmål, bland annat *Levande skogar* och *Ett rikt växt- och djurliv*.

Länsstyrelsen bedömer att ett naturreservat i det aktuella området är förenligt med kommunens översiktsplan och med hushållningsbestämmelserna i 3 och 4 kap. MB.

I enlighet med 7 kap 25 § MB ska det finnas en rimlig balans mellan de värden som ska skyddas och de inskränkningar som beslutet innebär för den enskildes markanvändning. Därför ska det alltid göras en intresseprövning mellan allmänna och enskilda intressen. Länsstyrelsen bedömer att den avgränsning av naturreservatet och de inskränkningar som har gjorts är nödvändiga för att bevara de höga naturvärdena i området, samt att de inte går längre än vad som behövs för att tillgodose reservatets syfte. Berörda markägare har ersatts för det intrång i pågående markanvändning som reservatsbeslutet innebär.

Enligt förordningen (2007:1244) om konsekvensutredning vid regelgivning ska en myndighet innan beslut om föreskrifter så tidigt som möjligt utreda föreskrifternas kostnadsmässiga och övriga konsekvenser. Enligt samma förordning får myndigheten göra ett undantag från regeln om den bedömer att det saknas skäl att genomföra en konsekvensutredning. De föreslagna ordningsföreskrifterna tydliggör allemansrätten och begränsar den inte. Länsstyrelsen bedömer att föreskrifterna behövs för att tillgodose syftet med naturreservatet. Konsekvenserna av föreskrifterna bedöms vara så

Datum
2018-03-07

Diarienummer
511-197-18

NVR ID
2023529

små att en särskild konsekvensutredning enligt nämnd förordning inte behöver upprättas.

Beskrivning av området

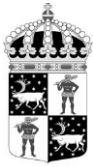
Area: ca 152 ha

Naturtyper: Skogsmark ca 149 ha, varav produktiv skog ca 148 ha
Våtmarker ca 0,5 ha
Sjöar och vattendrag ca 2 ha

Naturreseptatet Sörilandhuvudet ligger några kilometer söder om Råneåälven, ca 15 kilometer nordväst om Råneå och ca 5 kilometer väster om byn Södra Prästholm. Reservatet omfattar den flacka, skogsbeklädda kullen Sörilandhuvudet och dess västra, norra och östra sluttning och utgörs av ett välbevarat brandpräglad naturskogslandskap. Området är variationsrikt med hänseende på naturtyper och innefattar allt från bördiga granskogar med ett rikt inslag av gamla grova aspar och sälgar, till välbevarade lövbrännor och brandpräglade tallskogar. Jordarten i reservatet är till största delen morän, men mindre inslag av svallsediment och berg i dagen förekommer uppe på Sörilandhuvudet.

Längs foten av Sörilandhuvudet, i nordost, växer en produktiv och lövrik granskog som vuxit upp efter brand. En bit upp efter sluttningen övergår den rika granskogen i ett skarpt band av högvuxen och relativt stamtät tallskog. Skogen har en naturlig, ogallrad karaktär vilket är typiskt för likåldriga tallbestånd som vuxit upp efter hårda skogsbränder. Mängden liggande död ved är sparsam men tallarna har börjat självgallra och ofta finns det gott om stående döda träd, t.ex. efter angrepp av törskatesvamp. Framför allt i västligaste delen av tallskogen har självgallringen kommit igång på allvar och ställvis finns rikligt med klena, döda stammar, såväl stående som liggande. Här och var står överståndare, tydligt äldre än övriga träd och märkta av branden genom brandljud. De äldsta bär spår av minst två olika skogsbränder, vilket kan ses på att den torra veden i brandljuden har kolats av elden. På några av dessa tallar lever den sällsynta skalbaggen reliktböck i den exponerade grova barken. Högre upp på Sörilandhuvudet blir marken mer svallad och högst upp finns flera partier med berg i dagen och inslag av block. Högst upp på Sörilandhuvudet finns ett mindre område med riktigt gammal tallskog med hög andel mycket gamla tallar, ofta äldre än 300 år. Dessa har överlevt flertal skogsbränder, sannolikt på grund av att marken är blockig och mager. Här är mängden död ved också större än i den yngre brandföryngrade tallskogen runtomkring.

Längs bergets ostsluttning går ett stråk från ungskogen i norra delen av reservatet till reservatets södra del med en asprik så kallad lövbränna. En lövbränna är ett skogsbestånd som utvecklats naturligt efter brand och som har en påtagligt högre lövträdsandel än omgivande skog. I svackor och på fuktigare mark uppe på platån, liksom ner på norra och östra sidan av berget, finns också stora arealer med lövrik blandskog och ibland nästintill rena lövskogsbestånd, uppkomna efter brand.



Lövbrännorna på Sörilandhuvudet är välbevarade och representerar en allt ovanligare naturtyp. Skogen är i huvudsak uppkommen efter den senaste branden, 1868 och är omkring 140-150 år. I överlag består skogen av långa och slanka aspar, vårtbjörkar och barrträd. Men den har också inslag av märkbart äldre och grövre träd, såväl barrträd som aspar och björkar. På rikare mark, är ofta graninslaget större och riktigt grova aspar kan hittas. Även om mängden död ved i lövbrännorna inte är anmärkningsvärt stor, har självgallringen börjat ta fart på flera platser.

Området längs norra/nordvästra foten av Sörilandhuvudet, ligger utmed båda sidor av vägen mellan Prästhalm och Ubbyn/Gemträsk. Här utgörs skogen övervägande av friskfuktig granskog med stort inslag av gamla och grova lövträd, inte minst asparna när ibland imponerande dimensioner. Marken är näringsrik och markvegetationen ofta örtrik. Också denna skog är i stora delar föryngrad efter en äldre skogsbrand, troligen samma brand som svept över toppen och östra delen av Sörilandhuvudet, men där resultatet efter branden, på grund av mark- och föryngringförhållanden blivit annorlunda. På denna del blev resultatet en grövre och högre skog som ger intryck av att vara äldre men där också fler äldre granar kan ha överlevt branden på den fuktiga marken.

Skogarna på Sörilandhuvudet hyser en stor biologisk mångfald. Bland annat påträffas samtliga av länets hackspettsarter (spillkråka, större hackspett, mindre hackspett, tretåig hackspett och gråspett) på Sörilandhuvudet och i kantskogarna kring Mossabäcken, ett värdefullt våtmarksområde alldeles nordväst om reservatet. I de döende lövträden av asp och björk finns gott om insekter vars larver är föda för hackspettarna, men även andra fåglar. På barken på de gamla lövträden påträffas sällsynta lavar, som bland annat stiftgelélav och lunglav. Två arter som nästan uteslutande påträffas i gamla, lövrika skogar av naturskogscharakter

Många av de skogslevande arter som har minskat kraftigt i antal och utbredning det senaste århundradet är arter som direkt eller indirekt är knutna till lövskogar, grova lövträd samt död ved av lövträd i olika nedbrytningsstadier. Sörilandhuvudet har förutsättningar att hysa många av de sällsynta arterna kopplade till produktiva, lövrika naturskogar, vilket gör Sörilandhuvudet till ett mycket viktigt område ur naturvårdssynpunkt.

Hur man överklagar

Detta beslut kan överklagas hos regeringen (Miljö- och energidepartementet) enligt Bilaga 4.

Beslutets ikraftträdande

Beslutet gäller från den dag det vunnit laga kraft, utom vad gäller föreskrifter med stöd av 7 kap. 30 § miljöbalken, vilka gäller omedelbart.



Länsstyrelsen
Norrbotten

BESLUT

9 (9)

Datum
2018-03-07

Diarienummer
511-197-18

NVR ID
2023529

De som deltagit i länsstyrelsens beslut

I detta ärende har beslut tagits av vikarierande landshövding Johan Antti efter föredragning av naturskyddshandläggare Ida Olofsson. I den slutliga handläggningen av ärendet deltog även naturskyddshandläggare Frédéric Forsmark, chefen för naturskydds enheten Per-Anders Jonsson samt jurist Simon Bergdahl.

Bilagor:

1. Karta över reservatet
2. Översiktskarta
3. Avtalskarta som visar undantag 4 från A-föreskrifter
4. Hur man överklagar
5. Skötselplan

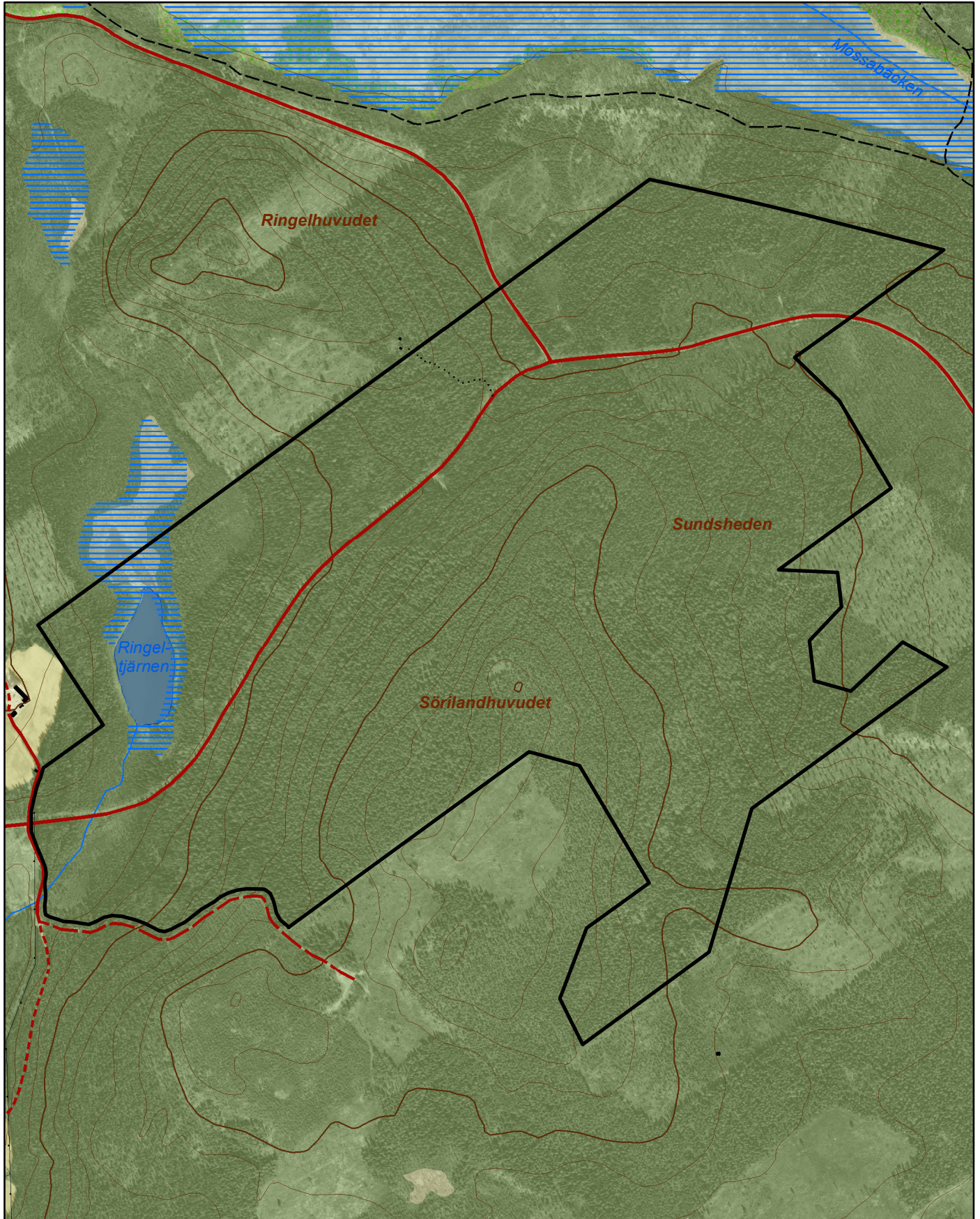


Naturreseptatet Sörlandhuvudet


Area ca 105 ha

Skala 1:10 000

Länsstyrelsen
Norrbotten

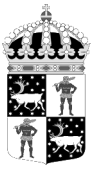


© Länsstyrelsen Norrbotten och © Lantmäteriet

 Gräns för naturreseptatet

0 250 500 750 Meter

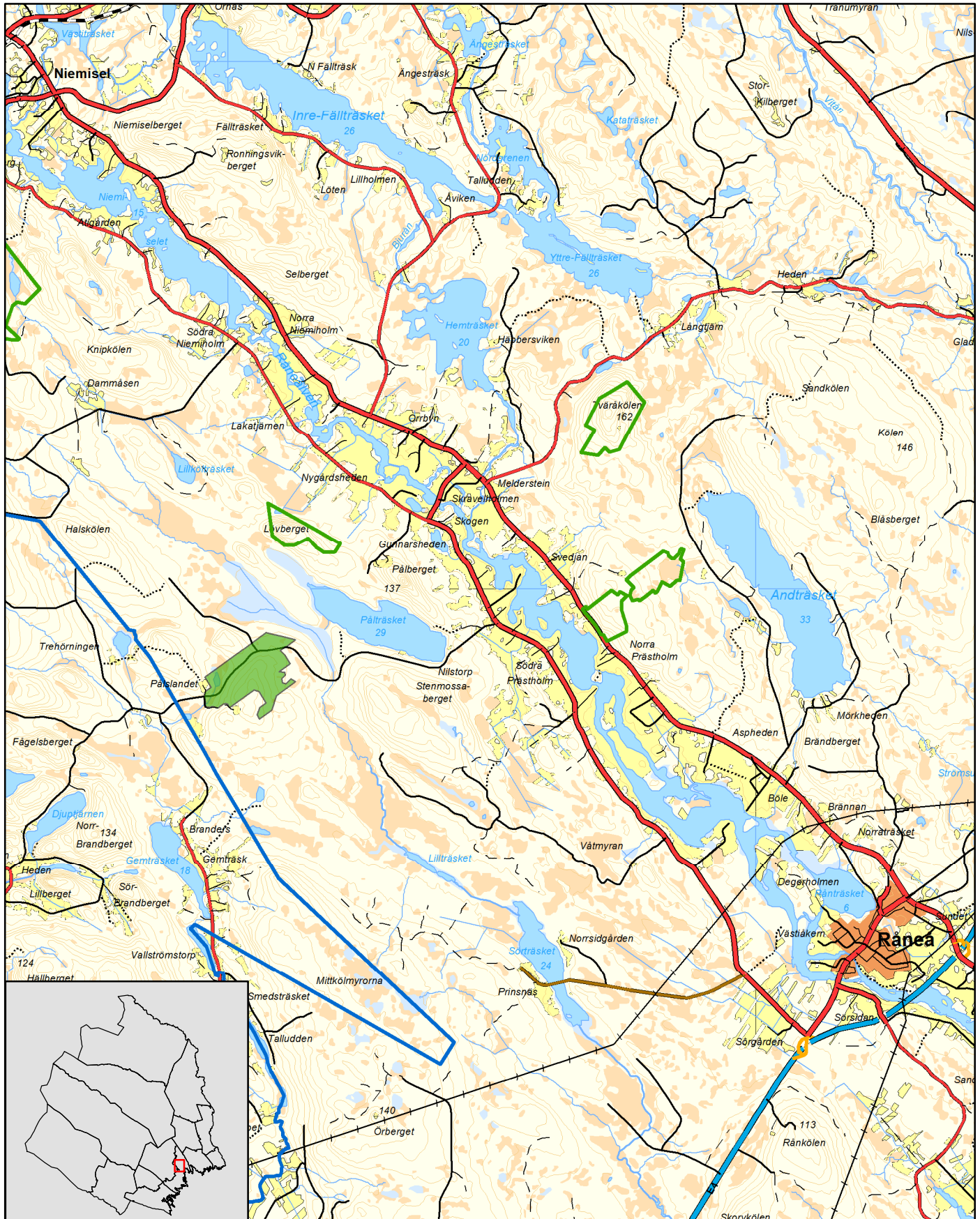






Naturreseptatet Sörlandhuvudet

Luleå kommun

Skala 1:100 000

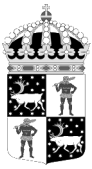
Länsstyrelsen
Norrbotten

© Länsstyrelsen Norrbotten och © Lantmäteriet

-  Gräns för naturreseptatet
-  Övriga naturreseptat

0 1 2 3 4 5 Kilometer





Undantag 4 från A-föreskrifterna

Körväg som får användas i samband med skogsbruk på
angränsande fastighet 16:43 och 16:11

Skala 1:5 000



--- Körväg som avses i undantag 4 från A-föreskrifterna

□ Gräns för naturreservatet

0 250 Meter





Länsstyrelsen
Norrbotten

Bilaga 4

HUR MAN ÖVERKLAGAR

Om Ni vill överklaga länsstyrelsens beslut ska Ni skriva till

Regeringen, Miljödepartementet. Ni ska skicka eller lämna in Ert överklagande till

Länsstyrelsen i Norrbottens län, 971 86 LULEÅ

För att Ert överklagande ska kunna prövas måste överklagandet ha kommit in till länsstyrelsen **inom tre veckor** från den dag Ni fick del av beslutet. Länsstyrelsen skickar därefter överklagandet till Regeringen, Miljödepartementet.

Ni ska i Ert överklagande ange

- * vilket beslut Ni överklagar (ärendets diarienummer och beslutsdag),
- * hur Ni vill att beslutet ska ändras och varför,
- * Ert namn, postadress och telefonnummer.

Ni ska underteckna Ert överklagande. Om Ni anlitar ombud kan istället ombudet underteckna överklagandet. I så fall ska fullmakt bifogas.

Om Ni behöver ytterligare upplysningar om hur man överklagar kan Ni vända Er till länsstyrelsen, telefon 010-225 50 00.