



Bevarandeplan för Natura 2000-området **Grundan**

Enligt 17 § förordningen om områdesskydd (1998:1252) enligt miljöbalken m.m.

Administrativa data

Områdeskod och namn: SE0610230 Grundan

Areal: 6,0 ha

Kommun: Hagfors

Lägesbeskrivning: Natura 2000-området ligger omkring 3 km väster om Ekshärad i Hagfors kommun. Områdets sträckning är från Grundtjärnen i norr till Mossbergssjön i söder.

Områdestyp: Utpekat enligt art- och habitatdirektivet

Naturtyper enligt art- och habitatdirektivet:

- 3260 Mindre vattendrag

Skyddsstatus enligt Natura 2000:

Området föreslogs av Regeringen som ett område av gemenskapsintresse (pSCI): 2002-01

Området fastställdes av EU-kommissionen som ett område av gemenskapsintresse (SCI): 2005-01

Ägandeförhållanden: Privat

Beskrivning av områdets bevarandevärden

Bevarandesyfte

Det överordnande bevarandesyftet för Natura 2000-nätverket är att bidra till bevarandet av biologisk mångfald genom att bibehålla eller återskapa gynnsam bevarandestatus för de naturtyper och arter som omfattas av EUs Fågeldirektiv eller Art- och habitatdirektiv. För det enskilda Natura 2000-området är det överordnade syftet att bevara eller återställa ett gynnsamt tillstånd för de naturtyper eller arter som utgjort grund för utpekandet av området.

Prioriterade bevarandevärden

Det främsta bevarandesyftet med detta område är att bevara ett litet till mellanstort vattendrag med naturliga vattenståndsfluktuationer och flöden över året. Naturvärdet består främst i att Grundan är en nära naturlig vattenväg som är opåverkad av reglering och även till stor del av annan exploatering. Vid målkonflikter ska naturvärden knutna till vattendraget prioriteras.

Prioriterade bevarandeåtgärder

För att säkerställa att den utpekade Natura 2000-naturtypen bevaras är det nödvändigt att kalkning genomförs med tillräcklig effekt för att undvika antropogent (mänskligt) orsakade försurningsproblem i vattendraget. En översyn av kalkningsinsatsen behövs eftersom kalkningen på 2015 års nivå inte är tillräcklig. Vidare bör kantzoner intill vattendraget skyddas mot skogsbruk. Utredning behöver göras gällande eventuellt behov av formellt skydd av kantzoner. I dagsläget (2015) är endast delar av kantzoner formellt skyddade. Kantzonerna intill Grundan ingår inte i Natura 2000-området men angränsar till detta. Kantzoner intill vatten har viktiga funktioner genom att bland annat begränsa läckage av närsalter, miljögifter och partiklar, skydda mot erosion, ge skugga och tillföra död ved.

Även komplettering av tidigare utförda biotopvårdsåtgärder med återförande av material från flottledrensning kan behövas. Grundan har tidigare använts som flottled och rensades då på material för att underlätta flottningen.

Dessutom bör regleringspåverkan från Föskeforsälven utredas för att återskapa naturlig vattenföring i nedersta delen av Grundan. Orsaken till att detta bör göras är att nedersta delen av Grundan idag är påverkad av reglering.

Områdesbeskrivning

Natura 2000-området Grundan utgörs av ett till större delen svagt forsande vattendrag som förbinder Grundtjärnen i norr med Mossbergssjön i söder. Vattendraget är ca 7 km långt och faller ca 45 meter på väg mot Mossbergssjön. Vattendragets övre del kantas av huvudsakligen barrskogar och myrmarker, medan det nedströms Hoforsen övergår till mer lövdominerade kantskogar på före detta kulturmarker. Moränmarkerna i den norra delen ersätts söder om Hoforsen av sedimentära jordarter som sand och lera. Söder om väg 239 mellan Ekshärad och Torsby är omgivningarna mer flacka, ån mer tyst och lugnflytande och delvis meandrande. Jordbruk och bebyggelse förekommer inom delar av Grundans närområde, främst i södra delen. I Grundans södra del korsas vattendraget av vägarna 239 och 915, samt längre norrut av två mindre vägar.

Bottenstrukturen i vattendraget består till stor del av sten och block, förutom söder om väg 239 där bottenarna är sedimentära. Död ved förekommer i mycket begränsad omfattning i vattnet. Nipor och liknande saknas.

Grundan är utpekad som ett nationellt värdefullt vattendrag med avseende på naturvård (klassning enligt Naturvårdsverket). I vattendraget finns flertalet arter som indikerar att förhållandena i Grundan är goda. Det finns ett lokalt öringbestånd, samt rödlistade och/eller försurningskänsliga fiskarter som ål, lake och mört. Här förekommer även ovanlig bottenfauna som t.ex. blek bäckslända (*Siphonoperla burmeisteri*), samt flertalet naturlighetskriterier som tyder på att den mänskliga påverkan är begränsad. Naturlighetskriterierna är bedömningar av hur kraftig den mänskliga påverkan är på vattendraget. Bedömningarna bygger på både biologiska parametrar som t.ex. bottenfaunaprovtagning, men även fysiska och kemiska parametrar.

Grundan är ett målområde i Länsstyrelsens kalkningsprogram. Uppföljning som gjorts inom kalkningsprogrammet visar att pH i Grundans ytvatten har varit lägre än 6,0 vid två provtagningstillfällen under våren 2014 och vid ett provtagningstillfälle under våren 2015. Inom kalkningsprogrammet finns ett mål att pH inte ska vara lägre än 6,0 under någon gång av året. Målet har satts med utgångspunkten att inte försurningskänsliga arter ska riskera att försvinna.

Enligt vattenförvaltningens statusbedömning har Grundan måttlig ekologisk status (statusdatum 2013-10-31). Bedömningen grundar sig på att försurning har bedömts utgöra ett miljöproblem, vilket baseras på bedömningar av bottenfauna och elfiskeundersökningar. Vidare bedöms vattenförekomsten vara försurningspåverkad av påverkanskällorna atmosfärisk deposition och skogsbruk som orsakar försurningen. Vattenförekomsten är även påverkad av kalkning, men kalkningsåtgärden är inte tillräcklig (enligt bedömning 2013-10-31). De biologiska kvalitetsfaktorerna som används vid bedömning av ekologisk status visar på god ekologisk status för bottenfauna och måttlig ekologisk status för fisk (statusdatum 2015-02-12), medan ingen klassning har gjorts för påväxt-kiselalger. Den kemiska ytvattenstatusen uppnår inte god status med avseende på kvicksilver och polybromerade difenyletrar (statusdatum 2015-08-16). Motiveringen till att inte god kemisk ytvattenstatus uppnås för dessa ämnen är att de har bedömts överskrida gränsvärdet i alla sjöar och vattendrag i Sverige.

Biotopvård har utförts i vattendraget år 2004 på ca 3 km med utläggning av block, anläggande av lekbottnar samt byte av vägtrumma.

I och direkt intill Grundan finns idag (år 2015) fem områden som är formellt skyddade genom naturvårdsavtal. Avtalen omfattar sammanlagt 7,7 ha och gäller miljöerna kantzoner, korridorer, bäckar och raviner. Totalt är 22,6 ha av Grundans å och bäckmiljö (vattendraget och närmaste strandzoner) identifierat av Skogsstyrelsen som naturvärdesobjekt.

Ingående naturtyper enligt art- och habitatdirektivet

Tabell 1. I tabellen anges de naturtyper (fullständigt namn på naturtypen anges inom parentes) som anmälts enligt art- och habitatdirektivet samt dess areella utbredning. Naturtypernas utbredning i området framgår av kartbilaga 2.

Kod	Naturtyp	Areal (ha)
3260	Mindre vattendrag (Vattendrag med flytbladsvegetation eller akvatiska mossor)	6,0

Beskrivning av utpekade naturtyper och/eller arter

3260 Mindre vattendrag

Förekomst

Naturtypen omfattar små till medelstora naturliga vattendrag eller delar av vattendrag i flacka landskap samt i skogs- och bergslandskap. Den kännetecknas av naturliga variationer i vattenståndet och skiftande vattendynamik. Vattendragen har en vegetation med inslag av flytbladsväxter, undervattensväxter och/eller akvatiska mossor. Naturtypen omfattar vattendrag av strömordning oftast mindre än 4 och/eller en årsmedelvattenföring lägre än 20 m³/s. Naturtypen avgränsas mot land av medelhögvattenlinjen. För att tolkas som denna naturtyp bör vattendraget, i huvuddelen av sin sträckning, inte vara avsevärt påverkat av eutrofiering, försurning eller fysisk påverkan (kontinuitet, hydrologi, markanvändning i närmiljö).

Naturtypen förekommer i samtliga regioner i Sverige. Det finns två svenska undertyper, dels flytbladstyp (lugnflytande och ofta öppna sträckor) och dels mosstyp (mer strömmande och ofta beskuggade sträckor). Enligt rapportering år 2007 fanns då 186 Natura 2000-områden utpekade för naturtypen i Sverige varav 161 områden i den boreala regionen som Värmland tillhör. Vattendragen i den boreala regionen är påverkade av försurning och övergödning, samt fragmentering, rensningar, rätningar och omgivande markanvändning. Statusen i regionen bedömdes år 2013 som otillfredsställande för naturtypen *Mindre vattendrag*.

Inom Natura 2000-området Grundan är naturtypen mycket väl representerad och omfattar hela arealen av området (6,0 ha). En områdesspecifik beskrivning av naturtypen (vattendraget) finns under rubriken Områdesbeskrivning.

Förutsättningar för gynnsamt bevarandetilstånd

För att den ingående naturtypen 3260 *Mindre vattendrag* ska uppnå och bibehålla gynnsamt bevarandetilstånd på lång sikt bör nedanstående förutsättningar uppfyllas.

- Bibehålla den oreglerade vattenföringen och flödesdynamiken.
- Ingen eller obetydlig påverkan av fragmentering (dämmen och andra vandringshinder).
- Fria vandringsvägar i anslutande vattensystem.
- Ingen eller obetydlig påverkan av kanalisering, invallning, flottledsrensning.
- Tillgång på död ved i och i anslutning till vattendraget.
- Strandzon med naturliga erosions- och sedimentationsprocesser.
- Naturliga omgivningar med strandskog/svämskog, våtmarker och mader.
- God vattenkvalitet.

- Låg grad av antropogen belastning avseende försurande ämnen, närsalter, miljögifter och partiklar (grumlande ämnen).
- Naturlig artsammansättning utan negativ inverkan av främmande arter eller fiskstammar.
- Uppnä och bibehålla god ekologisk status.

Bevarandemål

Målet för Natura 2000-området Grundan är att bibehålla ett litet till mellanstort oreglerat vattendrag med naturliga vattenståndsfluktuationer över året, samt flertalet strömmande och forsande sträckor. Den närmaste strandzonen ska få utvecklas fritt medan området utanför det ska brukas med försiktighet, både skogsmark och jordbruksmark. Det ska finnas goda förutsättningar för en naturligt förekommande flora och fauna med tillgång till död ved, större stenblock, öppna sidofårar, bra lekbottnar etc. Inga definitiva vandringshinder ska förekomma. Antropogen belastning av försurande ämnen ska inte orsaka försurningsproblem i vattendraget.

Bevarandetillstånd

Grundan har trots mindre antropogen påverkan i form av flottledsrensning och viss fragmentering, flera naturlighetskriterier. De biologiska kvalitetsfaktorerna som används vid bedömning av ekologisk status visar på god ekologisk status för bottenfauna och måttlig ekologisk status för fisk. Vattendraget är påverkat av antropogen försurning, men detta motverkas med kalkning. Kalkningen på 2015 års nivå ger dock inte tillräcklig effekt. Inga vandringshinder finns inom Natura 2000-området, men ca 4 km uppströms Natura 2000-området finns tre vandringshinder (en regleringsdamm och två raserade dammar) vid och strax nedströms Östra Harasjöns utlopp. Två av dessa vandringshinder utgör definitiva vandringshinder för öring. Trots dammarna uppströms har vattenföringen i Grundan bedömts som förhållandevis oreglerad. Detta gäller dock inte nedersta delen av Grundan som endast visar måttlig ekologisk status baserat på hydrologisk regim. Orsaken är att denna delsträcka (ca 500 meter) är påverkad av reglering i Föskeforsälven som rinner ihop med Grundan strax före deras gemensamma utlopp i Mossbergssjön. I Föskeforsälven finns dessutom tre dammar varav två av dessa utgör definitiva vandringshinder för öring. Längre nedströms i vattensystemet, ligger vattendraget Norets utlopp i Klarälven mellan två definitiva vandringshinder som förhindrar t.ex. vandrande fisk från Klarälven att nyttja Noret och Grundan som spridningsmöjlighet eller som väg upp mot potentiella lekplatser.

Sammantaget bedöms bevarandetillståndet som icke gynnsamt, främst beroende på att försurning har bedömts utgöra ett miljöproblem i vattendraget. Regleringspåverkan i nedersta delen av Grundan påverkar också bedömningen.

Hotbild – vad kan påverka Natura 2000-området negativt?

Potentiella hot mot vattendraget i Natura 2000-området Grundan:

- Reglering av vattenföring
- Ovarsamt skogsbruk i vattendragets omgivning. Kan ge ökad instrålning/temperatur, minskad tillgång på död ved respektive nedfall av organiskt material, körskador som orsakar grumling och igenslamning av bottenarna. Körskador kan också leda till läckage av kvicksilver.
- Intensivt jordbruk i vattendragets omgivning. Ökar risk för erosion/grumling samt läckage av näringsämnen och bekämpningsmedel.

- Försämrad vattenkvalitet orsakad av antropogena, diffusa källor eller genom utsläpp av föroreningar från punktkälla.
- Upphörande av kalkning eller att genomförd kalkning inte ger tillräcklig effekt. Ökar risken för att försurningsproblem i vattendraget bibehålls eller uppstår. Alltför intensiv kalkning kan även utgöra ett hot eftersom det förändrar förutsättningarna för naturligt förekommande arter.
- Kanalisering, fördjupning, rensning och invallning för att förhindra översvämningar.
- Vattenuttag under perioder med låga flöden.
- Utsättning av främmande arter.
- Ensidigt fiske mot vissa arter eller fiske som är för hårt i förhållande till vattendragets naturliga produktionsförmåga. Kan påverka konkurrensförhållanden och artsammansättning.
- Vägbyggen och andra anläggningar i älvens närområde som kan påverka vattendragets naturvärden.
- Exploatering av strandområden, t.ex. byggande av bostäder och vägar, kan leda till ökade krav på översvämningsskydd.

Gällande regelverk och bevarandeåtgärder

Följande bestämmelser och åtgärder bidrar på olika sätt till att utpekade naturtyper och/eller arter uppnår och bibehåller gynnsamt bevarandetillstånd i Natura 2000-området.

Gällande regelverk 2015

- Enligt första stycket i 7 kap 28 a § miljöbalken krävs tillstånd för att bedriva verksamheter eller vidta åtgärder som på ett betydande sätt kan påverka miljön i ett Natura 2000-område. Tillstånd enligt första stycket krävs inte för verksamheter och åtgärder som direkt hänger samman med eller är nödvändiga för skötseln och förvaltningen av det berörda området.
- Innan en tillståndsansökan lämnas in ska samråd hållas med Länsstyrelsen m.fl. (enligt 6 kap 4 § miljöbalken).
- Med stöd av 26 kap. 9 § miljöbalken får tillsynsmyndigheten i det enskilda fallet besluta om de förelägganden och förbud som behövs för att miljöbalken samt föreskrifter, domar och andra beslut som har meddelats med stöd av miljöbalken ska följas.
- Vid skötsel av jordbruksmark skall hänsyn tas till naturvårdens intressen (12 kap 7-10 §§ miljöbalken).
- Strandskydd intill 100 meter från strandlinjen gäller enligt 7 kap. 13-18 §§ miljöbalken.
- Anmälningsplikt eller tillståndsplikt för vattenverksamhet råder enligt 11 kap. miljöbalken.
- För markavvattning råder tillståndsplikt enligt 11 kap. miljöbalken.
- Fiskeriverkets föreskrifter (FIFS 2011:13) innebär krav på tillstånd för utsättning av fisk.
- Myndigheter och kommuner ska enligt 5 kap. 3§ miljöbalken ansvara för att miljö kvalitetsnormer för vatten följs.
- Förordning (2004:660) om förvaltning av kvaliteten på vattenmiljön.

Grundan ingår i Grängens fiskevårdsområde förutom nedersta delen som ingår i Busjöns fiskevårdsområde.

Behov av ytterligare bevarandeåtgärder

En nödvändig bevarandeåtgärd är att kalkning genomförs med tillräcklig effekt för att undvika antropogent orsakade försurningsproblem i vattendraget. En översyn av kalkningsinsatsen behövs eftersom kalkningen på 2015 års nivå inte är tillräcklig. Utöver det ska kalkningsinsatsen löpande utvärderas och anpassas för att ligga på en bra nivå.

För många Natura 2000-områden kan det behövas ytterligare reglering av skyddet av områdena utöver det skydd som Natura 2000-utpekandet innebär. För Natura 2000-området Grundan bör kantzonerna intill vattendraget skyddas mot skogsbruk. Förutom de bestämmelser och hänsynsregler som finns kan ett formellt skydd av kantzonerna behövas för att bidra till ett långsiktigt skydd av Grundans naturvärden. I dag är endast delar av kantzonerna formellt skyddade.

Det bör även göras en kontroll av tidigare utförd biotopvård. Kompletterande åtgärder kan behövas när det gäller återförande av material från flottledsrensning, bland annat kan mer lekbottnar behöva anläggas. Dessutom bör regleringspåverkan från Föskeforsälven utredas för att återskapa naturlig vattenföring i nedersta delen av Grundan.

Nedan följer exempel på ytterligare bevarandeåtgärder samt hänsyn som bör tas i Grundan och dess närområde:

- Tillräckliga kantzoner lämnas vid alla skogliga åtgärder. Eventuell skötsel inom kantzonen bör gynna inslag av lövträd, förekomst av grova träd samt förekomst av döende och döda träd. De flesta kantzoner fungerar dock bäst om de får utvecklas fritt.
- Överfarter i Grundan och i vattendrag som mynnar i Natura 2000-området ska undvikas. Vid avverkningar ska uttransport av virke planeras så att körning direkt i eller över vattendraget undviks. Körning i vattendragets kantzon bör också undvikas.
- Måste överfarter anläggas så ska alternativa lösningar vara väl utredda och åtgärden samrådas med Länsstyrelsen för att inte orsaka skada.
- Avverkningsytor i vattendragets tillrinningsområde bör planeras så att ytavrinningen "filtreras" genom våtmarker eller andra fungerande ekologiska skyddszoner.
- Om skyddsdikning måste göras i tillrinningsområdet bör diken ej nå vattendragen. Vidare bör sedimentationsbassänger anläggas.
- Virkeslagring bör inte ske i vattendragens kantzon.
- Uttag för bevattning bör ej göras vid lågt vattenstånd.
- Vägdiken ska inte mynna direkt i vattnet.
- Regionalt och lokalt samarbete inom avrinningsområden för genomförande av förebyggande åtgärder och bevarande.
- Lokal fiskevårdsplan för området.

Förvaltning av området

Natura 2000-området förvaltas av Länsstyrelsen i Värmlands län.

Förutom eventuell ytterligare biotopvård i vattendraget är fri utveckling den huvudsakliga inriktningen på skötseln i området. Eventuell skötsel inom kantzonen bör gynna inslag av lövträd, förekomst av grova träd samt förekomst av döende och döda träd. De flesta kantzoner fungerar dock bäst om de får utvecklas fritt.

Utredning behöver göras gällande eventuellt behov av formellt skydd av kantzoner (de delar som ännu inte är formellt skyddade). Både Länsstyrelsen och Skogsstyrelsen ansvarar för att prioritera skyddsarbetet för Natura 2000-områden.

Inom ramen för Länsstyrelsens kalkningsprogram, ska kalkningsinsatsen löpande anpassas med syfte att undvika försurningsproblem i vattendraget orsakade av antropogena källor.

Uppföljning

Uppföljningen av naturtypernas och arternas bevarandetillstånd kommer att ske genom att bevarandemålen för området preciseras i nivåsattna s.k. målindikatorer. En redogörelse för uppföljning av målindikatorerna kommer att finnas i en särskild uppföljningsplan.

Vid uppföljning utvärderas även befintliga bevarandeåtgärder för att se om de fyller sitt syfte. Om en befintlig bevarandeåtgärd inte har avsedd effekt kommer åtgärden att justeras.

Bilaga

1. Översiktskarta
2. Karta över Natura 2000-områdets och naturtypens avgränsning

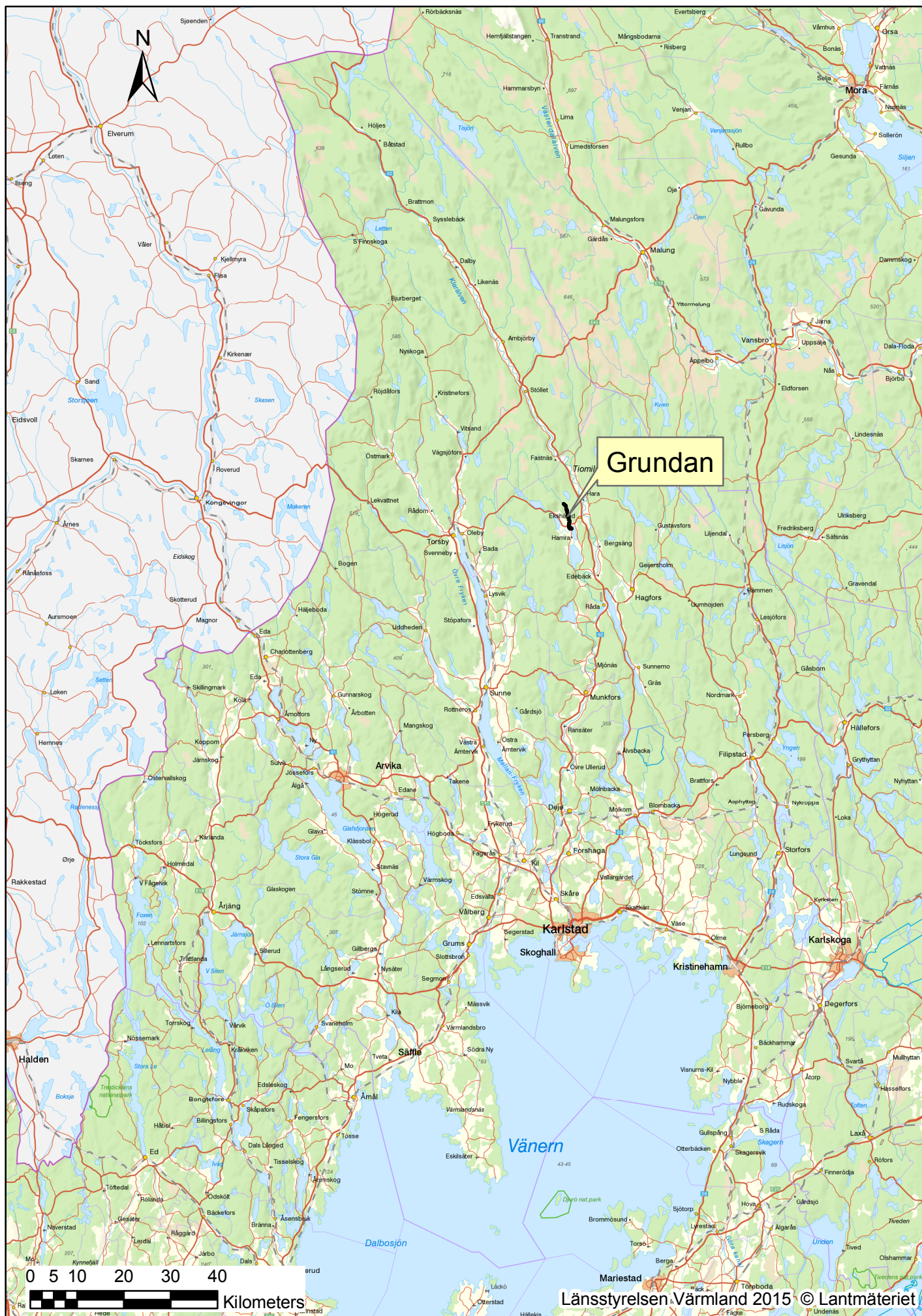
Referenser

Följande underlag har använts vid sammanställningen av bevarandeplanen:

- Artdatabanken SLU. 2014. Arter & naturtyper i habitatdirektivet – bevarandestatus i Sverige 2013.
- Länsstyrelsen i Värmlands län. 2006. Biotopkartering av värdefulla vattendrag i Värmland 2005.
- Länsstyrelsen i Värmlands län. 2007. Strategi och plan för restaurering av vattendrag i Värmlands län, Levande sjöar och vattendrag, delmål 2 (2007:21).
- Länsstyrelsen i Värmlands län. 2008. Basinventering av Natura 2000-vattendragen.
- Länsstyrelsen i Värmlands län. Kalkningsplan och kalkdatabas. *Uppgifter inhämtade 2015*.
- Länsstyrelsen i Värmlands län. GIS-skikt ”Värdefulla vatten”.
- Länsstyrelsen i Värmlands län & Fylkesmannen i Hedmark. 2015. Vänerlaxens fria gång -Två länder, en älv. *Ekologisk status och underlag till åtgärdsprogram för Klarälven, Trysilälva och Femundsälva med biflöden*.
- Länsstyrelsen i Värmlands län. Fiskevårdsplan 20. Noret m fl 666172-137135, 9896. *Arbetsmaterial*.
- Naturvårdsverket. 2010. Handbok för kalkning av sjöar och vattendrag. Handbok 2010:02.

- Naturvårdsverket. Natura 2000 - Art och naturtypsvisa vägledningar. *Naturtyp 3260: Mindre vattendrag. November 2011.* (<http://www.naturvardsverket.se>)
- Skogsstyrelsen. SKSFS 1993:2. Skogsstyrelsens föreskrifter och allmänna råd till skogsvårdslagen (1979:429).
- Skogsstyrelsen. 2000. Skogsbruk vid vatten. Skogsstyrelsens förlag. Jönköping.
- Skogsstyrelsen & Naturvårdsverket. PM 2014-08-28. Natura 2000 och formellt skydd av skog - ett gemensamt ansvar. *Dnr SKS 2014/2072, NV-05966-14.*
- Skogsvårdsstyrelsens rapport 2004-10-01. Beskrivning av påverkansområde och värdekärnor inom Natura 2000 – området längs vattendraget Grundan SE0610230.
- Skogsvårdsstyrelsens rapport 2004-10-01. Områdesplan Natura 2000 SE0610230 Grundan.
- VISS (Vatteninformationssystem Sverige). Uppgifter hämtade 2015-09-30 från <http://www.viss.lansstyrelsen.se/>

Bilaga 1. Översiktskarta med markering för Natura 2000-området Grundan.



Bilaga 2. Karta med Natura 2000-områdets avgränsning, tillika naturtypens avgränsning. Även naturvårdsavtal i anslutning till Natura 2000-området visas på kartan.

Dnr 511-593-2012

