



Bevarandeplan för Natura 2000-området
SE0240163 Stormossen Mickelsrud



Länsstyrelsen
Örebro län

Natura 2000

Natura 2000 är ett ekologiskt nätverk av värdefulla naturområden inom EU som skapades för att hejda utrotning av vilda djur och växter och att bevara deras livsmiljöer. Utpekande av Natura 2000-områden bygger på krav som finns i EUs fågeldirektiv och art- och habitatdirektiv. Alla medlemsländer ska peka ut områden dels för fåglar som anges i EUs fågeldirektiv, dels för naturtyper och arter som anges i art- och habitatdirektivet. Genom nätverket av Natura 2000-områden säkerställs livsmiljöer och arter inför framtiden. Varje land är skyldigt att bevara utpekade naturtyper och arter i landets Natura 2000-områden. I fågeldirektivet och habitatdirektivet listas 170 naturtyper och sammanlagt cirka 900 växt- och djurarter som särskilt värdefulla. I Örebro län finns 28 av dessa naturtyper. Taiga, slätterängar i låglandet och högmossar är några exempel på utpekade naturtyper i vårt län. I länet ingår 43 arter i fågeldirektivet och 25 arter ingår i habitatdirektivet. Exempel på arter som ingår i fågeldirektivet är havsörn, trana och tjäder och exempel på arter i habitatdirektivet är läderbagge, större vattensalamander, asknätfjäril och guckusko.

Bevarandeplaner

För varje Natura 2000-område ska det finnas en bevarandeplan (eller skötselplan) med bevarandesyfte, bevarandemål och beskrivningar av de naturtyper och arter som ska bevaras och bidra till gynnsam bevarandestatus. Även hot mot Natura 2000-området och behov av bevarandeåtgärder, t.ex. skydd eller skötsel, ska beskrivas. Informationen ska tydliggöra inriktningen på förvaltningen av området och ligga till grund för tillståndsprövningar enligt miljöbalken. Bevarandeplanen fastställs av Länsstyrelsen, som även är ytterst ansvarig för att målsättningen med området uppfylls. Bevarandeplanen revideras när ny kunskap tillkommer eller när förutsättningar ändras; den är ett så kallat "levande dokument".

Bevarandeplanen är inte ett juridiskt bindande dokument. För formell reglering av skydd eller skötsel kan andra beslut behövas, t.ex. beslut om bildande av naturreservat.

Tillståndsplikt och samråd

För att inte skada naturvärden krävs tillstånd för verksamheter eller åtgärder som på ett betydande sätt kan påverka miljön i ett Natura 2000-område. Det kan även gälla åtgärder utanför Natura 2000-området. Detta regleras i miljöbalken (7 kap. 27-29§§). Då det kan vara svårt att avgöra vilka åtgärder som på ett betydande sätt kan påverka naturvärden behöver man samråda med Länsstyrelsen före genomförandet. Vid skogsbruksåtgärder hålls samråd med Skogsstyrelsen.

Bevarandeplan för Natura 2000-området

SE0240163 Stormossen Mickelsrud

Kommun: Degerfors

Områdets totala areal: 274,8 ha

Bevarandeplanen uppdaterad av Länsstyrelsen: 2017-10-06

Bevarandeplanen fastställd av Länsstyrelsen: 2018-01-16

Markägarförhållanden: Privata och Naturvårdsverket.

Regeringsbeslut, historik: SPA: Nej, pSCI: 2006-05-01, SCI: 2007-11-01, SAC: 2014-01-16, regeringsbeslut M2013/2696/Nm

Naturtyper och arter som ska bevaras i området

Naturtyper och arter enligt art- och habitatdirektivet:

7110 - Högmossar

7140 - Öppna mossar och kärr

7310 - Aapamyrar

9010 - Taiga

91D0 - Skogsbevuxen myr

Bevarandesyfte

Det överordnade bevarandesyftet för Natura 2000-nätverket är att bidra till bevarandet av biologisk mångfald genom att bibehålla eller återskapa gynnsam bevarandestatus för de naturtyper och arter som omfattas av EUs fågeldirektiv eller art- och habitatdirektiv. För det enskilda Natura 2000-området är det överordnade syftet att bevara eller återställa ett gynnsamt tillstånd för de naturtyper eller arter som utgjort grund för utpekandet av området.

Prioriterade bevarandevärden

Områdets huvudsakliga naturvärden ligger främst i dess storlek, att området är relativt opåverkat och mångformigt, samt i de stora representativa värdena hos de ingående högmossarna.

Motivering

Stormossen i Mickelsrud är av riksintresse för naturvården, ingår i Myrskyddsplan för Sverige och har fått högsta skyddsklass i Våtmarksinventeringen. Området är föremål för en pågående reservatsprocess. Reservatsbildningen motiveras av att bevara de värdefulla naturmiljöerna högmossar, samt öppna svagt välvda mossar, fattiga och intermediära kärr och gungflyn samt dessas kantskogar, i så naturlika tillstånd som möjligt.

Prioriterade åtgärder

Skogen på våtmarkerna och fastmarken i området, ska utvecklas genom naturlig dynamik. En inventering av de hydrologiska förhållandena bör göras i de delar som har en tidigare dikningshistorik. Detta för att få en uppfattning om dikenans funktionalitet. En inventering av fåglar görs i området. Natura 2000-områdets yttergräns bör korrigeras så att den överensstämmer med naturreservatsgränsen. På sikt bör en gemensam bevarandeplan upprättas för Värmlands län och Örebro län.

Beskrivning av området

Mickelsruds stormosse är ett stort, hästskoformat och obetydligt påverkat myrkomplex som i södra delen består av en vackert utbildad koncentrisk mosse. Här finns även topogena kärr, sumpskog och en ovanligt sydlig förekomst av sträng-flarckärr. Ett mindre antal fastmarksholmar finns insprängda i mossmarken. Geologiskt domineras området främst av gnejs och granit. Mossen är helt omgiven av skog, förutom i nordväst där järnvägen utgör gräns för objektet. Myrkomplexet sträcker sig västerut in i Värmlands län. Hela södra delen av området täcks av koncentriska mossar med glest tallbevuxna rissträngar och ristuvor. Mellan risen dominerar fastmatta med bland annat tuvull och flaggvitmossa. I östra delen av objektet ligger ett sträng-flarckärr som periodvis är mycket blött. I flarkarna växer bl a dystarr, flaskstarr, ängsull och småsileshår. Bladvassen är ställvis beståndsbildande. I mjukmattesträngarna är vitag, uddvitmossa och sotvitmossa dominerande. Ett litet björkkärr ligger utmed den nordöstra kanten av objektet. Mossens randområden innehåller stora arealer tallsumpskog av skvattramtyp som delvis är impedimentartad. Spåren av skogsbruk är här få och tallöverståndare är bitvis vanliga. Fastmarksskogen är däremot starkt präglad av skogsbruk sedan lång tid tillbaka. Det finns också spår av småskalig torvtäkt. Dräneringen av Stormossen sker till viss del genom slukhål och underjordiska dräneringssystem.

Vad kan påverka negativt

- Exploatering i området eller dess omedelbara närhet med vindkraftverk bör undvikas med tanke på områdets lämplighet som häckningsmiljö för känsliga fågelarter.
- Ett generellt hot av försurning orsakad av antropogena källor är gällande för hela området.
- Körning med motorfordon i våtmarkerna.

Bevarandeåtgärder

Gällande regelverk

- Tillstånd krävs för att bedriva verksamheter eller vidta åtgärder som på ett betydande sätt kan påverka miljön i ett Natura 2000-område. Tillstånd krävs inte för verksamheter och åtgärder som direkt hänger samman med eller är nödvändiga för skötseln och förvaltningen av det berörda området (7 kap 28 a § miljöbalken).
- Markavvattning kräver tillstånd enligt 11 kapitlet 13 § miljöbalken.
- Anmälningsskyldighet eller tillståndsskyldighet för vattenverksamhet råder enligt 11 kap. miljöbalken.
- Koncession eller tillstånd krävs för torvtäkt (9 kap. miljöbalken, lagen om vissa torvfyndigheter 1985:620).

Övriga bevarandeåtgärder

- 7010 Apamyror:
Fri utveckling.
- 7110 Högmossar:
Fri utveckling. Myror som skadats av markavvattning och där diken fortfarande har en dränerande effekt, bör restaureras. En utredning bör göras om det finns dränerande diken som kan proppas utan att omgivande produktiv skogsmark försumpas.
- 7140 Öppna mossar och kärr:
Fri utveckling.
- 9740 Skogsbevuxen myr:
Fri utveckling.
- 9010 Taiga:
Fri utveckling med intern dynamik.

Uppföljning av naturtyper och arter

Länsstyrelsen ansvarar för att uppföljning av bevarandemål genomförs. Uppföljningen ska ske enligt de manualer för skyddade områden som har tagits fram av Naturvårdsverket. Mätbara mål, så kallade målindikatorer, ska registreras i databasen SkötselDOS. Dessa målindikatorer följs sedan upp. Målsättningen är att kunna se om de bevarandemål som satts upp i bevarandeplaner och skötselplaner uppfylls, att skötseln fungerar och att Natura 2000 - naturtyperna och arterna har gynnsamt tillstånd.

Naturtyper och arter enligt art- och habitatdirektivet

7110 - Högmossar

Areal: 222,56 ha. Arealen fastställd i regeringsbeslut.

Beskrivning

Större delen av av Stormossen Mickelsrud utgörs av högmossar. Naturtypen omfattar tydligt välvda mossar som har höjt sig över omgivningen och utvecklat ett öppet eller trädklätt mosseplan. Krontäckningen är normalt <30%, men högmossar/partier med högre krontäckning (<100%) förekommer. Mossen kan antingen vara platåformigt, koncentriskt eller excentriskt välvd. Hela den hydrologiska enheten inkluderas i naturtypen, det vill säga mosseplanet samt omgivande laggkärr och randskog som ofta finns mellan mosseplanet och laggen. Gölar, höljor, strängar, tuvor, dråg, småvatten och vattenmosaiker kan förekomma i högmossekomplexet. Torvproduktion sker, men nettotillväxten kan ha upphört genom naturlig oxidation. Mosseplanet är en ombrotrof miljö vilket innebär att vattenförsörjningen endast sker genom direkt nederbörd. Därmed blir näringshalten och pH-värdet mycket låga vilket gör miljön artfattig. Naturtypen har en perenn vegetation som ofta domineras av ris och vitmossor.

Bevarandemål

Arealen 7110 Högmossar ska vara minst 222 ha. Myrens hydrologi ska vara ostörd och det ska inte finnas några avvattande eller tillrinnande diken eller körspår som medför negativ påverkan. Reversibla, äldre ingrepp som orsakat lokal störning i begränsade delar av myren kan dock medges. Vegetationen ska spegla vad som är normalt för ett hydrologiskt intakt högmosseplan. Krontäckningsgraden kan variera naturligt, från kalmosse till skogsmosse. Torvproduktionen kan ha avstannat tillfälligt till följd av t ex brand, atmosfäriskt nedfall eller klimatvariationer. Det ska finnas följande typiska arter: rubinvitmossa, flaggvitmossa, dystarr och ljunpipare.

Negativ påverkan

- Markavvattningsföretag och dämningar i närliggande våtmarks- eller fastmarksmiljöer kan ge en negativ påverkan på myrar och mossar.
- Anläggandet av skogsbilvägar över eller i närheten högmossen kan medföra att hydrologin eller hydrokemin i området förstörs.
- Skogsbruk och andra företag som innebär att fastmarksholmar och närliggande fastmark avverkas kan innebära att näringsämnen läcker ut på myren.

Bevarandetillstånd

Bevarandetillståndet är okänt. Större delen av mossen är dock att betrakta som hydrologiskt intakt, men i norr har järnvägen förmodligen haft en svag markavvattande effekt. I sydvästra delen finns ett antal yngre dikessystem. Torvtäkt har endast förekommit i mindre skala.

7140 - Öppna mossar och kärr

Areal: 17,06 ha. Arealen fastställd i regeringsbeslut.

Beskrivning

Naturtypen är heterogen och omfattar ombrotrofa och minerotrofa, fattiga till intermediära, öppna eller mycket glest trädbevuxna myrar. De myrtyper eller myrelement som kan inkluderas är plana eller svagt välvda mossar och tillhörande laggkärr, nordlig mosse, plana (topogena) kärr, sluttande (soligena; lutning >3%) kärr – i synnerhet backkärr (lutning >8%) samt torvbildande mader (sumpkärr). Torvtäcket är normalt minst 30 cm djupt, men kan vara tunnare i unga myrar. Gungflyn, mjukmattegolvet med vanligen mossrik vegetation som pga luftvävnad i rotsystemet flyter på vatten eller lös gyttja, inkluderas oavsett torvdjup. Morfologiska strukturer i torven är sällsynt och utgörs i så fall av mindre tuvbildningar. Trädskikt bestående av träd högre än tre meter får inte ha mer än 30% krontäckning.

Naturtypen öppna mossar och kärr finns framförallt i nordöstra delen av Natura 2000-området.

Bevarandemål

Arealen 7140 Öppna mossar och kärr ska vara minst 17 ha. Våtmarkens hydrologi ska vara ostörd och det ska inte finnas några avvattnande eller tillrinnande diken eller körspår som medför negativ påverkan. Våtmarken ska vara öppen där busk- eller trädskikt endast finns i liten omfattning. Krontäckningen ska vara högst 30%. Omgivande laggkärr ska bibehållas intakta. Strukturer och formelement såsom tuvor, strängar, flarkar och flarkgölar ska finnas på myren. Bottenskiktet ska domineras av vitmossor. Det ska finnas följande typiska arter: silesår, vitag, vattenklöver, orre och ljunpipare.

Negativ påverkan

- Markavvattningsföretag och dämningar i närliggande våtmarks- eller fastmarksmiljöer kan ge en negativ påverkan på myrar och mossar.
- Anläggandet av skogsbilvägar över eller i närheten av habitatet kan medföra att hydrologin eller hydrokemin i området förstöras.
- Skogsbruk och andra företag som innebär att fastmarksholmar och närliggande fastmark avverkas kan innebära att näringsämnen läcker ut på myren.

Bevarandetillstånd

Bevarandetillståndet bedöms vara gynnsamt. Större delen bedöms vara hydrologiskt intakt.

7310 - Aapamyrar

Areal: 11,28 ha. Arealen fastställd i regeringsbeslut.

Beskrivning

Aapamyrar är aapamyrskomplex -myrkomplex som domineras av kärr eller blandmyr i de centrala delarna. De centrala kärren är i huvudsak minerotrofa men kan i viss mån vara limnogen påverkade. Myrkomplex är mosaiker av hydrologiskt sammanhängande myrmark. Aapamyr förekommer i alpin och boreal biogeografisk region. Aapamyren är nordlig och bäst utbildad ovan Limes Norrlandicus. De sydligaste aapamyrarna förekommer i södra Värmland och Västmanland. Normalt är aapamyrar >20 ha och omfattar vidsträckta öppna myrpartier. Aapamyren utgörs alltid av ett hydrologiskt sammanhängande myrkomplex och domineras ofta av kärr eller blandmyr i de centrala delarna. Strängflarkkärr och olika typer av blandmyrar klassas alltid som aapamyr. Andra myrtyper som därutöver kan ingå i ett aapamyrkomplex är t. ex. mossar av nordlig typ, plana (topogena) och sluttande (soligena) kärr, som kan vara fattiga, intermediära eller rika, källor och källkärr, palsmyrar, mader (sumpkärr) och sumpskog på torvmark. Ingående naturtyper klassas som undertyper. Kärren kan vara fattiga-rika samt oligotrofa-mesotrofa. Vissa ingående typer kan ha ett torvdjup som är grundare än 30 cm. Samtliga myrtyper kan vara öppna eller trädklädda, dvs 0-100% krontäckning. Undertypernas trädäckning följer respektive naturtyp. Inom aapamyren kan tuvor, höljor, dystrofa småvatten, dråg, bäckar och mader förekomma. Morfologiska strukturer i torven i form av tuvor, höljor, strängar, gölar, flarkar och enstaka palar kan förekomma på några av de ingående myrtyperna.

Naturtypen aapamyrar återfinns i de centrala och östra delarna av Natura 2000-området.

Bevarandemål

Arealen 7310 Aapamyrar ska vara minst 11 hektar. Våtmarkens hydrologi ska vara ostörd och det ska inte finnas några avvattande eller tillrinnande diken eller körspår som medför negativ påverkan. Våtmarken ska vara öppen där busk- eller trädskikt endast finns i liten omfattning. Omgivande laggkärr ska bibehållas intakta. Myren ska omges av andra naturtyper och tillsammans bilda ett större sammanhängande myrkomplex. Strukturer och formelement såsom tuvor, strängar, flarkar och flarkgölar ska finnas på myren. Bottenskiktet ska domineras av vitmossor. Det ska finnas följande typiska arter: trädstarr, tuvull, vattenklöver och drågvitmossa.

Negativ påverkan

- Befintliga och tidigare genomförda ingrepp i form av dikning och andra markavvattande åtgärder liksom dämning påverkar naturtypens hydrologi och hydrokemi, vilket kan ge konsekvenser på vegetation och torvbildning samt torvnedbrytning. Även markavvattningsföretag och dämning i närliggande våtmarks- eller fastmarksmiljöer kan påverka naturtypen. Effekterna kan vara uttorkning ökad igenväxning och erosion.
- Torvbrytning är ett hot som riskerar att öka i takt med efterfrågan på torv som energikälla och jordförbättringsmedel.
- Anläggning av skogsbilvägar över eller i närheten av naturtypen kan förutom påverkan på den fysiska miljön påverka hydrologin och/eller hydrokemin i ett område.
- Skogsbruk i närområdet; avverkning av fastmarksholmar och buffertzoner förändrar hydrologi, lokalklimat och struktur i övergångszonen mellan myren och fastmark. Avverkning av närliggande fastmarksskog kan också orsaka läckage av näringsämnen ut på myren.

Bevarandetillstånd

Bevarandetillståndet är okänt. Större delen av mossen är dock att betrakta som hydrologiskt intakt.

9010 - Taiga

Areal: 0,47 ha. Arealen fastställd i regeringsbeslut.

Beskrivning

En mindre myrholme i Stormossen har klassats som taiga. Naturtypen förekommer i boreal-boreonemoral zon på torr-blöt och näringsfattig-näringsrik mark och innefattar i typfallet produktiv skogsmark. Enstaka områden finns i kontinental region. Trädskiktets krontäckningsgrad är normalt 30-100% och utgörs av gran, tall, björk, asp, rönn och sälg. Små inslag av andra inhemska trädslag kan förekomma. Skogen ska vara i ett sent eller i ett relativt sent successionsstadium. Det ska finnas gamla träd och död ved och en kontinuitet för de aktuella trädslagen. Egenskaper och strukturer som är typiska för naturskog finns normalt även i yngre successionsstadier. Skogens hydrologi ska inte vara under stark generell påverkan från markavvattning. Näringskrävande örter finns endast undantagsvis.

Bevarandemål

Arealen 9010 Taiga ska vara minst 0,47 hektar. Småskaliga naturliga processer, t. ex. åldrande, avdöende och omkullfallna träd och luckbildning, liksom periodvisa omvälvande störningar, t.ex. insektsangrepp, översvämning, stormfällning eller brand ska påverka skogens dynamik och struktur. Skogen ska bestå av olika trädarter till följd av naturlig störningsdynamik och succession. Direkt efter omvälvande störningar ska det finnas öppen och glest beskogad mark med döda träd samtidigt som karaktäristiska pionjärträdarter och typiska arter ska etablera sig. Skog med högre krontäckning ska utvecklas och barrträd ska kunna dominera i sena successionsstadier. Trädskiktet ska vara olikåldrigt och flerskiktat. Det ska finnas följande typiska arter: kattfotslav och nästlav.

Negativ påverkan

- Bedriva skogsbruk och anlägga skogsbilvägar inom och i närheten naturtypen..
- Ingrepp i närliggande områden i form av dikning och andra markavvattnande åtgärder kan påverka habitatets hydrologi och hydrokemi på ett negativt sätt.
- Accelererande inväxt av livskraftig gran i skogsmiljöer som tidigare präglats av löv, tall- eller blandskogsdominans.

Bevarandetillstånd

Bevarandetillståndet är gynnsamt.

91D0 - Skogsbevuxen myr

Areal: 5,94 ha. Arealen fastställd i regeringsbeslut.

Beskrivning

Naturtypen förekommer på myrar (> 30 cm djupt torvtäcke) som är fuktig-blöt med högt liggande grundvattenyta. Näringsförhållandena är näringsfattiga–intermediära. Trädskiktets krontäckningsgrad är 30-100%. Trädslagsblandningen varierar med myrtyp och näringsförhållanden men glasbjörk, tall och gran är vanliga trädslag.

Naturtypen består av tallmyrar i norra kanten av Stormossen.

Bevarandemål

Arealen 91D0 Skogsbevuxen myr ska vara minst 5,9 ha. Våtmarkens hydrologi ska vara ostörd och det ska inte finnas några avvattande eller tillrinnande diken eller körspår som medför negativ påverkan. Våtmarken ska ha ett olikåldrigt och flerskiktat trädskikt av främst tall, glasbjörk och gran. Krontäckningen ska vara minst 30%. Småskaliga naturliga processer såsom åldrande, avdöende och omkullfallna träd och luckbildning, liksom periodvisa omvälvande störningar, t.ex. insektsangrepp, översvämning, stormfällning eller brand ska påverka skogens dynamik och struktur. Bottenskiktet ska domineras av vitmossor och risvegetation. Det ska finnas följande typiska arter: stjärnstarr, kärrviol

Negativ påverkan

- Markavvattningsföretag och dämningar i närliggande våtmarks- eller fastmarksmiljöer kan ge en negativ påverkan på myrar och mossar.
- Anläggandet av skogsbilvägar över eller i närheten av habitatet kan medföra att hydrologin eller hydrokemin i området förstöras.
- Skogsbruk och andra företag som innebär att fastmarksholmar och närliggande fastmark avverkas kan innebära att näringsämnen läcker ut på myren.

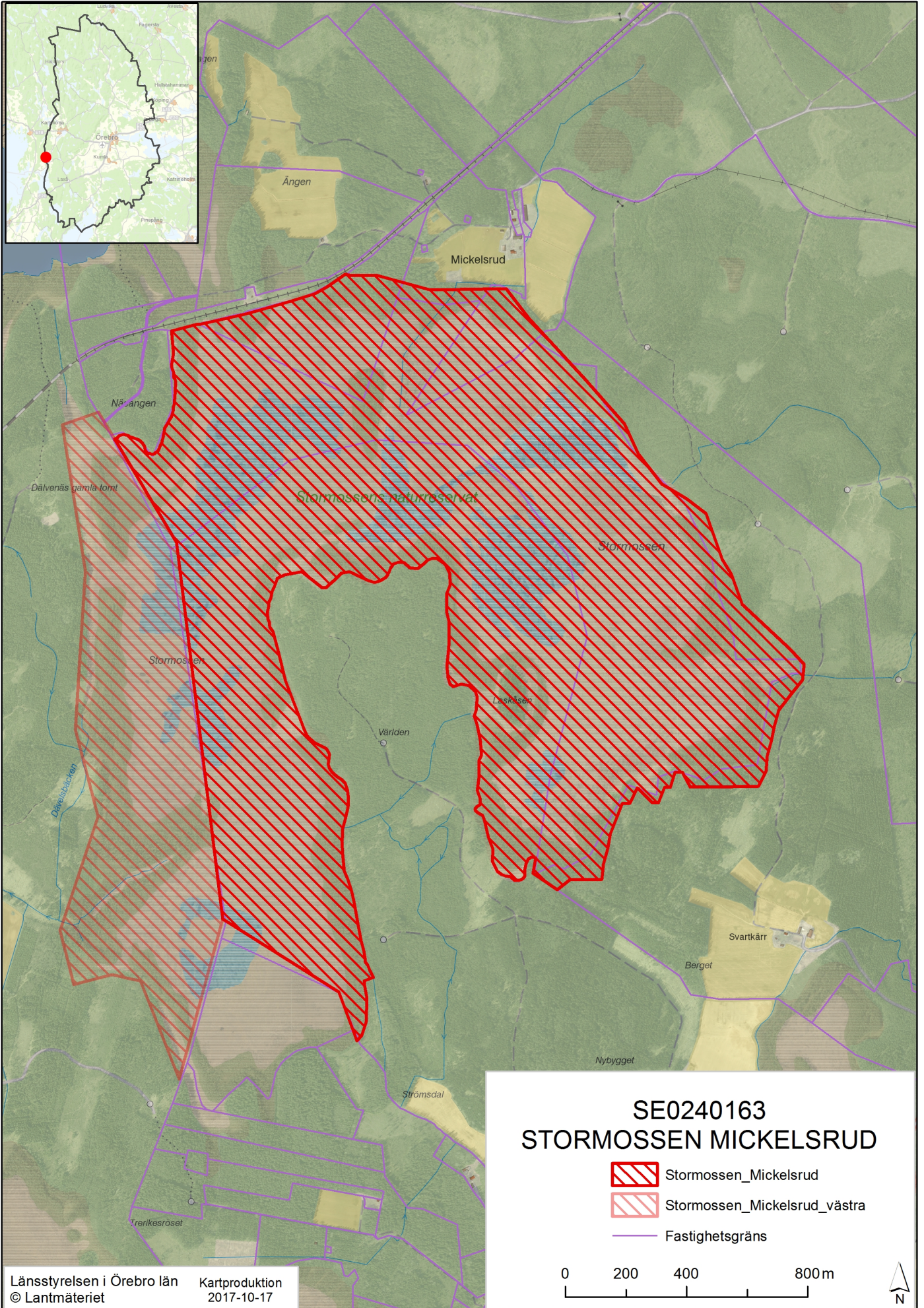
Bevarandetillstånd

Bevarandetillståndet är okänt. Större delen av mossen är dock att betrakta som hydrologiskt intakt, men i norr har järnvägen förmodligen haft en svag markavvattande effekt.

Dokumentation

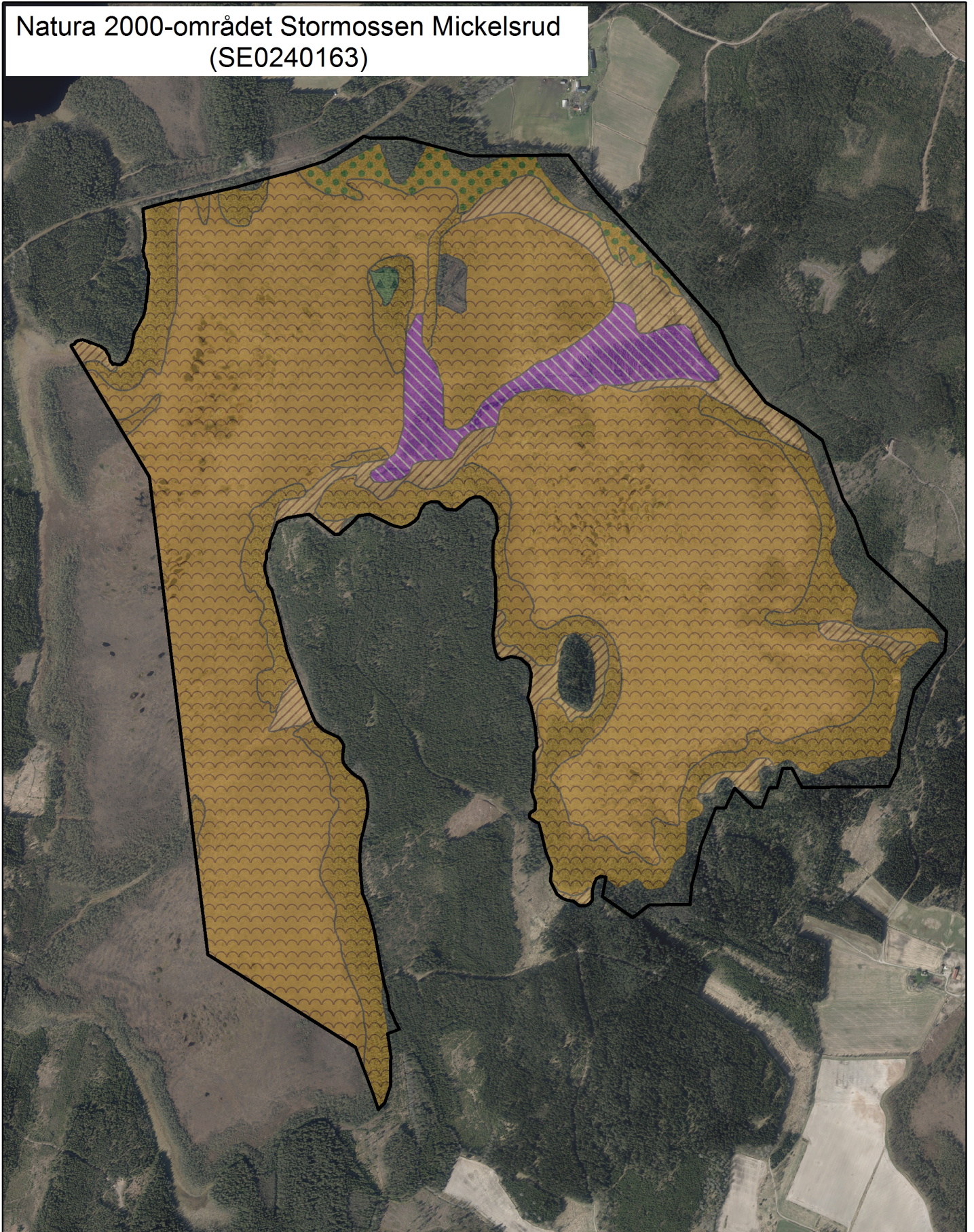
- Backéus I, 1978, Skyddsvärda myrar i Örebro län, Länsstyrelsen i Örebro län, naturvårdsenheten, Meddelanden från Växtbiologiska institutionen, Uppsala universitet, 1978:5
- Hellquist J, 1998, Naturvärdesinventering av Mickelsruds stormosse, Länsstyrelsen i Örebro län, opublicerad rapport
- Lonnstad J & Löfroth M (red), 1994, Myrskyddsplan för Sverige, Naturvårdsverket, Solna
- Länsstyrelsen i Örebro län, 1998, Våtmarker i Örebro län – Södra delen, Publikation 1998:8
- Naturvårdsverket. Myrskyddsplan för Sverige, revidering 2006. Rapport 5667 april 2007.

Översiktskarta




Naturtypskarta

Natura 2000-området Stormossen Mickelsrud
(SE0240163)



Naturtyp

- | | |
|---|---|
|  7110 - Högmossar |  9010 - Taiga |
|  7140 - Öppna mossar och kärr |  91D0 - Skogsbevuxen myr |
|  7310 - Aapamyrar | |

 Stormossen_yttergräns

0 125 250 500m

Kartproduktion
2017-10-16

Länsstyrelsen i Örebro län
© Lantmäteriet





Länsstyrelsen
Örebro län



Länsstyrelsen i Örebro län
Stortorget 22, 701 86 Örebro
010-224 80 00
orebro@lansstyrelsen.se
www.lansstyrelsen.se/orebro