

Bevarandeplan för Natura 2000-området

Galtabäck-Lynga strandängar



LÄNSSTYRELSEN
HALLANDS LÄN



2017-12-20



Vad betyder Natura 2000?

Natura 2000 är ett europeiskt nätverk av områden med värdefull natur. Utpekande av Natura 2000-områden bygger på krav i EU:s fågeldirektiv samt art- och habitatdirektiv. Syftet är att EU:s medlemsländer ska ta ett gemensamt ansvar för att bevara de arter och naturtyper som förekommer naturligt i Europa.

EU-direktiven har sin grund i Bernkonventionen som var först med att rättsligt skydda arter och deras livsmiljöer i Europa. Direktiven fastställer principen att naturtyper har ett bevarandevärde i sig själva och inte enbart för att de utgör hemvist för vissa arter. Direktiven är EU:s bidrag till bevarandet av den biologiska mångfalden så som det lades fast i Konventionen om biologisk mångfald i Rio 1992. Natura 2000-nätverket är en av grundstenarna i EU:s arbete för biologisk mångfald.

Varje medlemsland ska peka ut Natura 2000-områden för att skydda de fåglar som anges i EU:s fågeldirektiv och de arter och naturtyper som anges i art- och habitatdirektivet. Genom utpekandet åtar sig länderna att de värden som pekats ut i området ska bevaras långsiktigt genom rätt skydd och skötsel.

Vad är en bevarandeplan?

För varje Natura 2000-område ska Länsstyrelsen ta fram en bevarandeplan. I bevarandeplanen ska det finnas en beskrivning av de arter och naturtyper som finns i området och som kan ligga till grund för att peka ut Natura 2000-området samt ett bevarandesyfte och bevarandemål. Tänkbara hot mot Natura 2000-områdets arter och naturtyper, samt behov av bevarandeåtgärder som t. ex. skydd och skötsel, ska beskrivas. Planen ska underlätta förvaltning av området och tillståndsprövningar enligt miljöbalken.

I bevarandeplanen redovisas gränser, arter och naturtyper enligt bästa tillgängliga kunskap.

Bevarandeplanen fastställs av Länsstyrelsen, som även är ansvarig för att målsättningen med området uppfylls. Bevarandeplanen ska vara ett levande dokument och revideras när ny kunskap tillkommer eller när förutsättningar för området ändras. Planen ska tas fram i dialog med berörda intressenter och det är värdefullt om den som har ny information som berör området kontaktar Länsstyrelsen.

Bevarandeplanen är inte ett juridiskt bindande dokument. För formell reglering av skydd eller skötsel kan andra beslut behövas som exempelvis skyddsbeslut för naturreservat. Föreskrifter enligt eventuella skyddsbeslut gäller parallellt med den tillståndsplikt som gäller inom Natura 2000.

Mer information om Natura 2000

Länsstyrelsens hemsida www.lansstyrelsen.se/halland eller telefon 010-224 3000
Naturvårdsverkets hemsida: www.naturvardsverket.se

Postadress	Besöksadress	E-post	Telefon
301 86 HALMSTAD	Slottsgatan 2	Halland@lansstyrelsen.se	010 – 224 30 00

Viktigt att tänka på

Det krävs tillstånd för verksamheter eller åtgärder som på ett betydande sätt kan påverka miljön i ett Natura 2000-område. Tillståndsplikten gäller även för verksamheter eller åtgärder utanför Natura 2000-området om dessa kan innebära att miljön inne i området påverkas. Detta regleras i miljöbalken (7 kap. 27-29§§). Då det kan vara svårt att avgöra vilka åtgärder som på ett betydande sätt kan påverka naturvärden behöver man samråda med Länsstyrelsen på ett tidigt stadium. Detta underlättar en eventuell tillståndsprövning. Vid skogsbruksåtgärder hålls samråd med Skogsstyrelsen. Tillstånd krävs inte för verksamheter och åtgärder som direkt hänger samman med, eller är nödvändiga för skötseln och förvaltningen av Natura 2000-området.

Enligt övergångsbestämmelserna krävs inte särskilt Natura 2000-tillstånd för verksamheter som påbörjats före 1 juli 2001 under förutsättning att de vid denna tidpunkt hade tillstånd enligt 9 eller 11 kap miljöbalken eller motsvarande äldre bestämmelser. Tillståndsplikten aktualiseras dock vid ändring av verksamheten.

Utöver den särskilda lagstiftning som gäller Natura 2000-områden gäller andra lagar och bestämmelser. Det kan således krävas tillstånd för att göra de åtgärder som beskrivs i denna plan.

Mer information finns hos Länsstyrelsen, läs på webben eller kontakta en handläggare.

Läsanvisningar

De hot som redovisas under rubriken ”Vad kan påverka negativt” i bevarandeplanen, ska ses som exempel på åtgärder som kan skada utpekade arter och naturtyper. I varje enskilt fall måste det göras en bedömning huruvida den planerade åtgärden är sådan att den kan skada områdets naturvärden.

Hot som är övergripande och gäller för många av naturtyperna, men som inte kan avvärjas genom skötselåtgärder inom det enskilda Natura 2000-området, tas inte upp i bevarandeplanen. Sådana hot kan vara;

- Försurning och övergödning till följd av nedfall av kemiska ämnen.
- Global uppvärmning.
- Storskaliga förändringar av markanvändning där t. ex. naturbetesmarker och slätterängar växer igen och variationsrik skog omvandlas till produktionsskog.
- Omvandling av skötseln av landskap från småskaligt till storskaligt.

De bevarandemål som redovisas för de enskilda arterna/naturtyperna i bevarandeplanen beskriver det tillstånd som är önskvärt för arten/naturtypen inom Natura 2000-området.

Det bevarandetillstånd som redovisas för de enskilda arterna/naturtyperna anger tillståndet för arten/naturtypen i Natura 2000-området vid den tidpunkt då denna bevarandeplan togs fram.



LÄNSSTYRELSEN
HALLANDS LÄN
Björn Larsson

Bevarandeplan för Natura 2000-området SE0510177 Galtabäck-Lynga strandängar

Kommun: Varberg och Falkenberg

Områdets totala areal: 917,8 ha

Bevarandeplanen uppdaterad av Länsstyrelsen: 2017-10-18

Bevarandeplanen fastställd av Länsstyrelsen: 2017-12-20

Markägarförhållanden:

Privat.

Regeringsbeslut, historik:

SPA: 2004-04-01, regeringsbeslut M2002/3916/Na, pSCI: Nej, SCI: Nej, SAC: Nej

Naturtyper och arter som ska bevaras i området:

Naturtyper och arter enligt art- och habitatdirektivet samt fågeldirektivet:

A081 - Brun kärrhök, *Circus aeruginosus*

A082 - Blå kärrhök, *Circus cyaneus*

A098 - Stenfalk, *Falco columbarius*

A103 - Pilgrimsfalk, *Falco peregrinus*

A132 - Skärfläcka, *Recurvirostra avosetta*

A140 - Ljungpipare, *Pluvialis apricaria*

A151 - Brushane, *Philomachus pugnax*

A157 - Myrspov, *Limosa lapponica*

A166 - Grönbena, *Tringa glareola*

A170 - Smalnäbbad simsnäppa, *Phalaropus lobatus*

A191 - Kentsk tärna, *Sterna sandvicensis*

A193 - Fisktärna, *Sterna hirundo*

A194 - Silvertärna, *Sterna paradisaea*

A195 - Småtärna, *Sterna albifrons* (nytt namn *Sternula albifrons*)

Bevarandesyfte

För Natura 2000-området Galtabäck-Lynga strandängar är syftet att bevara eller återställa ett gynnsamt tillstånd för de arter som utgjort grund för utpekandet av området. Det överordnade bevarandesyftet för Natura 2000-nätverket är att bidra till bevarandet av biologisk mångfald genom att bibehålla eller återskapa gynnsam bevarandestatus för de naturtyper och arter som omfattas av EUs fågeldirektiv eller art- och habitatdirektiv.

Prioriterade bevarandevärden:

Kustnära strandäng med mycket rikt fågelliv. Prioriterade fåglar är vadare och tärnor samt rastande och övervintrande arter.

Prioriterade åtgärder:

Fortsatt hävd av strandängarna samt röjning av igenväxningsvegetation.

Beskrivning av området

Området är beläget mellan Galtabäcks hamn i norr till Lyngaskär i söder och består av långsträckta flacka marina strandängar samt det grunda havsområdet utanför. I öster gränsar åkrar och betesmarker men även bebyggelse och campingplats. Sandrevlar i förändring, grunda havsvikar samt strandlaguner präglar stranden. I flacka partier finns talrikt med sänkor som emellanåt är fyllda med saltvatten, s.k. skonor. Dessa skonor utgör en mycket speciell miljö för djur och växter. Tre större vattendrag mynnar i området.

Vegetationen domineras av de naturtyper som inom Natura 2000 benämns som "salta strandängar" (1330) med rödsvingel och salttåg samt en zon med revigt saltgräs på lägre nivåer. "Glasörtstränder" 1310 finns i skonor och på vattenstranden och naturtypen "driftvallar" (1210) upptar en tämligen stor areal längs högsta vattenlinjen. Flertalet sandrevlar är till stor del fria från vegetation men en del av de större är gräsbevuxna och betas. Stora delar av strandängen betas och en ansenlig areal är låglänt och sank. Dess mosaikartade biotopsammansättning med få träd och buskar gör området till en viktig häcknings- och rastlokal för många fågelarter. En ytterligare bidragande faktor till att området är betydelsefullt som rastlokal för fåglar är dess geografiska läge utefter flera arters flyttstråk. Fågellivet är mycket rikt under stora delar av året.

Havsbottnarna i området sträcker sig från strandlinjen ut till maximalt ca 6 m djup och domineras av sand men även grus, sten och block är vanligt. Blocksamlingar bildar naturtypen rev (1170) som är bevuxna av makroalger, vilka utgör viktiga livsmiljöer för ett flertal organismer som t.ex. små kräftdjur, snäckor och fiskar. Mjukbottnarna i området är viktiga uppväxt- och födosöksområden för fisk samt för häckande och rastande fågel. Djurlivet i mjukbottnarna domineras av havsborstmaskar och musslor. Längs med land bildar mjukbottnarna naturtypen ler och sandbottnar som blottas vid lågvatten (1140). Innanför Lyngaskär respektive syd Galtabäcks hamn finns naturtypen Stora grunda vikar och sund (1160). Två mindre ålgräsängar finns i området, de är belägna syd Galtabäcksskär respektive nord Lyngaskär. Knubbsäl kan förekomma i området.

Sambanden mellan grunda sandbottnar av växlande utseende, bottenfauna, fiskreproduktion och fågelliv är av stort ekologiskt intresse. Betande djur samt vattnets väg genom strandängen mot havet skapar en våtmark med en mosaik av miljöer. I denna gynnas en mångfald av växter och djur. Dessa samband kan lätt påverkas, vilket gör att området med dess strukturer och typiska arter tillsammans utgör en ekologiskt känslig enhet. Områdets skötsel bör intensifieras och utökas så att arealen av de biologiskt värdefulla områdena inte minskar.

Området ingår i ett större våtmarksområde som sträcker sig från Träslövsläge ned till Morups tånge. Detta område är upptaget i Ramsarkonventionen som en våtmark av stort internationellt

intresse. Norra delen av området, vid Utteros, är naturreservat och ytterligare en del precis söder om, vid Sik, planeras bli naturreservat.

Vad kan påverka negativt

Nedan redovisas exempel på åtgärder som riskerar att påverka utpekade naturvärden negativt. Innan en åtgärd genomförs måste verksamhetsutövaren ta ställning till om den specifika åtgärden riskerar att påverka miljön i Natura 2000-området på ett betydande sätt. I så fall ska kontakt tas med Länsstyrelsen.

Alla typer av exploateringsföretag, byggnation, anläggande av bryggor, grävning, schaktning, muddring, vattenbruk, algtäkt och upplag etc. i eller i direkt anslutning till området kan förstöra eller skada naturtyper. Antingen som en direkt effekt eller genom anläggningsarbetet.

Underhåll av befintliga vägar och ledningar kan leda till störning på fågellivet.

Fiske med redskap som kan skada marina naturmiljöer och sjöfågel som nätfiske där sjöfågel riskerar att fastna. Utgör ett hot både genom att direkt skada fåglar och indirekt genom störning.

Dikning, rensning av diken, dämning, exploatering och andra åtgärder som kan påverka områdets hydrologi och hydrokemi på ett negativt sätt, vilket i sin tur kan påverka ytvattnets flöde och kvalitet samt grundvattnets nivåer och kvalitet. Även åtgärder i närliggande miljöer kan ge en negativ påverkan.

Allt för hård häv eller hävd vid fel tidpunkt kan leda till att den viktiga mosaiken av växtligheten försvinner samt att fågelbon trampas sönder av betesdjuren.

För svag eller utebliven hävd leder till högre vegetationshöjder och att träd kan breda ut sig vilket missgynnar områdets utpekade fågelarter.

För fågelarter knutna till öppna ytor med behov av stora områden är även upphörd hävd och ändrad markanvändning på omgivande mark ett hot.

Stängsling mot vattenlinjen kan leda till att strandlinjen växer igen vilket kan vara negativt för många vadarfåglar, änder och doppingar. Om stängsling mot havet är nödvändig bör denna ske en bra bit ut i vattnet så att betesdjuren kan hålla tillbaka vegetationen. Igenväxningsvegetation som kan fungera som barriär mellan strandängar och vattenlinje bör ej finnas.

Höga träd, byggnader och andra föremål i och strax utanför de öppna ytorna kan utgöra spaningsplatser för predatorer som kråkfåglar, trutar och rovfåglar. För att undgå ett kraftigt predationstryck från rovfågel på häckande vadare och tärnor bör inte boplatser för rovfåglar sättas upp i, eller nära, området. Predation på häckande fåglar av t.ex. mink, räv och kråkor utgör ett hot om dessa arter förekommer i för höga tätheter.

Spridning av kemikalier som bekämpningsmedel kan påverka fåglarna negativt.

Bortförelse av strandnära tångvallar och igenfyllnad av skonor utgör ett hot då dessa strukturer är viktiga för bland annat födosökande vadarfåglar.

Störningar orsakade av t.ex. hundar och det rörligt friluftsliv kan påverka både rastande och häckande fåglar negativt. Vid störningstillfället är dödsrisken genom predation förhöjd. Sker störningen efter ägglagningen kan den orsaka en spolierad eller försämrad häckning. Störning

kan även få fåglar att välja mindre lämpliga platser för häckning med försämrat häckningsresultat som följd. Omfattande båtliv kan leda till störning på sjöfågellivet.

Främmande arter kan påverka konkurrensförhållanden, predationstryck och orsaka sjukdomar.

Bevarandeåtgärder

Delar av området, i norra delen vid Utteros, är naturreservat. Genom reservatsföreskrifterna skyddas denna del från ingrepp som spridning av kemikalier och fysisk exploatering vilka kan hota dess bevarandetillstånd. Arbete med att bilda naturreservat även av den mellersta delen vid Sik pågår vilket kommer bidra till skyddet av området. Man bör på sikt se över möjligheterna att fortsätta reservatsbildning av resterande delar för att säkerställa bevarandetillståndet för hela området. Stora delar av strandängarna skyddas idag också genom att miljöstödet utgår för skötseln.

Utöver det rika fågellivet har också stora delar av naturtyperna och floran i området höga värden. Det är därför lämpligt att även peka ut området som SCI-område. I området förekommer stora arealer 1140 och 1330. Även den marina delen har värden med större arealer av 1170 blandat med mindre arealer av 1160. Floran är rik med förekomst av flera rödlistade arter bland annat sandmålla, saltmålla och marrisp.

Kontinuerlig hävd krävs för att bevara markens karaktäristiska flora och fauna och för att ge goda förutsättningar för häckande och rastande fåglar eftersom många arter är beroende av avbetade strandängar. Strandängen bör vara en mosaik mellan områden med väl avbetad vegetation och områden med svag tuvighet. Betesfällorna utformas så att betesdjuren kommer åt att beta ända ner till vattenstranden. Rator med högvuxen, eller vedartad vegetation slås efter avslutad betesperiod. Alternativt kan naturvårdsbränning användas för att föryngra vegetationen och göra den mer smaklig för betesdjuren. Betespåsläpp bör ske efter det att fåglarna kläckt sina ungar. Det viktigt att betessäsongen kommer igång medan lågvatten råder och vegetationen är smaklig för betesdjuren. Förlängd betesperiod på hösten är en fördel för att kunna uppnå ett högt betetryck.

För att bevara ett gynnsamt tillstånd för strandängarna bör habitater vara väl avbetat vid vegetationsperiodens slut så att ingen skadlig ansamling av förna sker. Vass ska inte förekomma i någon större utsträckning. Habitatet ska vara fritt från träd, buskar och stolpar högre än 1,4 meter i skiftesgränser och de ska inte förekomma alls på betesmarken. Eventuella luftburna ledningar bör grävas ned eller flyttas utanför området, ledningsstolpar och andra höga föremål bör tas bort. Den andel av arealen i området som upptas av skonor ska bibehållas eller öka.

Det rörliga friluftslivet bör kanaliseras till vandringleder och observationsplatser. Tillträdesförbud under häckningstid är viktigt för att minska störningen på häckande fåglar.

Antalet minkar ska vara sådant att den negativa effekten av deras predation inte hotar en gynnsam bevarandestatus för utpekade arter. Minkar regleras med fångst eller jakt. För att undgå ett kraftigt predationstryck från tornfalk och pilgrimsfalk på häckande vadare och tärnor bör holkar som gynnar dessa inte förekomma i eller i närheten av området.

Områdets hydrologi och avvattning bör utredas eftersom torrläggning av strandängar visat sig vara ett allvarligt hot mot naturvärden på strandängar under modern tid.

Uppföljning av naturtyper och arter

Länsstyrelsen ansvarar för att uppföljning av bevarandemål genomförs. Uppföljningen ska ske enligt de manualer för skyddade områden som har tagits fram av Naturvårdsverket.

Naturtyper och arter enligt art- och habitatdirektivet samt fågeldirektivet:

A081 - Brun kärrhök, *Circus aeruginosus*

Artens förekomst är fastställd i regeringsbeslut.

Beskrivning

Den bruna kärrhöken är starkt knuten till vassrika stränder vid sjöar och vattendrag. En förutsättning för häckning är att det finns tillgång på tät gammal vass eller liknande vegetation att bygga boet i. Arten kräver tillgång på lämpliga bytesdjur vid häckningslokalen och i dess omgivning. Jaktutflykter över åkermark kan utsträckas till åtskilliga kilometer från boplatsen. Födan utgörs av sorkar, grodor, fågelungar etc. och ibland även ägg, fisk och kadaver. Vid Galtabäck-Lynga strandängar förekommer den bruna kärrhöken huvudsakligen under sträckperioden då området utnyttjas som rast och födosöksområde.

Bevarandemål

Målet är att Galtabäck-Lynga strandängar utgör ett bra rast- och födosöksområde för brun kärrhök. Området erbjuder lämpliga öppna och ostörda födosöksmiljöer med rik tillgång på bytesdjur som gnagare och småfåglar.

Bevarandetillstånd

Bevarandetillståndet för arten i området är tillfredsställande.

A082 - Blå kärrhök, *Circus cyaneus*

Artens förekomst är fastställd i regeringsbeslut.

Beskrivning

I södra och mellersta Sverige var blå kärrhöken tidigare en regelbunden häckfågel i vassjöar och på mossar. Vid början av 1960-talet slogs emellertid denna förekomst ut. Den blå kärrhöken rastar dock ofta inom området under flyttningen och ibland stannar ett mindre antal kvar under vintern. Biotopvalet under flyttning utgörs av öppna och trädfria marker som t.ex. åkrar, ängar, hedar och våtmarksområden. Födan består av fåglar och smågnagare som den fångar i öppen terräng.

Bevarandemål

Målet är att Galtabäck-Lynga strandängar utgör ett bra rast- och övervintringsområde för blå kärrhök. Området erbjuder lämpliga öppna och ostörda födosöksmiljöer med rik tillgång bytesdjur som på gnagare och småfågel.

Bevarandetillstånd

Bevarandetillståndet för arten i området är tillfredsställande.

A098 - Stenfalk, *Falco columbarius*

Artens förekomst är fastställd i regeringsbeslut.

Beskrivning

Stenfalken är en flyttfågel som lämnar Sverige under vinterhalvåret. Ett litet antal kan stanna kvar i södra Sverige under vintern och då på platser som har ett rikt fågelliv då huvudfödan består av småfåglar. Detta gör att halländska kustlokaler utgör viktiga rast- och övervintringsområden för arten. Galtabäck-Lynga strandängar utgör en sådan lokal och enstaka stenfalkar kan ses födosöka här under sträcktider och vid övervintring.

Bevarandemål

Målet är att Galtabäck-Lynga strandängar utgör ett bra rast- och övervintringsområde för stenfalk. Området erbjuder lämpliga ostörda födosökmiljöer med rik tillgång på bytesdjur i form av småfågel.

Bevarandetillstånd

Bevarandetillståndet för arten i området är tillfredsställande.

A103 - Pilgrimsfalk, *Falco peregrinus*

Artens förekomst är fastställd i regeringsbeslut.

Beskrivning

Pilgrimsfalken häckar på klippphyllor, i branter eller i en del fall på höga byggnader. Strandängarna i Natura 2000-området Galtabäck-Lynga strandängar utnyttjas av pilgrimsfalken som födosöks- och övervintringsområden. Den goda bytestillgången i området gör att pilgrimsfalkar kan ses i området året om trots att inga häckningsplatser finns i närområdet.

Bevarandemål

Målet är att Galtabäck-Lynga strandängar utgör ett bra jaktområde för pilgrimsfalken. Området erbjuder lämpliga ostörda födosöksmiljöer med rik tillgång på bytesdjur i form av fåglar.

Bevarandetillstånd

Bevarandetillståndet för arten i området är tillfredsställande.

A132 - Skärfläcka, Recurvirostra avosetta

Artens förekomst är fastställd i regeringsbeslut.

Beskrivning

Arten häckar vid långgrunda vikar där nyckelfaktorn är stora områden med grunt vatten och sandiga eller gytjtjiga bottenar. Arten kräver relativt stora områden och de bästa lokalerna omgärdas av öppna, välhävda strandängar. Arten häckar ofta i kolonier. Boet läggs mycket nära vattenlinjen t.ex. på låglänta strandängar, i tångvallar, på låga holmar eller sandrevlar. Födan består bland annat av olika kräftdjur, fiskrom och alger. Vid Galtabäck-Lynga strandängar häckar arten tämligen regelbundet med ett antal par spridda i området. Antalet häckande par kan dock variera inom ett område då arten ofta alternerar mellan olika häckningsplatser. Även inom samma år har omläggning av ägg skett på annan lokal om boet dränks eller utsätts för predatorer.

Bevarandemål

Målet är att Galtabäck-Lynga strandängar utgör ett bra häcknings- och rastområde för skärfläckan som förekommer med stabil eller ökande population. Området erbjuder lämpliga ostörda häckningsmiljöer med god förekomst gytjtjiga eller sandiga bottenar med god födotillgång.

Bevarandetillstånd

Bevarandetillståndet för arten i området är tillfredsställande.

A140 - Ljungpipare, *Pluvialis apricaria*

Artens förekomst är fastställd i regeringsbeslut.

Beskrivning

Ljungpiparen häckar i södra Sverige på större, trädlösa högmossar. Arten ställer krav på stora öppna områden med gles vegetation och förekommer inte om den öppna ytan understiger 15 ha. Först i områden med upp emot 90 ha öppen mark förekommer ljungpiparen regelbundet. Födan består huvudsakligen av insekter, kräftdjur och snäckor men även i viss mån bär. De häckande fåglarna utnyttjar ofta närliggande åkrar för sitt födosök. Vintertid flyttar ljungpiparen söderut där de uppehåller sig i öppna jordbruksområden.

Ljungpiparen har inte rapporterats som häckande i Natura 2000 området Galtabäck-Lynga strandängar. Däremot ses arten regelbundet både vår och höst i tämligen stora antal. De stora öppna betade gräsmarkerna i området kan attrahera ett stort antal ljungpipare under flyttningen.

Bevarandemål

Målet är att Galtabäck-Lynga strandängar utgör ett bra rastområde för ljungpiparen. Området erbjuder god tillgång på lämpliga ostörda rast- och födosökmiljöer.

Bevarandetillstånd

Bevarandetillståndet för arten i området är tillfredsställande.

A151 - Brushane, *Philomachus pugnax*

Artens förekomst är fastställd i regeringsbeslut.

Beskrivning

Brushanen kan numera räknas som utgången som häckfågel i Halland. Under 1990-talet har den häckat sporadiskt vid Getterön och Båtafjorden med något enstaka par men sedan år 2002 har arten inte hittats på någon av de gamla häckplatserna. I bra häckningsmiljöer finns en mosaik av gräs- och starrmarker, öppna dy- och jordtytor och grunda vattensamlingar. Artens utbredningsområde ligger framförallt utanför Sveriges gränser men ett stort antal passerar södra Sverige under flyttningen.

Vid Galtabäck-Lynga strandängar ses brushanen rasta regelbundet under flyttperioden vår och höst.

Bevarandemål

Målet är att Galtabäck-Lynga strandängar utgör ett bra rastområde för brushanen. Området erbjuder gott om lämpliga ostörda födosökmiljöer med rik tillgång på föda.

Bevarandetillstånd

Bevarandetillståndet för arten i området är otillfredsställande. Arten har utgått som häckfågel i området och hela den svenska populationen minskar. Kraftigast i södra delen av landet.

A157 - Myrspov, *Limosa lapponica*

Artens förekomst är fastställd i regeringsbeslut.

Beskrivning

Myrspov häckar på tundran vid myrar och på heddar. Boet placeras på en lite upphöjd torrare plats, ofta i låg vegetation. Den födosöker på våtmarker och lerstränder och huvudfödan består av insekter och kräddjur. Det svenska beståndet av myrspov övervintrar längs kusterna i västra Europa.

Vid Galtabäck-Lynga strandängar ses myrspoven framförallt under vårsträcket men även under hösten kan ett stort antal myrspovar rasta i området. Dessa individer häckar troligast på den arktiska tundran. De stora antalen ses framförallt vid tillfällen då ett hastigt försämrat väder tvingar myrspovar att rasta. Andra år då vädret är fördelaktigt kan nästan alla myrspovar passera utan att rasta. Myrspoven rastar främst längs våra kuster i grunda våtmarksmiljöer utan högre vegetation.

Bevarandemål

Målet är att Galtabäck-Lynga strandängar utgör ett bra rastområde för myrspoven. Området erbjuder god tillgång på lämpliga ostörda och grunda lerstränder med god födotillgång.

Bevarandetillstånd

Bevarandetillståndet för arten i området är tillfredsställande.

A166 - Grönbenan, *Tringa glareola*

Artens förekomst är fastställd i regeringsbeslut.

Beskrivning

Grönbenan häckar på sankta stränder längs sjöar och vattendrag samt på gräs- eller starrbevuxna myrar. Arten kräver tillgång på öppet vatten och dyiga stränder. De högsta tätheterna hittar man i stora sammanhängande våtmarksområden men arten förekommer även regelbundet vid mindre skogsomgärdade myrar. Arten flyttar söderut över vintern, främst till tropiska Afrika.

Grönbenan häckar inte vid Galtabäck-Lynga strandängar men ses regelbundet under vår och höst under sin flyttning mellan häckningsområdena och vinterkvarteren då den gärna födosöker på fuktiga mader och i grunda vikar.

Bevarandemål

Målet är att Galtabäck-Lynga strandängar utgör ett bra rastområde för grönbenan. Området erbjuder god förekomst av lämpliga ostörda födosökmiljöer.

Bevarandetillstånd

Bevarandetillståndet för arten i området är tillfredsställande.

A170 - Smalnäbbad simsnäppa, Phalaropus lobatus

Artens förekomst är fastställd i regeringsbeslut.

Beskrivning

Den smalnäbbade simsnäppan häckar i små vattensamlingar i fjälltrakterna och ibland även i kustområden i norr. Boet läggs på marken, fodrat med exempelvis gräs. Födan består huvudsakligen av insekter, framförallt mygg och flugor. Den smalnäbbade simsnäppan övervintrar i kustnära hav i tropiska och subtropiska områden till exempel utanför Nordafrikas kust.

Vid Galtabäck-Lynga strandängar ses arten under våren och hösten då fåglarna är på väg till och från häckningsplatserna i norr då de ofta rasta på flacka stränder längs kusterna. Nästan uteslutande ses enstaka fåglar.

Bevarandemål

Målet är att Galtabäck-Lynga strandängar utgör ett bra rastområde för den smalnäbbade simsnäppan. Området erbjuder gott om lämpliga ostörda rast- och födosöksmiljöer.

Bevarandetillstånd

Bevarandetillståndet för arten i området är tillfredställande.

A191 - Kentsk tärna, *Sterna sandvicensis*

Artens förekomst är fastställd i regeringsbeslut.

Beskrivning

Den kentska tärnan förekommer längs med kusterna där den häckar i täta kolonier. Boet utgörs av en grop i sanddyner eller sandbankar. Arten är beroende av grunt vatten för sitt födosök då den dyker efter i huvudsak små fiskar. Vintertid flyttar de svenska populationerna av kentsk tärna till södra Europa och Afrika. Arten är inte känd som häckfågel vid Galtabäck-Lynga strandängar men ses regelbundet under vår och höst då den rastar utmed kusten på väg till häckplatserna. Nationellt har den kentska tärnan gått tillbaka kraftigt och är idag klassad som sårbar (VU) i den svenska rödlistan.

Bevarandemål

Målet är att Galtabäck-Lynga strandängar utgör ett bra rastområde för kentsk tärna. Området erbjuder god tillgång på lämpliga ostörda födosöksmiljöer i form av grunt vatten med god tillgång på små fisk.

Bevarandetillstånd

Bevarandetillståndet för arten i området är tillfredsställande.

A193 - Fisktärna, *Sterna hirundo*

Artens förekomst är fastställd i regeringsbeslut.

Beskrivning

Fisktärnan är knuten till öar och skär. Boet placeras på öppen mark som ofta är sparsamt bevuxet av gräs eller andra örter. Arten behöver tillgång till fiskrika sjöar och/eller grunda kustområden samt störningsfria häckplatser. För att kolonier ska kunna etableras krävs områden fria från rovdäggdjur, framförallt bör mink och räv hindras från att nå häckplatserna. Vid Galtabäck-Lynga strandängar har arten minskat kraftigt de senaste åren och är numera sparsamt förekommande i området under häckningsperioden.

Bevarandemål

Målet är att Galtabäck-Lynga strandängar utgör ett bra häckningsområde för fisktärnan som förekommer i området med stabil eller ökande population. Området erbjuder lämpliga ostörda häckningsplatser utom räckhåll för rovdäggdjur samt bra födosöksområden.

Bevarandetillstånd

Bevarandetillståndet för arten i området är otillfredsställande. Arten har minskat kraftigt i området och häckar numera sällan och då med få par.

A194 - Silvertärna, *Sterna paradisaea*

Artens förekomst är fastställd i regeringsbeslut.

Beskrivning

Silvertärnan häckar i arktiska ochsubarktiska områden i Europa, Nordamerika och Asien. Arten är en flyttfågel som övervintrar i Antarktis. Häckningen sker i kolonier ofta tillsammans med fisktärna. Boet är enkelt och utgörs ofta bara av en fördjupning i marken. Födan består huvudsakligen av småfisk som fångas nära vattenytan men även kräftdjur, blötdjur och insekter ingår i dieten. Vid Galtabäck-Lynga strandängar häckar silvertärnan regelbundet på ett fåtal lokaler och med ett fåtal par. En minskning av antalet häckande par kan ses.

Bevarandemål

Målet är att Galtabäck-Lynga strandängar utgör ett bra häckningsområde för silvertärnan som förekommer i området med stabil eller ökande population. Området erbjuder lämpliga ostörda häckningsplatser utom räckhåll för rovdäggdjur samt bra födosökmiljöer.

Bevarandetillstånd

Bevarandetillståndet för arten i området är otillfredsställande. Antalet häckande par minskar i området.

A195 - Småtärna, *Sterna albifrons* (nytt namn *Sternula albifrons*)

Artens förekomst är fastställd i regeringsbeslut.

Beskrivning

Småtärnan behöver föda i form av småfisk och större kräftdjur. Arten är strikt bunden till långgrunda strandområden och jagar i regel patrullerande utanför strandlinjen. Tillgång på lämpliga häckplatser är av allt att döma en begränsande faktor. Arten häckar på kala sandstränder, på låga sand- eller grusrevlar och på industri- och utfyllnadsmark vid kusten. Vid Galtabäck-Lynga strandängar har småtärnan gått tillbaka kraftigt som häckfågel liksom i Halland i stort. Idag häckar den sporadiskt och med få par vid ett antal lokaler i området.

Bevarandemål

Målet är att Galtabäck-Lynga strandängar utgör ett bra häckningsområde för småtärnan som förekommer i området med stabil eller ökande population. Området erbjuder lämpliga ostörda sand- och grusrevlar där arten kan häcka samt gott om bra födosöksområden.

Bevarandetillstånd

Bevarandetillståndet för arten i området är otillfredsställande. Arten har minskat kraftigt i området och gått tillbaka som häckfågel i hela Halland.

Dokumentation

ArtDatabanken, Swedish Species Information Centre, Flora och Faunavård 2005.
<http://www.artdata.slu.se/index.html>.

Bengtsson, S. 1996. Naturvårdsprogram för Hallands län. Varbergs kommun. Länsstyrelsen i Halland. Remissutgåva.

Blomqvist, D. & Johansson, O.C. (1991). Den sydliga kärrsnäppan *Calidris alpina schinzii* på västkusten. County Administration of Göteborgs and Bohus.

Flodin, L. Å. 1991. Häckande vadare, måsar och tärnor på strandängar inom Varbergs och norra Falkenbergs kommuner. Meddelande från Länsstyrelsen i Hallands län 1991: 10.

Flodin, L. Å. 2001. Ornitologisk värdering av strandängar i norra Halland. Information från Länsstyrelsen Halland 2001: 7.

Flodin, L. Å., Grahn, J. 2003. Häckande fåglar på havsstrandängar i Halland och västra Skåne. Länsstyrelsen Halland. Länsstyrelsen Skåne. Meddelande 2003:15.

Grimmett, R.F.A. & Jones, T.A. (1989). Important Bird Areas of Europe. ICBP.

Hernborg, K. m. fl. 1989. Ängs- och hagmarker i Falkenbergs kommun. Länsstyrelsen Halland. Meddelande 1991:6.

Lindfelt, K. m. fl. 1991. Ängs- och hagmarker i Varbergs kommun. Länsstyrelsen Halland. Meddelande 1989:11.

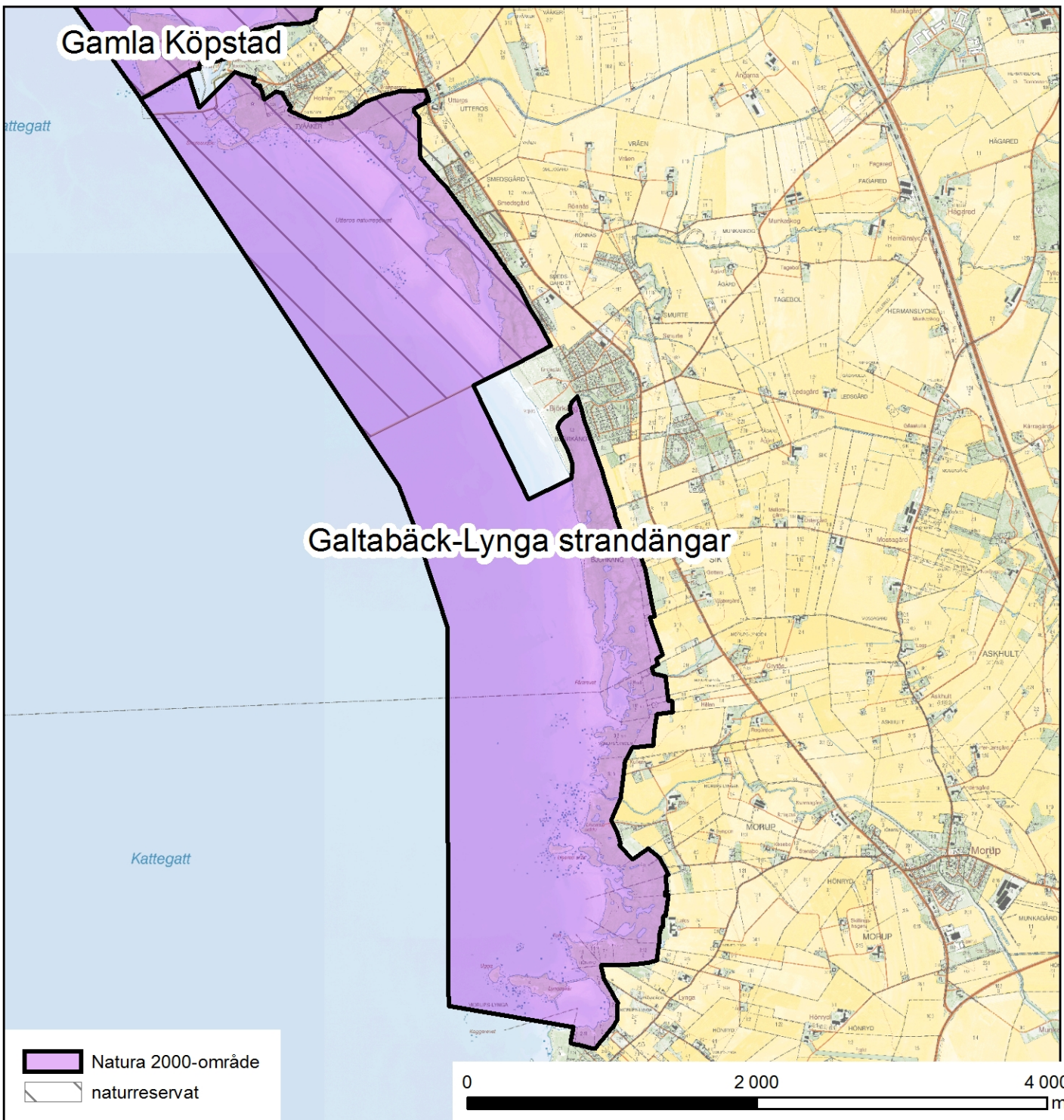
Svenska våtmarker av internationell betydelse (1989).

Bilagor

1 Kartor över områdets läge och gräns samt naturtyper

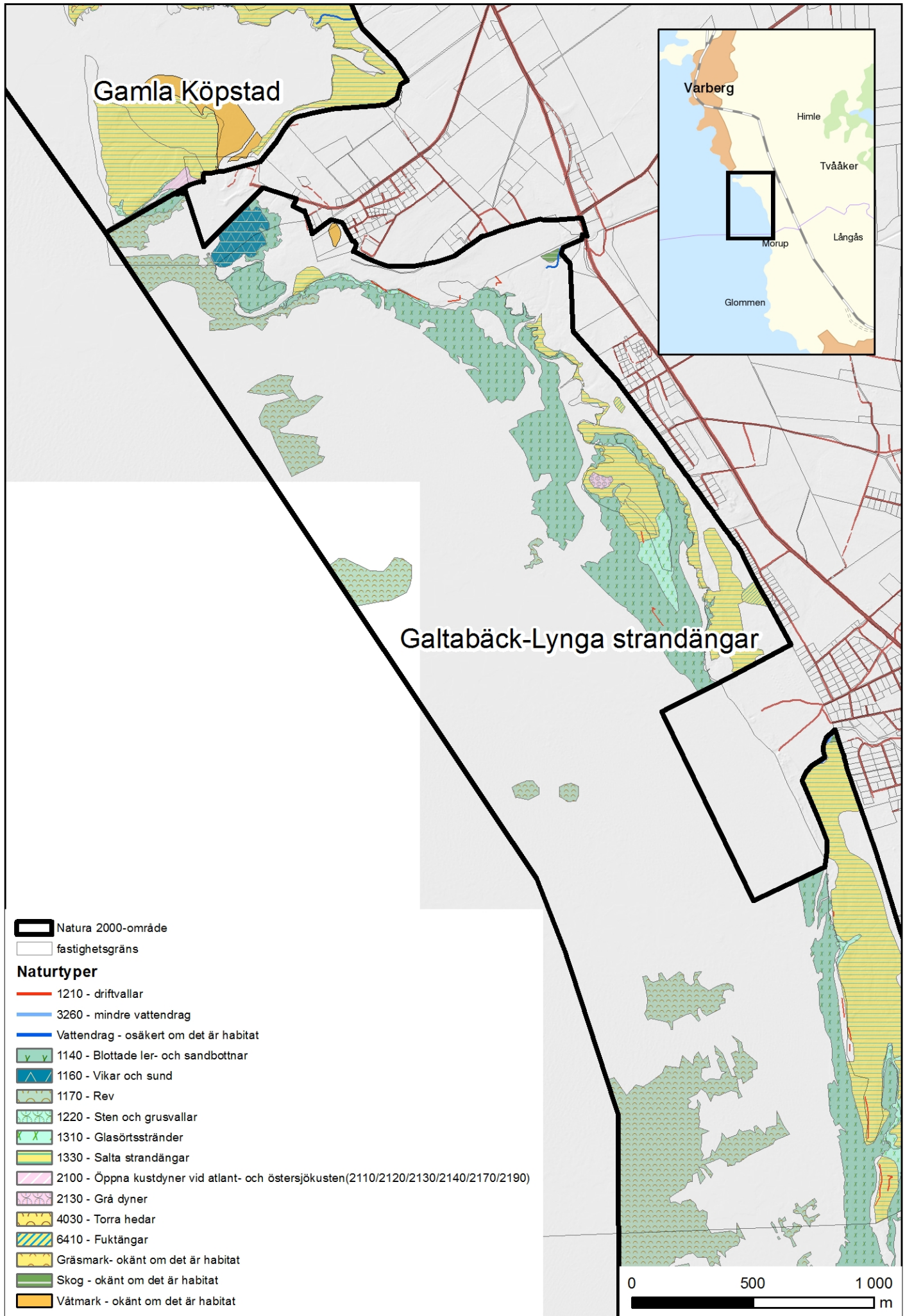
2 Artlista

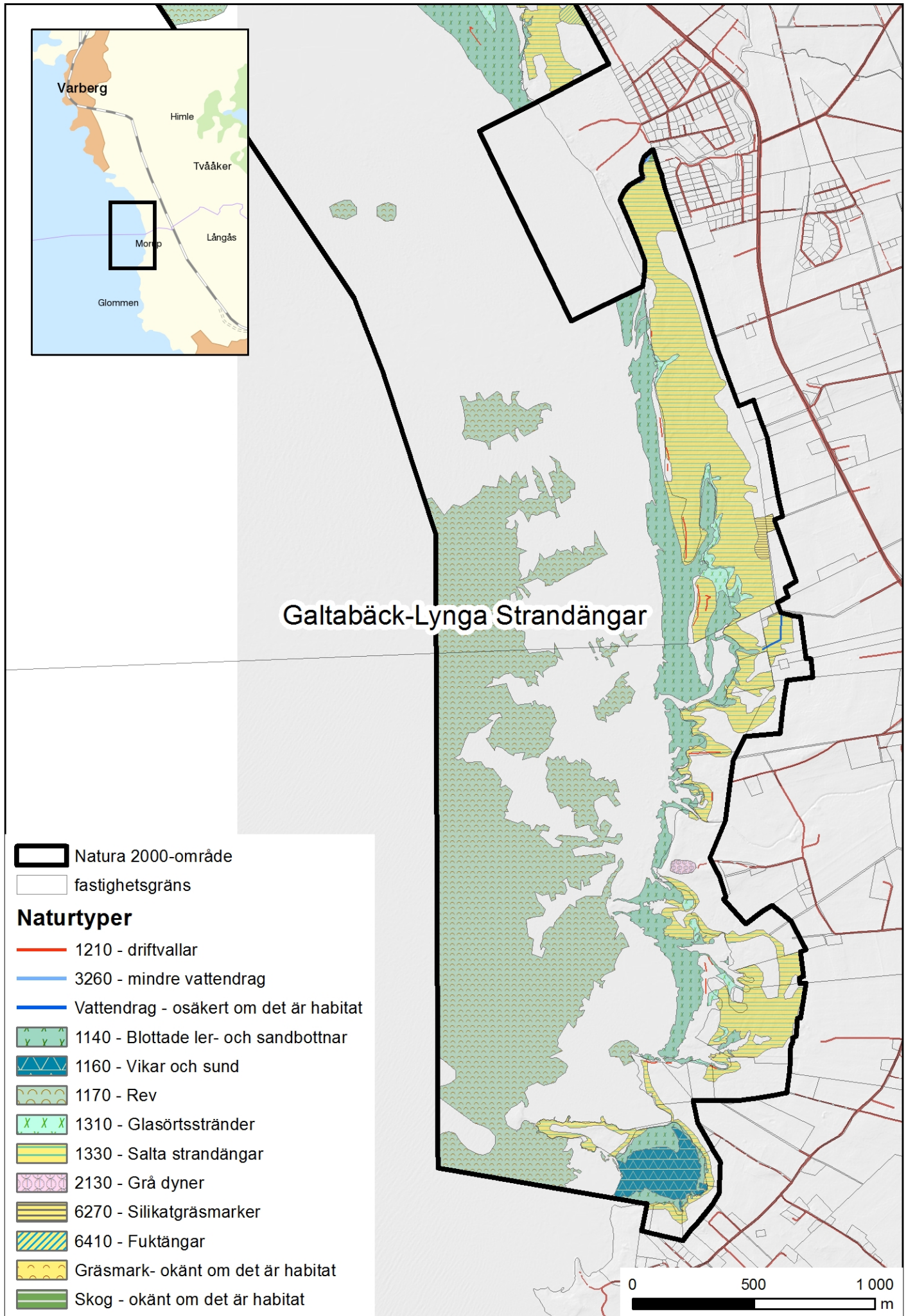
3 Ordförklaring













Artlista för Natura 2000 området Galtabäck-Lynga strandängar

Artlistan innehåller fynd av rödlistade arter (baserat på 2015 års rödlista) samt andra regionalt naturvårdsintressanta arter observerade inom området de senaste 25 åren. Samtliga observationer är hämtade från artportalen. Fåglar i listan inkluderar bara observationer av troligen häckande arter.

Under kolumnen hotkategori anges vilken kategori arten har i den nationella rödlistan eller om arten är regionalt intressant t.ex. som signalart. Rödlistningskategorier i ordning från lägst till starkast: nära hotad (NT), sårbar (VU), starkt hotad (EN) och akut hotad (CR).

Svenskt namn	Vetenskapligt namn	Hotkategori
Fiskar		
lax	Salmo salar	Regionalt intressant
Fåglar		
skedand	Anas clypeata	Regionalt intressant
snatterand	Anas strepera	Regionalt intressant
vitkindad gås	Branta leucopsis	Regionalt intressant
svartbent strandpipare	Charadrius alexandrinus	RE
mindre strandpipare	Charadrius dubius	Regionalt intressant
större strandpipare	Charadrius hiaticula	Regionalt intressant
skrattmå	Chroicocephalus ridibundus	Regionalt intressant
hussvala	Delichon urbicum	VU
kornsparv	Emberiza calandra	EN
stenskvätta	Oenanthe oenanthe	Regionalt intressant
rapphöna	Perdix perdix	NT
skärfläcka	Recurvirostra avosetta	Regionalt intressant
ejder	Somateria mollissima	VU
fisktärna	Sterna hirundo	Regionalt intressant
silvertärna	Sterna paradisaea	Regionalt intressant
kentsk tärna	Sterna sandvicensis	VU
småtärna	Sternula albifrons	VU
rödbena	Tringa totanus	Regionalt intressant
Grod- och kräldjur		
större vattensalamander	Triturus cristatus	Regionalt intressant

Kärlväxter

sandmålla	<i>Atriplex laciniata</i>	EN
bäckmärke	<i>Berula erecta</i>	Regionalt intressant
strandbeta	<i>Beta vulgaris</i> subsp. <i>maritima</i>	Regionalt intressant
dvärgsäv	<i>Eleocharis parvula</i>	Regionalt intressant
krypfloka	<i>Helosciadium inundatum</i>	EN
marrisp	<i>Limonium vulgare</i>	VU
smal käringtand	<i>Lotus tenuis</i>	NT
rödlånke	<i>Lythrum portula</i>	NT
ormtunga	<i>Ophioglossum vulgatum</i>	Regionalt intressant
murgroösmöja	<i>Ranunculus hederaceus</i>	EN
Gelerts maskros	<i>Taraxacum gelertii</i>	Regionalt intressant
fläckmaskros	<i>Taraxacum maculigerum</i>	VU
Nordstedts maskros	<i>Taraxacum nordstedtii</i>	Regionalt intressant
smultronklöver	<i>Trifolium fragiferum</i>	Regionalt intressant
havssälting	<i>Triglochin maritima</i>	Regionalt intressant

Insekter

gulkantad kärrlöpare	<i>Agonum marginatum</i>	Regionalt intressant
lerstrandlöpare	<i>Bembidion aeneum</i>	Regionalt intressant
	<i>Combocerus glaber</i>	VU
lövvårtbitare	<i>Leptophyes punctatissima</i>	Regionalt intressant

Svampar

hagfingersvamp	<i>Clavulinopsis helvola</i>	Regionalt intressant
lutvaxskivling	<i>Hygrocybe nitrata</i>	NT
vitvaxing	<i>Hygrocybe virginea</i>	Regionalt intressant

Ordförklaring

art – De arter som området är utpekade för och som beskrivs i särskilda avsnitt är sådana som finns uppräknade i bilaga 2 till art- och habitatdirektivet. För varje art har Naturvårdsverket tagit fram en vägledning som finns att hämta på <http://www.naturvardsverket.se/Stod-i-miljoarbetet/Vagledning/Skyddade-omraden/Natura-2000/>

bevarandemål – Beskrivning av det önskvärda tillståndet för den berörda naturtypen eller arten i det berörda området.

bevarandetillstånd – Det nuvarande tillståndet för den berörda naturtypen eller arten i det berörda området i förhållande till bevarandemålen.

bevarandestatus – Tillståndet för den berörda naturtyper eller arten i ett biogeografisk perspektiv, där alla faktorer som påverkar en art eller naturtyp och som på sikt kan påverka dess naturliga utbredning, struktur och funktion, har beaktats.

biotopskydd – En form av områdesskydd. Inom ett biotopskyddsområde får man inte göra något som skadar naturvärdena.

ekologisk status – Tillståndet i sjöar, vattendrag och kust (vattenförekomst) bedöms i form av ekologisk status och kemisk status. Den ekologiska statusen är en bedömning av vattnets kvalitet för organismer. Bedömningarna görs i enlighet med förordningen (2004:660) om förvaltning av kvaliteten på vattenmiljön.

kemisk status – Tillståndet i sjöar, vattendrag, grundvatten och kust (vattenförekomst) bedöms i form av kemisk status och ekologisk status. Den kemiska statusen är en bedömning av förekomsten av vissa ämnen. Bedömningarna görs i enlighet med förordningen (2004:660) om förvaltning av kvaliteten på vattenmiljön.

konnektivitet – hur lätt organismer kan förflytta sig längs med ett vattendrag i förhållande till ursprungstillståndet. Konnektiviteten försämrats således om det finns konstruktioner som gör det svårare att passera som höga dammväggar eller kulverterade sträckor. Konnektiviteten avser också sediment och organiskt material. Konnektivitet kan också avse förflyttning från vattnet upp på land, men i detta dokument avser vi främst längs med vattendragen.

naturtyp – I detta dokument avser naturtyper sådana som är definierade av EU och finns uppräknade i bilaga 1 till art- och habitatdirektivet. Exempel på sådana naturtyper är 9110 näringsfattig ekskog, 1210 driftvallar och 3260 mindre vattendrag. För varje naturtyp har Naturvårdsverket tagit fram en vägledning med information om hur naturtypen ser ut, vilka arter som finns i den, vad som krävs för att den ska kunna bevaras etc. Dessa finns att hämta på <http://www.naturvardsverket.se/Stod-i-miljoarbetet/Vagledning/Skyddade-omraden/Natura-2000/>

nyckelbiotop – En värdefull naturmiljö.

pSCI – Natura 2000-område som pekats ut med stöd av art- och habitatdirektivet kan ha beteckningen pSCI, SCI och SAC beroende på hur långt i beslutsprocessen området har

kommit. När det heter pSCI (proposed Site of Community Interest) har området föreslagits av Sveriges regering, men ännu inte antagits av EU.

SAC - Natura 2000-område som pekats ut med stöd av art- och habitatdirektivet kan ha beteckningen pSCI, SCI och SAC beroende på hur långt i beslutsprocessen området har kommit. SAC (Special Area of Conservation) är det slutliga steget där området har antagits av EU och därefter med stöd av miljöbalken 7 kap 28 § förklarats som särskilt bevarandeområde vilket bland annat kräver att bevarandesyfte och åtgärder är fastlagda och offentliggjorda.

SCI – Natura 2000-område som pekats ut med stöd av art- och habitatdirektivet kan ha beteckningen pSCI, SCI och SAC beroende på hur långt i beslutsprocessen området har kommit. När det heter SCI (Site of Community Interest) har området antagits av EU, men ännu inte förklarats som SAC.

SPA – Natura 2000-område som genom regeringsbeslut klassificerats som särskilt skyddsområde (Special Protection Area, SPA-område) i enlighet med Fågeldirektivet.

vattenförekomst – En avgränsad vattensamling som en sjö, en kustvik, ett grundvattenmagasin eller en del av ett vattendrag.