

Båtafjorden



Vad betyder Natura 2000?

Natura 2000 är ett europeiskt nätverk av områden med värdefull natur. Utpekande av Natura 2000-områden bygger på krav i EU:s fågeldirektiv samt art- och habitatdirektiv. Syftet är att EU:s medlemsländer ska ta ett gemensamt ansvar för att bevara de arter och naturtyper som förekommer naturligt i Europa.

EU-direktiven har sin grund i Bernkonventionen som var först med att rättsligt skydda arter och deras livsmiljöer i Europa. Direktiven fastställer principen att naturtyper har ett bevarandevärde i sig själva och inte enbart för att de utgör hemvist för vissa arter. Direktiven är EU:s bidrag till bevarandet av den biologiska mångfalden så som det lades fast i Konventionen om biologisk mångfald i Rio 1992. Natura 2000-nätverket är en av grundstenarna i EU:s arbete för biologisk mångfald.

Varje medlemsland ska peka ut Natura 2000-områden för att skydda de fåglar som anges i EU:s fågeldirektiv och de arter och naturtyper som anges i art- och habitatdirektivet. Genom utpekandet åtar sig länderna att de värden som pekats ut i området ska bevaras långsiktigt genom rätt skydd och skötsel.

Vad är en bevarandeplan?

För varje Natura 2000-område ska Länsstyrelsen ta fram en bevarandeplan. I bevarandeplanen ska det finnas en beskrivning av de arter och naturtyper som finns i området och som kan ligga till grund för att peka ut Natura 2000-området samt ett bevarandesyfte och bevarandemål. Tänkbara hot mot Natura 2000-områdets arter och naturtyper, samt behov av bevarandeåtgärder som t. ex. skydd och skötsel, ska beskrivas. Planen ska underlätta förvaltning av området och tillståndsprövningar enligt miljöbalken.

I bevarandeplanen redovisas gränser, arter och naturtyper enligt bästa tillgängliga kunskap.

Bevarandeplanen fastställs av Länsstyrelsen, som även är ansvarig för att målsättningen med området uppfylls. Bevarandeplanen ska vara ett levande dokument och revideras när ny kunskap tillkommer eller när förutsättningar för området ändras. Planen ska tas fram i dialog med berörda intressenter och det är värdefullt om den som har ny information som berör området kontaktar Länsstyrelsen.

Bevarandeplanen är inte ett juridiskt bindande dokument. För formell reglering av skydd eller skötsel kan andra beslut behövas som exempelvis skyddsbeslut för naturreservat. Föreskrifter enligt eventuella skyddsbeslut gäller parallellt med den tillståndsplikt som gäller inom Natura 2000.

Mer information om Natura 2000

Länsstyrelsens hemsida www.lansstyrelsen.se/halland eller telefon 010-224 3000
Naturvårdsverkets hemsida: www.naturvardsverket.se

Postadress	Besöksadress	E-post	Telefon
301 86 HALMSTAD	Slottsgatan 2	Halland@lansstyrelsen.se	010 – 224 30 00

Viktigt att tänka på

Det krävs tillstånd för verksamheter eller åtgärder som på ett betydande sätt kan påverka miljön i ett Natura 2000-område. Tillståndsplikten gäller även för verksamheter eller åtgärder utanför Natura 2000-området om dessa kan innebära att miljön inne i området påverkas. Detta regleras i miljöbalken (7 kap. 27-29§§). Då det kan vara svårt att avgöra vilka åtgärder som på ett betydande sätt kan påverka naturvärden behöver man samråda med Länsstyrelsen på ett tidigt stadium. Detta underlättar en eventuell tillståndsprövning. Vid skogsbruksåtgärder hålls samråd med Skogsstyrelsen. Tillstånd krävs inte för verksamheter och åtgärder som direkt hänger samman med, eller är nödvändiga för skötseln och förvaltningen av Natura 2000-området.

Enligt övergångsbestämmelserna krävs inte särskilt Natura 2000-tillstånd för verksamheter som påbörjats före 1 juli 2001 under förutsättning att de vid denna tidpunkt hade tillstånd enligt 9 eller 11 kap miljöbalken eller motsvarande äldre bestämmelser. Tillståndsplikten aktualiseras dock vid ändring av verksamheten.

Utöver den särskilda lagstiftning som gäller Natura 2000-områden gäller andra lagar och bestämmelser. Det kan således krävas tillstånd för att göra de åtgärder som beskrivs i denna plan.

Mer information finns hos Länsstyrelsen, läs på webben eller kontakta en handläggare.

Läsanvisningar

De hot som redovisas under rubriken ”Vad kan påverka negativt” i bevarandeplanen, ska ses som exempel på åtgärder som kan skada utpekade arter och naturtyper. I varje enskilt fall måste det göras en bedömning huruvida den planerade åtgärden är sådan att den kan skada områdets naturvärden.

Hot som är övergripande och gäller för många av naturtyperna, men som inte kan avvärjas genom skötselåtgärder inom det enskilda Natura 2000-området, tas inte upp i bevarandeplanen. Sådana hot kan vara;

- Försurning och övergödning till följd av nedfall av kemiska ämnen.
- Global uppvärmning.
- Storskaliga förändringar av markanvändning där t. ex. naturbetesmarker och slätterängar växer igen och variationsrik skog omvandlas till produktionsskog.
- Omvandling av skötseln av landskap från småskaligt till storskaligt.

De bevarandemål som redovisas för de enskilda arterna/naturtyperna i bevarandeplanen beskriver det tillstånd som är önskvärt för arten/naturtypen inom Natura 2000-området.

Det bevarandetillstånd som redovisas för de enskilda arterna/naturtyperna anger tillståndet för arten/naturtypen i Natura 2000-området vid den tidpunkt då denna bevarandeplan togs fram.



LÄNSSTYRELSEN
HALLANDS LÄN
Björn Larsson

Bevarandeplan för Natura 2000-området SE0510176 Båtafjorden

Kommun: Varberg

Områdets totala areal: 255,1 ha

Bevarandeplanen uppdaterad av Länsstyrelsen: 2017-12-11

Bevarandeplanen fastställd av Länsstyrelsen: 2017-12-20

Markägarförhållanden:

Varbergs kommun, Vattenfall och privat.

Regeringsbeslut, historik:

SPA: 2004-04-01, regeringsbeslut M2002/3916/Na, pSCI: Nej, SCI: Nej, SAC: Nej

Naturtyper och arter som ska bevaras i området:

Naturtyper och arter enligt art- och habitatdirektivet samt fågeldirektivet:

A081 - Brun kärrhök, *Circus aeruginosus*

A082 - Blå kärrhök, *Circus cyaneus*

A098 - Stenfalk, *Falco columbarius*

A103 - Pilgrimsfalk, *Falco peregrinus*

A132 - Skärfläcka, *Recurvirostra avosetta*

A140 - Ljungpipare, *Pluvialis apricaria*

A151 - Brushane, *Philomachus pugnax*

A157 - Myrspöv, *Limosa lapponica*

A166 - Grönbena, *Tringa glareola*

A170 - Smalnäbbad simsnäppa, *Phalaropus lobatus*

A195 - Småtärna, *Sterna albifrons* (nytt namn *Sternula albifrons*)

A466 - Sydlig kärrsnäppa, *Calidris alpina schinzii*

Bevarandesyfte

För Natura 2000-området Båtafjorden är syftet att bevara eller återställa ett gynnsamt tillstånd för de arter som utgjort grund för utpekandet av området. Det överordnade bevarandesyftet för

Natura 2000-nätverket är att bidra till bevarandet av biologisk mångfald genom att bibehålla eller återskapa gynnsam bevarandestatus för de naturtyper och arter som omfattas av EUs fågeldirektiv eller art- och habitatdirektiv.

Prioriterade bevarandevärden:

Kustnära strandäng med rikt fågelliv. Prioriterade fåglar är vadare och tärnor.

Prioriterade åtgärder:

Fortsatt bete av strandängen samt röjning av igenväxningsvegetation. Reparation av vallen till dammen i anslutning till fågeltornet. Åtgärder för att minska trycket från predatorer på den sydliga kärnsnäppan.

Beskrivning av området

Natura 2000-området är beläget ca 13 km norr om Varberg och består av den flacka strandängen längs Båtafjorden och ån "Stora Även" samt det grunda havsområdet som ligger utanför. Båtafjorden är ett av Hallands fågelrikaste områden. De flacka ängarna med den mosaikartade strukturen har en unik häckfågelfauna med bl.a. rödlistade arter som sydlig kärnsnäppa. Även som rastplats för flyttande fågel har Båtafjorden stor betydelse och stora flockar av änder, gäss och vadare som söker föda eller vila observeras under vår och höst.

Strandängarna betas och är låglänta och sankta i stora delar. Den dominerande naturtypen är salta strandängar med förekomst av karakteristiska arter som rödsvingel, saltåg och revigt saltgräs på stora ytor. Glasörtstränder finns på vattenstranden och i skonor som förekommer talrikt i flacka partier. Strandängarna hyser betesgynnad och bevarandevärd flora med bland annat smultronklöver, ormtunga och kustarun. Träd och buskar saknas i huvudsak.

Angränsande områden består till stor del av åkermark och gödslad betesmark. Vägen mellan Ringhals och Bua avskärmar strandängen från havsviken. Vid högvatten pressas dock havsvatten upp i ån och stora delar av ängarna översvämmas. Kraftledningar var tidigare dragna över betesmarken. De är idag till viss del nedgrävda men en draging finns kvar i de inre delarna av området. Vattenledningen till Ringhals ligger i norr, täckt av en låg stenvall. De omfattande dikningarna och vägbygget har försämrat förhållandena men lokalen hyser trots det betydande naturvärden.

Omfattande restaureringsarbeten har genomförts för att utöka arealen av strandäng. I norr har buskvegetation skonsamt röjts undan och en välhävdad gräsmark har återskapats. Anlagda grunda våtmarkspartier har ökat vattenmängden i området. I söder var tills nyligen en större betesfälla ohävdad på grund av upphörd djurhållning. I dag är strandängen restaurerad med återupptaget bete. Anlagda grunda dammar och skonor har skapat ansamlingar av vatten med torrare partier emellan.

Havsbottnarna i området är grunda mjukbottnar och understiger 2 m djup. De allra grundaste delarna utgör naturtypen ler och sandbottnar som blottas vid lågvatten (1140) och övriga delar utgörs av naturtypen stora grunda vikar och sund (1160). Inom den sistnämnda naturtypen finns ca 7 ha ålgräs (*Zostera marina*). Djurlivet på och i mjukbottnarna domineras av havsborstmaskar, musslor, små kräftdjur, snäckor och småfisk. Mjukbottnarna i området är viktiga uppväxt- och födosöksområden för fisk samt för häckande och rastande fågel. Havsöring passerar och uppehåller sig stundom i området, speciellt i samband med sina vandringar till och från Stora Även. Noterbart är att innan vägens tillkomst sträckte sig havsviken betydligt längre in i området. Innanför vägen, där havsvatten kan tränga in, påträffas till viss del fortfarande marina organismer som lerstubb och havsborstmaskar.

Vad kan påverka negativt

Nedan redovisas exempel på åtgärder som riskerar att påverka utpekade naturvärden negativt. Innan en åtgärd genomförs måste verksamhetsutövaren ta ställning till om den specifika åtgärden riskerar att påverka miljön i Natura 2000-området på ett betydande sätt. I så fall ska kontakt tas med Länsstyrelsen.

Alla typer av exploateringsföretag, byggnation, anläggande av bryggor, grävning, schaktning, muddring, vattenbruk och upplag etc. i eller i direkt anslutning till området kan förstöra eller skada naturtyper. Antingen som en direkt effekt eller genom anläggningsarbetet.

Underhåll av befintliga vägar och ledningar kan leda till störningar på fågellivet.

Fiske med redskap som kan skada marina naturmiljöer och sjöfågel som nätfiske där sjöfågel riskerar att fastna.

Dikning, rensning av diken, dämning, exploatering och andra åtgärder som kan påverka områdets hydrologi och hydrokemi på ett negativt sätt, vilket i sin tur kan påverka ytvattnets flöde och kvalitet samt grundvattnets nivåer och kvalitet. Även åtgärder i närliggande miljöer kan ge en negativ påverkan.

För svag eller utebliven hävd leder till högre vegetationshöjder och att buskar och träd kan breda ut sig vilket missgynnar områdets utpekade fågelarter.

Alltför hård hävd eller hävd vid fel tidpunkt kan leda till att den viktiga mosaiken av växtlighet försvinner samt att fågelbon trampas sönder av betesdjuren.

För fågelarter knutna till öppna ytor med behov av stora områden är även upphörd hävd och ändrad markanvändning på omgivande mark ett hot.

Stängsling mot vattenlinjen, vilket kan leda till att strandlinjen växer igen vilket kan vara negativt för många vadarfåglar, änder och doppingar. Om stängsling mot vatten är nödvändig måste denna ske en bra bit ut i vattnet så att betesdjuren kan hålla tillbaka vegetationen.

Höga träd, byggnader, belysningsstolpar och andra föremål i och strax utanför de öppna ytorna kan utgöra spaningsplats för predatorer som kråkfåglar, trutar och rovfåglar. För att undgå ett kraftigt predationstryck från rovfågel på häckande vadare och tärnor bör inte boplatser för rovfåglar sättas upp i, eller nära, området. Predation på häckande fåglar av t.ex. mink, räv och kråkor utgör ett hot om dessa arter förekommer i för höga tätheter.

Spridning av kemikalier som bekämpningsmedel kan påverka fåglarna negativt.

Bortförelse av strandnära tångvallar och igenfyllnad av skonor utgör ett hot då dessa strukturer är viktiga för bland annat födosökande vadarfåglar.

Störningar orsakade av t.ex. hundar och rörligt friluftsliv kan påverka både rastande och häckande fåglar negativt. Vid störningstillfället är dödsrisken genom predation förhöjd. Sker störningen efter äggläggning kan den orsaka en spolierad eller försämrad häckning. Störning kan även få fåglar att välja mindre lämpliga platser för häckning, med försämrat häckningsresultat som följd.

Fragmentering av den sydliga kärnsnäppans populationer utgör ett hot mot arten då genetiskt utbyte mellan populationer försvåras.

Främmande arter kan påverka konkurrensförhållanden, predationstryck och orsaka sjukdomar.

Omfattande båtliv som kan leda till störning på sjöfågellivet.

Bevarandeåtgärder

Idag skyddas områdets värden genom att miljöstödet utgår för nödvändig skötsel av vissa delar. Möjligheten att skydda området som naturreservat bör också ses över för att på lång sikt säkerställa att skötseln av området sker på ändamålsenligt sätt.

Utöver det rika fågellivet har också stora delar av naturtyperna och floran i området höga värden. Det är därför lämpligt att även peka ut området som SCI-område. I området förekommer stora arealer 1330 blandat med flera mindre ytor av 4030, 6230, 6270, 6410 och 8230. Även den marina delen har värden med större arealer av 1140 och 1160. Floran är rik med förekomst av flera rödlistade arter bland annat loppstarr, ljungögontröst, knutört, stallört, granspira och klotgräs.

Fortsatt kontinuerlig hävd krävs för att bevara markens karaktäristiska flora och fauna och för att ge goda förutsättningar för häckande och rastande fåglar eftersom många arter är beroende av avbetade strandängar. Strandängen bör vara en mosaik mellan områden med väl avbetad vegetation och områden med svag tuvighet. Betesfällorna utformas så att betesdjuren kommer åt att beta ända ner till vattenstranden. Rator med högvuxen, eller vedartad vegetation slås efter avslutad betesperiod. Det är viktigt att betessäsongen kommer igång medan lågvatten råder och vegetationen är smaklig för betesdjuren. Förlängd betesperiod på hösten är en fördel för att kunna uppnå ett högt betestryck. Naturvårdsbränning kan vara ett alternativ för skötsel av området där växtligheten blivit för hög och ofta ratas av betesdjuren.

För att bevara ett gynnsamt tillstånd för strandängarna bör habitatet vara väl avbetat vid vegetationsperiodens slut så att ingen skadlig ansamling av förna sker. Vass ska inte förekomma i någon större utsträckning. Habitatet ska vara fritt från träd, buskar och stolpar högre än 1,4 meter i skiftesgränser och de ska inte förekomma alls på betesmarken. Anordningar högre än 1,4 meter nödvändiga för områdets skötsel, t ex insamlingsfällor, kan tillåtas men bör då placeras i utkanten av betesmarken. Den andel av arealen i området som upptas av skonor ska bibehållas eller öka.

En restaurering av strandområdet i den norra delen öster om Videbergs hamn, varvid utfyllnadsmassorna tas bort, skulle ytterligare öka arealen strandäng och på sikt gynna fågellivet i området. Reparation och underhåll av vallen till dammen invid fågeltornet hade också bidragit till att gynna områdets fågelliv.

Det rörliga friluftslivet bör kanaliseras till vandringsleder och observationsplatser. Tillträdesförbud under häckningstid kan vara en metod för att minska störningen på häckande fåglar. Detta är bland annat ett problem vid den stora strandreveln i västra delen av området vilka utnyttjas vid lämpligt väder för kitesurfing. Många fågelarter utnyttjar dessa som häckningsplats samt vattnet utanför för födosök, bland annat småtärnan som är helt beroende av strandrevlarna för sin häckning i området.

Antalet minkar skall vara sådant att den negativa effekten av deras predation inte hotar en gynnsam bevarandestatus för utpekade arter. Minkar regleras med jakt. För att minska predationen av däggdjur på vadare har elstängsel satts upp runt de bästa vadarmarkerna och detta kan ha haft en positiv effekt på häckningsresultatet. För att undgå ett kraftigt predationstryck från tornfalk och pilgrimsfalk på häckande vadare och tärnor bör holkar som gynnar dessa inte förekomma i eller i närheten av området.

För att säkerställa gynnsam bevarandestatus för den sydliga kärrsnäppan kan extraordinära insatser krävas. Åtgärder kan vara användandet av elstängsel i områden där kärrsnäppan häckar för att motverka predation från däggdjur samt skydds jakt på predatorer så som kråkor, mink och räv.

Uppföljning av naturtyper och arter

Länsstyrelsen ansvarar för att uppföljning av bevarandemål genomförs. Uppföljningen ska ske enligt de manualer för skyddade områden som har tagits fram av Naturvårdsverket.

Naturtyper och arter enligt art- och habitatdirektivet samt fågeldirektivet:

A081 - Brun kärrhök, *Circus aeruginosus*

Artens förekomst är fastställd i regeringsbeslut.

Beskrivning

Den bruna kärrhöken är starkt knuten till vassrika stränder vid sjöar och vattendrag. En förutsättning för häckning är att det finns tillgång på tät gammal vass eller liknande vegetation att bygga boet i. Arten kräver tillgång på lämpliga bytesdjur vid häckningslokalen och i dess omgivning. Jaktutflykter över åkermark kan utsträckas åtskilliga kilometer från boplatsen. Födan utgörs av sorkar, grodor, fågelungar etc. och ibland även ägg, fisk och kadaver. Vid Båtafjorden ses brun kärrhök födosöka regelbundet, mestadels under sträcktider men även under häckningstid observeras individer i området.

Bevarandemål

Målet är att Båtafjorden utgör ett bra rast- och födosöksområde för brun kärrhök. Området erbjuder gott om lämpliga ostörda födosöksmiljöer.

Bevarandetillstånd

Bevarandetillståndet för arten i området är tillfredsställande.

A082 - Blå kärrhök, Circus cyaneus

Artens förekomst är fastställd i regeringsbeslut.

Beskrivning

I södra och mellersta Sverige var blå kärrhöken tidigare en regelbunden häckfågel i vassjöar och på mossar. Vid början av 1960-talet slogs emellertid denna förekomst ut och arten häckar numera endast i norra Sverige. Den blå kärrhöken rastar dock ofta inom området under flyttningen och ibland stannar ett mindre antal kvar under vintern. Biotopvalet under flyttning utgörs av öppna, trädfria marker som t.ex. åkrar, ängar, hedar och våtmarksområden. Födan består av fåglar och smågnagare som den fångar i öppen terräng, allt ifrån hygge och myr till åker och äng.

Bevarandemål

Målet är att Båtafjorden utgör ett bra rast- och övervintringsområde för blå kärrhök. Området erbjuder lämpliga öppna och ostörda födosökmiljöer med rik tillgång på gnagare och småfågel.

Bevarandetillstånd

Bevarandetillståndet för arten i området är tillfredsställande.

A098 - Stenfalk, *Falco columbarius*

Artens förekomst är fastställd i regeringsbeslut.

Beskrivning

Stenfalken häckar inte i Båtafjorden. Den är en flyttfågel som lämnar Sverige under vinterhalvåret. Ett litet antal kan stanna kvar i Halland under vintern och då på platser som har ett rikt fågelliv då huvudfödan består av småfåglar. Detta gör att halländska kustlokaler utgör viktiga områden för dessa individer. Under sträcktider, framförallt på hösten, är stenfalken tämligen allmän och ses ofta jaga i området.

Bevarandemål

Målet är att Båtafjorden utgör ett bra rast- och övervintringsområde för stenfalk. Området erbjuder lämpliga ostörda födosökmiljöer med rik tillgång på småfågel.

Bevarandetillstånd

Bevarandetillståndet för arten i området är tillfredsställande.

A103 - Pilgrimsfalk, *Falco peregrinus*

Artens förekomst är fastställd i regeringsbeslut.

Beskrivning

Pilgrimsfalken häckar på klipphyllor eller i branter. Båtafjorden utnyttjas av falken främst som jaktmark. Den goda tillgången på byten så som bland annat måsfåglar och olika vadare gynnar falkar som häckar i närheten men även unga falkar som är betydligt sämre jägare än de äldre.

Bevarandemål

Målet är att Båtafjorden utgör ett bra jaktområde för pilgrimsfalken. Området erbjuder lämpliga ostörda födosökmiljöer med rik tillgång på fåglar.

Bevarandetillstånd

Bevarandetillståndet för arten i området är tillfredsställande.

A132 - Skärfläcka, Recurvirostra avosetta

Artens förekomst är fastställd i regeringsbeslut.

Beskrivning

Arten häckar vid långgrunda vikar där nyckelfaktorn är stora områden med grunt vatten och sandiga eller gytjiga bottnar. Arten kräver relativt stora områden och de bästa lokalerna omgärdas av öppna, välhävdade strandängar. Arten häckar ofta i kolonier. Boet läggs mycket nära vattenlinjen t.ex. på låglänta strandängar, i tångvallar, på låga holmar eller sandrevlar. Födan består bland annat av olika kräftdjur, fiskrom och alger. Vid Båtafjorden häckade merparten av skärfläckorna på öar i en damm i anslutning till fågeltornet. En vall till dammen har för ett antal år sedan brustit vilket resulterat i att skärfläckornas häckningsmiljö försvunnit. Reparation av dammen är en förutsättning för att återfå höga antal skärfläckor i Båtafjorden. Antalet häckande skärfläckor varierar ofta på en lokal då arten alternerar mellan olika häckplatser. Även inom samma år har omläggning av ägg skett på annan lokal om boet dränks eller utsätts för predatorer.

Bevarandemål

Målet är att Båtafjorden utgör ett bra häcknings- och rastområde för skärfläckan som förekommer med minst 25 par. Området erbjuder lämpliga ostörda häckningsmiljöer med god förekomst av grunda gytjiga eller sandiga bottnar med rik födotillgång.

Bevarandetillstånd

Bevarandetillståndet för arten i området är otillfredsställande. Sedan vallen till dammen brast har skärfläckorna endast häckat i Båtafjorden i små antal.

A140 - Ljungpipare, *Pluvialis apricaria*

Artens förekomst är fastställd i regeringsbeslut.

Beskrivning

Ljungpiparen häckar i södra Sverige på större, trädlösa högmossar. Arten ställer krav på stora öppna områden med gles vegetation och förekommer inte om den öppna ytan understiger 15 ha. Först i områden med upp emot 90 ha öppen mark förekommer ljungpiparen regelbundet. Födan består huvudsakligen av insekter, kräftdjur och snäckor men även i viss mån bär. De häckande fåglarna utnyttjar ofta närliggande åkrar för sitt födosök. Vintertid flyttar ljungpiparen söderut där de uppehåller sig i öppna jordbruksområden.

För närvarande finns det ingen kännedom om någon häckning i Båtafjorden och det är inte troligt att ljungpipare kommer att häcka i där. Däremot är ljungpiparen allmän innan och efter häckningssäsongen och födosöker då på gräsmarker, åkrar och i grunda vikar.

Bevarandemål

Målet är att Båtafjorden utgör ett bra rastområde för ljungpiparen. Området erbjuder god tillgång lämpliga ostörda födosöksmiljöer.

Bevarandetillstånd

Bevarandetillståndet för arten i området är tillfredsställande.

A151 - Brushane, *Philomachus pugnax*

Artens förekomst är fastställd i regeringsbeslut.

Beskrivning

För närvarande finns det ingen kännedom om någon häckning i Båtafjorden men brushanen ses sporadiskt under vår och höst under sin flyttning mellan häckningsområdena och vinterkvarteren. Under icke-häckningstid använder sig brushanen av fler olika typer av grunda våtmarkiotoper som bevattnade fält eller sjöstränder. Torr gräsmark, lerstränder med tidvatten och havsstränder används mindre ofta. Brushanen födosöker gärna på tångvallar och hävdade gräsmarker och lever framförallt av olika typer av ryggradslösa djur som förekommer i strandzonens sediment.

Bevarandemål

Målet är att Båtafjorden utgör ett bra häcknings- och rastområde för brushanen som förekommer i området med minst 20 par. Området erbjuder gott om lämpliga ostörda häckningsmiljöer och god tillgång föda.

Bevarandetillstånd

Bevarandetillståndet för arten är otillfredsställande. Arten har utgått som häckfågel i området och hela den svenska populationen minskar. Kraftigast i södra delen av landet.

A157 - Myrspov, *Limosa lapponica*

Artens förekomst är fastställd i regeringsbeslut.

Beskrivning

Myrspoven häckar på tundran vid myrar och på hedar. Boet placeras på en liten upphöjd torrare plats, ofta i låg vegetation. Den födosöker på våtmarker och lerstränder och huvudfödan består av insekter och kräftdjur. Det svenska beståndet av myrspov övervintrar längs kusterna i västra Europa.

I Båtafjorden ses myrspoven framförallt under vårsträcket men även under hösten kan ett stort antal myrspovar rasta i området. Dessa individer häckar troligast på den arktiska tundran. De stora antalen ses framför allt vid tillfällen då ett hastigt försämrat väder tvingar spovarna att rasta. Andra år då vädret är fördelaktigt under flyttningen kan nästa alla myrspovar passera utan att rasta. Myrspoven rastar främst längs våra kuster i grunda våtmarksmiljöer utan högre vegetation.

Bevarandemål

Målet är att Båtafjorden utgör ett bra rastområde för myrspoven. Området erbjuder god tillgång på lämpliga ostörda och grunda lerstränder med god födotillgång.

Bevarandetillstånd

Bevarandetillståndet för arten i området är tillfredsställande.

A166 - Grönbenan, *Tringa glareola*

Artens förekomst är fastställd i regeringsbeslut.

Beskrivning

Grönbenan häckar på sankta stränder längs sjöar och vattendrag samt på gräs- eller starrbevuxna myrar. Arten kräver tillgång på öppet vatten och dyiga stränder. De högsta tätheterna hittar man i stora sammanhängande våtmarksområden men arten förekommer även regelbundet vid mindre skogsomgärdade myrar. Arten flyttar söderut över vintern, främst till tropiska Afrika.

Grönbenan häckar inte i Båtafjorden men ses regelbundet under vår och höst under sin flyttning mellan häckningsområdena och vinterkvarteren då den gärna födosöker på fuktiga mader och i grunda vikar. Vid Båtafjorden utgör områdets talrika skonor en viktig födosöksmiljö.

Bevarandemål

Målet är att Båtafjorden utgör ett bra rastområde för grönbenan. Området erbjuder god förekomst av lämpliga ostörda födosöksmiljöer i form av talrika skonor.

Bevarandetillstånd

Bevarandetillståndet för arten i området är tillfredsställande.

A170 - Smalnäbbad simsnäppa, Phalaropus lobatus

Artens förekomst är fastställd i regeringsbeslut.

Beskrivning

Den smalnäbbade simsnäppan häckar i små vattensamlingar i fjälltrakterna och ibland även i kustområden i norr. Boet läggs på marken, fodrat med exempelvis gräs. Födan utgörs huvudsakligen av insekter, framförallt mygg och flugor. Den smalnäbbade simsnäppan övervintrar i kustnära hav i tropiska och subtropiska områden till exempel utanför Nordafrikas västkust.

I Båtafjorden ses arten under våren och hösten då fåglarna är på väg till och från häckningslokalerna i norr då de ofta rastar på flacka stränder längs kusterna. Nästan uteslutande ses enstaka fåglar.

Bevarandemål

Målet är att Båtafjorden utgör ett bra rastområde för den smalnäbbade simsnäppan. Området erbjuder gott om lämpliga ostörda födosökmiljöer.

Bevarandetillstånd

Bevarandetillståndet för arten i området är tillfredsställande.

A195 - Småtärna, *Sterna albifrons* (nytt namn *Sternula albifrons*)

Artens förekomst är fastställd i regeringsbeslut.

Beskrivning

Småtärnan behöver föda i form av småfisk och större kräftdjur. Arten är strikt bunden till långgrunda strandområden och jagar i regel patrullerande utanför strandlinjen. Tillgång på lämpliga häckningsplatser är av allt att döma en begränsande faktor. Arten häckar på kala sandstränder, på låga sand- eller grusrevlar och på industri- och utfyllnadsmark vid kusten.

Vid de inventeringar som gjorts så har endast få häckningar av småtärna konstaterats inom området. De häckningsförsök som gjorts har varit på den stora sandreveln ute i viken i områdets västra del. Småtärnan ses regelbundet fiska utanför strandlinjen under vår och sommar.

Bevarandemål

Målet är att Båtafjorden utgör ett bra häckningsområde för småtärnan som förekommer i området med minst 10 par. Området erbjuder lämpliga ostörda sand- och grusrevlar där arten kan häcka samt gott om födosöksområden.

Bevarandetillstånd

Bevarandetillståndet för arten i området är otillfredsställande. Under perioden 1969-2012 har endast en häckning konstaterats i Båtafjorden. Den sandrevel där häckningsförsök gjorts av småtärna används ofta av kitesurfare vilket kan vara en bidragande orsak till den dåliga häckningsframgången för arten i området. Dessutom har arten gått tillbaka kraftigt i hela Halland.

A466 - Sydlig kärrsnäppa, *Calidris alpina schinzii*

Artens förekomst är fastställd i regeringsbeslut.

Beskrivning

Den sydliga kärrsnäppan är knuten till kortvuxna och blöta gräsmarker. Den häckar nästan uteslutande på kortbetade strandängar med tuvor av fjolårsgräs där boet göms. Vegetationen får helst inte bli högre än 10-15 cm. Närheten till vatten och dyiga stränder är ett krav där den letar efter huvudfödan som består av havsborstmaskar, små kräftdjur, mollusker och insektslarver. Häckningen påbörjas i april och ungarna är sedan flygfärdiga i mitten av juni. Den sydliga kärrsnäppan har mycket strikta biotopkrav och är mycket känslig för förändringar som t.ex. minskat betestryck på de strandängar där den häckar.

Den sydliga kärrsnäppan var tidigare allmän i södra Sverige men formen har under de senaste 60 åren minskat kraftigt i antal. År 2002 hittades sammanlagt 78 revir på nio strandängar i Skåne och Halland. Av dessa fanns 25 par i Halland; Tjolöholm (1 par), Ölmevalla (1 par), Getterön (9 par) och Båtafjorden (14 par). Idag finns kärrsnäppan i Halland endast kvar vid Båtafjorden där den förekommer med 1-2 par (2016). År 2017 så kunde ingen häckning av arten konstateras. Det ska dock nämnas att det året var exceptionellt dåligt för vadare i hela norra Halland. Även i Skåne, på Öland och Gotland har kärrsnäppan minskat och räknas för närvarande som akut hotad (CR) i den svenska rödlistan. Det är osäkert vad minskningen beror på, men om den fortsätter finns det en stor risk att den sydliga kärrsnäppan kommer att försvinna från Sverige inom en snar framtid. Det finns skäl att fundera på om den behöver speciellt riktade åtgärder – t.ex. skydd mot predatorer.

Bevarandemål

Målet är att Båtafjorden utgör ett bra häcknings- och rastområde för den sydliga kärrsnäppan som förekommer i området med minst 25 par. Området erbjuder lämpliga ostörda häckningsmiljöer i form av kortbetade strandängar med rik tillgång på föda.

Bevarandetillstånd

Bevarandetillståndet för arten är otillfredsställande. Beståndet minskar kraftigt och idag återfinns endast 1-2 par vid Båtafjorden. Utvecklingen ser likadan ut i hela landet varför det finns stor risk att den sydliga kärrsnäppan kommer försvinna från området.

Dokumentation

Artportalen, ArtDatabanken SLU. Uttag 2015-11-10.

Bengtsson, S. 1996. Naturvårdsprogram för Hallands län. Varbergs kommun. Länsstyrelsen i Halland. Remissutgåva.

Blomqvist, D. och Larsson, M. 2007. Miljögifter i ägg av sydlig kärrsnäppa från Båtafjärden, Halland. Länsstyrelsen i Hallands län, Meddelande 2007:18.

Flodin, L. Å. 1991. Häckande vadare, måsar och tärnor på strandängar inom Varbergs och norra Falkenbergs kommuner. Meddelande från Länsstyrelsen i Hallands län 1991: 10.

Flodin, L. Å. 2001. Ornitologisk värdering av strandängar i norra Halland. Information från Länsstyrelsen Halland 2001: 7.

Flodin, L. Å., Larsson, M. och Ottvall, R. 2010. Åtgärdsprogram för bevarande av sydlig kärrsnäppa (*Calidris alpina schinzii*). Naturvårdsverket.

Flodin, L. Å. 2015. Övervakning av häckande fåglar på havsstrandängar i Halland 2012. Länsstyrelsen Halland. Meddelande 2015:1.

Foley, P. 1994. Predicting extinction times from environmental stochasticity and carrying capacity. *Conservation Biology*, 8, 124-137.

Larsson, M., Sandberg, P. och Flodin L. Å. 2002. Fågelskydd i konflikt - omfattande predation av tornfalk på vadare. *Vår Fågelvärld* 61 (1): 18-20.

Lindfelt, K. m. fl. 1991. Ängs- och hagmarker i Varbergs kommun. Länsstyrelsen Halland. Meddelande 1989:11.

Naturvårdsverket. Art- och naturtypsvisa vägledning. www.naturvardsverket.se/Stod-i-miljoarbetet/Vagledning/Natura-2000-i-Sverige/.

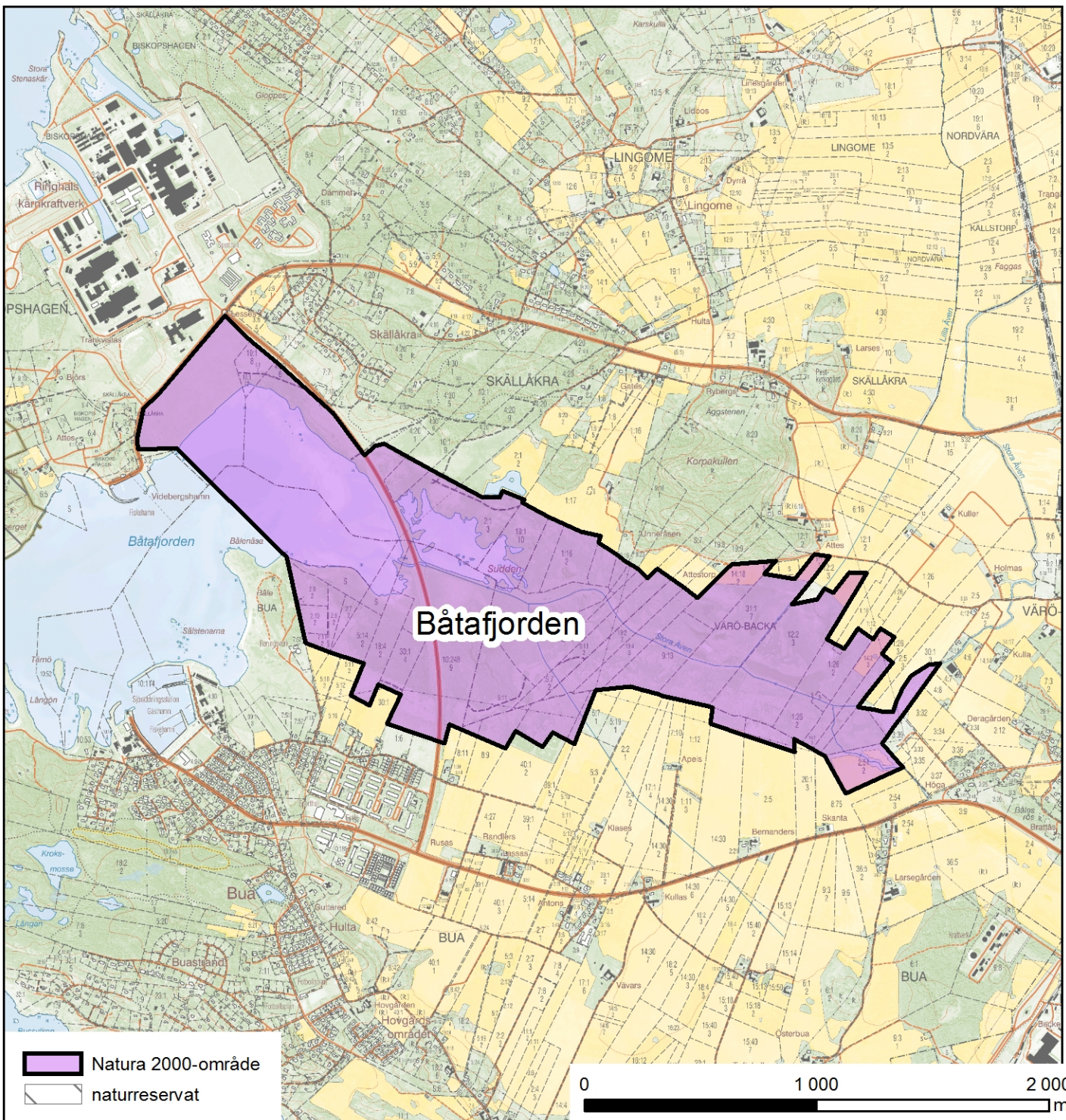
Wirdheim A. 2014. Hallands fågelatlas. HallOF, Halmstad.

Bilagor



1 Karta över områdets läge och gräns samt naturtyper

2 Artlista

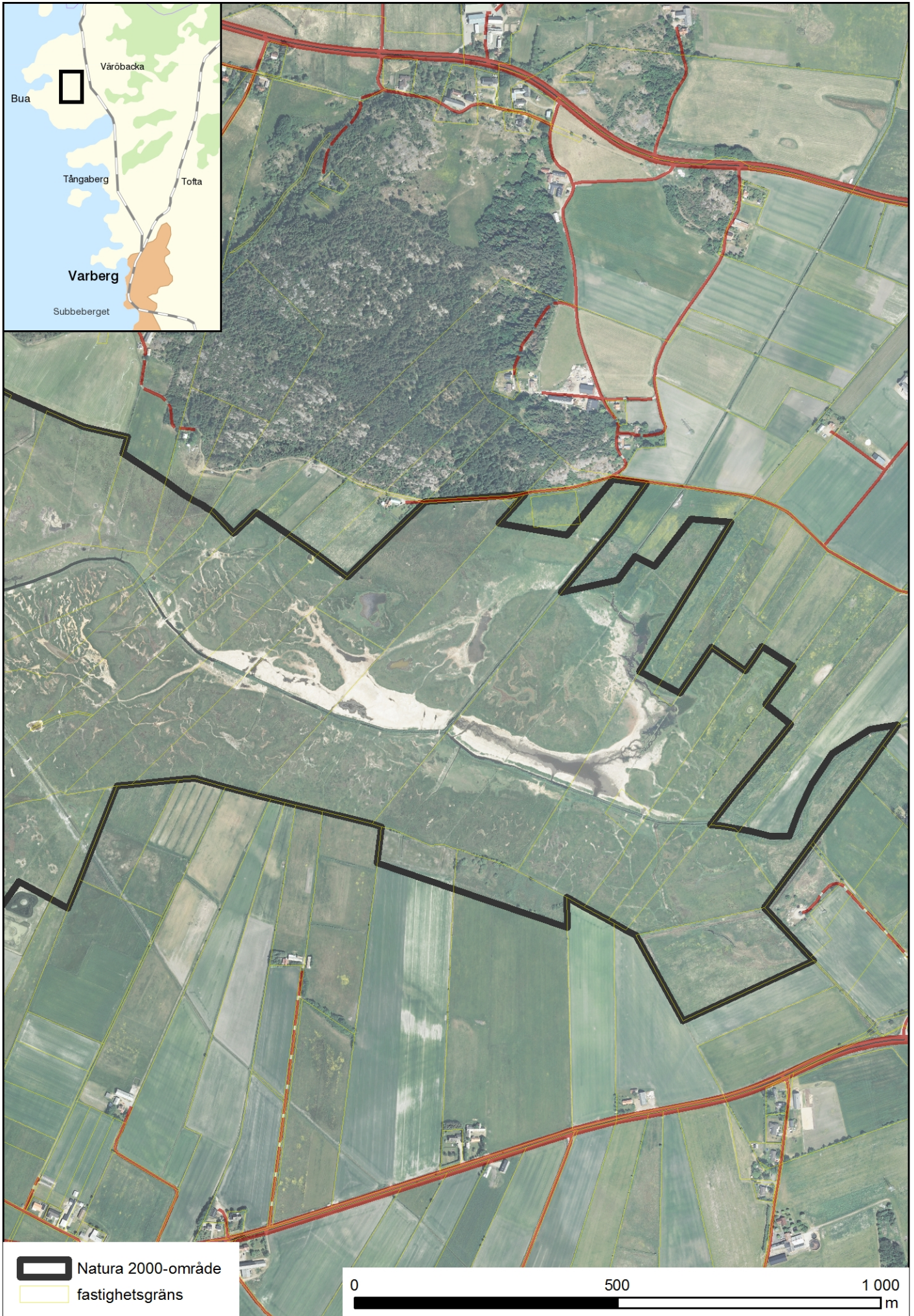
3 Ordförklaring

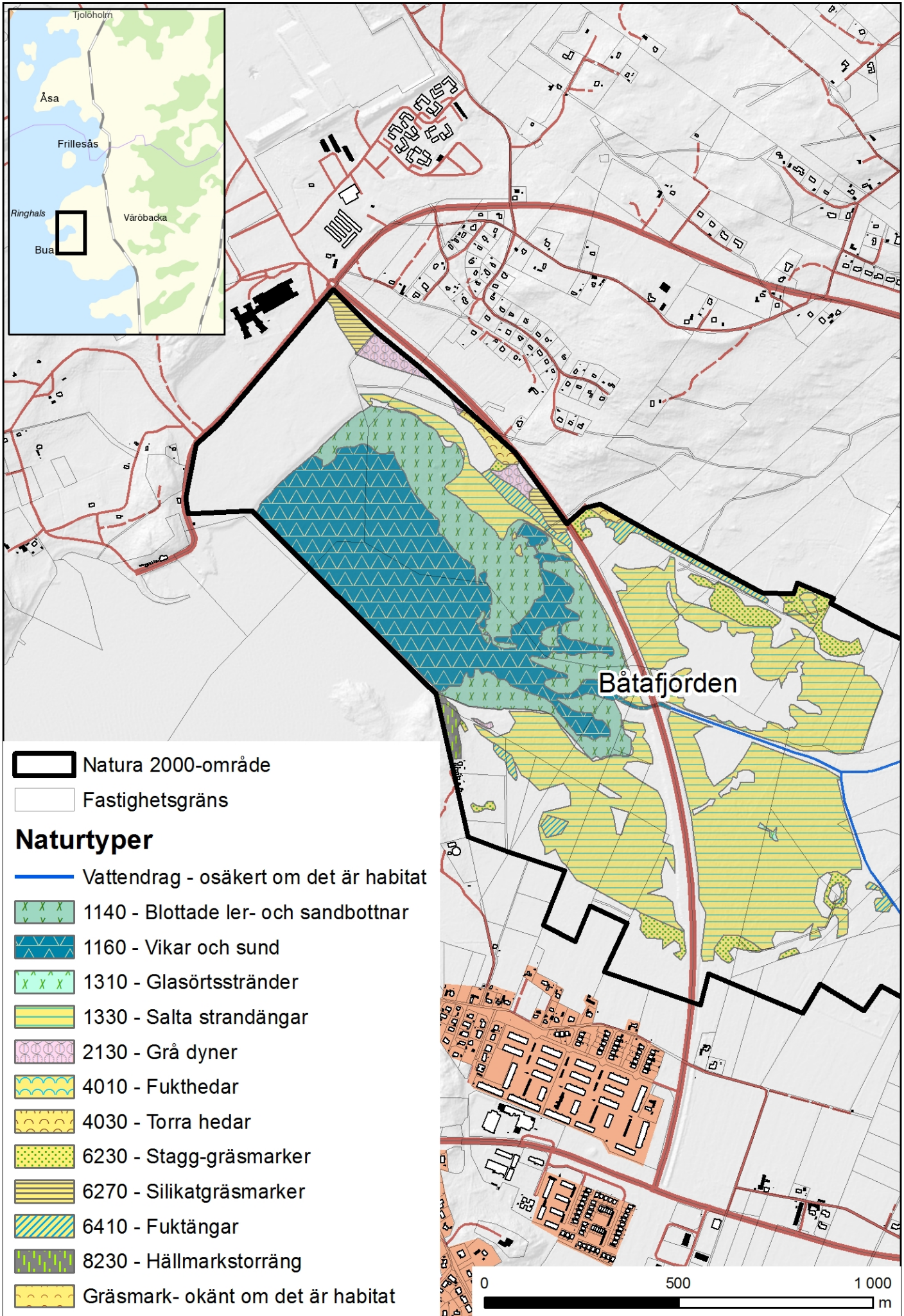


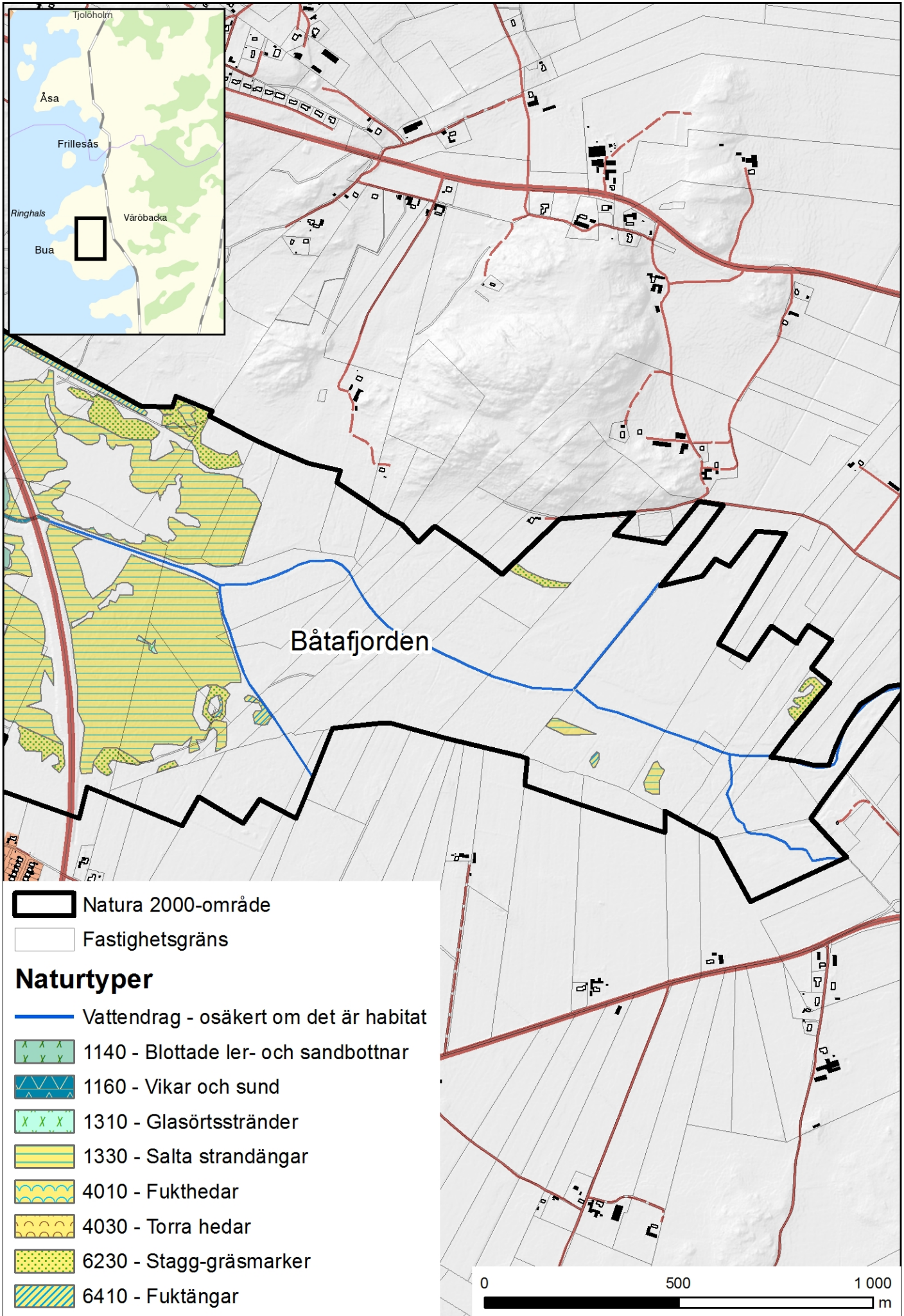


 Natura 2000-område
 fastighetsgräns

0 500 1 000
m









Artlista för Natura 2000 området Båtafjorden

Artlistan innehåller fynd av rödlistade arter (baserat på 2015 års rödlista) samt andra regionalt naturvårdsintressanta arter observerade inom området de senaste 25 åren. Samtliga observationer är hämtade från artportalen. Fåglar i listan inkluderar bara observationer av troligen häckande arter.

Under kolumnen hotkategori anges vilken kategori arten har i den nationella rödlistan eller om arten är regionalt intressant t.ex. som signalart. Rödlistningskategorier i ordning från lägst till starkast: nära hotad (NT), sårbar (VU), starkt hotad (EN) och akut hotad (CR).

Svenskt namn	Vetenskapligt namn	Hotkategori
Fjärilar		
mindre blåvinge	Cupido minimus	NT
silversmygare	Hesperia comma	NT
jungfrulinfly	Phytometra viridaria	NT
sexfläckig bastardsvärmare	Zygaena filipendulae	NT
Fåglar		
sånglärka	Alauda arvensis	NT
skedand	Anas clypeata	Regionalt intressant
ängspiplärka	Anthus pratensis	NT
vitkindad gås	Branta leucopsis	Regionalt intressant
gulsparv	Emberiza citrinella	VU
stenskvätta	Oenanthe oenanthe	Regionalt intressant
fiskgjuse	Pandion haliaetus	Regionalt intressant
skärfläcka	Recurvirostra avosetta	Regionalt intressant
ejder	Somateria mollissima	VU
fisktärna	Sterna hirundo	Regionalt intressant
stare	Sturnus vulgaris	VU
rödbena	Tringa totanus	Regionalt intressant
Grod- och kräldjur		
strandpadda	Epidalea calamita	VU
Kärlväxter		
flocksvalting	Baldellia ranunculoides	Regionalt intressant
månårsbräken	Botrychium lunaria	NT
glesstarr	Carex distans	Regionalt intressant

hirsstarr	Carex panicea	Regionalt intressant
loppstarr	Carex pulicaris	VU
vårtsärv	Ceratophyllum submersum	Regionalt intressant
äkta ängsnycklar	Dactylorhiza incarnata var. incarnata	Regionalt intressant
Jungfru Marie nycklar	Dactylorhiza maculata subsp. maculata	Regionalt intressant
backnejlika	Dianthus deltoides	Regionalt intressant
ljungögontröst	Euphrasia micrantha	VU
knutört	Lysimachia minima	VU
axslinga	Myriophyllum spicatum	Regionalt intressant
stallört	Ononis spinosa subsp. hircina	VU
ormtunga	Ophioglossum vulgatum	Regionalt intressant
granspira	Pedicularis sylvatica	NT
klotgräs	Pilularia globulifera	VU
jungfrulin	Polygala vulgaris	Regionalt intressant
backsmörblomma	Ranunculus polyanthemus	NT
sumparv	Stellaria crassifolia	Regionalt intressant
östersjömaskros	Taraxacum balticum	Regionalt intressant
strandmaskrosor	Taraxacum sect. Palustria	Regionalt intressant
Mossor		
dvärgkällmossa	Philonotis arnellii	Regionalt intressant
stor flikbålmossa	Riccardia chamedryfolia	Regionalt intressant
Svampar		
strimnopping	Entoloma asprellum	Regionalt intressant
bleknopping	Entoloma sericellum	Regionalt intressant
silkesrödhätting	Entoloma sericeum	Regionalt intressant
slemjordtunga	Geoglossum glutinosum	Regionalt intressant
spröd vaxskivling	Hygrocybe ceracea	Regionalt intressant
toppvaxskivling	Hygrocybe conica	Regionalt intressant
broskvaxskivling	Hygrocybe laeta	Regionalt intressant
mönjevaxskivling	Hygrocybe miniata	Regionalt intressant
honungsvaxskivling	Hygrocybe reidii	Regionalt intressant
vitvaxing	Hygrocybe virginea	Regionalt intressant

Ordförklaring

art – De arter som området är utpekade för och som beskrivs i särskilda avsnitt är sådana som finns uppräknade i bilaga 2 till art- och habitatdirektivet. För varje art har Naturvårdsverket tagit fram en vägledning som finns att hämta på <http://www.naturvardsverket.se/Stod-i-miljoarbetet/Vagledning/Skyddade-omraden/Natura-2000/>

bevarandemål – Beskrivning av det önskvärda tillståndet för den berörda naturtypen eller arten i det berörda området.

bevarandetillstånd – Det nuvarande tillståndet för den berörda naturtypen eller arten i det berörda området i förhållande till bevarandemålen.

bevarandestatus – Tillståndet för den berörda naturtyper eller arten i ett biogeografisk perspektiv, där alla faktorer som påverkar en art eller naturtyp och som på sikt kan påverka dess naturliga utbredning, struktur och funktion, har beaktats.

biotopskydd – En form av områdesskydd. Inom ett biotopskyddsområde får man inte göra något som skadar naturvärdena.

ekologisk status – Tillståndet i sjöar, vattendrag och kust (vattenförekomst) bedöms i form av ekologisk status och kemisk status. Den ekologiska statusen är en bedömning av vattnets kvalitet för organismer. Bedömningarna görs i enlighet med förordningen (2004:660) om förvaltning av kvaliteten på vattenmiljön.

kemisk status – Tillståndet i sjöar, vattendrag, grundvatten och kust (vattenförekomst) bedöms i form av kemisk status och ekologisk status. Den kemiska statusen är en bedömning av förekomsten av vissa ämnen. Bedömningarna görs i enlighet med förordningen (2004:660) om förvaltning av kvaliteten på vattenmiljön.

konnektivitet – hur lätt organismer kan förflytta sig längs med ett vattendrag i förhållande till ursprungstillståndet. Konnektiviteten försämrats således om det finns konstruktioner som gör det svårare att passera som höga dammväggar eller kulverterade sträckor. Konnektiviteten avser också sediment och organiskt material. Konnektivitet kan också avse förflyttning från vattnet upp på land, men i detta dokument avser vi främst längs med vattendragen.

naturtyp – I detta dokument avser naturtyper sådana som är definierade av EU och finns uppräknade i bilaga 1 till art- och habitatdirektivet. Exempel på sådana naturtyper är 9110 näringsfattig ekskog, 1210 driftvallar och 3260 mindre vattendrag. För varje naturtyp har Naturvårdsverket tagit fram en vägledning med information om hur naturtypen ser ut, vilka arter som finns i den, vad som krävs för att den ska kunna bevaras etc. Dessa finns att hämta på <http://www.naturvardsverket.se/Stod-i-miljoarbetet/Vagledning/Skyddade-omraden/Natura-2000/>

nyckelbiotop – En värdefull naturmiljö.

pSCI – Natura 2000-område som pekats ut med stöd av art- och habitatdirektivet kan ha beteckningen pSCI, SCI och SAC beroende på hur långt i beslutsprocessen området har

kommit. När det heter pSCI (proposed Site of Community Interest) har området föreslagits av Sveriges regering, men ännu inte antagits av EU.

SAC - Natura 2000-område som pekats ut med stöd av art- och habitatdirektivet kan ha beteckningen pSCI, SCI och SAC beroende på hur långt i beslutsprocessen området har kommit. SAC (Special Area of Conservation) är det slutliga steget där området har antagits av EU och därefter med stöd av miljöbalken 7 kap 28 § förklarats som särskilt bevarandeområde vilket bland annat kräver att bevarandesyfte och åtgärder är fastlagda och offentliggjorda.

SCI – Natura 2000-område som pekats ut med stöd av art- och habitatdirektivet kan ha beteckningen pSCI, SCI och SAC beroende på hur långt i beslutsprocessen området har kommit. När det heter SCI (Site of Community Interest) har området antagits av EU, men ännu inte förklarats som SAC.

SPA – Natura 2000-område som genom regeringsbeslut klassificerats som särskilt skyddsområde (Special Protection Area, SPA-område) i enlighet med Fågeldirektivet.

vattenförekomst – En avgränsad vattensamling som en sjö, en kustvik, ett grundvattenmagasin eller en del av ett vattendrag.