

Svarten



Vad betyder Natura 2000?

Natura 2000 är ett europeiskt nätverk av områden med värdefull natur. Utpekande av Natura 2000-områden bygger på krav i EU:s fågeldirektiv samt art- och habitatdirektiv. Syftet är att EU:s medlemsländer ska ta ett gemensamt ansvar för att bevara de arter och naturtyper som förekommer naturligt i Europa.

EU-direktiven har sin grund i Bernkonventionen som var först med att rättsligt skydda arter och deras livsmiljöer i Europa. Direktiven fastställer principen att naturtyper har ett bevarandevärde i sig själva och inte enbart för att de utgör hemvist för vissa arter. Direktiven är EU:s bidrag till bevarandet av den biologiska mångfalden så som det lades fast i Konventionen om biologisk mångfald i Rio 1992. Natura 2000-nätverket är en av grundstenarna i EU:s arbete för biologisk mångfald.

Varje medlemsland ska peka ut Natura 2000-områden för att skydda de fåglar som anges i EU:s fågeldirektiv och de arter och naturtyper som anges i art- och habitatdirektivet. Genom utpekandet åtar sig länderna att de värden som pekats ut i området ska bevaras långsiktigt genom rätt skydd och skötsel.

Vad är en bevarandeplan?

För varje Natura 2000-område ska Länsstyrelsen ta fram en bevarandeplan. I bevarandeplanen ska det finnas en beskrivning av de arter och naturtyper som finns i området och som kan ligga till grund för att peka ut Natura 2000-området samt ett bevarandesyfte och bevarandemål. Tänkbara hot mot Natura 2000-områdets arter och naturtyper, samt behov av bevarandeåtgärder som t. ex. skydd och skötsel, ska beskrivas. Planen ska underlätta förvaltning av området och tillståndsprövningar enligt miljöbalken.

I bevarandeplanen redovisas gränser, arter och naturtyper enligt bästa tillgängliga kunskap.

Bevarandeplanen fastställs av Länsstyrelsen, som även är ansvarig för att målsättningen med området uppfylls. Bevarandeplanen ska vara ett levande dokument och revideras när ny kunskap tillkommer eller när förutsättningar för området ändras. Planen ska tas fram i dialog med berörda intressenter och det är värdefullt om den som har ny information som berör området kontaktar Länsstyrelsen.

Bevarandeplanen är inte ett juridiskt bindande dokument. För formell reglering av skydd eller skötsel kan andra beslut behövas som exempelvis skyddsbeslut för naturreservat. Föreskrifter enligt eventuella skyddsbeslut gäller parallellt med den tillståndsplikt som gäller inom Natura 2000.

Mer information om Natura 2000

Länsstyrelsens hemsida www.lansstyrelsen.se/halland eller telefon 010-224 3000

Naturvårdsverkets hemsida: www.naturvardsverket.se

Postadress	Besöksadress	E-post	Telefon
301 86 HALMSTAD	Slottsgatan 2	Halland@lansstyrelsen.se	010 – 224 30 00

Viktigt att tänka på

Det krävs tillstånd för verksamheter eller åtgärder som på ett betydande sätt kan påverka miljön i ett Natura 2000-område. Tillståndsplikten gäller även för verksamheter eller åtgärder utanför Natura 2000-området om dessa kan innebära att miljön inne i området påverkas. Detta regleras i miljöbalken (7 kap. 27-29§§). Då det kan vara svårt att avgöra vilka åtgärder som på ett betydande sätt kan påverka naturvärden behöver man samråda med Länsstyrelsen på ett tidigt stadium. Detta underlättar en eventuell tillståndsprövning. Vid skogsbruksåtgärder hålls samråd med Skogsstyrelsen. Tillstånd krävs inte för verksamheter och åtgärder som direkt hänger samman med, eller är nödvändiga för skötseln och förvaltningen av Natura 2000-området.

Enligt övergångsbestämmelserna krävs inte särskilt Natura 2000-tillstånd för verksamheter som påbörjats före 1 juli 2001 under förutsättning att de vid denna tidpunkt hade tillstånd enligt 9 eller 11 kap miljöbalken eller motsvarande äldre bestämmelser. Tillståndsplikten aktualiseras dock vid ändring av verksamheten.

Utöver den särskilda lagstiftning som gäller Natura 2000-områden gäller andra lagar och bestämmelser. Det kan således krävas tillstånd för att göra de åtgärder som beskrivs i denna plan.

Mer information finns hos Länsstyrelsen, läs på webben eller kontakta en handläggare.

Läsanvisningar

De hot som redovisas under rubriken ”Vad kan påverka negativt” i bevarandeplanen, ska ses som exempel på åtgärder som kan skada utpekade arter och naturtyper. I varje enskilt fall måste det göras en bedömning huruvida den planerade åtgärden är sådan att den kan skada områdets naturvärden.

Hot som är övergripande och gäller för många av naturtyperna, men som inte kan avvärjas genom skötselåtgärder inom det enskilda Natura 2000-området, tas inte upp i bevarandeplanen. Sådana hot kan vara;

- Försurning och övergödning till följd av nedfall av kemiska ämnen.
- Global uppvärmning.
- Storskaliga förändringar av markanvändning där t. ex. naturbetesmarker och slätterängar växer igen och variationsrik skog omvandlas till produktionsskog.
- Omvandling av skötseln av landskap från småskaligt till storskaligt.

De bevarandemål som redovisas för de enskilda arterna/naturtyperna i bevarandeplanen beskriver det tillstånd som är önskvärt för arten/naturtypen inom Natura 2000-området.

Det bevarandetillstånd som redovisas för de enskilda arterna/naturtyperna anger tillståndet för arten/naturtypen i Natura 2000-området vid den tidpunkt då denna bevarandeplan togs fram.



LÄNSSTYRELSEN
HALLANDS LÄN
Viveka Strand

Bevarandeplan för Natura 2000-området SE0510121 Svarten

Kommun: Varberg/Falkenberg

Områdets totala areal: 141,1 ha

Bevarandeplanen uppdaterad av Länsstyrelsen: 2017-12-15

Bevarandeplanen fastställd av Länsstyrelsen: 2017-12-20

Markägarförhållanden:

Privat.

Fiskevårdsområdesförening: Svarten m fl sjöars fiskevårdsområde.

Regeringsbeslut, historik:

SPA: Nej, pSCI: 2001-05-01, SCI: 2005-01-01, SAC: 2011-03-01, regeringsbeslut M2010/4648/Nm

Naturtyper och arter som ska bevaras i området:

Naturtyper och arter enligt art- och habitatdirektivet samt fågeldirektivet:

1831 - Flytsvalting, *Lurionium natans*

Bevarandesyfte

För Natura 2000-området Svarten är syftet att bevara ett gynnsamt tillstånd för flytsvalting. Det överordnade bevarandesyftet för Natura 2000-nätverket är att bidra till bevarandet av biologisk mångfald genom att bibehålla eller återskapa gynnsam bevarandestatus för de naturtyper och arter som omfattas av EUs fågeldirektiv eller art- och habitatdirektiv.

Prioriterade bevarandevärden: flytsvalting

Prioriterade åtgärder: övervakning av beståndet

Beskrivning av området

Natura 2000-området består av två sjöar i Ätrans vattensystem, Svarten och Kalvsjön, samt Lillån, det vattendrag som förbinder sjöarna. Sjöarna omges huvudsakligen av granskogar. Väster om Svarten löper en mindre väg utmed sjökanten och vid södra ändan finns jordbruksmark och väg 153 mellan Varberg och Ullared.

Vad kan påverka negativt

Nedan redovisas exempel på åtgärder som riskerar att påverka utpekade naturvärden negativt.

Innan en åtgärd genomförs måste verksamhetsutövaren ta ställning till om den specifika åtgärden riskerar att påverka miljön i Natura 2000-området på ett betydande sätt. I så fall ska kontakt tas med Länsstyrelsen.

Utsläpp i sjöarna eller i tillrinnande vattendrag av föroreningar från punktkällor (som enskilda avlopp eller verksamhet) ökar risken för negativa vattenkemiska förändringar.

Aktiviteter som markavvattning, skyddsdikning eller avverkning i avrinningsområdet kan orsaka ökad belastning av humusämnen, grumling och igenslamning av bottenvegetation.

Grävning, schaktning, upplag, byggnationer, underhåll av vägar och anläggningar och alla former av exploatering i sjöarna och i vattendragets strandområden riskerar att medföra grumling, utsläpp av miljöfarliga ämnen samt tillföra näringsämnen.

Uppgifter finns om att kanadagåsen betar flytsvaltingplantor, vilket på sikt kan medföra att beståndet försvagas.

Beståndet av flytsvalting ligger isolerat, vilket medför en ökad sårbarhet.

Bevarandeåtgärder

Övervakning av beståndet för att vid eventuell tillbakagång kunna sätta i åtgärder. Antalet bladrossetter samt antalet kvadratmeter bör räknas vid varje dellokal, och resultatet bör rapporteras in på www.artportalen.se

Uppföljning av naturtyper och arter

Länsstyrelsen ansvarar för att uppföljning av bevarandemål genomförs. Uppföljningen ska ske enligt de manualer för skyddade områden som har tagits fram av Naturvårdsverket.

Naturtyper och arter enligt art- och habitatdirektivet samt fågeldirektivet:

1831 - Flytsvalting, *Luronium natans*

Artens förekomst är fastställd i regeringsbeslut.

Beskrivning

Flytsvalting växer längs kanterna av sjön Svarten, i nedströms liggande Kalvsjön samt i det ca 1 km långa vattendrag som förbinder sjöarna. Beståndet är livskraftigt och växer ner till 2 meters vattendjup. År 2014 rapporterade floraväkteriet över 4000 m² flytsvalting i de båda sjöarna fördelat på drygt 3000 m² i Svarten och ca 1000m² i Kalvsjön (Artportalen).

Bestånden är livskraftiga, och arten växer ner till ca 2 meters djup. Arten upptäcktes i Svarten av Örjan Fritz 1988, och var då tidigare känd från Halland endast genom ett fynd i Ätrantrakten någon gång under 1950-talet (Naturvårdsverket 2010).

Svarten är näringsfattig och har tidigare betraktats som en klarvattensjö, men färgtalen har på senare år ökat. Den har en vegetation av vass (*Phragmites australis*) på ena sidan av strandkanten och kärrvegetation med bland annat pors (*Myrica gale*) på motsatta stranden. Bland vattenväxterna märks löktåg (*Juncus bulbosus*), slingor (*Myriophyllum* sp.) och inplanterad röd näckros (*Nymphaea alba* f. *rosea*). Under 1970-talet var sjön starkt försurad (pH 5,0), men har sedan 1988 kalkats varvid pH höjts och idag ligger omkring 7.

Inom Natura 2000-området finns två vattenförekomster klassade enligt förordningen (2004:660) om förvaltning av kvaliteten på vattenmiljön. Den ekologiska statusen i Svarten är klassad som god. Den ekologiska statusen i Lillån/Svartån är klassad som måttlig då det förekommer vandringshinder för fisk. Den kemiska statusen är klassad som dålig i samtliga svenska vattenförekomster pga halter av kvicksilver och polybromerade difenyletrar som överskrider gränsvärdet i fisk.

Flytsvalting finns endast på tre platser i Sverige, är hotad (EN) och omfattas av åtgärdsprogram för hotade arter. Flytsvaltingens utbredningsområde omfattar Väst- och Centraleuropa med tyngdpunkt i Storbritannien, Frankrike, Nederländerna och nordvästra Tyskland.

Bevarandemål

Målet är att det finns långsiktigt hållbara bestånd av flytsvalting i Natura 2000-området. Främmande arter som sjögull, guldkolv eller vattenpest förekommer inte. Vattenförekomsterna uppnår minst god ekologisk status.

Bevarandetillstånd

Tillfredsställande

Dokumentation

Artdatabanken, SLU. 2006. Artfaktablad för flytsvalting. Författare Erik Ljungstrand, reviderad av Margareta Edqvist.

Artportalen, www.artportalen.se

Fritz, Ö. 1989. Flytsvalting, *Luronium natans*, funnen i Halland 1988. Svensk Botanisk Tidskrift 83: 135–136.

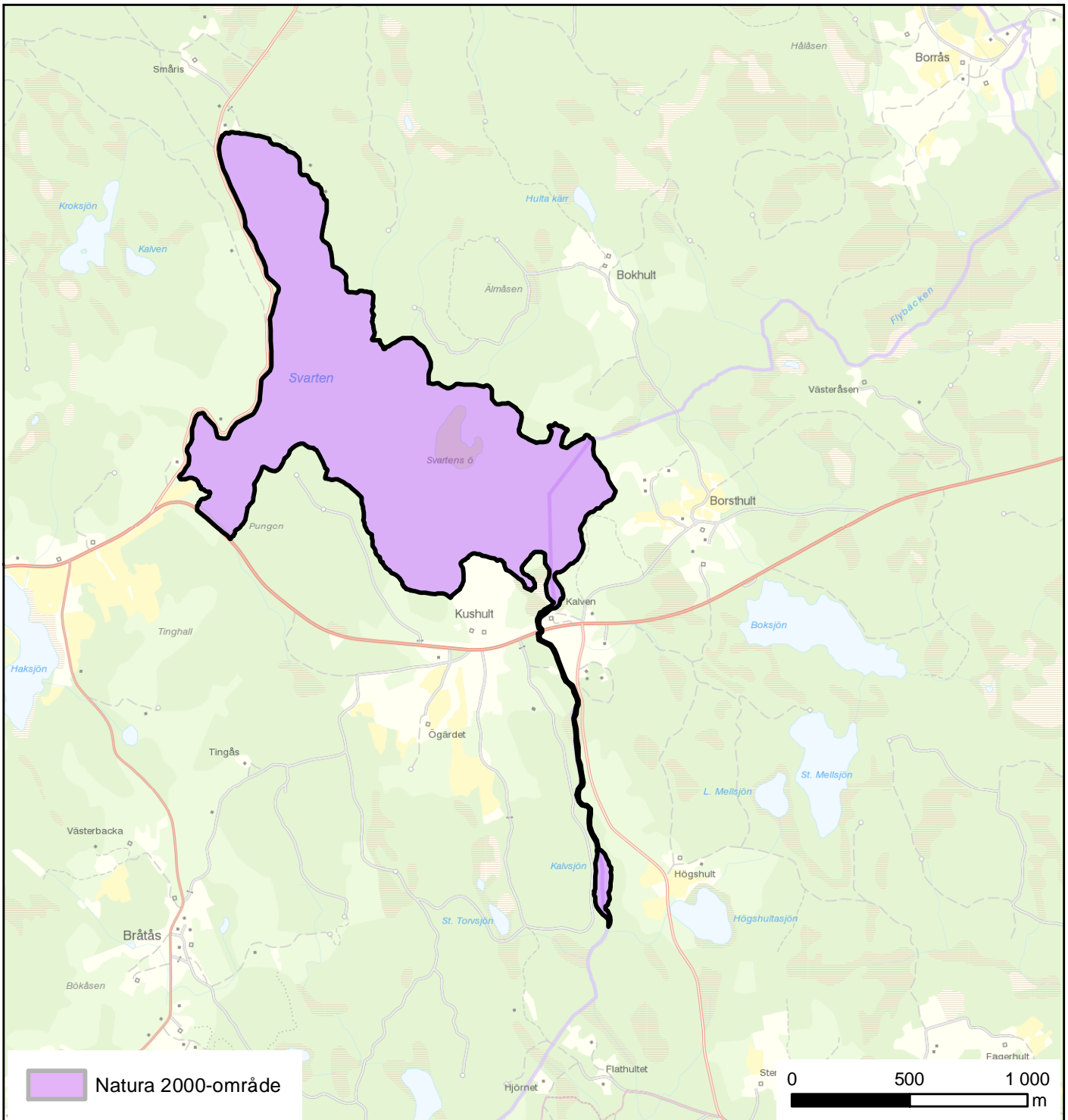
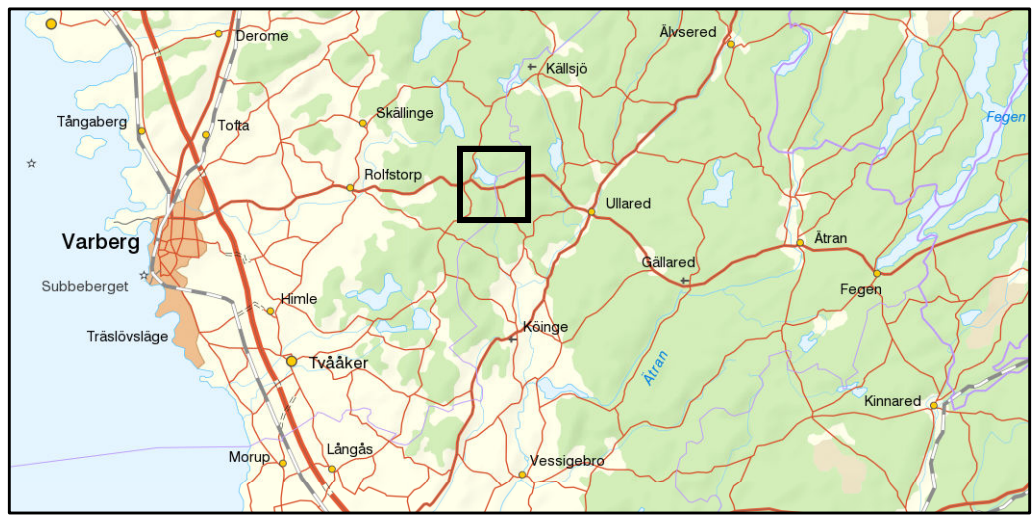
Georgson, K. 1997. Hallands Flora. Svensk Botanisk Tidskrift, Lund.

Naturvårdsverket. 2010. Åtgärdsprogram frö flytsvalting 2010-2013. Författare Mats Gustafsson och Therese Aremyr. Rapport 6387.

Naturvårdsverket. 2011. Flytsvalting - vägledning för svenska arter i habitatdirektivets bilaga 2. NV-01162-10.

Bilagor

- 1 Karta
- 2 Artlista
- 3 Ordförklaring





Artlista för Natura 2000 området Svarten

Artlistan innehåller fynd av rödlistade arter (baserat på 2015 års rödlista) samt andra regionalt naturvårdsintressanta arter observerade inom området de senaste 25 åren. Samtliga observationer är hämtade från artportalen. Fåglar i listan inkluderar bara observationer av troligen häckande arter.

Under kolumnen hotkategori anges vilken kategori arten har i den nationella rödlistan eller om arten är regionalt intressant t.ex. som signalart. Rödlistningskategorier i ordning från lägst till starkast: nära hotad (NT), sårbar (VU), starkt hotad (EN) och akut hotad (CR).

Svenskt namn	Vetenskapligt namn	Hotkategori
flytsäv	<i>Isolepis fluitans</i>	VU
flytsvalting	<i>Luronium natans</i>	EN
siklöja	<i>Coregonus albula</i>	regionalt intressant
storlom	<i>Gavia arctica</i>	regionalt intressant

2016-09-30

Ordförklaring

bevarandemål – Beskrivning av det önskvärda tillståndet för den berörda naturtypen eller arten i det berörda området.

bevarandetillstånd – Det nuvarande tillståndet för den berörda naturtypen eller arten i det berörda området i förhållande till bevarandemålen.

bevarandestatus – Tillståndet för den berörda naturtyper eller arten i ett biogeografiskt perspektiv, där alla faktorer som påverkar en art eller naturtyp och som på sikt kan påverka dess naturliga utbredning, struktur och funktion, har beaktats.

biotopskydd – En form av områdesskydd. Inom ett biotopskyddsområde får man inte göra något som skadar naturvärdena.

ekologisk status – Tillståndet i sjöar, vattendrag och kust (vattenförekomst) bedöms i form av ekologisk status och kemisk status. Den ekologiska statusen är en bedömning av vattnets kvalitet för organismer. Bedömningarna görs i enlighet med förordningen (2004:660) om förvaltning av kvaliteten på vattenmiljön.

kemisk status – Tillståndet i sjöar, vattendrag, grundvatten och kust (vattenförekomst) bedöms i form av kemisk status och ekologisk status. Den kemiska statusen är en bedömning av förekomsten av vissa ämnen. Bedömningarna görs i enlighet med förordningen (2004:660) om förvaltning av kvaliteten på vattenmiljön.

naturtyp – I detta dokument avser naturtyper sådana som är definierade av EU och finns uppräknade i bilaga 1 till art- och habitatdirektivet. Exempel på sådana naturtyper är 9110 näringsfattig ekskog, 1210 driftvallar och 3260 mindre vattendrag. För varje naturtyp har Naturvårdsverket tagit fram en vägledning med information om hur naturtypen ser ut, vilka arter som finns i den, vad som krävs för att den ska kunna bevaras etc. Dessa finns att hämta på [http://www.naturvardsverket.se/Stod-i-miljoarbetet/Vagledningar/Skyddade-omraden/Natura-2000/](http://www.naturvardsverket.se/Stod-i-miljoarbetet/Vagledning/Skyddade-omraden/Natura-2000/)

nyckelbiotop – En värdefull naturmiljö.

pSCI – Natura 2000-område som pekats ut med stöd av art- och habitatdirektivet kan ha beteckningen pSCI, SCI och SAC beroende på hur långt i beslutsprocessen området har kommit. När det heter pSCI (proposed Site of Community Interest) har området föreslagits av Sveriges regering, men ännu inte antagits av EU.

SAC - Natura 2000-område som pekats ut med stöd av art- och habitatdirektivet kan ha beteckningen pSCI, SCI och SAC beroende på hur långt i beslutsprocessen området har kommit. SAC (Special Area of Conservation) är det slutliga steget där området har antagits av EU och därefter med stöd av miljöbalken 7 kap 28 § förklarats som särskilt bevarandeområde vilket bland annat kräver att bevarandesyfte och åtgärder är fastlagda och offentliggjorda.

SCI – Natura 2000-område som pekats ut med stöd av art- och habitatdirektivet kan ha beteckningen pSCI, SCI och SAC beroende på hur långt i beslutsprocessen området har kommit. När det heter SCI (Site of Community Interest) har området antagits av EU, men ännu inte förklarats som SAC.

SPA – Natura 2000-område som genom regeringsbeslut klassificerats som särskilt skyddsområde (Special Protection Area, SPA-område) i enlighet med Fågeldirektivet.

vattenförekomst – En avgränsad vattensamling som en sjö, en kustvik, ett grundvattenmagasin eller en del av ett vattendrag.