



Länsstyrelsen  
Kalmar län



## Bevarandeplan för Natura 2000-området

Årestad-Hällbergs biotopskyddsområde SE0330260



## Natura 2000

Natura 2000 är ett ekologiskt nätverk av värdefulla naturområden inom EU. Utpekande av Natura 2000-områden bygger på krav som finns i EU:s fågeldirektiv och art- och habitat-direktiv. Syftet är att hejda utrotning av vilda djur och växter och att hindra att deras livs-miljöer förstörs. Alla medlemsländer ska peka ut områden dels för fåglar som anges i EU:s fågeldirektiv, dels för naturtyper och arter som anges i art- och habitatdirektivet. Genom utpekandet åtar sig länderna att de utpekade värdena i områdena ska bevaras långsiktigt. Natura 2000-nätverket är en av hörnstenarna i EU:s arbete för att bevara biologisk mångfald. I fågeldirektivet och habitatdirektivet listas 170 naturtyper och sammanlagt cirka 900 växt- och djurarter som särskilt värdefulla. 90 av naturtyperna och drygt 100 av djur- och växtarterna i habitatdirektivets bilaga 1 och 2 finns i Sverige. Därtill häckar regelbundet cirka 60 av fågeldirektivets fåglar i vårt land.

## Bevarandeplaner

För varje Natura 2000- område ska Länsstyrelsen ta fram en beskrivning. Detta ska göras i särskilda bevarandeplaner eller i en skötselplan om området även är naturreservat. I planen ska det finnas en beskrivning av området med bevarandesyfte, bevarandemål och beskrivningar av de naturtyper och arter som ska bevaras och bidra till gynnsam bevarandestatus. Hot mot Natura 2000-områdets arter och naturtyper, och behov av bevarandeåtgärder, t ex skydd eller skötsel, ska beskrivas. Informationen ska underlätta förvaltningen av området och tillståndsprövningar enligt miljöbalken.

Bevarandeplanen ska fastställas av Länsstyrelsen, som även är ytterst ansvarig för att målsättningen med området uppfylls. Bevarandeplanen ska revideras när ny kunskap tillkommer eller när förutsättningar för området ändras. Den ska tas fram och hållas aktuell i dialog med berörda intressenter, och det är värdefullt om den som har ny information kontaktar Länsstyrelsen. Bevarandeplanen är inte ett juridiskt bindande dokument. För formell reglering av skydd eller skötsel kan andra beslut behövas, t ex skyddsbeslut för naturreservat. Föreskrifter enligt eventuella skyddsbeslut gäller parallellt med den tillståndsplikt som gäller inom Natura 2000.

I bevarandeplanen redovisas gränser, naturtyper och arter enligt bästa tillgängliga kunskap. I de fall där ny kunskap har tillkommit, har Länsstyrelsen för avsikt att föreslå dessa ändringar till regeringen när nästa tillfälle ges. Vid förvaltning och tillståndsprövning utgår man ifrån i verkligheten förekommande naturtyper, varför det är nödvändigt att bevarandeplanen redovisar dessa, även om de inte har hunnit beslutas av regeringen.

### Tillståndsplikt och samråd

För att inte skada naturvärden krävs tillstånd för verksamheter eller åtgärder som på ett betydande sätt kan påverka miljön i ett Natura 2000-område. Det kan även gälla åtgärder utanför Natura 2000-området, om de kan påverka miljön i området. Detta regleras i miljöbalken (7 kap. 27-29§§). Då det kan vara svårt att avgöra vilka åtgärder som på ett betydande sätt kan påverka naturvärden behöver man samråda med Länsstyrelsen före genomförandet.

Vid skogsbruksåtgärder hålls samråd med Skogsstyrelsen.

Mer information finns hos Länsstyrelsen, läs på webben eller kontakta en handläggare.

## Kartor

Information om naturtypers och arters utbredning i ett enskilt område går att hitta med hjälp av kartverktyget Skyddad natur. Det kan nås på Naturvårdsverkets hemsida genom att söka på ”kartverktyget skyddad natur”. I kartverktyget söker du upp aktuellt område och klickar på namnet för mer information.



## Bevarandeplan för Natura 2000-området

### SE0330260 Årestad-Hällebergs biotopskyddsområde

Kommun: Västervik

Områdets totala areal: 5,9 ha

Bevarandeplanen uppdaterad av Länsstyrelsen: 2016-02-24

Bevarandeplanen fastställd av Länsstyrelsen: 2016-12-14

Markägarförhållanden:

Privat

Regeringsbeslut, historik:

SPA: Nej, pSCI: 2002-01-01, SCI: 2005-01-01, SAC: 2011-03-01, regeringsbeslut M2010/4648/Nm

Naturtyper och arter som ska bevaras i området:

Naturtyper och arter enligt art- och habitatdirektivet samt fågeldirektivet:

8220 - Silikatbranter

9180 - Ädellövskog i branter

1083 - Ekoxe, *Lucanus cervus*

Bevarandesyfte

Det överordnade bevarandesyftet för Natura 2000-nätverket är att bidra till bevarandet av biologisk mångfald genom att bibehålla eller återskapa gynnsam bevarandestatus för de naturtyper och arter som omfattas av EUs fågeldirektiv eller art- och habitatdirektiv. För det enskilda Natura 2000-området är det överordnade syftet att bevara eller återställa ett gynnsamt tillstånd för de naturtyper eller arter som utgjort grund för utpekandet av området.

Prioriterade bevarandevärden: att bevara naturtyperna klippvegetation på silikatrika bergssluttningar och äldre naturliga ädellövskogar med de processer, funktioner, strukturer och arter som tillhör dessa naturtyper.

Motivering: en mycket värdefull äldre ekdominerad ädellövskog som innehåller rikligt med grova träd och död ved samt förekomst av ekoxe.

Prioriterade åtgärder:

- fri utveckling.
- för att bibehålla solbelysta träd, främst gammal ek, kan försiktiga röjningar runt dessa bli

nödvändiga.

- granavverkning
- säkra buffertzoner i områdets nära omgivning vid skogsbruksåtgärder

### Beskrivning av området

Objektet består av en sydvänd bergbrant bestående av delvis migmatitomvandlad sur bergart. Vid bergsslutningens fot har det utvecklats en synnerligen värdefull ädellövskog. Trädskiktet domineras av ek men här växer även skogslind och ask. Ädellövskogen är flerskiktad och innehåller äldre grova träd och rikligt med död ved. Dessa biotoper är attraktiva för många insektsarter. Fynd av veronikanätfjäril och apollofjäril gjordes senast i mitten av 1980-talet.

### Vad kan påverka negativt

Observera att detta endast är några exempel på faktorer som kan skada områdets värden. Att en verksamhet är listad som ett tänkbart problem innebär inte att den är förbjuden. Vissa av verksamheterna kan omfattas av den tillståndsplikt som gäller om det finns risk för betydande påverkan på miljön i Natura 2000-området. I andra fall är inte tillståndsplikten aktuell men behov kommer att finnas att följa upp det specifika problemet. För att få närmare besked om vad som gäller i ett enskilt fall kan det vara lämpligt att ta kontakt med berörd tillsynsmyndighet som är Länsstyrelsen eller vid skogsbruksåtgärder Skogsvårdsstyrelsen.

Följer man som enskild de allmänna hänsynsregler som läggs fast i vår lagstiftning (t.ex. miljöbalken och skogsvårdslagen) så har man fullgjort även sina grundläggande krav på hänsyn till Natura 2000-området.

Verksamheter m.m. som generellt kan påverka naturtyperna och arterna negativt

- Bergtäkt.
- Produktionsinriktat skogsbruk. Avverkningar kan även leda till uttorkning och konkurrensutsättning för många arter som är knutna till biotopen.
- Avverkning av kringliggande lövskogsområden leder till att olika Natura 2000-områden isoleras från varandra och att kanteffekter som torka och ljusinflöde missgynnar de arter som lever i lövskog.
- Invandrande gran och främmande trädslag.
- Läckage av bekämpningsmedel och gödning från närliggande åkermark. Insådd av för naturtypen främmande arter, eller att odlade vallväxter sprids naturligt från omgivande åkrar.

### Bevarandeåtgärder

Gällande regler:

- Enligt 7 kap 28 a § miljöbalken krävs tillstånd för att bedriva verksamhet eller vidta åtgärder som på ett betydande sätt kan påverka miljön i ett Natura 2000-område. Tillstånd krävs inte för åtgärder som direkt hänger samman med eller är nödvändiga för skötsel och naturvårdsförvaltning av området.
- Natura 2000- området är avsatt som biotopskyddsområde enligt 7 kap 11 § miljöbalken och förvaltas av skostyrelsen. Biotopskyddet gäller "mindre mark- eller vattenområden som utgör livsmiljö för hotade djur- eller växtarter eller som annars är särskilt skyddsvärda". I lagtexten finns en allmän regel som säger att det i områdena inte får bedrivas verksamhet eller vidtas åtgärder som kan skada naturmiljön. Dit räknas bl.a. röjning, gallring och annan avverkning av skog, men också sådant som grävning, utfyllning med massor eller byggande av väg..
- För bergtäktsverksamhet gäller krav på tillstånd enligt 12 kap 1 § miljöbalken, men i något enstaka fall kan det finnas behov av att reglera husbehovstäkt.

### Förslag till bevarandeåtgärder för Årestad-Hällebergs biotopskyddsområde

- Fri utveckling för att bibehålla nartyperna. För att bibehålla solbelysta träd, främst gammal ek, kan försiktiga röjningar runt dessa bli nödvändiga.
- Granavverkning.
- Att säkerställa att skogsbruksåtgärder utanför området sker med försiktighet så att områdets naturliga hydrologi och hydrokemi inte påverkas. Skogsstyrelsen bör vid behov ge råd eller förelägganden för att bl.a. säkra buffertzoner och undvika markskador som kan påverka förhållandena i biotopskyddsområdet samt påverka förutsättningarna för naturtypernas typiska arter.

### Uppföljning av naturtyper och arter

Länsstyrelsen ansvarar för att uppföljning av bevarandemål genomförs. Uppföljningen ska ske enligt de manualer för skyddade områden som har tagits fram av Naturvårdsverket. Mätbara mål, så kallade målindikatorer, ska registreras i databasen SkötselDOS. Dessa målindikatorer följs sedan upp. Målsättningen är att kunna se om de bevarandemål som satts upp i bevarandeplaner och skötselplaner uppfylls, att skötseln fungerar och att Natura 2000 - naturtyperna och arterna har gynnsamt tillstånd.

Uppföljningsinsatser för detta Natura 2000-område kommer att framgå av den uppföljningsplan som kommer att tas fram.

## Naturtyper och arter enligt art- och habitatdirektivet samt fågeldirektivet:

### 8220 - Silikatbranter

---

*Areal:* 3,1 ha. Arealen fastställd i regeringsbeslut

#### Beskrivning

Naturtypen utgörs av silikatrika klippor, med vegetation på stenhällar och i sprickor.

Naturtypen är spridd i Sverige och omfattar alla sluttningar eller lutande (minst 30°) klippor med silikatrika bergarter, förutom klippor som påverkas av havet.

Berggrunden utgörs av svårvittrade och näringsfattiga graniter, gnejser och mesotrofa bergarter som t.ex. kalkfattiga skifferar. I representativa fall är branten högre än 5 m, och består huvudsakligen av fast berggrund till skillnad från rasmarker.

Vegetationen utgörs av kärlväxter i sprickor samt av lavar och mossor på de branta klippväggarna och under överhäng. Habitatet är i regel tämligen artfattigt när det gäller kärlväxter. På klippställarna förekommer däremot rikligt med lavar framförallt av släktena *Parmelia*, *Umbilicaria*, *Rhizocarpon*, *Lecanora* och *Lecidea*, och i sprickorna växer sparsamt med ormbunkar, enstaka gräs och mossor. I habitatet ingår också mindre klippphyllor med vegetation jämte de arter som växer i klipp-sprickor och under överhäng. Träd förekommer normalt inte, och men även i mindre branter ska krontäckningen alltid vara <30 %.

Växtsamhällena varierar starkt med expositionsgrad och fuktighetsförhållanden. Förekomsten av sprickbildningar, översilade ytor och klippphyllor med tunt jordtäckte är viktiga faktorer för vegetationen. Branterna är ofta boplats för rovfåglar.

#### Kommentarer

För att skilja naturtypen från icke Natura 2000 naturtyp bör de kriterier som har utarbetats i NILS (Nationell inventering av landskapet i Sverige) och THUF (Terrester habitatuppföljning) användas. För att klassificeras som brant krävs då en lutning på minst 30grader och en utsträckning i sidled på minst 20 m. Höjden av branten ska vara minst 5 m. Branten eller den branta sluttningen får ej vara täckt av ett sammanhängande vegetationsskikt.

#### Bevarandemål

Bevarandemål för naturtypen silikatbranter (8220)

Arealen ska vara minst 3,1 ha. Vegetationen utgörs av kärlväxter i sprickor samt av lavar och mossor på de branta klippväggarna och under överhäng. Målet är att substratet lämnas orört samt att hydrologin förblir oförändrad. De för naturtypen typiska arter får inte minska påtagligt. På klippställarna förekommer rikligt med lavar, framför allt skorplavar av olika släkten.

#### Bevarandetillstånd

Naturtypen har ett gynnsamt bevarandetillstånd.



## 9180 - Ädellövskog i branter

---

*Areal:* 2,8 ha. Arealen fastställd i regeringsbeslut

### Beskrivning

Naturtypen förekommer både på basrikt och silikatrikt underlag och återfinns främst i bergsbranter, i blockrika rasavlagringar samt i raviner. Naturtypen omfattar både svala och fuktiga samt torra och varma miljöer. Översilade partier förekommer sällsynt. Trädskiktets krontäckningsgrad är 30-100% och ädellövträd utgör normalt minst 50% av grundytan, men lövdominerad naturskog med ned till 30% ädellöv kan föras till naturtypen. Ask, alm, lind, lönn och ek är viktiga komponenter i trädskiktet. Inget av de tre trädslagsexemplen ask/triviallöv (tillsammans eller var för sig) på blöt översilad mark, ek/berge/avenbok (tillsammans eller var för sig) eller bok får överstiga 50% av grundytan. Inslag av triviallöv kan förekomma relativt rikligt.

Kvalitetskriterier: Skogen ska vara, eller i en relativt nära framtid kunna bli naturskog eller likna naturskog m.a.p. egenskaper och strukturer. Den har påverkats av t.ex. plockhuggning, bete eller naturlig störning. Skogen ska vara i ett sent eller i ett relativt sent successionsstadium. Det ska finnas gamla träd och död ved och en kontinuitet för de aktuella trädslagen. Om naturliga störningsprocesser eller skötselåtgärder i syfte att imitera sådana har påverkat området kan även områden i yngre successionsstadier ingå. Egenskaper och strukturer som är typiska för naturskog finns normalt även i yngre successionsstadier.

Områden med stor artrikedom med avseende på rödlistade arter knutna till naturtypen kan klassas till ädellövskog i branter även om ett naturskogstillstånd inte hunnit uppkomma efter ett kontinuitetsbrott. Buskskiktet är ofta väl utvecklat och fältskiktet är ofta av örtyyp. Artrik flora och fauna finns både i skuggiga och solexponerade lägen. Epifytrik naturtyp.

### Bevarandemål

Bevarandemål för naturtypen \* ädellövskog i branter (9180)

Arealen ska vara minst 2,8 ha. Naturtypen ska präglas av kontinuitet av lövträd med en varierad åldersstruktur inklusive gamla träd samt träd av olika trädslag. Naturtypens dynamik ska vara naturlig, vilket omfattar störningar som t. ex. stormfällningar, översvämningar och insektsangrepp. En viktig målsättning är att det ska förekomma substrat för lavar, mossor och svampar samt för mollusker och insekter. Exempel på substrat är död ved, grenar, torrträd, hålträd, lågor av olika trädslag och i olika nedbrytningsstadier. Populationerna hos de typiska arterna i naturtypen får inte minska påtligt (exempel på sådana arter är trolldruva, hässleklocka, skogsbingel, grov baronmossa, guldlockmossa, skinnlav, lunglav).

### Bevarandetillstånd

Naturtypen har ett gynnsamt bevarandetillstånd.

## **1083 - Ekoxe, *Lucanus cervus***

---

Artens förekomst är fastställd i regeringsbeslut.

### Beskrivning

#### Livsmiljö

Ekoxen är värmekrävande och förekommer ofta i ekbestånd i sydsluttningar, företrädesvis i gles ädellövskog och i ekhagar. Larven lever på döda rötter av främst ek, men har även hittats på bok, björk, lönn och hassel. Larverna ligger ofta i jorden och gnager på döda rotdelar även på levande träd. Larver har även påträffats under liggande ekstockar och i de underjordiska delarna av gamla stubbar.

#### Önskvärd naturlig stress och störning

Arten gynnas av betesdrift, slätter och plockhuggning eller motsvarande ingrepp som håller trädskiktet glest och luckigt. Rätt typ av hävd ger goda möjligheter för ljuskrävande träd som ek att utvecklas och förnygra sig.

#### Reproduktion och spridning

Larvutvecklingen tar i normalfallet 5-6 år. Förpuppningen sker under våren i en hönsäggstor kokong. De fullbildade skalbagarna kläcks i mitten av juni och flyger från mitten av juni till början av augusti. Hannarna är tämligen kortlivade, medan honorna kan påträffas till i början av augusti.

Ekoxen är stor och tung, men flyger tämligen väl. Arten uppskattas utan större problem kunna flyga 1 kilometer genom för arten ogästvänlig terräng. Enstaka exemplar har konstaterats flyga 5 kilometer.

#### Övrigt

Ekoxen är skymnings- och nattaktiv. De vuxna skalbagarna livnär sig på sav och kan samlas i stort antal kring savflöden.

### Bevarandemål

Bevarandemål för 1083 ekoxe (*Lucanus cervus*)

Arten ska långsiktigt finnas kvar i området. Lämpliga livsmiljöer för arten ska ha en fullgod bevarandestatus. Grova lövträd hålls fria från igenväxning och kontinuiteten säkras genom att ersättningsträd sparas.

### Bevarandetillstånd

Arten förekommer i området men dess bevarandetillstånd är ovisst.



## Dokumentation

ArtDatabanken. Faktablad för rödlistade arter. [www.artdatabanken.se](http://www.artdatabanken.se)

Naturvårdsverket. Art- och naturtypsvisa vägledningar för Natura 2000. Naturvårdsverkets hemsida. [www.naturvardsverket.se](http://www.naturvardsverket.se)

Naturvårdsverket. Sveriges Natura 2000-områden. Naturvårdsverkets hemsida. [www.naturvardsverket.se](http://www.naturvardsverket.se)

Naturvårdsverket, 1996. Nationell bevarandeplan för odlingslandskapet. Stockholm.

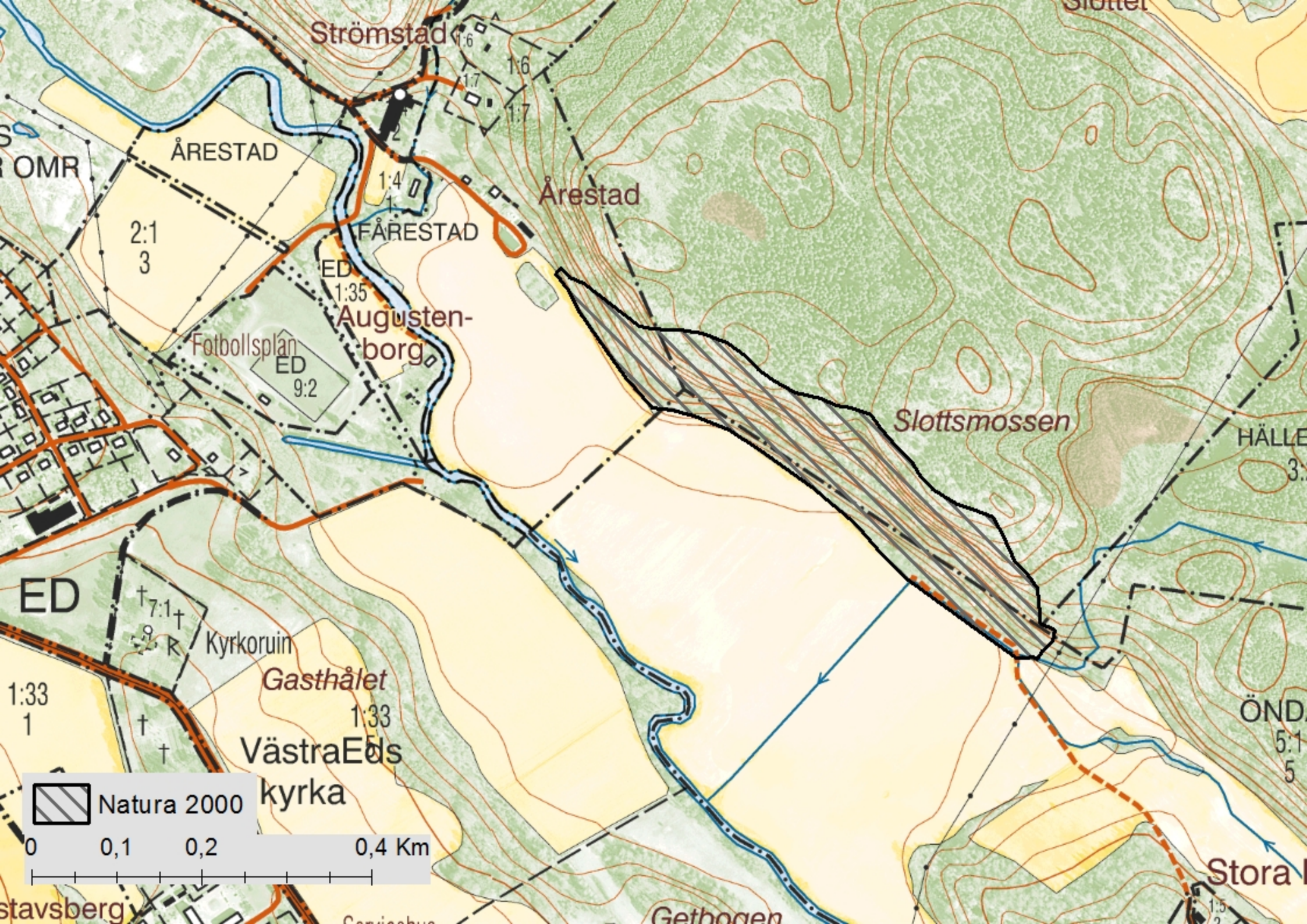
Nyckelbiotopsinventeringen finns på Skogsstyrelsens hemsida: [www.skogsstyrelsen.se](http://www.skogsstyrelsen.se) Klicka på Skogens pärlor.

## Bilagor

### Objektskarta

Karta över Natura 2000-habitat i objektet





Strömstad

ÅRESTAD

Årestad

FÅRESTAD

Augustenborg

Slottsmossen

ED

Kyrkoruin

Gasthålet

Västra Eds kyrka

Natura 2000

0 0,1 0,2 0,4 Km

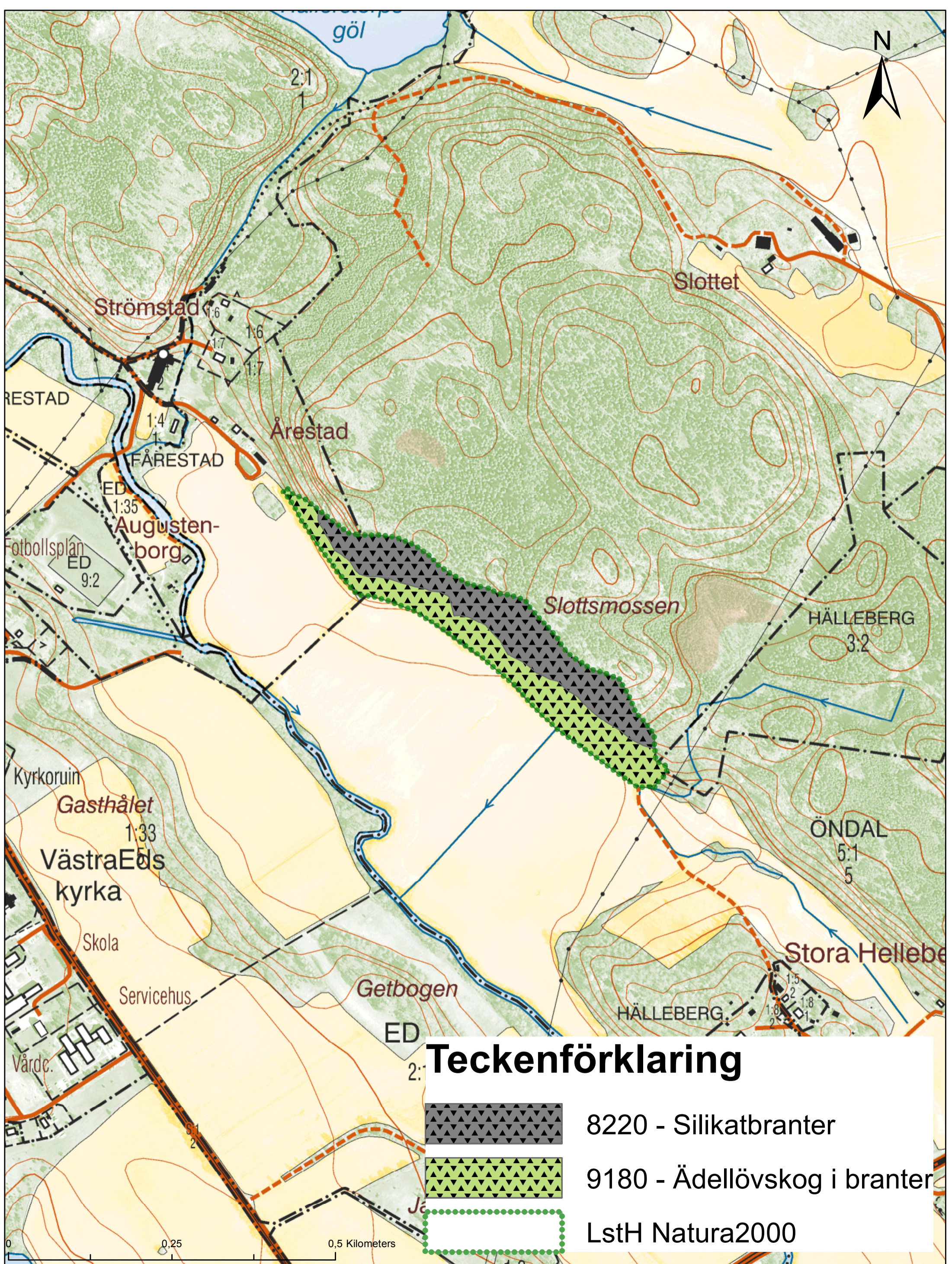
HÄLLE

ÖND




Stora



# Natura 2000- habitat i objekt Årestad-Hällebergs biotopskyddsområde SE0330260



## Teckenförklaring

-  8220 - Silikatbranter
-  9180 - Ädellövskog i branter
-  LstH Natura2000