

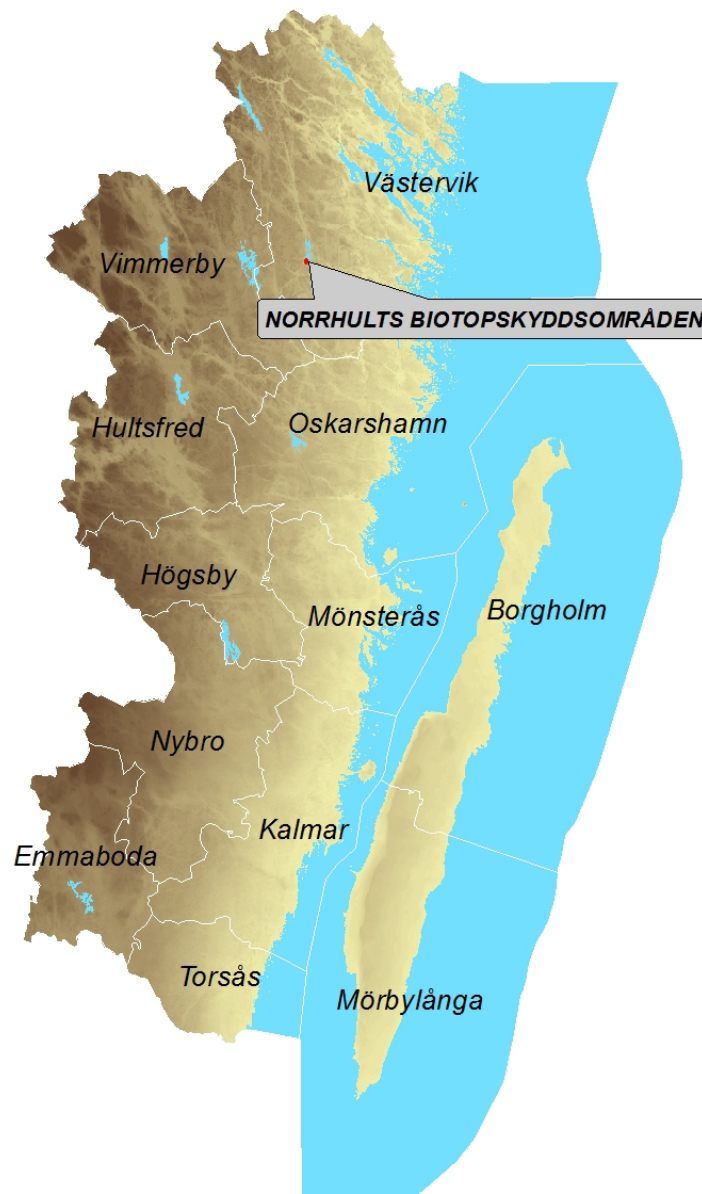


Länsstyrelsen
Kalmar län



Bevarandeplan för Natura 2000-området

Norrhults biotopskyddsområde SE0330251



Natura 2000

Natura 2000 är ett ekologiskt nätverk av värdefulla naturområden inom EU. Utpekande av Natura 2000 -områden bygger på krav som finns i EU:s fågeldirektiv och art- och habitat-direktiv. Syftet är att hejda utrotning av vilda djur och växter och att hindra att deras livs-miljöer förstörs. Alla medlemsländer ska peka ut områden dels för fåglar som anges i EU:s fågeldirektiv, dels för naturtyper och arter som anges i art- och habitatdirektivet. Genom utpekandet åtar sig länderna att de utpekade värdena i områdena ska bevaras långsiktigt. Natura 2000-nätverket är en av hörnstenarna i EU:s arbete för att bevara biologisk mångfald. I fågeldirektivet och habitatdirektivet listas 170 naturtyper och sammanlagt cirka 900 växt- och djurarter som särskilt värdefulla. 90 av naturtyperna och drygt 100 av djur- och växtarterna i habitatdirektivets bilaga 1 och 2 finns i Sverige. Därtill häckar regelbundet cirka 60 av fågeldirektivets fåglar i vårt land.

Bevarandeplaner

För varje Natura 2000- område ska Länsstyrelsen ta fram en beskrivning. Detta ska göras i särskilda bevarandeplaner eller i en skötselplan om området även är naturreservat. I planen ska det finnas en beskrivning av området med bevarandesyfte, bevarandemål och beskrivningar av de naturtyper och arter som ska bevaras och bidra till gynnsam bevarandestatus. Hot mot Natura 2000-områdets arter och naturtyper, och behov av bevarandeåtgärder, t ex skydd eller skötsel, ska beskrivas. Informationen ska underlätta förvaltningen av området och tillståndsprövningar enligt miljöbalken.

Bevarandeplanen ska fastställas av Länsstyrelsen, som även är ytterst ansvarig för att målsättningen med området uppfylls. Bevarandeplanen ska revideras när ny kunskap tillkommer eller när förutsättningar för området ändras. Den ska tas fram och hållas aktuell i dialog med berörda intressenter, och det är värdefullt om den som har ny information kontaktar Länsstyrelsen. Bevarandeplanen är inte ett juridiskt bindande dokument. För formell reglering av skydd eller skötsel kan andra beslut behövas, t ex skyddsbeslut för naturreservat. Föreskrifter enligt eventuella skyddsbeslut gäller parallellt med den tillståndsplikt som gäller inom Natura 2000.

I bevarandeplanen redovisas gränser, naturtyper och arter enligt bästa tillgängliga kunskap. I de fall där ny kunskap har tillkommit, har Länsstyrelsen för avsikt att föreslå dessa ändringar till regeringen när nästa tillfälle ges. Vid förvaltning och tillståndsprövning utgår man ifrån i verkligheten förekommande naturtyper, varför det är nödvändigt att bevarandeplanen redovisar dessa, även om de inte har hunnit beslutas av regeringen.

Tillståndsplikt och samråd

För att inte skada naturvärden krävs tillstånd för verksamheter eller åtgärder som på ett betydande sätt kan påverka miljön i ett Natura 2000-område. Det kan även gälla åtgärder utanför Natura 2000-området, om de kan påverka miljön i området. Detta regleras i miljöbalken (7 kap. 27-29§§). Då det kan vara svårt att avgöra vilka åtgärder som på ett betydande sätt kan påverka naturvärden behöver man samråda med Länsstyrelsen före genomförandet.

Vid skogsbruksåtgärder hålls samråd med Skogsstyrelsen.

Mer information finns hos Länsstyrelsen, läs på webben eller kontakta en handläggare.

Kartor

Information om naturtyper och arters utbredning i ett enskilt område går att hitta med hjälp av kartverktyget Skyddad natur. Det kan nås på Naturvårdsverkets hemsida genom att söka på ”kartverktyget skyddad natur”. I kartverktyget söker du upp aktuellt område och klickar på namnet för mer information.



Bevarandeplan för Natura 2000-området

SE0330251 Norrhults biotopskyddsområden

Kommun: Västervik

Områdets totala areal: 6,2 ha

Bevarandeplanen uppdaterad av Länsstyrelsen: 2016-04-25

Bevarandeplanen fastställd av Länsstyrelsen: 2016-12-14

Markägarförhållanden:

Privat markägare

Regeringsbeslut, historik:

SPA: Nej, pSCI: 2002-01-01, SCI: 2005-01-01, SAC: 2011-03-01, regeringsbeslut
M2010/4648/Nm

Naturtyper och arter som ska bevaras i området:

Naturtyper och arter enligt art- och habitatdirektivet samt fågeldirektivet:

7140 - Öppna mossar och kärr

9010 - Taiga

9080 - Lövsumpskog

91D0 - Skogsbevuxen myr

Bevarandesyfte

Det överordnade bevarandesyftet för Natura 2000-nätverket är att bidra till bevarandet av biologisk mångfald genom att bibehålla eller återskapa gynnsam bevarandestatus för de naturtyper och arter som omfattas av EUs fågeldirektiv eller art- och habitatdirektiv. För det enskilda Natura 2000-området är det överordnade syftet att bevara eller återställa ett gynnsamt tillstånd för de naturtyper eller arter som utgjort grund för utpekandet av området.

Prioriterade bevarandevärden: västlig taiga och örtrika, näringsrika skogar med gran med de processer, funktioner, strukturer och arter som tillhör dessa naturtyper.

Motivering: mycket värdefulla skogsbestånd som omfattas av biotopskydd. Norra delen är en nyckelbiotop. Området hyser en rik kryptogamflora.

Prioriterade åtgärder:

- fri utveckling i området

Beskrivning av området

Norrhults biotopskyddsområde ligger i södra delen av Västerviks kommun, ca 3 km väster om Ankarsrum. Området består av en sydvästvänd brant med blandning av tall, gran, ek och asp men med en dominans av barr. Berggrunden utgörs av granit. Direkt nedanför branten rinner en liten bäck, terrängen mellan bergssidan och bäcken är storblockig. Mikroklimatet är stabilt fuktigt, vilket gör området värdefullt för kryptogamfloran.

Vad kan påverka negativt

Observera att detta endast är några exempel på faktorer som kan skada områdets värden. Att en verksamhet är listad som ett tänkbart problem innebär inte att den är förbjuden. Vissa av verksamheterna kan omfattas av den tillståndsplikt som gäller om det finns risk för betydande påverkan på miljön i Natura 2000-området. I andra fall är inte tillståndsplikten aktuell men behov kommer att finnas att följa upp det specifika problemet. För att få närmare besked om vad som gäller i ett enskilt fall kan det vara lämpligt att ta kontakt med berörd tillsynsmyndighet som är Länsstyrelsen eller vid skogsbruksåtgärder Skogsvårdsstyrelsen.

Följer man som enskild de allmänna hänsynsregler som läggs fast i vår lagstiftning (t.ex. miljöbalken och skogsvårdslagen) så har man fullgjort även sina grundläggande krav på hänsyn till Natura 2000-området.

Verksamheter m.m. som generellt kan påverka naturtyperna och arterna negativt

- Moderna skogsbruksåtgärder inom och utanför området leder till fragmentering och isolering av skogsmiljöer. Vidare kan kalhyggen påverka luftfuktigheten i närliggande områden. Effekterna missgynnar arter knutna till fuktiga miljöer, t.ex. brandrefuger, och ökar spridningssvårigheter för olika växt- och djurpopulationer. Detta kan på sikt leda till att redan hotade arter kan försvinna p.g.a. minskad genetisk variation eller att livsmiljöer för arter som behöver stora arealer försvinner p.g.a. minskade och splittrade livsmiljöer.
- Exploatering för samhällsbyggande av olika former.
- Bergtäkt.

Bevarandeåtgärder

Gällande regler:

- Enligt 7 kap 28 a § miljöbalken krävs tillstånd för att bedriva verksamhet eller vidta åtgärder som på ett betydande sätt kan påverka miljön i ett Natura 2000-område. Tillstånd krävs inte för åtgärder som direkt hänger samman med eller är nödvändiga för skötsel och naturvårdsförvaltning av området.
- Natura 2000- området är avsatt som biotopskyddsområde enligt 7 kap 11 § miljöbalken och förvaltas av skogsvårdsstyrelsen. Biotopskyddet gäller "mindre mark- eller vattenområden som utgör livsmiljö för hotade djur- eller växtarter eller som annars är särskilt skyddsvärda". I lagtexten finns en allmän regel som säger att det i områdena inte får bedrivas verksamhet eller vidtas åtgärder som kan skada naturmiljön. Dit räknas bl.a. röjning, gallring och annan avverkning av skog, men också sådant som grävning, utfyllning med massor eller byggande av väg.
- För bergtäktsverksamhet gäller krav på tillstånd enligt 12 kap 1 § miljöbalken, men i något enstaka fall kan det finnas behov av att reglera husbehovstäkt.

Förslag till bevarandeåtgärder för Norrhults biotopskyddsområde:

- Fortsatt fri utveckling i större delen av område
- Att säkerställa att skogsbruksåtgärder utanför området sker med försiktighet så att områdets

naturliga hydrologi och hydrokemi inte påverkas. Skogsstyrelsen bör vid behov ge råd eller förelägganden för att bl.a. säkra buffertzoner (sk skyddskappa) och undvika markskador som kan påverka förhållandena i biotopskyddsområdet samt påverka förutsättningarna för naturtypernas typiska arter.

Uppföljning av naturtyper och arter

Länsstyrelsen ansvarar för att uppföljning av bevarandemål genomförs. Uppföljningen ska ske enligt de manualer för skyddade områden som har tagits fram av Naturvårdsverket. Mätbara mål, så kallade målindikatorer, ska registreras i databasen SkötselDOS. Dessa målindikatorer följs sedan upp. Målsättningen är att kunna se om de bevarandemål som satts upp i bevarandeplaner och skötselplaner uppfylls, att skötseln fungerar och att Natura 2000 - naturtyperna och arterna har gynnsamt tillstånd.

Uppföljningsinsatser för detta Natura 2000-område kommer att framgå av den uppföljningsplan som kommer att tas fram.

Naturtyper och arter enligt art- och habitatdirektivet samt fågeldirektivet:

7140 - Öppna mossar och kärr

Areal: 0,7 ha. Arealen fastställd i regeringsbeslut

Beskrivning

Habitatet är heterogent och omfattar ombrotrofa och minerotrofa, fattiga till intermediära, öppna eller mycket glest trädbevuxna myrar. De myrtyper eller myrelement som kan inkluderas är plana eller svagt välvda mossar och tillhörande laggekärr, nordlig mosse, plana (topogena) kärr, sluttande (soligena; lutning >3%) kärr – i synnerhet backkärr (lutning >8%) – samt torvbildande mader (sumpkärr). Torvtäcket är normalt minst 30 cm djupt, men kan vara tunnare i unga myrar. Gungflyn, mjukmattegolv med vanligen mossrik vegetation som pga luftvävnad i rotsystemet flyter på vatten eller lös gyttja, inkluderas oavsett torvdjup. Morfologiska strukturer i torven är sällsynt och utgörs i så fall av mindre tubbildningar. Trädskikt bestående av träd högre än tre meter får inte ha mer än 30% krontäckning.

Två undergrupper kan urskiljas:

- Svagt välvda mossar
- Kärr och gungflyn (kan indelas i fattiga och intermediära för uppföljningen)

Naturlighetskriterier: Myrens hydrologi och hydrokemi får inte vara starkt generellt påverkad av antropogena ingrepp. Slätter kan bedrivas. Reversibla, mindre ingrepp som orsakat lokal störning i begränsade delar av myren kan medges.

Kommentarer

Svagt välvda mossar höjer sig obetydligt över omgivningen. Naturtypen omfattar också öppna kärr och våtmarker i anslutning till sjöar och vattendrag (limnogena) och är därmed en av de vanligaste våtmarkstyperna i Sverige.

Bevarandemål

Bevarandemål för naturtypen öppna mossar och kärr (7140)

Arealen ska vara minst 0,7 ha. Hydrologi och vattenkemi i våtmarken samt i dess omgivning får inte påverkas negativt. Naturtypen ska vara opåverkad av antropogena ingrepp som t. ex. dikningsåtgärder. Avsaknad av antropogen påverkan skapas förutsättningar för en naturlig hydrologi och mikroklimat i våtmarken. De hydrologiska förhållandena behöver bevaras för att variationen av strukturer och element som t. ex. tuvor, höljor, kärrfönster, slukhål, dråg och gungflyn ska upprätthållas. Krontäckning överskrider inte 30%. De för naturtypen typiska arterna får inte minska påtagligt (t. ex. dystarr, storsileshår, småsileshår, tätört samt mossor tillhörande släktet Sphagnum sp.)

Bevarandetillstånd

Bevarandetillståndet bedöms efter att resultat av uppföljning har inkommit.

9010 - Taiga

Areal: 2,7 ha. Arealen fastställd i regeringsbeslut

Beskrivning

Naturtypen förekommer i boreal-boreonemoral zon på torr-blöt och näringsfattig-näringsrik mark och innefattar i typfallet produktiv skogsmark. Enstaka områden finns i kontinental region. Trädskiktets krontäckningsgrad är normalt 30-100% och utgörs av gran, tall, björk, asp, rönn och sälg. Små inslag av andra inhemska trädslag kan förekomma. Naturtypen innefattar även brandfält och stormfällningar som då kan innebära en lägre krontäckning.

Kvalitetskriterier: Skogen ska vara, eller i en relativt nära framtid kunna bli naturskog eller likna naturskog m.a.p. egenskaper och strukturer. Den kan ha påverkats av t.ex. plockhuggning, bete eller naturlig störning. Skogen ska vara i ett sent eller i ett relativt sent successionsstadium. Det ska finnas gamla träd och död ved och en kontinuitet för de aktuella trädslagen. Om naturliga störningsprocesser eller skötselåtgärder, huvudsakligen brand/naturvårdsbränning, i syfte att imitera sådana har påverkat området kan även områden i yngre successionsstadier ingå om de utgör ett väsentligt värdehöjande komplement. Egenskaper och strukturer som är typiska för naturskog finns normalt även i yngre successionsstadier.

Skogens hydrologi ska inte vara under stark generell påverkan från markavvattning.

Näringskrävande örter finns endast undantagsvis.

Naturtypen hyser vanligtvis en mängd rödlistade arter som gynnas av lång skoglig kontinuitet, gamla träd, död ved eller brandfält och successionsstadier efter brand.

Undergrupper:

A. granskog

B. tallskog

C1. barrblandskog

C2. blandskog

D. triviallövskog

E. kalmark/glest beskogad mark med mycket död ved efter störning (ex. brandfält)

F. naturliga successionsstadier efter störning, (ex. barr-, löv- eller blandbrännor)

Kommentarer

Taigan kan betraktas som en serie skogstyper med sinsemellan olika sammansättning och naturvärden beroende på abiotiska faktorer såsom markfuktighet och lokalklimat. En betydande del av taigan har i ett naturtillstånd påverkats av storskaliga dynamiska krafter, främst i form av brand men även översvämningar, väderfenomen och påverkan genom insekts- och svampangrepp. Ibland kan en skogstyp övergå i en annan typ genom störning eller succession, t ex då lövbrännor etableras efter brand i barrskog, och lövbrännan så småningom övergår i bland- eller barrskog, eller då gran får ökad utbredning i tallmiljöer som inte brunnit på länge. Till taigan hör naturliga, gamla, boreala och hemiboreala skogar samt yngre successioner som utvecklas naturligt efter brand eller omfattande stormfällningar. Skogarna betecknas normalt som urskogsartad skog, naturskog eller skog med naturskogsqualitéer. Med naturliga, gamla skogar menas skogar som bibehållit en stor del av den naturliga skogens artsammansättning, åldersvariation och ekologiska funktion. Dessa skogar kan ha en viss mänsklig påverkan genom exempelvis plockhuggning och bete, men de har aldrig omfattats av kalavverkningar. Taigan hyser en rad hotade arter bland fåglar, mossor, lavar, svampar och evertebrater (främst skalbaggar). Många hotade arter är beroende av förekomst av död ved och gamla träd. Till övervägande del omfattar taigan skogar belägna på surare och näringsfattig mark på moräner eller glaci-fluviala sediment, men även skogar på basisk och näringsrik mark

kan ingå. Skogen kan vara såväl fuktig som torr eller bergbunden. Habitatet västlig taiga omfattar ur ekologisk synvinkel flera egna skogstyper, se ovan. De kan vidare definieras enligt följande:

- A. Granskog (≥ 70 % gran)
- B. tallskog (≥ 70 % tall)
- C1. barrblandskog (≥ 70 % gran+tall)
- C2. blandskog (≥ 30 % löv och ≥ 30 % barr)
- D. triviallövskog (≥ 70 % triviallöv).

Bevarandemål

Bevarandemål för naturtypen * taiga (9010)

Arealen ska vara minst 2,7 ha. Skogsbestånd på en blockig bergsbrant. Småskaliga naturliga processer, som t. ex. trädens föryngring, åldrande och avdöende samt omkullfallna träd och luckbildning ska påverka dynamik och struktur. Omvälvande störningar i form av t.ex. insektsangrepp, stormfällning, översvämning eller brand ska påverka dynamik och struktur. Naturliga hydrologi -och grundvattennivåer som präglar området ska påverka dynamik och struktur. Barrträd, framför allt gran och tall, ska utgöra ett dominerande inslag i trädskiktet. Ädellövträd med inslag av spärrgreniga grova träd samt lövträd ska utgöra ett visst inslag. Krontäckningen ska variera mellan tätare och glesare beskogad mark. Det ska finnas gamla träd och föryngring av nya träd som efterträdare av följande trädslag : gran ; tall, asp och ek. Trädskiktet ska vara olikåldrigt och flerskiktat. Det ska finnas följande strukturer/substrat : gamla träd ; liggande död ved och stubbar (allmän); stående döda eller döende träd, död ved i olika former inklusive levande träd med döda träddeklar, gamla träd med grov bark, skador, håligheter, mulm eller döda delar. Typiska arter för naturtypen får inte minska påtagligt. Exempel på sådana arter är garnlav, talltagel, nästlav, gammelgranslav, tallticka, skägglavar (i partier med senvuxna granar), tagellavar (i partier med senvuxna granar), platt fjädermossa), tallticka. I området bibehålls eller ökar förekomsten av typiska fågelarter (t. ex. stjärtmes, spillkrå, nötkråka, svartmes, tofsmes, talltita). Hackspettsspår finns i oförändrad omfattning.

Bevarandetillstånd

Bevarandetillståndet är inte gynnsamt.

9080 - Lövsumpskog

Areal: 2,3 ha. Arealen fastställd i regeringsbeslut

Beskrivning

Naturtypen förekommer på näringsrik mark som är fuktig-blöt. Det finns en påverkan från högt grundvatten och översvämning sker normalt årligen. Naturtypen finns på mineraljord, tunna torvtäckten och i vissa fall även på torvmark av lövkärstorf/vasstorf. Trädskiktets krontäckningsgrad är normalt 50-100%, och ask/triviallöv (var för sig eller tillsammans) med undantag av fjällbjörk utgör minst 50% av grundytan. I södra och mellersta delarna av landet utgörs trädskiktet ofta av klibbal och ibland ask. Längre norrut finns mest gråal och glasbjörk och allra längst i norr även asp. Videarter kan förekomma i både träd- och buskskikt. Gran är ett vanligt inslag i naturtypen.

Kvalitetskriterier: Skogen ska vara, eller i en relativt nära framtid kunna bli naturskog eller likna naturskog m.a.p. egenskaper och strukturer. Den kan ha påverkats av t.ex.

plockhuggning, bete eller naturlig störning. Skogen ska vara i ett sent eller i ett relativt sent successionsstadium. Det ska finnas gamla träd och död ved och en kontinuitet för de aktuella trädslagen. Om naturliga störningsprocesser eller skötselåtgärder i syfte att imitera sådana har påverkat området kan även områden i yngre successionsstadier ingå. Egenskaper och strukturer som är typiska för naturskog finns normalt även i yngre successionsstadier.

Skogens hydrologi får inte vara under stark generell påverkan från markavvattning.

Framförallt de översilade skogarna kan hysa en mängd rödlistade arter.

Kommentarer

Lövsumpskogarna har sin tyngdpunkt i södra delen av landet och förekommer i boreal och kontinental region. Det är inte uteslutet att utposter kan förekomma i alpin region. Naturtypen består av lövsumpskogar, ofta med inslag av gran, på huvudsakligen översilad eller genomsilad mark. I södra och mellersta delarna av landet dominerar klibbal och ibland ask. Längre norrut finns i stället mest gråal och glasbjörk i trädskiktet, allra längst i norr även asp. Träden står vanligtvis på sock-lar.

I denna naturtyp finner man ofta en stor variation vad gäller trädslag, artstock och struktur. Denna variation kan härröra från tidigare markanvändning, naturgivna förutsättningar eller den aktiva dynamiken i bestånden. I sitt mest utvecklade stadium kännetecknas naturtypen av ett stort inslag av gamla träd och död ved. Som ett resultat av tidigare markanvändning, naturliga störningar eller andra åtgärder kan skogen befinna sig i ett yngre successionsstadium med stort inslag av yngre träd.

Naturtypen består av en fuktig till blöt skog som till vissa delar liknar svämlövskogen och svämädellövskogen, men till skillnad från dessa karakteriseras fältskiktet av typiska sumpväxter beroende på det mer eller mindre permanent höga vattenståndet. Övergången mot björkklädd, skogsbevuxen myr kan vara diffus, men generellt är torvtäcket i lövsumpskogen tunt och består då av lövkärns- och vasstorf. Till följd av den fuktiga marken står träden ofta på socklar, särskilt i äldre skog. Tuvbildningen kan vara stark, och vegetationen därför varierande med ris på tuvorna och avsaknad av vegetation i de blötaste delarna. I djup skugga blir fältskiktet glest.

Förutom de dominerande träden kan det finnas ett starkt inslag av gran, viden och brakved, i norr även asp.

Bevarandemål

Bevarandemål för naturtypen * lövsumpskog (9080)

Arealen ska vara minst 2,3 ha. Småskaliga naturliga processer, som t. ex. trädens föryngring,

Åldrande och avdöende samt omkullfallna träd och luckbildning ska påverka dynamik och struktur. Omvälvande störningar i form av t.ex. insektsangrepp, stormfällning, översvämning eller brand ska påverka dynamik och struktur. Naturliga hydrologi- och grundvattennivåer som skapar markfuktighet och rörligt markvatten ska påverka dynamik och struktur. Vattenståndet ska variera naturligt och översvämningar som sker regelbundet ska påverka dynamik och struktur. Krontäckningen ska variera mellan tätare och glesare beskogad mark. Det ska finnas gamla träd och förnygring av nya träd som efterträdare. Trädskiktet ska vara olikåldrigt och flerskiktat. Det ska finnas följande strukturer/substrat: gamla, liggande död ved och stubbar, stående döda eller döende träd, död ved i olika former inklusive levande träd med döda träddeklar, gamla träd med grov bark, skador, håligheter, mulm eller döda delar. Det ska finnas typiska arter i bestånden. Exempel på typiska arter inom gruppen kärlväxter är missne, rankstarr, gullpudra, springkorn, storgröe.

Bevarandetillstånd

Bevarandetillståndet är gynnsamt i det södra sumpskogsbeståndet. Det norra beståndet har inte ett gynnsamt bevarandetillstånd.

91D0 - Skogsbevuxen myr

Areal: 0,5 ha. Arealen fastställd i regeringsbeslut

Beskrivning

Naturtypen förekommer på myrar (> 30 cm djupt torvtäcke) som är fuktig-blöt med högt liggande grundvattenyta. Näringsförhållandena är näringsfattiga–intermediära. Trädskiktets krontäckningsgrad är 30-100%. Trädslagsblandningen varierar med myrtyp och näringsförhållanden men glasbjörk, tall och gran är vanliga trädslag.

Kvalitetskriterier: Skogen ska vara, eller i en relativt nära framtid kunna bli naturskog eller likna naturskog m.a.p. egenskaper och strukturer. Den kan ha påverkats av t.ex. plockhuggning, bete eller naturlig störning. Skogen ska vara i ett sent eller i ett relativt sent successionsstadium. Det ska finnas gamla träd och död ved och en kontinuitet för de aktuella trädslagen. Om naturliga störningsprocesser eller skötselåtgärder i syfte att imitera sådana har påverkat området kan även områden i yngre successionsstadier ingå. Egenskaper och strukturer som är typiska för naturskog finns normalt även i yngre successionsstadier.

Skogens hydrologi är inte under stark generell påverkan från t.ex. markavvattning, torvtäkt e.d. Fält- och bottenskiktet domineras av ris, halvgräs, och vitmossor.

Kantzonen mellan trädklädd fattigmyr och öppen myr är ofta betydelsefull för insekter som kräver båda miljöerna.

Kommentarer

Naturtypen omfattar myrar som är skogsbevuxna med barr-, bland- eller lövskog.

Krontäckningen ska vara minst 30 %. Samtliga tallmossor räknas till denna typ, medan de skogsbevuxna kärren får ha en krontäckning på högst 70 %. Vid tätare krontäckning räknas de till sumpskog eller taiga. Vegetationen domineras av bl.a. glasbjörk, tall, gran, ris, starr och vitmossarter.

Skogsbevuxen myr skiljs från andra fuktiga och våta skogstyper genom sin torvproduktion. Trädskiktet kan däremot variera och domineras av trädslagen tall, gran och björk. I praktiken kan det vara svårt att avgöra torvdjupet, variationen inom området kan vara stor och övergångar mot gran- eller lövsumpskogar förekommer. Den skogsbevuxna myren är i allmänhet surare och fattigare, medan sumpskogarna visar tecken på högre näringsrikedom i form av högre träd tillväxt och åtminstone smärre örtinslag.

Ofta hittar man den skogsbevuxna myren i anslutning till större våtmarksområden, och behandlas då som en del av dessa.

En övergripande förutsättning är att området varit våtmark eller skogsmark inom överskådlig tid. Naturtypen påverkas framför allt av storskaliga dynamiska krafter, men även en långsam succession.

Bevarandemål

Bevarandemål för naturtypen * skogsbevuxen myr (91D0)

Arealen ska vara minst 0,5 ha. Den skogsbevuxna myrens hydrologi förblir naturlig och är inte av antropogena ingrepp som t. ex. markavvattningsåtgärder. Vatte kemi är naturlig med pH som befinner sig inom rimligt intervall. Ris, halvgräs (t. ex. starrarter) samt vitmossor utgör fält och bottenskiktet. Skogen utvecklas huvudsakligen genom naturlig dynamik genom självföryngring. I denna dynamik ingår även förekomst av störning som stormfällning, insektsangrepp och översvämningar, brand. Naturtypen ska innehålla viktiga substrat för bl. a. mossor och kärlväxter. Även substrat knutet till död ved ska förekomma rikligt. Exempel på död ved är grenar, torrträd, lågor, högstubbar i olika nedbrytningsstadier. Det ska även finnas inslag av grova och gamla träd. Det ska inte ske någon påtaglig minskning av populationer

typiska för naturtypen (t. ex. vitmossor tillhörande släktet Sphagnum sp., kärrviol, stjärnstarr).

Bevarandetillstånd

Bevarandetillståndet är inte gynnsamt.

Dokumentation

ArtDatabanken. Faktablad för rödlistade arter. www.artdatabanken.se

Naturvårdsverket. Art- och naturtypsvisa vägledning för Natura 2000. Naturvårdsverkets hemsida. www.naturvardsverket.se

Naturvårdsverket. Sveriges Natura 2000-områden. Naturvårdsverkets hemsida. www.naturvardsverket.se

Naturvårdsverket, 1996. Nationell bevarandeplan för odlingslandskapet. Stockholm.

Nyckelbiotopsinventeringen finns på Skogsstyrelsens hemsida. www.skogsstyrelsen.se. Klicka på Skogens pärlor.

Sumpskogsinventeringen finns på Skogsstyrelsens hemsida. www.skogsstyrelsen.se. Klicka på Skogens pärlor.

Bilagor

Förteckning över rödlistade arter påträffade i området

Objektskarta

Karta över Natura 2000-habitat i objektet

Svenskt namn	Vetenskapligt namn	Rödlistekategori
grynig fylllav	<i>Peltigera collina</i>	NT

Rödlistekategorier:

RE - Försvunnen

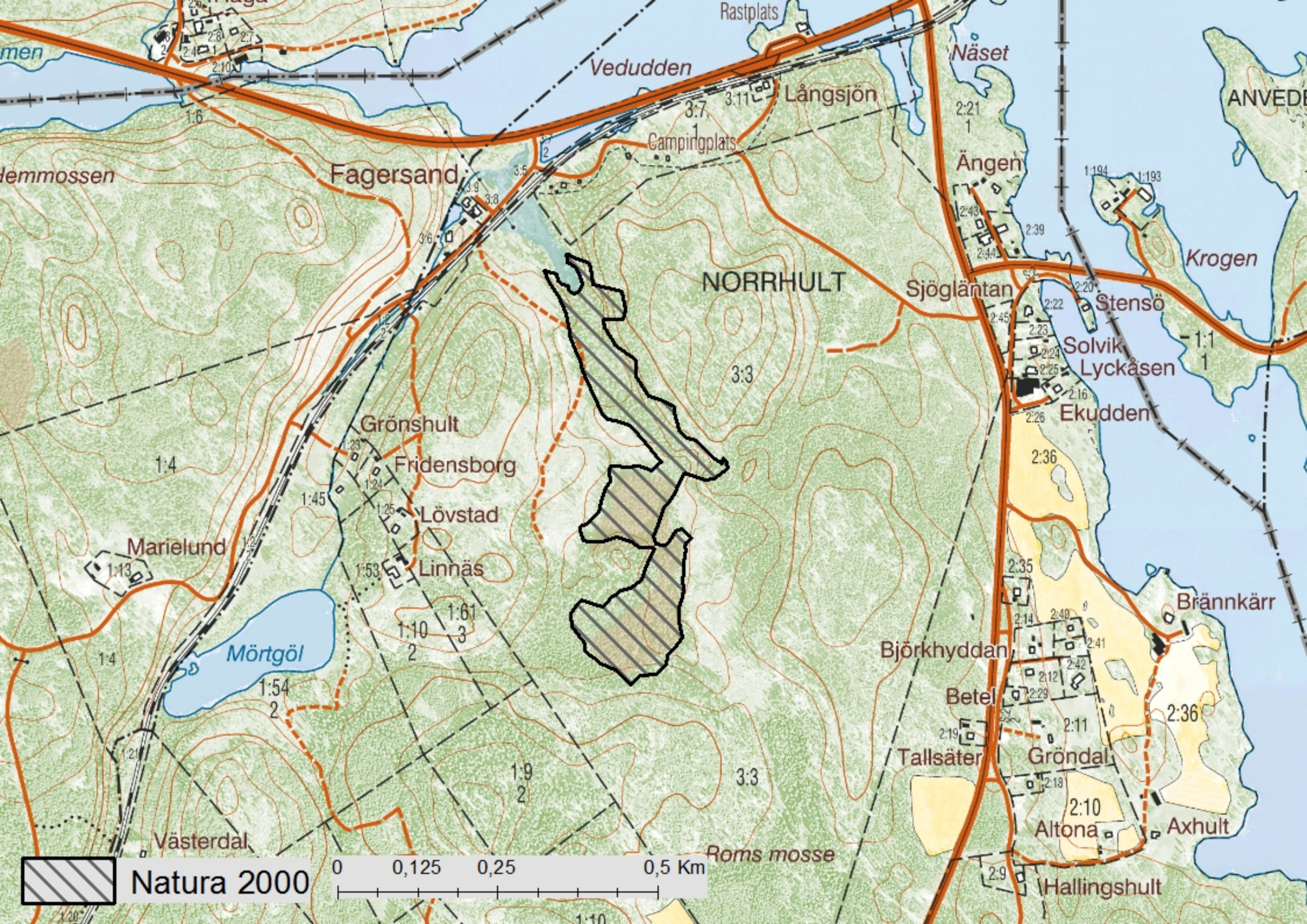
CR - Akut hotad


EN - Starkt hotad

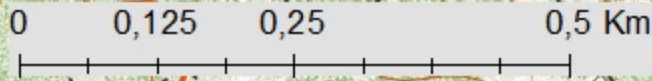
VU - Sårbar

NT - Missgynnad

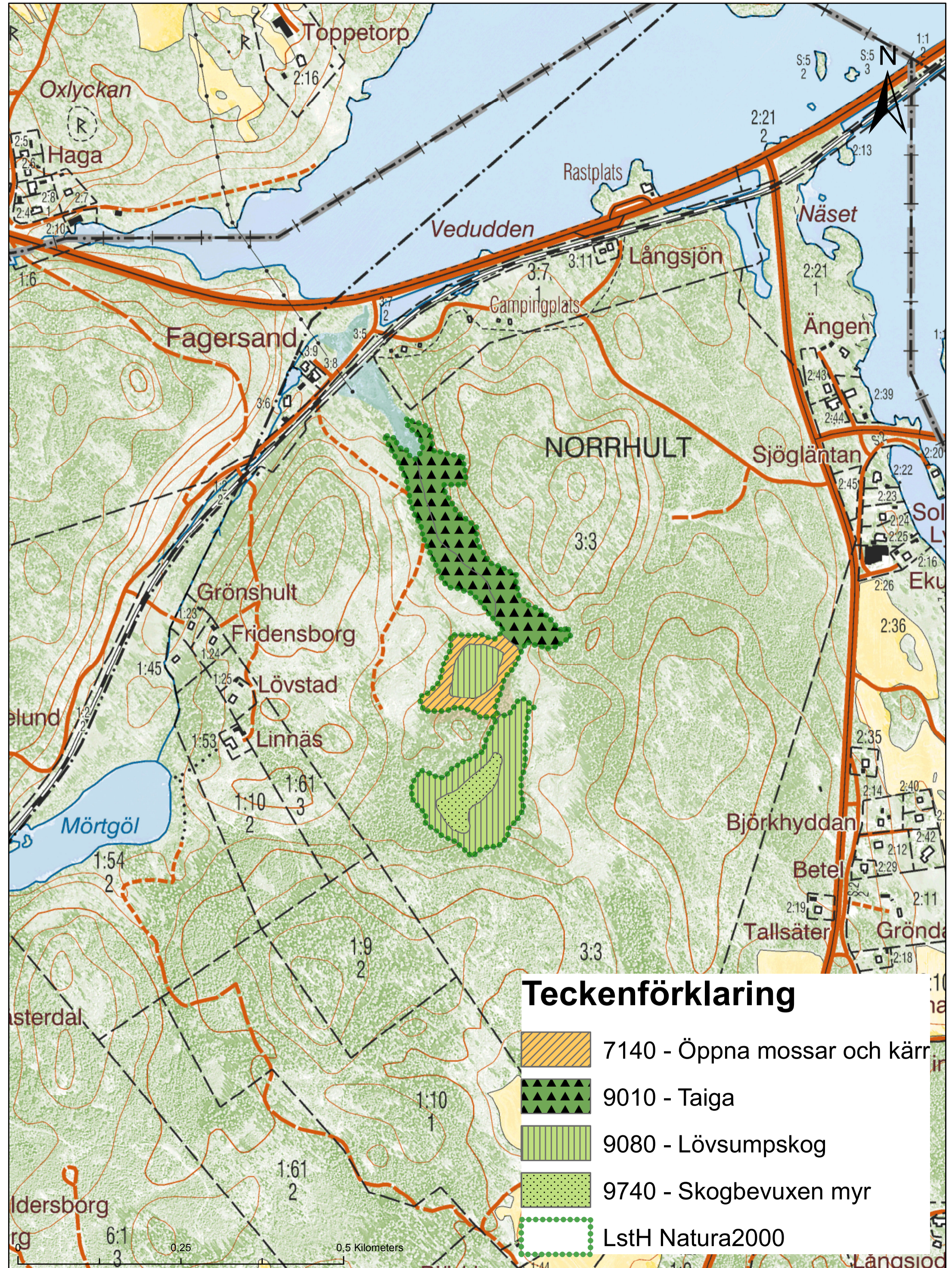
DD - Kunskapsbrist








 Natura 2000



Natura 2000- habitat i Norrhults biotopskyddsområden SE0330251



Teckenförklaring

-  7140 - Öppna mossar och kärr
-  9010 - Taiga
-  9080 - Lövsumpskog
-  9740 - Skogbevuxen myr
-  LstH Natura2000