

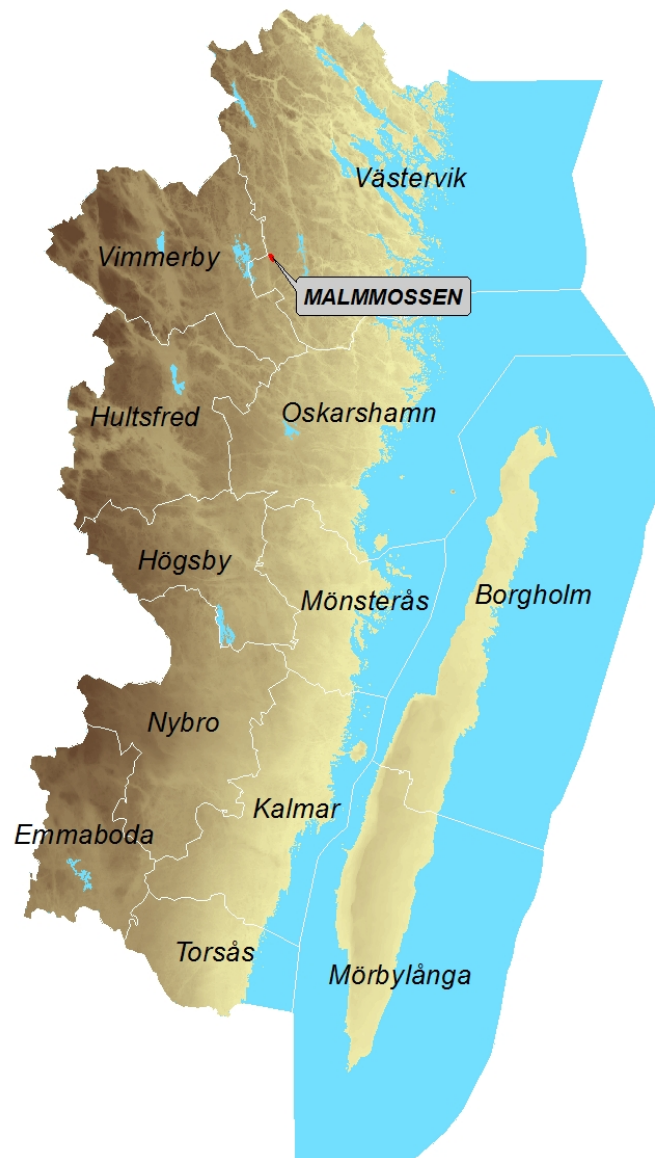


Länsstyrelsen  
Kalmar län



## Bevarandeplan för Natura 2000-området

Malm mossen SE0330250



## Natura 2000

Natura 2000 är ett ekologiskt nätverk av värdefulla naturområden inom EU. Utpekande av Natura 2000 -områden bygger på krav som finns i EU:s fågeldirektiv och art- och habitat-direktiv. Syftet är att hejda utrotning av vilda djur och växter och att hindra att deras livs-miljöer förstörs. Alla medlemsländer ska peka ut områden dels för fåglar som anges i EU:s fågeldirektiv, dels för naturtyper och arter som anges i art- och habitatdirektivet. Genom utpekandet åtar sig länderna att de utpekade värdena i områdena ska bevaras långsiktigt. Natura 2000-nätverket är en av hörnstenarna i EU:s arbete för att bevara biologisk mångfald. I fågeldirektivet och habitatdirektivet listas 170 naturtyper och sammanlagt cirka 900 växt- och djurarter som särskilt värdefulla. 90 av naturtyperna och drygt 100 av djur- och växtarterna i habitatdirektivets bilaga 1 och 2 finns i Sverige. Därtill häckar regelbundet cirka 60 av fågeldirektivets fåglar i vårt land.

## Bevarandeplaner

För varje Natura 2000- område ska Länsstyrelsen ta fram en beskrivning. Detta ska göras i särskilda bevarandeplaner eller i en skötselplan om området även är naturreservat. I planen ska det finnas en beskrivning av området med bevarandesyfte, bevarandemål och beskrivningar av de naturtyper och arter som ska bevaras och bidra till gynnsam bevarandestatus. Hot mot Natura 2000-områdets arter och naturtyper, och behov av bevarandeåtgärder, t ex skydd eller skötsel, ska beskrivas. Informationen ska underlätta förvaltningen av området och tillståndsprövningar enligt miljöbalken.

Bevarandeplanen ska fastställas av Länsstyrelsen, som även är ytterst ansvarig för att målsättningen med området uppfylls. Bevarandeplanen ska revideras när ny kunskap tillkommer eller när förutsättningar för området ändras. Den ska tas fram och hållas aktuell i dialog med berörda intressenter, och det är värdefullt om den som har ny information kontaktar Länsstyrelsen. Bevarandeplanen är inte ett juridiskt bindande dokument. För formell reglering av skydd eller skötsel kan andra beslut behövas, t ex skyddsbeslut för naturreservat. Föreskrifter enligt eventuella skyddsbeslut gäller parallellt med den tillståndsplikt som gäller inom Natura 2000.

I bevarandeplanen redovisas gränser, naturtyper och arter enligt bästa tillgängliga kunskap. I de fall där ny kunskap har tillkommit, har Länsstyrelsen för avsikt att föreslå dessa ändringar till regeringen när nästa tillfälle ges. Vid förvaltning och tillståndsprövning utgår man ifrån i verkligheten förekommande naturtyper, varför det är nödvändigt att bevarandeplanen redovisar dessa, även om de inte har hunnit beslutas av regeringen.

### Tillståndsplikt och samråd

För att inte skada naturvärden krävs tillstånd för verksamheter eller åtgärder som på ett betydande sätt kan påverka miljön i ett Natura 2000-område. Det kan även gälla åtgärder utanför Natura 2000-området, om de kan påverka miljön i området. Detta regleras i miljöbalken (7 kap. 27-29§§). Då det kan vara svårt att avgöra vilka åtgärder som på ett betydande sätt kan påverka naturvärden behöver man samråda med Länsstyrelsen före genomförandet.

Vid skogsbruksåtgärder hålls samråd med Skogsstyrelsen.

Mer information finns hos Länsstyrelsen, läs på webben eller kontakta en handläggare.

## Kartor

Information om naturtyper och arters utbredning i ett enskilt område går att hitta med hjälp av kartverktyget Skyddad natur. Det kan nås på Naturvårdsverkets hemsida genom att söka på ”kartverktyget skyddad natur”. I kartverktyget söker du upp aktuellt område och klickar på namnet för mer information.



## Bevarandeplan för Natura 2000-området

### SE0330250 Malmossen

Kommun: Västervik

Områdets totala areal: 15,9 ha

Bevarandeplanen uppdaterad av Länsstyrelsen: 2015-12-10

Bevarandeplanen fastställd av Länsstyrelsen: 2016-12-14

Markägarförhållanden:

Statligt

Regeringsbeslut, historik:

SPA: Nej, pSCI: 2002-01-01, SCI: 2005-01-01, SAC: 2011-03-01, regeringsbeslut M2010/4648/Nm

Naturtyper och arter som ska bevaras i området:

Naturtyper och arter enligt art- och habitatdirektivet samt fågeldirektivet:

7140 - Öppna mossar och kärr

9010 - Taiga

91D0 - Skogsbevuxen myr

Bevarandesyfte

Det överordnade bevarandesyftet för Natura 2000-nätverket är att bidra till bevarandet av biologisk mångfald genom att bibehålla eller återskapa gynnsam bevarandestatus för de naturtyper och arter som omfattas av EUs fågeldirektiv eller art- och habitatdirektiv. För det enskilda Natura 2000-området är det överordnade syftet att bevara eller återställa ett gynnsamt tillstånd för de naturtyper eller arter som utgjort grund för utpekandet av området.

Prioriterade bevarandevärden: att bevara och utveckla naturtyperna öppna svagt välvda mossar, fattiga och intermediära kärr och gungflyn och skogsbevuxen myr med de processer, funktioner, strukturer och de arter som tillhör dessa naturtyper.

Motivering: Myren bestående av mosse och kärr är ostörd och har högt botaniskt värde med artrika vegetationstyper. Mossen är av typen skvattramtallmosse med förekomst av källor, vilket gynnar mossvegetationen. Även kärllväxtflora är rik. Malmossen ingår i den nationella myrskddsplanen. Myren har en ostörd hydrologi.

Prioriterade åtgärder:

- då de skogliga naturvärdena främst utvecklas genom naturlig dynamik lämnas skogen till fri utveckling

#### Beskrivning av området

Malm mossen består av mosse och kärr som gränsar till en rullstensås i nordost. Myren är ostörd och representativ och har stort botaniskt intresse. Omgivningarna utgörs av skogsmark.

Berggrunden består av granit. Mossen är en välutbildad skvatramtallmosse delad av ett kärrdråg och omgiven av breda laggkärr. Utflödet av näringsrikt grundvatten från åsens sluttningar har gett upphov till artrika vegetationstyper. Inom tallmossen finns mindre källor som ger rikare inslag i mossevegetationen. Här växer snip, slätterblomma, orkidéer och brunmossor som guldspärrmossa och olika krok mossor. Malm mossen ingår i den nationella myrskyddsplanen och är ett riksintresse för naturvärden. På den ekonomiska kartan från slutet 1930-talet var området till stora delar betydligt öppnare än det är idag.

#### Vad kan påverka negativt

Observera att detta endast är några exempel på faktorer som kan skada områdets värden. Att en verksamhet är listad som ett tänkbart problem innebär inte att den är förbjuden. Vissa av verksamheterna kan omfattas av den tillståndsplikt som gäller om det finns risk för betydande påverkan på miljön i Natura 2000-området. I andra fall är inte tillståndsplikten aktuell men behov kommer att finnas att följa upp det specifika problemet. För att få närmare besked om vad som gäller i ett enskilt fall kan det vara lämpligt att ta kontakt med berörd tillsynsmyndighet som är Länsstyrelsen eller vid skogsbruksåtgärder Skogsvårdsstyrelsen.

Följer man som enskild de allmänna hänsynsregler som läggs fast i vår lagstiftning (t.ex. miljöbalken och skogsvårdslagen) så har man fullgjort även sina grundläggande krav på hänsyn till Natura 2000-området.

Verksamheter m.m. som generellt kan påverka naturtyperna och arterna negativt

- Förändringar av vattenregimen såsom dikning och dämning eller anläggande av skogsbilvägar. Även befintliga diken kan utgöra ett hot.
- Torvbrytning.
- Produktionsinriktat skogsbruk i myren och dess omgivning. Körskador kan ha utdikande effekt.
- Spridning av till exempel kalk, aska och gödningsämnen i tillrinningsområdet.
- Exploatering.
- Föroreningar i grundvattnet.

#### Bevarandeåtgärder

Gällande regler:

Området omfattas av ett frivilligt skyddsåtagande från markägaren Sveaskog.

- Enligt 7 kap 28 a § miljöbalken krävs tillstånd för att bedriva verksamhet eller vidta åtgärder som på ett betydande sätt kan påverka miljön i ett Natura 2000-område. Tillstånd krävs inte för åtgärder som direkt hänger samman med eller är nödvändiga för skötsel och naturvårdsförvaltning av området.
- Förbud mot markavvattning, (11kap 13-14 §§ miljöbalken och förordningen om vattenverksamhet (1998:1388)).
- Koncession eller tillstånd krävs för torvbrytning. (Lagen om vissa torvfyndigheter (1985:620) eller 12 kap. 1-2 §§ med respektive tillhörande förordningar).

Förslag till bevarandeåtgärder för Malm mossen:

- Då de skogliga naturvärdena främst utvecklas genom naturlig dynamik lämnas skogen till fri utveckling.
- Utred behov och möjligheter till att bedriva någon form av hävd för att gynna ljusberoende arter som slätterblomma och orkidéer.

Uppföljning av naturtyper och arter

Länsstyrelsen ansvarar för att uppföljning av bevarandemål genomförs. Uppföljningen ska ske enligt de manualer för skyddade områden som har tagits fram av Naturvårdsverket. Mätbara mål, så kallade målindikatorer, ska registreras i databasen SkötselDOS. Dessa målindikatorer följs sedan upp. Målsättningen är att kunna se om de bevarandemål som satts upp i bevarandeplaner och skötselplaner uppfylls, att skötseln fungerar och att Natura 2000 - naturtyperna och arterna har gynnsamt tillstånd.

Uppföljningsinsatser för detta Natura 2000-område kommer att framgå av den uppföljningsplan som kommer att tas fram.

## Naturtyper och arter enligt art- och habitatdirektivet samt fågeldirektivet:

### 7140 - Öppna mossar och kärr

---

*Areal:* 4,9 ha. Arealen fastställd i regeringsbeslut

#### Beskrivning

Habitatet är heterogent och omfattar ombrotrofa och minerotrofa, fattiga till intermediära, öppna eller mycket glest trädbevuxna myrar. De myrtyper eller myrelement som kan inkluderas är plana eller svagt välvda mossar och tillhörande laggkärr, nordlig mosse, plana (topogena) kärr, sluttande (soligena; lutning >3%) kärr – i synnerhet backkärr (lutning >8%) – samt torvbildande mader (sumpkärr). Torvtäcket är normalt minst 30 cm djupt, men kan vara tunnare i unga myrar. Gungflyn, mjukmattegolvet med vanligen mossrik vegetation som pga luftvävnad i rotsystemet flyter på vatten eller lös gyttja, inkluderas oavsett torvdjup. Morfologiska strukturer i torven är sällsynt och utgörs i så fall av mindre tubbildningar. Trädskikt bestående av träd högre än tre meter får inte ha mer än 30% krontäckning.

Två undergrupper kan urskiljas:

- Svagt välvda mossar
- Kärr och gungflyn (kan indelas i fattiga och intermediära för uppföljningen)

Naturlighetskriterier: Myrens hydrologi och hydrokemi får inte vara starkt generellt påverkad av antropogena ingrepp. Slätter kan bedrivas. Reversibla, mindre ingrepp som orsakat lokal störning i begränsade delar av myren kan medges.

#### Kommentarer

Svagt välvda mossar höjer sig obetydligt över omgivningen. Naturtypen omfattar också öppna kärr och våtmarker i anslutning till sjöar och vattendrag (limnogena) och är därmed en av de vanligaste våtmarkstyperna i Sverige.

#### Bevarandemål

Bevarandemål för naturtypen öppna mossar och kärr (7140)

Arealen ska vara minst 4,9 ha. Myrens hydrologi och hydrokemi behålls intakt. Myr som består av en mosse, kärr och källor ska förbli opåverkad av mänsklig påverkan, t. ex. dikningsåtgärder. Myren innehåller ett rikligt inslag av både typiska och sällsynta arter. Trädskiktet ska inte ha en krontäckning som är större än 30%. Vegetationen är lågvuxen och är oftast inte högre än 50 cm. I naturtypen är förekomsten av typiska arter stabil. Exempel på arter som förekommer inom artgruppen mossor och kärlväxter är brunmossor som guldspärmossa och krokossor. Bland kärlväxter kan nämnas slätterblomma, snip och orkidéer.

#### Bevarandetillstånd

Naturtypen har inte ett gynnsamt bevarandetillstånd.



## 9010 - Taiga

---

*Areal:* 0,3 ha. Arealen fastställd i regeringsbeslut

### Beskrivning

Naturtypen förekommer i boreal-boreonemoral zon på torr-blöt och näringsfattig-näringsrik mark och innefattar i typfallet produktiv skogsmark. Enstaka områden finns i kontinental region. Trädskiktets krontäckningsgrad är normalt 30-100% och utgörs av gran, tall, björk, asp, rönn och sälg. Små inslag av andra inhemska trädslag kan förekomma. Naturtypen innefattar även brandfält och stormfällningar som då kan innebära en lägre krontäckning.

Kvalitetskriterier: Skogen ska vara, eller i en relativt nära framtid kunna bli naturskog eller likna naturskog m.a.p. egenskaper och strukturer. Den kan ha påverkats av t.ex. plockhuggning, bete eller naturlig störning. Skogen ska vara i ett sent eller i ett relativt sent successionsstadium. Det ska finnas gamla träd och död ved och en kontinuitet för de aktuella trädslagen. Om naturliga störningsprocesser eller skötselåtgärder, huvudsakligen brand/naturvårdsbränning, i syfte att imitera sådana har påverkat området kan även områden i yngre successionsstadier ingå om de utgör ett väsentligt värdehöjande komplement. Egenskaper och strukturer som är typiska för naturskog finns normalt även i yngre successionsstadier.

Skogens hydrologi ska inte vara under stark generell påverkan från markavvattning.

Näringskrävande örter finns endast undantagsvis.

Naturtypen hyser vanligtvis en mängd rödlistade arter som gynnas av lång skoglig kontinuitet, gamla träd, död ved eller brandfält och successionsstadier efter brand.

Undergrupper:

A. granskog

B. tallskog

C1. barrblandskog

C2. blandskog

D. triviallövskog

E. kalmark/glest beskogad mark med mycket död ved efter störning (ex. brandfält)

F. naturliga successionsstadier efter störning, (ex. barr-, löv- eller blandbrännor)

Kommentarer

Taigan kan betraktas som en serie skogstyper med sinsemellan olika sammansättning och naturvärden beroende på abiotiska faktorer såsom markfuktighet och lokalklimat. En betydande del av taigan har i ett naturtillstånd påverkats av storskaliga dynamiska krafter, främst i form av brand men även översvämningar, väderfenomen och påverkan genom insekts- och svampangrepp. Ibland kan en skogstyp övergå i en annan typ genom störning eller succession, t ex då lövbrännor etableras efter brand i barrskog, och lövbrännan så småningom övergår i bland- eller barrskog, eller då gran får ökad utbredning i tallmiljöer som inte brunnit på länge. Till taigan hör naturliga, gamla, boreala och hemiboreala skogar samt yngre successioner som utvecklas naturligt efter brand eller omfattande stormfällningar. Skogarna betecknas normalt som urskogsartad skog, naturskog eller skog med naturskogsqualitéer. Med naturliga, gamla skogar menas skogar som bibehållit en stor del av den naturliga skogens artsammansättning, åldersvariation och ekologiska funktion. Dessa skogar kan ha en viss mänsklig påverkan genom exempelvis plockhuggning och bete, men de har aldrig omfattats av kalavverkningar. Taigan hyser en rad hotade arter bland fåglar, mossor, lavar, svampar och evertebrater (främst skalbaggar). Många hotade arter är beroende av förekomst av död ved och gamla träd.

Till övervägande del omfattar taigan skogar belägna på surare och näringsfattig mark på

moräner eller glacialfluviala sediment, men även skogar på basisk och näringsrik mark kan ingå. Skogen kan vara såväl fuktig som torr eller bergbunden. Habitatet västlig taiga omfattar ur ekologisk synvinkel flera egna skogstyper, se ovan. De kan vidare definieras enligt följande:

A. Granskog ( $\geq 70$  % gran)

B. tallskog ( $\geq 70$  % tall)

C1. barrblandskog ( $\geq 70$  % gran+tall)

C2. blandskog ( $\geq 30$  % löv och  $\geq 30$  % barr)

D. triviallövskog ( $\geq 70$  % triviallöv).

Till taigan kan även vissa fjällnära barrdominerade naturskogar med en lägre krontäckning än 30 % räknas.

#### Bevarandemål

Bevarandemål för naturtypen \* taiga (9010)

Arealen ska vara minst 0,3 ha. Beståndet präglas av en längre tids skogskontinuitet och detta visar sig i en naturlig åldersdifferentiering och artsammansättning i trädskiktet. Skogen styrs av naturlig dynamik, vilket omfattar störningar som stormfällningar, insektsangrepp, översvämningar och brand. I skogen ska det finnas rikligt av substrat i form av exempelvis död ved och grova barkstrukturer, vilket gynnar epifytiska lavar och svampar som är knutna till naturtypen samt för vedlevande insekter. Populationerna hos de typiska arna för naturtypen får inte minska påtagligt. ex. artgruppen epifytiska lavar och mossor). Naturliga bränder inträffar i området innanför eller utanför N2000-objektet enligt den brandhistorik som präglar taigalandskapet.

#### Bevarandetillstånd

Naturtypen har ett gynnsamt bevarandetillstånd.



## 91D0 - Skogsbevuxen myr

---

*Areal:* 9,1 ha. Arealen fastställd i regeringsbeslut

### Beskrivning

Naturtypen förekommer på myrar (> 30 cm djupt torvtäcke) som är fuktig-blöt med högt liggande grundvattenyta. Näringsförhållandena är näringsfattiga–intermediära. Trädskiktets krontäckningsgrad är 30-100%. Trädslagsblandningen varierar med myrtyp och näringsförhållanden men glasbjörk, tall och gran är vanliga trädslag.

Kvalitetskriterier: Skogen ska vara, eller i en relativt nära framtid kunna bli naturskog eller likna naturskog m.a.p. egenskaper och strukturer. Den kan ha påverkats av t.ex. plockhuggning, bete eller naturlig störning. Skogen ska vara i ett sent eller i ett relativt sent successionsstadium. Det ska finnas gamla träd och död ved och en kontinuitet för de aktuella trädslagen. Om naturliga störningsprocesser eller skötselåtgärder i syfte att imitera sådana har påverkat området kan även områden i yngre successionsstadier ingå. Egenskaper och strukturer som är typiska för naturskog finns normalt även i yngre successionsstadier.

Skogens hydrologi är inte under stark generell påverkan från t.ex. markavvattning, torvtäkt e.d. Fält- och bottenskiktet domineras av ris, halvgräs, och vitmossor.

Kantzonen mellan trädklädd fattigmyr och öppen myr är ofta betydelsefull för insekter som kräver båda miljöerna.

### Kommentarer

Naturtypen omfattar myrar som är skogsbevuxna med barr-, bland- eller lövskog.

Krontäckningen ska vara minst 30 %. Samtliga tallmossor räknas till denna typ, medan de skogsbevuxna kärren får ha en krontäckning på högst 70 %. Vid tätare krontäckning räknas de till sumpskog eller taiga. Vegetationen domineras av bl.a. glasbjörk, tall, gran, ris, starr och vitmossarter.

Skogsbevuxen myr skiljs från andra fuktiga och våta skogstyper genom sin torvproduktion. Trädskiktet kan däremot variera och domineras av trädslagen tall, gran och björk. I praktiken kan det vara svårt att avgöra torvdjupet, variationen inom området kan vara stor och övergångar mot gran- eller lövsumpskogar förekommer. Den skogsbevuxna myren är i allmänhet surare och fattigare, medan sumpskogarna visar tecken på högre näringsrikedom i form av högre träd tillväxt och åtminstone smärre örtinslag.

### Bevarandemål

Bevarandemål för naturtypen \* skogsbevuxen myr (91D0)

Arealen ska vara minst 9,1 ha. Våtmarksområde som ska bibehålla en naturlig och ostörd hydrologi. Myren är bevuxen med träd och krontäckningsgraden är mellan 30-100%. I myren sker en naturlig dynamik som självföryngring och träd dör av naturliga orsaker. Skogen utvecklas genom störningar som stormfällning, översvämningar, insektsangrepp. Sumpskogen är rik på substrat som död ved, torrträd och lågor. I naturtypen är förekomsten av typiska arter stabil (t. ex. inom artgruppen mossor och kärlväxter). Myren ska förbli opåverkad av antropogena åtgärder som t. ex. dikning.

### Bevarandetillstånd

Naturtypen har inte ett gynnsamt bevarandetillstånd.

## Dokumentation

ArtDatabanken. Faktablad för rödlistade arter. [www.artdatabanken.se](http://www.artdatabanken.se)

Forslund, M (red). 1997. Natur i Östra Småland. Naturvårdsprogram för Kalmar län.

Länsstyrelsen i Kalmar län.

Länsstyrelsen i Kalmar län. Naturvårdens riksintressen, Kalmar läns fastland. Meddelande 1989:06. Uppdaterade versioner finns på Länsstyrelsens hemsida.

[www.lansstyrelsen.se/kalmar](http://www.lansstyrelsen.se/kalmar)

Naturvårdsverket. Art- och naturtypsvisa vägledningar för Natura 2000. Naturvårdsverkets hemsida. [www.naturvardsverket.se](http://www.naturvardsverket.se)

Naturvårdsverket. 1994. Myrskyddsplan för Sverige.

Naturvårdsverket. Sveriges Natura 2000-områden. Naturvårdsverkets hemsida.

[www.naturvardsverket.se](http://www.naturvardsverket.se)

Naturvårdsverket, 1996. Nationell bevarandeplan för odlingslandskapet. Stockholm.

Naturvårdsverket. Våtmarksinventering inom fastlandsdelen av Kalmar län. Del 1 och 2 (utgiven 1984, rapport SNV PM 1787 och SNV PM 1788)

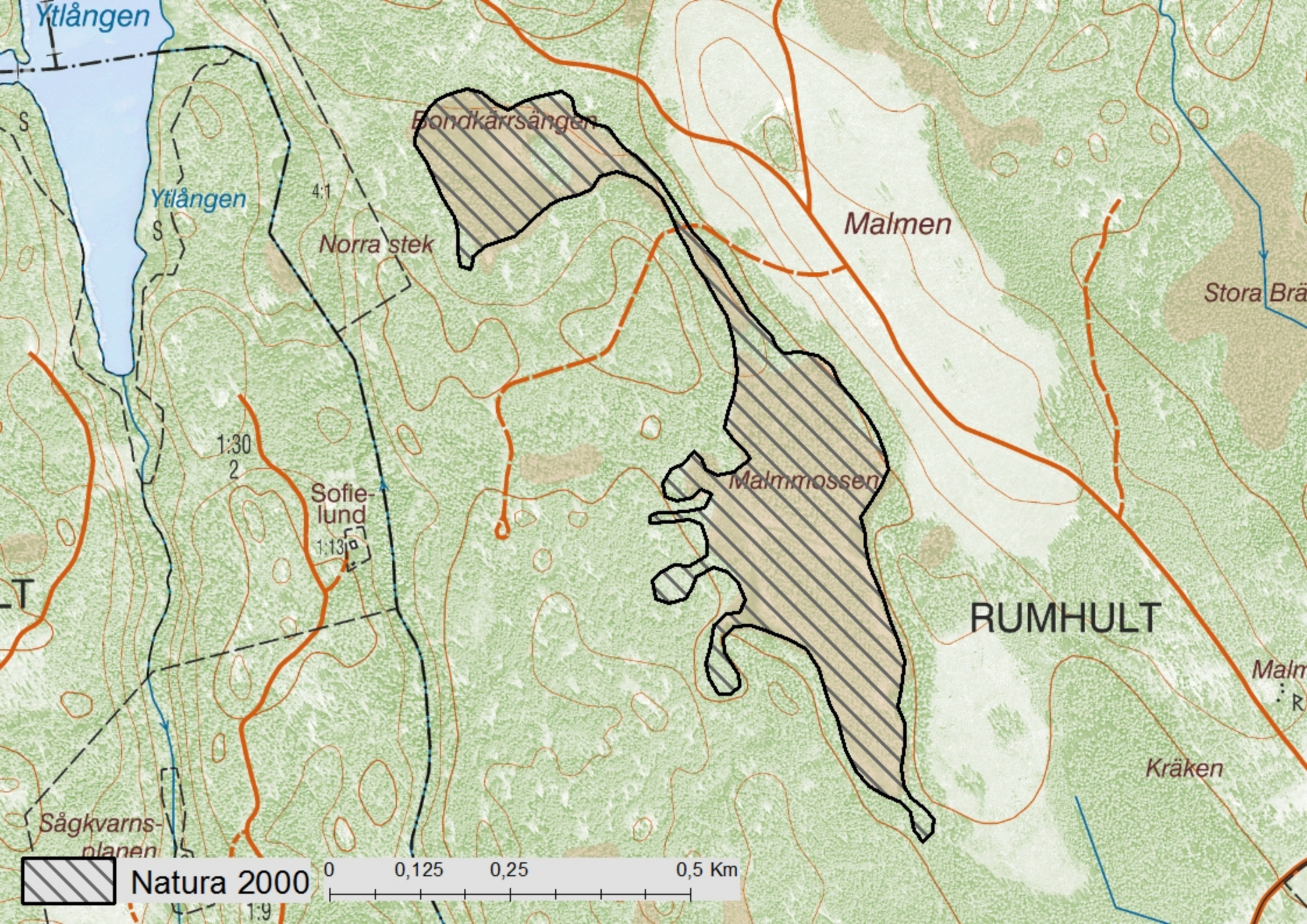
## Bilagor

Förteckning över rödlistade arter påträffade i området

Objektskarta

Karta över Natura 2000-habitat i objektet







# Natura 2000- habitat i Malm mossen SE0330250

