



Länsstyrelsen
Kalmar län



Bevarandeplan för Natura 2000-området

Örsåsa SE0330246



Natura 2000

Natura 2000 är ett ekologiskt nätverk av värdefulla naturområden inom EU. Utpekande av Natura 2000-områden bygger på krav som finns i EU:s fågeldirektiv och art- och habitat-direktiv. Syftet är att hejda utrotning av vilda djur och växter och att hindra att deras livs-miljöer förstörs. Alla medlemsländer ska peka ut områden dels för fåglar som anges i EU:s fågeldirektiv, dels för naturtyper och arter som anges i art- och habitatdirektivet. Genom utpekandet åtar sig länderna att de utpekade värdena i områdena ska bevaras långsiktigt. Natura 2000-nätverket är en av hörnstenarna i EU:s arbete för att bevara biologisk mångfald. I fågeldirektivet och habitatdirektivet listas 170 naturtyper och sammanlagt cirka 900 växt- och djurarter som särskilt värdefulla. 90 av naturtyperna och drygt 100 av djur- och växtarterna i habitatdirektivets bilaga 1 och 2 finns i Sverige. Därtill häckar regelbundet cirka 60 av fågeldirektivets fåglar i vårt land.

Bevarandeplaner

För varje Natura 2000- område ska Länsstyrelsen ta fram en beskrivning. Detta ska göras i särskilda bevarandeplaner eller i en skötselplan om området även är naturreservat. I planen ska det finnas en beskrivning av området med bevarandesyfte, bevarandemål och beskrivningar av de naturtyper och arter som ska bevaras och bidra till gynnsam bevarandestatus. Hot mot Natura 2000-områdets arter och naturtyper, och behov av bevarandeåtgärder, t ex skydd eller skötsel, ska beskrivas. Informationen ska underlätta förvaltningen av området och tillståndsprövningar enligt miljöbalken.

Bevarandeplanen ska fastställas av Länsstyrelsen, som även är ytterst ansvarig för att målsättningen med området uppfylls. Bevarandeplanen ska revideras när ny kunskap tillkommer eller när förutsättningar för området ändras. Den ska tas fram och hållas aktuell i dialog med berörda intressenter, och det är värdefullt om den som har ny information kontaktar Länsstyrelsen. Bevarandeplanen är inte ett juridiskt bindande dokument. För formell reglering av skydd eller skötsel kan andra beslut behövas, t ex skyddsbeslut för naturreservat. Föreskrifter enligt eventuella skyddsbeslut gäller parallellt med den tillståndsplikt som gäller inom Natura 2000.

I bevarandeplanen redovisas gränser, naturtyper och arter enligt bästa tillgängliga kunskap. I de fall där ny kunskap har till kommit, har Länsstyrelsen för avsikt att föreslå dessa ändringar till regeringen när nästa tillfälle ges. Vid förvaltning och tillståndsprövning utgår man ifrån i verkligheten förekommande naturtyper, varför det är nödvändigt att bevarandeplanen redovisar dessa, även om de inte har hunnit beslutas av regeringen.

Tillståndsplikt och samråd

För att inte skada naturvärden krävs tillstånd för verksamheter eller åtgärder som på ett betydande sätt kan påverka miljön i ett Natura 2000-område. Det kan även gälla åtgärder utanför Natura 2000-området, om de kan påverka miljön i området. Detta regleras i miljöbalken (7 kap. 27-29§§). Då det kan vara svårt att avgöra vilka åtgärder som på ett betydande sätt kan påverka naturvärden behöver man samråda med Länsstyrelsen före genomförandet.

Vid skogsbruksåtgärder hålls samråd med Skogsstyrelsen.

Mer information finns hos Länsstyrelsen, läs på webben eller kontakta en handläggare.

Kartor

Information om naturtyper och arters utbredning i ett enskilt område går att hitta med hjälp av kartverktyget Skyddad natur. Det kan nås på Naturvårdsverkets hemsida genom att söka på ”kartverktyget skyddad natur”. I kartverktyget söker du upp aktuellt område och klickar på namnet för mer information.



Bevarandeplan för Natura 2000-området

SE0330246 Örsåsa

Kommun: Vimmerby

Områdets totala areal: 17,4 ha

Bevarandeplanen uppdaterad av Länsstyrelsen: 2015-11-10

Bevarandeplanen fastställd av Länsstyrelsen: 2016-12-14

Markägarförhållanden:

Privat

Regeringsbeslut, historik:

SPA: Nej, pSCI: 2002-01-01, SCI: 2005-01-01, SAC: 2011-03-01, regeringsbeslut M2010/4648/Nm

Naturtyper och arter som ska bevaras i området:

Naturtyper och arter enligt art- och habitatdirektivet samt fågeldirektivet:

6270 - Silikatgräsmarker

6410 - Fuktängar

9070 - Trädklädd betesmark

Bevarandesyfte

Det överordnade bevarandesyftet för Natura 2000-nätverket är att bidra till bevarandet av biologisk mångfald genom att bibehålla eller återskapa gynnsam bevarandestatus för de naturtyper och arter som omfattas av EUs fågeldirektiv eller art- och habitatdirektiv. För det enskilda Natura 2000-området är det överordnade syftet att bevara eller återställa ett gynnsamt tillstånd för de naturtyper eller arter som utgjort grund för utpekandet av området.

Prioriterade bevarandevärden: syftet med Natura 2000-området är att vårda och bevara de artrika betesmarker med naturtyperna silikatgräsmark, fuktängar och trädklädd betesmark samt dess strukturer och typiska arter som genom långvarig hävd utvecklats i Örsåsa.

Motivering: betesmarker i Örsåsa har tack vare lång kontinuitet av hävd utvecklat höga naturvärden med riklig förekomst av typiska hävdgynnade arter men även sällsynta arter som t. ex. fältgentiana och spindelört.

Prioriterade åtgärder:

- upprätthållande av hävd med ett sent betespåsläpp för att främja slåttergynnade arter. Skyddet

av området är avhängigt fortsatt skötsel av gräsmarker.

- regelbunden röjning av igenväxningsvegetation.
- utredning av möjligheten till utökning av Natura 2000-området med fler ytor

Beskrivning av området

Natura 2000-området i Örsåsa består av fem små delområden, varav fyra utgörs av betesmarker med en rik, hävdgynnad flora. I norra delen av byn finns en öppen betesmark som är en av de mest artrika i Kalmar län. Här finns bl.a. den sällsynta fältgentianan. Betespåsläppet sker sent, vilket gynnar växter som är anpassade till slätter. De övriga betesmarkerna i området utgörs av blandlövhagar.

Vad kan påverka negativt

Observera att detta endast är några exempel på faktorer som kan skada områdets värden. Att en verksamhet är listad som ett tänkbart problem innebär inte att den är förbjuden. Vissa av verksamheterna kan omfattas av den tillståndsplikt som gäller om det finns risk för betydande påverkan på miljön i Natura 2000-området. I andra fall är inte tillståndsplikten aktuell men behov kommer att finnas att följa upp det specifika problemet. För att få närmare besked om vad som gäller i ett enskilt fall kan det vara lämpligt att ta kontakt med berörd tillsynsmyndighet som är Länsstyrelsen eller vid skogsbruksåtgärder Skogsvårdsstyrelsen.

Följer man som enskild de allmänna hänsynsregler som läggs fast i vår lagstiftning (t.ex. miljöbalken och skogsvårdslagen) eller följer regler i tvärvillkor så har man fullgjort även sina grundläggande krav på hänsyn till Natura 2000-området.

Tvärvillkor omfattar i huvudsak följande områden:

- Begränsning av högsta antalet djur i ett jordbruk
- Försiktighetsmått för gödselhantering, inklusive krav på lagringskapacitet
- Spridning av gödselmedel
- Föreskrifter om andelen höst- eller vinterbevuxen mark
- Försiktighetsåtgärder vid spridning av bekämpningsmedel

För mer information om tvärvillkor se Jordbruksverkets hemsida (www.jordbruksverket.se)

Specifika potentiella problem för områdets naturtyper och arter

-Upphörd, försvagad eller felaktig hävd i alla hävdberoende naturtyper med igenväxning som följd. I Kalmar län är skogsbygdens småskaliga odlingslandskap fragmenterat och de återstående byarna med slätter- och betesmarker är eller kommer att isoleras vilket utgör ett stort hot mot de växter och djur knutna till dessa miljöer.

Verksamheter m.m. som generellt kan påverka naturtyperna och arterna negativt

-Exploatering och förändrad markanvändning i området eller i omgivande marker, t.ex.

skogsplantering, uppodling, dikning och täktverksamhet.

-Tillförsel av kväve (gödning) i naturbetesmarkerna via nederbörd, vinterbete, sambete med vall eller tillskottsutfodring. I betesmarker med miljöersättning sker tillskottsutfodring i enlighet med åtgärdsplanen.

-Då vissa avmaskningsmedel som innehåller avermectiner negativt påverka spillningslevande insekter, avrådes sådan användning om det inte föreligger särskilda veterinärmedicinska skäl.

-För fuktängar (6410) kan fördämningar, dikning eller andra avvattningsföretag som förändrar vattenföringen i området var negativt för naturtypen. Även befintliga diken eller rensning av dessa kan leda till försämring av gynnsambevarandestatus i fuktängar.

-Störningar i omgivningen som påverkar fuktängens vattenkemi, t.ex. spridning av kalk, aska och gödningsmedel i närheten.

-Produktionsinriktat skogsbruk i eller i anslutning till naturtypen trädklädda betesmarker.

Bevarandeåtgärder

Gällande regler:

-Enligt 7 kap 28 a § miljöbalken krävs tillstånd för att bedriva verksamhet eller vidta åtgärder som på ett betydande sätt kan påverka miljön i ett Natura 2000-område. Tillstånd krävs inte för åtgärder som direkt hänger samman med eller är nödvändiga för skötsel och naturvårdsförvaltning av området.

Förslag till bevarandeåtgärder för Örsåsa

Jordbruket och betesdriften i Kalmar läns småskaliga odlingslandskap hotas av nedläggning. Fragmentering och isolering av odlingslandskapet är ett stort hot mot ingående naturtyper och arter. Därför är det viktigt att det finns förutsättningar för fortsatt brukande i Örsåsa som säkerställer områdets framtida skötsel. Detta för att på lång sikt klara naturvärdena knutna till detta landskap.

-Natura 2000-området omfattas i nuläget av miljöersättning för bevarande av betesmarker och slåtterängar. Bete, slåtter och röjning av igenväxningsvegetation bedrivs enligt fastställda åtagandeplaner. När innevarande stödperiod upphör bör skötselavtalet förnyas, antingen genom en ny miljöersättningsperiod eller genom annat avtal.

-Utökning av Natura 2000- område Söder om det västra delområdet finns en betesmark med högre ersättning som bör undersökas vilka värden den har. Även potentiell utvecklingsmark finns norr om det västra delområdet med möjlighet att utöka med naturtyperna 9070 och/eller 6270.

- Uppföljning av fältgentianabeståndets utveckling för att se om sent betespåsläpp på lång sikt är likvärdig med slåtter.

-I flera av Natura 2000- områdets silikatgräsmarker bör unga lövträd tas bort för att därigenom öka ljusinsläppet samt för att ge större lövträd möjlighet att utvecklas. Även i de trädklädda betesmarkerna föreligger behov att röja bort igenväxningsvegetation. Den allra sydvästligaste hagmarken är en restaureringsmark på vilken träd- och buskskiktet glesas ut enligt en åtgärdsplan. Denna hagmark restaureras för närvarande till slåtteräng.

-Natura 2000-området berörs av Naturvårdsverkets åtgärdsprogram för "Gentianor i naturliga fodermarker". Åtgärdsprogram förordar konkreta och specifika åtgärder för skydd och bevarande av särskilt hotade arter och livsmiljöer. Hänsyn bör tas till dessa. Åtgärder i åtgärdsprogrammet bör genomföras.

Bevarandetillstånd

Då de fem berörda delområden alla omfattas av miljöersättning för betesmarker (EU-stöd) bedöms tillståndet vara gynnsamt för detta Natura 2000-område.

Uppföljning av naturtyper och arter

Länsstyrelsen ansvarar för att uppföljning av bevarandemål genomförs. Uppföljningen ska ske enligt de manualer för skyddade områden som har tagits fram av Naturvårdsverket. Mätbara mål, så kallade målindikatorer, ska registreras i databasen SkötselDOS. Dessa målindikatorer följs sedan upp. Målsättningen är att kunna se om de bevarandemål som satts upp i bevarandeplaner och skötselplaner uppfylls, att skötseln fungerar och att Natura 2000 - naturtyperna och arterna har gynnsamt tillstånd.

Uppföljningsinsatser för detta Natura 2000-område kommer att framgå av den uppföljningsplan som kommer att tas fram.

Naturtyper och arter enligt art- och habitatdirektivet samt fågeldirektivet:

6270 - Silikatgräsmarker

Areal: 10,9 ha. Arealen fastställd i regeringsbeslut

Beskrivning

Artrika, hävdpräglade gräsmarker nedanför trädgränsen på torra–friska, silikatrika jordar. Naturtypen har utvecklats genom lång hävdkontinuitet, men kan vara stadd i igenväxning. Krontäckning av träd och buskar, som inte är av igenväxningskaraktär, är 0-30 %. Hävdgynnade arter ska finnas.

Kommentarer

Silikatgräsmarker är den vanligaste betesmarkstypen i Sverige och har vanligen en örtrik markvegetation. Vegetationens sammansättning varierar beroende på underlag och geografisk belägenhet. Silikatgräsmarkerna kan vara mycket örtrika och kan ibland hysa ovanliga växter. Örtrikedomen gör dem viktiga för många insekter, inte minst fjärilar och bin. Naturtypen kan uppträda i olika skepnader beroende på bland annat fuktighet och klimat. Mark som på grund av igenväxning, felaktig skötsel eller annan påverkan i stort sett saknar karakteristiska arter och inte går att restaurera inom en rimlig tid bör i normalfallet inte räknas som naturtyp. Detta gäller även mark som är så starkt gödningspåverkad att kvävegynnade växter helt dominerar fältskiktet.

Bevarandemål

Bevarandemål för naturtypen * silikatgräsmarker (6270)

Arealen ska vara minst 10,9 ha. Betesmarkerna tillhörande denna naturtyp ska även fortsättningsvis ha prägel av långvarig hävd genom bete. På växtplatser för fältgentiana ska betet ske med ett sent betespåsläpp. Kärnväxtfloran är artrik och dominerad av hävdgynnade arter och med stort inslag av typiska arter. Exempel på arter med riklig förekomst i naturtypen är brudsporre, slättergubbe, svinrot, låsbräken och darrgräs. Typiska arters populationer får inte minska påtagligt. Vid vegetationsperiodens slut ska det inte finnas skadlig ansamling av föna. Ingen gödning av marken får utföras utom den som sker genom betesdjuren.

Bevarandetillstånd

Då de fem berörda delområden alla omfattas av miljöersättning för betesmarker (EU-stöd) bedöms tillståndet vara gynnsamt för detta Natura 2000-områdes naturtyper.

6410 - Fuktängar

Areal: 0,6 ha. Arealen fastställd i regeringsbeslut

Beskrivning

Hävdpräglade fuktängar med blååtrel eller starr nedanför trädgränsen. Naturtypen har utvecklats genom lång hävdkontinuitet, men kan vara stadd i igenväxning. Krontäckning av träd och buskar, som inte är av igenväxningskaraktär, är 0-30 %. Hävdgynnade arter ska finnas. Två undertyper finns:

6410 a) Fuktängar på neutrala till alkaliska, kalkrika jordar med ett varierande vatteninnehåll, ofta relativt artrika. Här ingår bl.a. ”kalkfuktängen”.

6410 b) Fuktängar på surare jordar, ibland torvrika, med blååtrel, tåg- och starrarter. Typen varierar beroende på hävd och hävdintensitet.

Kommentarer

Fuktängar är en vanlig naturtyp i hela Sverige och är starkt varierande beroende på geografisk belägenhet och markens beskaffenhet. Naturtypen är beroende av hävd, antingen genom bete eller slåtter.

Fuktängarna kan vara mycket örtrika och kan ibland hysa ovanliga växter. Örtrikedomen gör dem viktiga för många insekter, inte minst fjärilar och bin. De har också mycket stor betydelse för fågellivet. Mark som på grund av igenväxning, felaktig skötsel eller annan påverkan i stort sett saknar karakteristiska arter och inte går att restaurera inom en rimlig tid bör i normalfallet inte räknas som naturtyp. Detta gäller även mark som är så starkt gödningspåverkad att kvävegynnade växter helt dominerar fältskiktet.

Bevarandemål

Bevarandemål för naturtypen fuktängar (6410)

Arealen ska vara minst 0,6 ha. Fuktängen ska vara präglad av hävd genom bete som är en förutsättning för att fuktängen inte växer igen. Det ska finnas flera för naturtypen typiska arter och deras populationer får inte minska påtagligt. I anslutning till fuktängen finns exempelvis förekomst av en för naturtypen typiska art smörboll. Dess population ska bibehållas. Fuktängen ska ha en opåverkad hydrologi och får regelbundna översvämningar som en del av dess naturliga dynamik. Mängd negativa indikatorarter som t. ex. vass, älgört, jättegröe, rörfen kavelkun är marginell. I anslutning till fuktängen finns förekomst av en för naturtypen typiska art smörboll.

Bevarandetillstånd

Då de fem berörda delområdena alla omfattas av miljöersättning för betesmarker (EU-stöd) bedöms tillståndet vara gynnsamt för detta Natura 2000-områdes naturtyper.

9070 - Trädklädd betesmark

Areal: 3,6 ha. Arealen fastställd i regeringsbeslut

Beskrivning

Naturtypen förekommer på fastmark och är torr-blöt och näringsfattig-näringsrik. Träd- och buskskiktets krontäckningsgrad är 30-100% och utgörs av inhemska trädslag. Naturtypen inkluderar betade trädklädda hagmarker och betad skog.

Kvalitetskriterier: Naturtypen ska ha en lång hävdkontinuitet så väl som trädkontinuitet och inslag av gamla träd ska finnas. Bete förekommer normalt i naturtypen.

Området ska hysa en från naturvårdssynpunkt värdefull artstock knuten till betespåverkan i fältskiktet och/eller till solbelysta hagmarksträd. Värden knutna till beteshävd finns kvar.

Artsammansättningen varierar beroende på geografisk belägenhet och markens produktionsförmåga. I hagmarkerna dominerar lövträd, ofta ek och björk men även lind, ask och i vissa fall tall förekommer. I den betade skogen dominerar oftast barrträd och björk, i södra Sverige även ek/bok.

Trädklädda betesmarker med grova solbelysta lövträd är särskilt värdefulla eftersom träden i regel är artrika för fler organismgrupper. I de fall betad skog finns på kalkmark har den ofta en rik marksvampflora som är hävdgynnad. Antalet rödlistade arter som är knutna till naturtypen är högt. Finns det gott om död ved kan även ett stort antal rödlistade arter knutna till sådana substrat finnas i naturtypen.

Områden med något lägre krontäckningsgrad än 30% och med mycket höga naturvärden knutna till naturtypen och dess grova lövträd kan klassas som trädklädd betesmark.

Bevarandemål

Bevarandemål för naturtypen trädklädd betesmark (9070)

Arealen ska vara minst 3,6 ha. Naturtypen ska vara präglad av hävd genom lång kontinuitet av bete. Marken har en mosaikartad struktur med förekomst av hävdpräglade, grövre träd och buskar. Det finns rikligt med hamlade träd i hagen. Lövtäkt ska fortsätta i området.

Igenväxningsvegetation förekommer marginellt. Kärlväxtflora är artrik med förekomst av flera typiska arter. Exempel på värdefulla arter i naturtypen i detta område är klasefibbla, slätterfibbla, slättergubbe, kattfot, spindelört samt svinrot. Karakteristiska arters populationer får inte minska påtagligt. Vid vegetationsperiodens slut ska det inte finnas ansamling av skadlig föna. Marken behåller naturlig näringsstatus genom att det inte tillförs någon gödning utom det som sker genom betesdjuren.

Bevarandetillstånd

Då de fem berörda delområdena alla omfattas av miljöersättning för betesmarker (EU-stöd) bedöms tillståndet vara gynnsamt för detta Natura 2000-områdes naturtyper.

Dokumentation

ArtDatabanken. Faktablad för rödlistade arter. www.artdatabanken.se

Forslund, M (red). 1997. Natur i Östra Småland. Naturvårdsprogram för Kalmar län.

Länsstyrelsen i Kalmar län.

Länsstyrelsen i Kalmar län. Naturvårdens riksintressen, Kalmar läns fastland. Meddelande 1989:06. Uppdaterade versioner finns på Länsstyrelsens hemsida. www.lansstyrelsen.se/kalmar

Länsstyrelsen i Kalmar län. Odlingslandskapet, bevarandeprogram för Vimmerby kommun.

Meddelande 1995/13.

Länsstyrelsen i Kalmar län. Ängs- och hagmarksinventering, Vimmerby kommun. Meddelande 1989/18.

Länsstyrelsen i Kalmar län. 2002. Semi-natural Grasslands in Northern Kalmar County. LIFE-Nature Application 2002.

Naturvårdsverket. Art- och naturtypsvisa vägledningar för Natura 2000. Naturvårdsverkets hemsida. www.naturvardsverket.se

Naturvårdsverket. Sveriges Natura 2000-områden. Naturvårdsverkets hemsida.

www.naturvardsverket.se

Naturvårdsverket, 1996. Nationell bevarandeplan för odlingslandskapet. Stockholm.

Nyckelbiotopsinventeringen finns på Skogsstyrelsens hemsida: www.skogsstyrelsen.se. Klicka på Skogens pärlor.

Opublicerat källmaterial

Åtgärdsplaner för EU:s miljöstöd

Ängs- och Betesmarksinventeringen 2002-2004

Bilagor

Förteckning över rödlistade arter påträffade i området

Objektskarta

Karta över Natura 2000-habitat i objektet

Svenskt namn	Vetenskapligt namn	Rödlistekategori
FJÄRILAR		
sexfläckig bastardsvärmare	<i>Zygaena filipendulae</i>	NT
KÄRLVÄXTER		
spindelört	<i>Thesium alpinum</i>	NT
åkerkulla	<i>Anthemis arvensis</i>	NT
fältgentiana*	<i>Gentianella campestris subsp. campestris</i>	EN
slättergubbe	<i>Arnica montana</i>	VU
sommarfibbla	<i>Leontodon hispidus</i>	NT
månårsbräken	<i>Botrychium lunaria</i>	NT
sen fältgentiana	<i>Gentianella campestris var. campestris</i>	EN
STORSVAMPAR		
scharlakansvaxskivling	<i>Hygrocybe punicea</i>	NT
ljus ängsfingersvamp	<i>Ramariopsis subtilis</i>	NT
lädervaxskivling	<i>Cuphophyllus russocoriaceus</i>	NT

* =Åtgärdsprogram för arten finns/planeras

Rödlistekategorier:

RE - Försvunnen

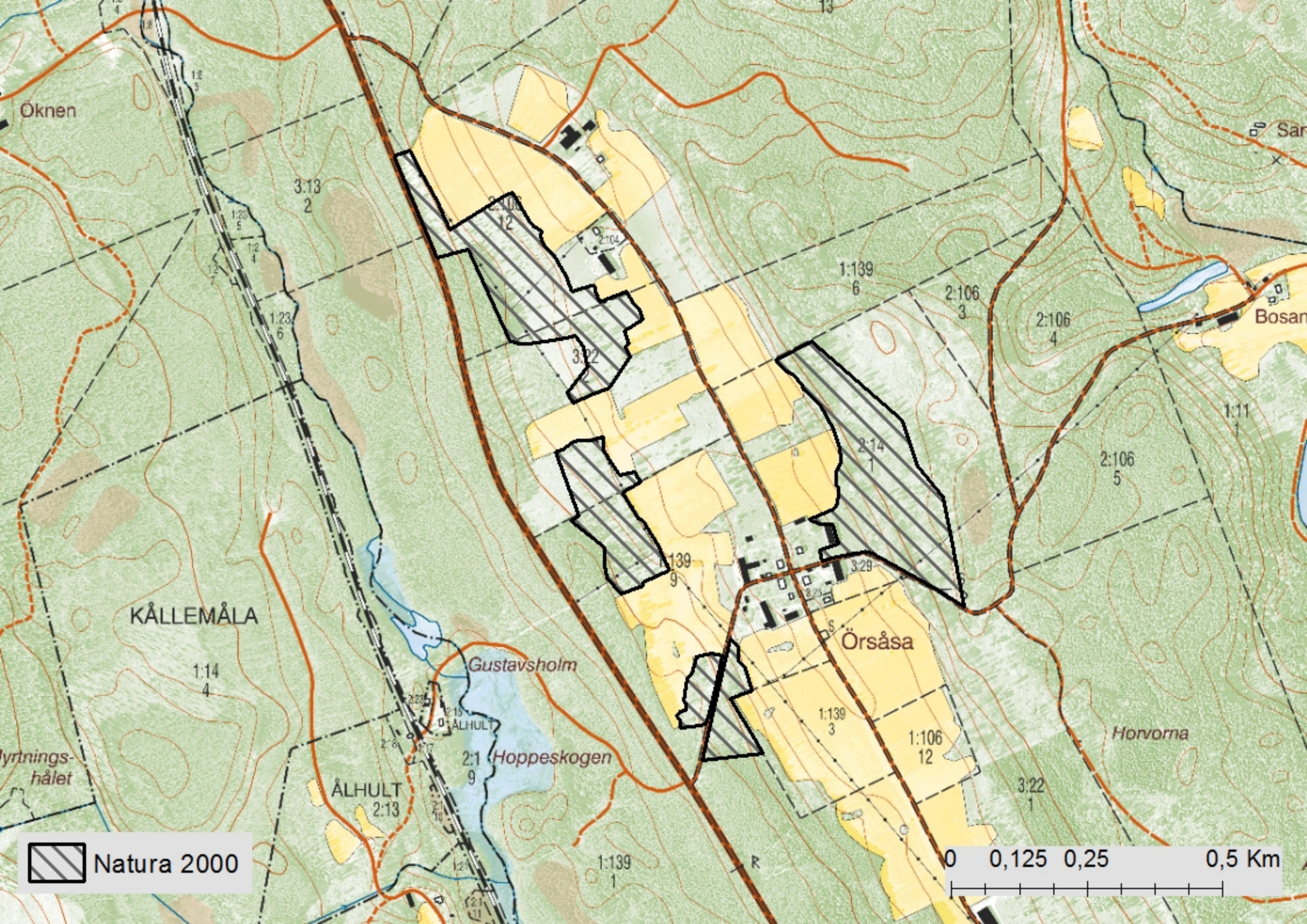
CR - Akut hotad

EN - Starkt hotad

VU - Sårbar

NT - Missgynnad

DD - Kunskapsbrist



Natura 2000- habitat i objekt Örsåsa SE0330246

