

Bevarandeplan för Natura 2000-området Ölvedals biotopskyddsområde

enligt 17 § förordning (1998:1252) om områdesskydd enligt miljöbalken m.m.

Områdeskod: SE0330237

Områdestyp/status: Området är antaget av regeringen enligt habitatdirektivet i januari 2002.

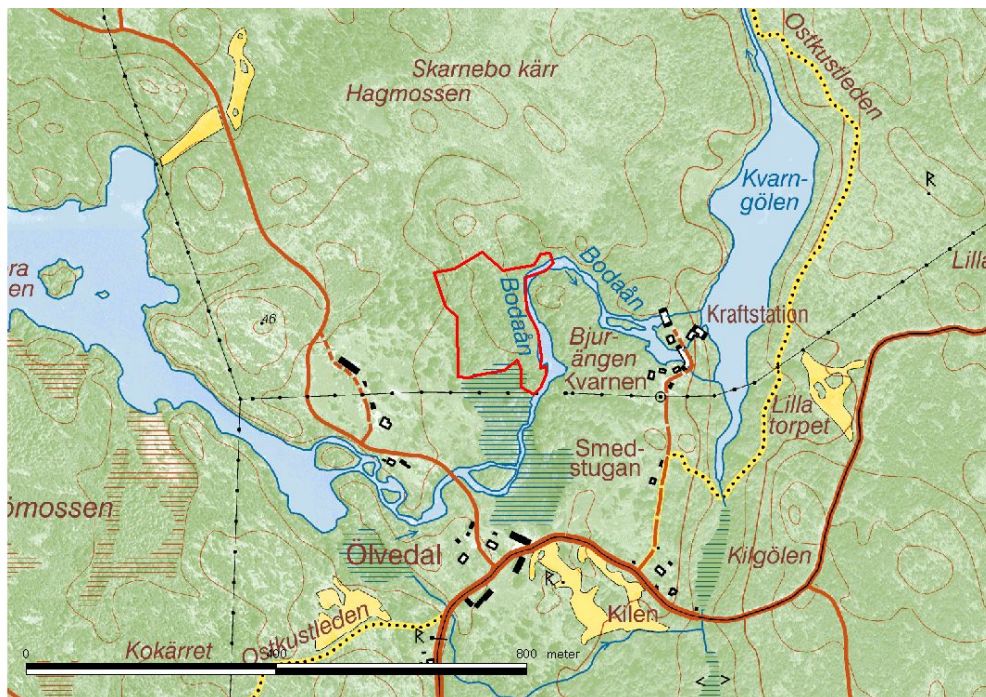
Areal: 2,8 ha

Kommun: Oskarshamn

Ägareförhållanden: Privat

Bevarandeplan fastställd av Länsstyrelsen: 2005-12-15

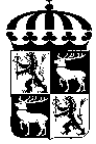
Bevarandesyfte: Att bevara en ädellövskog med de strukturer, funktioner och arter som hör till denna biotop.



Ingående naturtyper enligt habitatdirektivet

9020 *Boreonemoral ädellövskog (2,8 ha)

*Bevarandet av naturtypen bedöms vara av hög prioritet inom EU



Beskrivning av området

Äldre naturskogsartat ädellövskogsbestånd med stora allmänekologiska värden. Området är en gammal lövängsrest som är bevuxen av ek, lind, asp, björk och ask. Flertalet av ekarna, lindarna och askarna är mycket gamla. Lindarna och askarna visar även spår efter hamling. Berggrunden utgörs av granit överlagrad med morän.

Bevarandemål

Det övergripande syftet med Natura 2000-området är att ingående livsmiljöer och arter skall ha en gynnsam bevarandestatus. För naturtyperna innebär detta att utbredningsområden bevaras, att viktiga strukturer och funktioner bibehålls. Typiska arter ska också förekomma i livskraftiga populationer som bekräftelse på ett intakt ekologiskt system. För att garantera att gynnsam bevarandestatus råder har ett antal bevarandemål definierats för varje livsmiljö och art. Observera att dessa bevarandemål inte är fastlagda. På grund av kunskapsbrist saknas ibland möjlighet att fastställa specifika värden. Dessa är i sådant fall ersatta med kryss. Målen kan också komma att förändras under arbetets gång med bevarandeplanerna och kommer i vissa fall att fastställas först efter den basinventering som kommer att ske 2005-2007.

9020 Boreonemoral ädellövskog

Areal

- Arealen boreonemoral ädellövskog är minst 2,8 ha

Struktur och funktion

- Andel ädellövträd och andelen grova träd av olika ädellövträd bibehålls eller ökar. Ädellövträd finns i minst 2 skikt där det undre skiktets höjd är högst 1/2 av det övre. I alla skikt utgör ädellövträd minst 50 %.
- Gran får förekomma med högst X % täckningsgrad.
- Relationen död/levande ved är minst 1/5.
- Föryngring av lind, ek och ask sker med minst XX stammar per hektar över en 10-årsperiod.
- I området förekommer minst XX gamla grova träd.

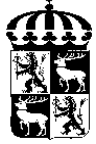
Typiska arter

- Minst 5 av de för naturtypen typiska lav-, moss- och vedsvamparterna förekommer i minst 50 % av provytorna.

Beskrivning av naturtyper

9020 Boreonemoral ädellövskog

Äldre naturliga ädellövskogar med ett stort inslag av trädslagen ek, alm, ask, lind eller lönn. Skogarna har lång kontinuitet som lövträdsbärande mark. En varierad åldersstruktur och



förekomst av död ved är viktiga inslag. Artrikedomen på lavar, svampar, insekter och andra markorganismer är stor. De kan tidigare ha varit betes- eller slätterpräglade och därefter vuxit igen.

Förutsättningar för gynnsam bevarandestatus

Förutsättningar för gynnsam bevarandestatus anger vad som gynnar Natura 2000-områdets naturvärden och vad som kan komma att krävas för att värdena skall kunna bestå under lång tid framöver. Se också beskrivningar för naturtyper.

- Kontinuitet av lövträd med en varierad åldersstruktur inklusive gamla träd, samt träd av olika trädslag.
- Förekomst av substrat för lavar, mossor och svampar, samt för insekter och landmollusker. Substrat kan tex vara :död ved; grenar, torrträd, hålträd, lågor m.m. av olika trädslag och i olika nedbrytningsstadier. Gamla och/eller grova träd av olika trädslag.
- Naturlig dynamik, som t.ex. stormfällningar och insektsangrepp. En del skötselinsatser kan krävas i vissa fall.

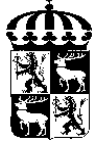
Vad kan påverka Natura 2000-området negativt?

Observera att detta endast är några exempel på faktorer som kan skada områdets värden. Att en verksamhet är listad som ett tänkbart problem innebär inte att den är förbjuden. Vissa av verksamheterna kan omfattas av den tillståndsplikt som gäller om det finns risk för betydande påverkan på miljön i Natura 2000-området. I andra fall är inte tillståndsplikten aktuell men behov kommer att finnas att följa upp det specifika problemet. För att få närmare besked om vad som gäller i ett enskilt fall kan det vara lämpligt att ta kontakt med berörd tillsynsmyndighet som är Länsstyrelsen eller vid skogsbruksåtgärder Skogsvårdsstyrelsen.

Följer man som enskild de allmänna hänsynsregler som läggs fast i vår lagstiftning (t.ex. miljöbalken och skogsvårdslagen) eller följer god jordbrukarsed så har man fullgjort även sina grundläggande krav på hänsyn till Natura 2000-området.

Verksamheter m.m. som generellt kan påverka naturtyperna och arterna negativt

- Rationella skogsbruksåtgärder inom och utanför området leder till fragmentering och isolering av skogsmiljöer. Kalhyggen kan också ändra luftfuktigheten i närliggande områden. Effekterna missgynnar arter knutna till fuktiga miljöer och ökar spridningssvårigheter för olika växt- och djurarter. Detta kan på sikt leda till att redan hotade arter kan försvinna p.g.a. minskad genetisk variation eller att livsmiljöer för arter som behöver stora arealer försvinner p.g.a. minskade och splittrade livsmiljöer.
- Invandring av gran.



Bevarandeåtgärder med tidplan

Gällande regler:

- Enligt 7 kap 28 a § miljöbalken krävs tillstånd för att bedriva verksamhet eller vidta åtgärder som på ett betydande sätt kan påverka miljön i ett Natura 2000-område. Tillstånd krävs inte för åtgärder som direkt hänger samman med eller är nödvändiga för skötsel och naturvårdsförvaltning av området.

Förslag till bevarandeåtgärder för Ölvedals biotopskyddsområde:

- Fri utveckling på större delen av området mot naturskog. Generellt ska löv gynnas på bekostnad av barr.
- Vissa skötselinsatser kan vara nödvändiga för att upprätthålla den biologiska mångfalden t.ex. bidrar extensivt bete till att skapa en varierad miljö. I miljöer med ljusinstrålning vore det positivt med återhamling eller nyhamling av lind och ask. Rójningar kan genomföras för att upprätthålla och vidga luckor i krontaket och spärrgreniga ekar och hamlade träd bör frihuggas försiktigt.
- Inventering av området för att bl.a. få kunskap om skogliga och hävdgynnade värden.

Nuvarande bevarandestatus

Inväntar basinventeringen.

Uppföljning av bevarandemål

Inväntar uppföljningsprogrammet.

Referenser

Forslund, M (red). 1997. *Natur i Östra Småland. Naturvårdsprogram för Kalmar län*. Länsstyrelsen i Kalmar län. Länsstyrelsen i Kalmar län. *Naturvårdens riksintressen, Kalmar läns fastland*. Meddelande 1989:06. Uppdaterade versioner finns på Länsstyrelsens hemsida: www.h.lst.se

Löfroth, M m.fl. 1997. *Svenska naturtyper i det europeiska nätverket Natura 2000*. Naturvårdsverket.

Naturvårdsverket. Art- och naturtypsvisa vägledning för Natura 2000. Naturvårdsverkets hemsida: www.naturvardsverket.se (länka vidare till Natur och naturvård, Natura 2000)

Naturvårdsverket. Sveriges Natura 2000-områden. Naturvårdsverkets hemsida: www.naturvardsverket.se/natura2000

Nyckelbiotopsinventeringen finns på Skogsvårdsstyrelsens hemsida: www.svo.se klicka på Skogens pärlor.

Sumpskogsinventeringen finns på Skogsvårdsstyrelsens hemsida: www.svo.se klicka på Skogens pärlor.