



Länsstyrelsen
Kalmar län



Bevarandeplan för Natura 2000-området

Segersgårde SE0330131



Natura 2000

Natura 2000 är ett ekologiskt nätverk av värdefulla naturområden inom EU. Utpekande av Natura 2000-områden bygger på krav som finns i EU:s fågeldirektiv och art- och habitat-direktiv. Syftet är att hejda utrotning av vilda djur och växter och att hindra att deras livs-miljöer förstörs. Alla medlemsländer ska peka ut områden dels för fåglar som anges i EU:s fågeldirektiv, dels för naturtyper och arter som anges i art- och habitatdirektivet. Genom utpekandet åtar sig länderna att de utpekade värdena i områdena ska bevaras långsiktigt. Natura 2000-nätverket är en av hörnstenarna i EU:s arbete för att bevara biologisk mångfald. I fågeldirektivet och habitatdirektivet listas 170 naturtyper och sammanlagt cirka 900 växt- och djurarter som särskilt värdefulla. 90 av naturtyperna och drygt 100 av djur- och växtarterna i habitatdirektivets bilaga 1 och 2 finns i Sverige. Därtill häckar regelbundet cirka 60 av fågeldirektivets fåglar i vårt land.

Bevarandeplaner

För varje Natura 2000- område ska Länsstyrelsen ta fram en beskrivning. Detta ska göras i särskilda bevarandeplaner eller i en skötselplan om området även är naturreservat. I planen ska det finnas en beskrivning av området med bevarandesyfte, bevarandemål och beskrivningar av de naturtyper och arter som ska bevaras och bidra till gynnsam bevarandestatus. Hot mot Natura 2000-områdets arter och naturtyper, och behov av bevarandeåtgärder, t ex skydd eller skötsel, ska beskrivas. Informationen ska underlätta förvaltningen av området och tillståndsprövningar enligt miljöbalken.

Bevarandeplanen ska fastställas av Länsstyrelsen, som även är ytterst ansvarig för att målsättningen med området uppfylls. Bevarandeplanen ska revideras när ny kunskap tillkommer eller när förutsättningar för området ändras. Den ska tas fram och hållas aktuell i dialog med berörda intressenter, och det är värdefullt om den som har ny information kontaktar Länsstyrelsen. Bevarandeplanen är inte ett juridiskt bindande dokument. För formell reglering av skydd eller skötsel kan andra beslut behövas, t ex skyddsbeslut för naturreservat. Föreskrifter enligt eventuella skyddsbeslut gäller parallellt med den tillståndsplikt som gäller inom Natura 2000.

I bevarandeplanen redovisas gränser, naturtyper och arter enligt bästa tillgängliga kunskap. I de fall där ny kunskap har tillkommit, har Länsstyrelsen för avsikt att föreslå dessa ändringar till regeringen när nästa tillfälle ges. Vid förvaltning och tillståndsprövning utgår man ifrån i verkligheten förekommande naturtyper, varför det är nödvändigt att bevarandeplanen redovisar dessa, även om de inte har hunnit beslutas av regeringen.

Tillståndsplikt och samråd

För att inte skada naturvärden krävs tillstånd för verksamheter eller åtgärder som på ett betydande sätt kan påverka miljön i ett Natura 2000-område. Det kan även gälla åtgärder utanför Natura 2000-området, om de kan påverka miljön i området. Detta regleras i miljöbalken (7 kap. 27-29§§). Då det kan vara svårt att avgöra vilka åtgärder som på ett betydande sätt kan påverka naturvärden behöver man samråda med Länsstyrelsen före genomförandet.

Vid skogsbruksåtgärder hålls samråd med Skogsstyrelsen.

Mer information finns hos Länsstyrelsen, läs på webben eller kontakta en handläggare.

Kartor

Information om naturtyper och arters utbredning i ett enskilt område går att hitta med hjälp av kartverktyget Skyddad natur. Det kan nås på Naturvårdsverkets hemsida genom att söka på ”kartverktyget skyddad natur”. I kartverktyget söker du upp aktuellt område och klickar på namnet för mer information.



Bevarandeplan för Natura 2000-området

SE0330131 Segersgårde

Kommun: Västervik

Områdets totala areal: 552,6 ha

Bevarandeplanen uppdaterad av Länsstyrelsen: 2016-06-16

Bevarandeplanen fastställd av Länsstyrelsen: 2016-12-14

Markägarförhållanden:

Privat

Regeringsbeslut, historik:

SPA: Nej, pSCI: 1998-01-01, SCI: 2005-01-01, SAC: 2011-03-01, regeringsbeslut
M2010/4648/Nm

Naturtyper och arter som ska bevaras i området:

Naturtyper och arter enligt art- och habitatdirektivet samt fågeldirektivet:

1160 - Stora vikar och sund

1170 - Rev

1620 - Skär och små öar i Östersjön

1630 - Strandängar vid Östersjön

1650 - Smala Östersjövikar

6270 - Silikatgräsmarker

8220 - Silikatbranter

9010 - Taiga

9070 - Trädklädd betesmark

1084 - Läderbagge, *Osmoderma eremita*

Bevarandesyfte

Det överordnade bevarandesyftet för Natura 2000-nätverket är att bidra till bevarandet av biologisk mångfald genom att bibehålla eller återskapa gynnsam bevarandestatus för de naturtyper och arter som omfattas av EUs fågeldirektiv eller art- och habitatdirektiv. För det enskilda Natura 2000-området är det överordnade syftet att bevara eller återställa ett gynnsamt tillstånd för de naturtyper eller arter som utgjort grund för utpekandet av området.

Prioriterade bevarandevärden: att bevara ett naturskönt område med varierande betesmarker, bergytor, rev, öar och mellanliggande vattenytor samt de arter som är knutna till dessa naturtyper. Livsmiljöer lämpliga för läderbagge bevaras.

Motivering: ett område av geologiskt intresse med kvartsit som berggrund. Vattenområdena är mångformiga och kan betecknas som ett mosaikartat naturtypskomplex av flera naturtyper som exempelvis stora vikar och sund, rev, smala vikar samt skär och små öar. Vegetationen på land utgörs bland annat av ädellövskogsbestånd med flera trädslag företrädda. På Fruberget och Örnberget finns värdefull hållmarkstallskog med gott om gamla tallar och både stående och liggande död tallved. Reservatet innehåller ett flertal mycket grova ekar, varav den grövsta har en omkrets på 740 cm. Inom området finns även många grova hålträd med en god population av den rödlistade läderbaggen. I området finns även värden knutna till hävdade marker, främst träddkläda hagmarker (extensivt betad ädellövskog och öppnare naturbetesmarker). Här finns förekomster av orkidéer som Adam och Eva, Sankt Pers nycklar och svärdsyssla. Kärlväxtfloran är överlag riklig i naturbetesmarkerna. Det finns flera fågelskyddsområden i Natura 2000-området. Hela området är av riksintresse för naturvården och kulturmiljövården.

Prioriterade åtgärder:

- särskild värdefull skog (hållmarkstallskog) lämnas för fri utveckling med intern beståndsdynamik.
- upprätthållande av hävd samt regelbundna röjningar i naturbetesmarker inom ramen för åtagande i miljöersättning för betesmarker och slåtterängar.
- utredning varför vissa delar av träddklädda betesmarker inte omfattas av EU:s miljöersättning för betesmarker och slåtterängar. Vid behov tecknas särskilda avtal.
- frihuggning av gamla, vidkroniga ekar från igenväxningsvegetation.
- röjning av buskar och träd på viktiga häckningsöar där fåglarna tydligt missgynnats av igenväxningen.
- om sjöfåglars häckningsframgång äventyras pga stor population av mink bör predatorkontrollåtgärder övervägas.
- åtgärder som förordas i skötselplanen fastställd 2013-04-02 ska genomföras.

Beskrivning av området

Naturreseptat Segersgårde speglar det typiska Tjustlandet - ett mosaiklandskap med barrskogklädda bergspartier åtskilda av åkrar med ekholmar och hagar. Till reservaten hör ett större vattenområde med ett tiotal holmar och skär med ett rikt fågelliv. En tur upp på något av de två kvartsitbergen, Fruberget eller Örnberget, ger en storartad utsikt över reservaten med Gamlebyviken i väster och Gudingen i öster. På Örnberget ligger fornlämningen Habors klint och strax söder om Frubergets högsta punkt ligger resterna av en fornborg som idag utgörs av en halvcirkelformad block- och stenvall omkring en meter hög. Hela området är av riksintresse för naturvården och kulturmiljövården. Till de gamla ekarna är många rödlistade insekter knutna och bland annat finns här läderbagge och mulmknäppare. Även ekoxe har observerats här på 80-talet. De blomrika ängs- och betesmarkerna är rika på fjärilar, bland annat finns här alla i sydsverige förekommande arter av bastardsvärmare. Apollofjäril kan ses runt de lite magrare hållmarkerna.

Frubergets sluttning mot söder hyser ett gammalt odlingslandskap där hamling och ängsskötsel ingår. Vegetationen är ovanligt rik med täta ädellövskogsbestånd. Bok, lind, ek, ask och hägg växer här. Orkidéerna nattviol, Adam och Eva, S:t Pers nycklar och många andra växter skvallrar om god jordmån och lång hävdtradition. Vit skogslilja växer i sluttningen på en av få växtplatser

inom Kalmar läns fastlandsdel.

En vandring upp på Fruberget eller Örnberget är en stor upplevelse. Här möts man av frispolade hållar och knotiga tallar. Utsikten över skärgårdslandskapet är storslagen. Intressant med de båda bergen är att berggrunden är kvartsit. Kvartsit är omkristalliserad sandsten och utgör den äldsta berggrunden i östra Småland. De högt belägna hållarna frispolades av kraftigt vågsvall under tidigare Östersjöstadier. När sedan landet höjde sig avsattes löst material i form av strandvallar och terrasser. Man hittar idag utbredda block- och stensamlingar utmed de båda bergens sluttningar.

Även för den fågelintresserade är naturreservaten väl värda ett besök. I vårens och försommarens rika fågelkör blandas skäggdoppingarnas sträva skällande från fjärdarna med näktergalens berömda "slag" från lövsnären. Häger och skarv har tidvis haft kolonier på öar i den västra delen av reservatet.

Vad kan påverka negativt

Observera att detta endast är några exempel på faktorer som kan skada områdets värden. Att en verksamhet är listad som ett tänkbart problem innebär inte att den är förbjuden. Vissa av verksamheterna kan omfattas av den tillståndsplikt som gäller om det finns risk för betydande påverkan på miljön i Natura 2000-området. I andra fall är inte tillståndsplikten aktuell men behov kommer att finnas att följa upp det specifika problemet. För att få närmare besked om vad som gäller i ett enskilt fall kan det vara lämpligt att ta kontakt med berörd tillsynsmyndighet som är Länsstyrelsen eller vid skogsbruksåtgärder Skogsvårdsstyrelsen.

Följer man som enskild de allmänna hänsynsregler som läggs fast i vår lagstiftning (t.ex. miljöbalken och skogsvårdslagen) eller följer regler i tvärvillkor så har man fullgjort även sina grundläggande krav på hänsyn till Natura 2000-området.

Tvärvillkor omfattar i huvudsak följande områden:

- Begränsning av högsta antalet djur i ett jordbruk
- Försiktighetsmått för gödselhantering, inklusive krav på lagringskapacitet
- Spridning av gödselmedel
- Föreskrifter om andelen höst- eller vinterbevuxen mark
- Försiktighetsåtgärder vid spridning av bekämpningsmedel

För mer information om tvärvillkor se Jordbruksverkets hemsida (www.jordbruksverket.se)

Verksamheter m.m. som generellt kan påverka naturtyperna och arterna negativt

- Försvagad hävd och igenväxning av marker påverkar många arter negativt. Uppväxande igenväxning runt gamla ekar missgynnar insekter som läderbaggen.
- Utsläpp av olja och kemikalier.
- Övergödning av vattenmiljön.
- Onaturliga förändringar av det marina vattenutbytet.
- Störningar orsakade av friluftsliv, jakt, fiske, motortrafik, vattenskotrar etc.
- Träd och buskar växer upp på små öar och försämrar möjligheterna för fåglar att häcka.
- Förekomst av mink kan innebära ett stort hot mot häckande sjöfågel.
- Produktionsinriktat skogsbruk, främst i och i närheten av fuktiga områden, lövskog och partier med mycket gamla träd och död ved samt i strandnära lägen.
- Rutinmässig användning av avmaskningsmedel med makrocycliska laktoner (där avermectinerna ingår) bör undvikas eftersom det slår ut den dynglevande insektsfaunan. Särskilt

allvarligt är användandet av bolus då detta innebär en giftspridning under flera månader.

- Exploatering och förändrad markanvändning i området eller i omgivande marker, t.ex. skogsplantering, uppodling, dikning, dränering eller andra avvattningsföretag, invallning, täktverksamhet, muddring, uppläggande av muddermassor och samhällsbyggande av olika former.

-Upphörd hävd.

Bevarandeåtgärder

Gällande regler:

- Enligt 7 kap 28 a § miljöbalken krävs tillstånd för att bedriva verksamhet eller vidta åtgärder som på ett betydande sätt kan påverka miljön i ett Natura 2000-område. Tillstånd krävs inte för åtgärder som direkt hänger samman med eller är nödvändiga för skötsel och naturvårdsförvaltning av området.

- Strandskydd gäller enligt 7 kap. 13-18 §§ miljöbalken. Strandskydd gäller 100 meter från strandlinjen (ut i vattnet och inåt land). Inom strandskyddat område är viss typ av exploatering förbjuden till exempel uppförande av ny byggnad. Undantag från förbudet gäller till exempel för byggnader som behövs för jordbruket, skogsbruket, fisket eller verksamheter till vilka tillstånd har lämnats enligt miljöbalken.

- Hela Natura 2000-området är naturreservat (Segersgårde, 1965, reviderad 2013-04-02) och skyddas enligt 7 kap 4-8 §§ miljöbalken. I reservatsföreskrifterna regleras bl.a. naturvårdsförvaltningen, allmänhetens fri- och skyldigheter samt markägarens/nyttjanderättshavarens förfoganderätt över området och vad denne behöver tåla för intrång.

- I området finns tre fågelskyddsområden med tillträdesförbud från 1 april till 10 juli.

Förslag till bevarandeåtgärder för Segersgårde:

- Delar av Natura 2000-området omfattas i nuläget av miljöersättning för bevarande av betesmarker och slåtterängar. Bete, slåtter och röjning av igenväxningsvegetation bedrivs enligt fastställda åtagandeplaner. När innevarande stödperiod upphör ska skötselavtalet förnyas, antingen genom en ny miljöstödsperiod eller genom annat avtal. Det görs utredning varför vissa delar av området inte omfattas av åtagande inom miljöersättning.

- Natura 2000-området berörs av Naturvårdsverkets åtgärdsprogram för läderbagge. Åtgärdsprogram förordar konkreta och specifika åtgärder för skydd och bevarande av särskilt hotade arter och livsmiljöer. Hänsyn bör tas till dessa.

- Fortsatt hamling av de träd som tidigare hamlats och nyhamling av lämpliga träd.

- Hålla efter igenväxningsvegetation i ekarnas närhet så att stammen blir solbelyst. Eken är ett ljusälskande trädslag och är känslig för kronkonkurrens. Cirka 10 meter kring kronan bör vara öppen. För att gynna återväxten spara enstaka yngre, medelstora ekar i hagen.

- Om det finns så mycket mink att sjöfåglars häckningsframgång äventyras bör åtgärder vidtas för att minska populationen av mink.

- Röjning av buskar och träd på viktiga häckningsöar där fåglarna tydligt missgynnats av igenväxningen.

- Se över behovet av fiskeförbud på vissa arter under lekperioden.

Uppföljning av naturtyper och arter

Länsstyrelsen ansvarar för att uppföljning av bevarandemål genomförs. Uppföljningen ska ske enligt de manualer för skyddade områden som har tagits fram av Naturvårdsverket. Mätbara mål, så kallade målindikatorer, ska registreras i databasen SkötselDOS. Dessa målindikatorer följs sedan upp. Målsättningen är att kunna se om de bevarandemål som satts upp i bevarandeplaner och skötselplaner uppfylls, att skötseln fungerar och att Natura 2000 - naturtyperna och arterna

har gynnsamt tillstånd.

Uppföljningsinsatser för detta Natura 2000-område kommer att framgå av den uppföljningsplan som kommer att tas fram.

Naturtyper och arter enligt art- och habitatdirektivet samt fågeldirektivet:

1160 - Stora vikar och sund

Areal: 35,2 ha. Arealen fastställd i regeringsbeslut

Beskrivning

Stora grunda vikar och sund med begränsat inflytande av sötvatten. Dessa habitatkomplex är ofta skyddade från kraftiga vågor samt innehåller olika typer av sediment och substrat med artrika bentiska växt- och djursamhällen. Gränsen för grunt vatten kan ofta definieras genom närvaro av ålgräs- eller natesamhällen. Vissa delar kan dock vara utan vegetation och djupare. Vikarna är normalt större än 25 ha.

Avgränsning mot land går vid medelvattenståndet.

Muddring kan ha förekommit i habitatet.

Kommentarer

Naturtypen är komplex och kan innehålla delar av naturtyperna 1110, 1140, 1170, 1610 och 1620. Vikarna utgör en varierande livsmiljö för många organismer, inte minst bentiska växter och djur.

Bevarandemål

Bevarandemål för naturtypen stora vikar och sund (1160)

Arealen ska vara minst 35,2 ha. Naturtypen ska präglas av god vattenkvalitet, samt naturlig vattenomsättning. Det ska finnas sediment med artrika bentiska växt- och djursamhällen i de grundare delarna av viken. Naturtypen ska så långt som möjligt skyddas från eutrofiering och annan antropogen belastning. Vattenområdets betydelse som reproduktions- och uppväxtområde för fisk samt födosök för vadare ska bevaras. Viken ska ha en naturlig artsammansättning utan inslag av främmande arter. I de grundare delarna av viken ska ålgräs- och natesamhällen förekomma. För naturtypen typiska arters populationer minskar inte påtagligt (t. ex. axslinga, borstnate, ålnate, borststräfsse, rödsträfsse, blåstång).

Bevarandetillstånd

Bevarandetillståndet är inte gynnsamt pga den berörda vattenförekomsten inte har uppnått en gynnsam ekologisk och kemisk status (Källa: VISS, Vatteninformationssystem Sverige).

1170 - Rev

Areal: 15,7 ha. Arealen fastställd i regeringsbeslut

Beskrivning

Biogena och/eller geologiska bildningar av hårt substrat förekommande på hård- eller mjukbotten. Reven är topografiskt avskilda genom att de höjer sig över havsbotten i littoral och sublittoral zon.

Revmiljön karaktäriseras ofta av en zonerings av bentiska samhällen av alger och djurarter inklusive konkretioner, skorpbildningar och korallbildningar. Musselbankar ingår i naturtypen, om dessa har en täckningsgrad överstigande 10%. Rev avgränsas mot omkringliggande botten där revbildningen övergår med mer än 50% i mjukbottenytan och/eller där biogena bildningar understiger 10% av täckningsgraden. Rev avgränsas mot terrestra habitat vid medelvattenståndet.

Trålning kan ha förekommit i habitatet.

Kommentarer

”Topografiskt avskild” är ett viktigt begrepp för klassningen av både rev (1170) och sandbankar (1110). Det definierats som en enhet som begränsas av den djupast liggande djupkurva som bara omsluter enheten, och utgör alltså en enskild förhöjning. Denna enhet kan sedan ingå i en större topografisk enhet som innesluter flera förhöjningar och kanske öar. En topografiskt avskild enhet kan, men behöver alltså inte, omges av flata bottenar.

Svenska undertyper

1. Undervattensklippor
2. Biogena rev
3. Organogena rev

Bevarandemål

Bevarandemål för naturtypen rev (1170)

Arealen ska vara minst 15,7 ha. Naturtypen ska nå ett gott bevarandetillstånd genom att vattenkvaliteten uppnår god ekologisk och kemisk status genom en långsiktigt minskande eutrofiering samt genom att övrig antropogen belastning blir minimerad. I naturtypen ska det finnas en naturlig artsammansättning med förekomst av bland annat täta och välmående blåstångbälten. Rev har klart vatten samt strukturer av sten eller biologisk bildning som fungerar som musselbank. Det saknas påväxt av fintrådiga alger. Naturtypen ska ha en naturlig och intakt zonerings av bentiska växtsamhällen, vilket leder till hög artrikedom bestående av fisk, mjuk- och hårbottenarter. Sedimentationen förekommer i ringa omfattning eller inte alls. Populationer av för naturtypen typiska arter får inte minska (t. ex. gaffeltång, blåstång, blåmussla).

Bevarandetillstånd

Bevarandetillståndet är inte gynnsamt pga den berörda vattenförekomsten inte har uppnått en gynnsam ekologisk och kemisk status (Källa: VISS, Vatteninformationssystem Sverige).

1620 - Skär och små öar i Östersjön

Areal: 25,3 ha. Arealen fastställd i regeringsbeslut

Beskrivning

Grupper eller enstaka mindre öar och skär i Östersjön. Öarna utgörs av urberg eller morän samt ligger i ett exponerat läge och är i regel trädlösa. Även anslutande undervattensvegetation ingår ner till de fastsittande makrovegetationens nedersta djuputbredningsgräns.

Landvegetationen består av arter som är anpassade till torra, saltpåverkan och vindexponering samt frånvaro av egentlig jordmån. Lavfloran är artrik och särpräglad. Vegetationen på vissa öar är starkt påverkad av kvävet från fågelspillning. Kala bergytor är vanliga. I de norra delarna av Östersjön medför landhöjningen en succession av många olika vegetationstyper. På öarna kan mindre enstaka träd förekomma, såsom barrträd, men även lövträd särskilt i Stockholms skärgård.

Öarna utgör viktiga häckningsplatser för fåglar och uppehållsplatser för sälar. I tillfälliga eller permanenta hällkar förekommer speciellt anpassade växt- och djursamhällen.

Kommentarer

Skär i Östersjön (1620) förekommer i boreal och kontinental biogeografisk region.

Bevarandemål

Bevarandemål för naturtypen skär och små öar i Östersjön (1620)

Arealen ska vara minst 25,3 ha. Landvegetation som är anpassad till torra, saltpåverkan och vindexponering ska bevaras. En artrik lavflora (mest skorplavar) ska bevaras långsiktigt liksom den speciella faunan och floran som finns i hällkar på öarna. Det ska finnas en naturlig algzonering som utgörs av brun- och rödalger. Spillning på öarna kommer naturligt från fåglarna. Ett viktigt delmål är att förbättra omgivande vattnets kvalitet genom att reducera mängden näringsämnen. Övergödningen utgör risk för syrebrist på bottnarna. Den antropogena belastningen ska minska för att upprätthålla god vattenkvalitet och härmed ge förutsättning för naturtypen att bevaras långsiktigt med naturlig artsammansättning. De för naturtypen typiska och karakteristiska arternas populationer får inte minska påtagligt (trådnate, borstnate, krypven, styvmorsviol, kustbaldersbrå). Öarna utgör häckningsplats för fåglar.

Bevarandetillstånd

Bevarandetillståndet är inte gynnsamt pga den berörda vattenförekomsten inte har uppnått en gynnsam ekologisk och kemisk status (Källa: VISS, Vatteninformationssystem Sverige).

1630 - Strandängar vid Östersjön

Areal: 3,1 ha. Arealen fastställd i regeringsbeslut

Ny Areal: 2,9 ha. Ny Areal, ännu ej fastställd i regeringsbeslut

Beskrivning

Strandbetesmarker och strandängar vid Östersjön.

Merparten av strandängarna är eller har varit påverkade av slätter och/eller betesdrift. Flora och fauna varierar beroende på bl. a. underlag och hävdhistorik, och är oftast präglade av antingen pågående traditionell hävd eller tidigare hävd. Arter som indikerar hävdkontinuitet ska finnas.

Naturtypen är i allmänhet helt öppen, men enstaka träd och buskar kan förekomma. I södra Östersjön är strandkämpar en viktig indikatorart på en välhävdad miljö.

Strandhabitatet avgränsas mot havet vid medelvattenståndet.

Vegetationen påverkas av naturliga faktorer som till exempel landhöjning, vattenståndsväxlingar och isskrap och är mer eller mindre tydligt zonerad. De hävdade strandängarna är viktiga för häckande vadare.

Kommentarer

Strandängar vid Östersjön varierar dock en hel del beroende på var de förekommer.

Landhöjning, vattenståndsvariationer och isskrap har en mycket större inverkan i norra delen av Östersjöområdet vilket leder till en stor variation i naturtypens artinnehåll och en zonerad av vegetationen. Saltrika fläckar (saltbrännor) förekommer i naturtypen, särskilt i södra delen av Östersjön där salthalten är högre. De hävdade strandängarna är viktiga för häckande vadare. På platser med mycket gäss kan betespåverkan från dessa vara betydande och hålla naturtypen öppen.

Kärlväxtfloran på strandängar vid Östersjön är ofta artrik och i synnerhet längs Bottenviken och Bottenhavet särpräglad med arter såsom kärrvial, grönlandsgåsört, strandögontröst och klapperögontröst. Längst i norr förekommer ibland även strandviva i naturtypen.

Mark som på grund av igenväxning, felaktig skötsel eller annan påverkan i stort sett saknar karakteristiska arter och inte kan anses gå att restaurera inom en rimlig tid bör i normalfallet inte räknas som naturtyp. Detta gäller även mark som är så starkt gödningspåverkad att kvävegynnade växter helt dominerar fältskiktet.

Bevarandemål

Bevarandemål för naturtypen * strandängar vid Östersjön (1630)

Arealen ska vara minst 2,9 ha. Naturtypen är starkt präglad av lång kontinuitet av hävd genom bete. I strandängarna ska det förekomma en mosaik av olika hårt betade ytor, vilket gynnar fågellivet. Havsstrandängarna ska hållas fria från träd, sly och buskar, så att de i stort sett är helt öppna. Betestrycket ska vara av sådan styrka att ingen skadlig förnaansamling sker mot betessäsongens slut. Optimalt är att betesdjuren kan beta ända ut till vattenlinjen så att vassvegetation hålls tillbaka. Stängsling mot vattenlinjen bör inte förekomma. God vattenkvalitet är dock en viktig parameter för betesdrift utan stängsling mot vatten. Ingen påtaglig populationsminskning får ske av de arter som är typiska för naturtypen (t.ex. trift, kustarun, dvärgarun, slätterblomma, gulkämpar, havssälting). Vedartad igenväxningsvegetation förekommer i nära gynnsamma häckningslokaler för våtmarksfåglar. Strandängar genomgår naturlig fluktuation i vattenstånd pga av översvämningar, vilket leder till naturlig tillförsel av näringsämnen till strandängarna.

Bevarandetillstånd

Bevarandetillståndet är gynnsamt (Källa: basinventeringen)

1650 - Smala Östersjövikar

Areal: 184,8 ha. Arealen fastställd i regeringsbeslut

Beskrivning

Långa och smala vikar i Östersjön, avskilda från det öppna havet genom trösklar. Mjukt bottenmaterial som dy och gytta lagras i vikarna och ger ett rikt växt- och djurliv. Naturtypen utgörs av ett mosaikartat biotopkomplex som är rikt på olika slags växt- och djursamhällen. Viken bör normalt vara djupare än 4 meter (medelvattenståndet). Dess form kan variera men längden bör dock vara betydligt större än dess bredd, i ett förhållande av minst 2:1.

Ett eventuellt vattendrag som mynnar i viken har en årsmedelvattenföring < 2 m³/s.

Muddring kan ha förekommit i habitatet.

Naturtypen förekommer inte söder om Kalmar län.

Kommentarer

Smala Östersjövikar förekommer i boreal biogeografisk region.

Bevarandemål

Bevarandemål för naturtypen smala Östersjövikar (1650)

Arealen ska vara minst 184,8 ha. Smala och grunda havsvikar som är åtskilda från det öppna havet genom trösklar. Naturtypen präglas av naturlig dynamik som innebär att mjukt bottenmaterial som dy och gytta ansamlas i vikarna, vilket ger ett rikt växt- och djurliv.

Huvudmålet är att naturtypen uppnår god vattenkvalitet. För detta krävs att de antropogena utsläppen av näringsämnen (fosfor och kväve) minimeras. Övergödning leder till minskat siktdjup och igenväxning, vilket påverkar negativt artsammansättningen. Det är även angeläget att förhindra näringsläckage till vikarna från skogsavverkningar i strandnära lägen samt från jordbruket. Naturtypen ska vidare präglas av en naturligt långsam vattenomsättning. De för naturtypen typiska arternas populationer får inte minska påtagligt. Exempel på typiska arter bland kärleväxter är axslinga, hårslinga, ålnate, trådnate. Exempel på typiska arter bland alger är borststräfsse, rödsträfsse, hårsträfsse.

Bevarandetillstånd

Bevarandetillståndet är inte gynnsamt pga den berörda vattenförekomsten inte har uppnått en gynnsam ekologisk och kemisk status (Källa: VISS, Vatteninformationssystem Sverige).

6270 - Silikatgräsmarker

Areal: 2,5 ha. Arealen fastställd i regeringsbeslut

Beskrivning

Artrika, hävdpräglade gräsmarker nedanför trädgränsen på torra-friska, silikatrika jordar. Naturtypen har utvecklats genom lång hävdkontinuitet, men kan vara stadd i igenväxning. Krontäckning av träd och buskar, som inte är av igenväxningskaraktär, är 0-30 %. Hävdgynnade arter ska finnas.

Kommentarer

Silikatgräsmarker är den vanligaste betesmarkstypen i Sverige och har vanligen en örtrik markvegetation. Vegetationens sammansättning varierar beroende på underlag och geografisk belägenhet. Silikatgräsmarkerna kan vara mycket örtrika och kan ibland hysa ovanliga växter. Örtrikedomen gör dem viktiga för många insekter, inte minst fjärilar och bin. Naturtypen kan uppträda i olika skepnader beroende på bland annat fuktighet och klimat.

Mark som på grund av igenväxning, felaktig skötsel eller annan påverkan i stort sett saknar karakteristiska arter och inte går att restaurera inom en rimlig tid bör i normalfallet inte räknas som naturtyp. Detta gäller även mark som är så starkt gödningspåverkad att kvävegynnade växter helt dominerar fältskiktet.

Bevarandemål

Bevarandemål för naturtypen * silikatgräsmarker (6270)

Arealen ska minst vara 2,5 ha. Målet är att bevara och utveckla naturvärden som har tillkommit efter en lång kontinuitet av hävd i form av bete eller slåtter. Förekomsten av träd- och buskar som är att betrakta som igenväxningsvegetation är liten. Betesmarkerna ska ha naturlig och opåverkad näringsstatus, vilket även innebär att de ska vara opåverkade av gödsling eller andra produktionshöjande åtgärder. Utmärkande för naturtypen är att kärlväxtfloran är artrik och dominerad av hävdgynnade arter med ett stort inslag av typiska arter. Vid vegetationens slut ska det inte finnas ansamling av skadlig förna. De för naturtypen typiska arterna får inte minska påtagligt (t. ex. kattfot, låsbräken, darrgräs, liten blålocka, hirsstarr, knägräs, backnejlika, fårsvingel, solvända, slåttergubbe, slåtterfibbla).

Bevarandetillstånd

Naturtypen har ett gynnsamt bevarandetillstånd.

8220 - Silikatbranter

Areal: 8,1 ha. Arealen fastställd i regeringsbeslut

Ny Areal: 13 ha. Ny Areal, ännu ej fastställd i regeringsbeslut

Beskrivning

Naturtypen utgörs av silikatrika klippor, med vegetation på stenhällar och i sprickor.

Naturtypen är spridd i Sverige och omfattar alla sluttningar eller lutande (minst 30°) klippor med silikatrika bergarter, förutom klippor som påverkas av havet.

Berggrunden utgörs av svårvittrade och näringsfattiga graniter, gnejser och mesotrofa bergarter som t.ex. kalkfattiga skiffrar. I representativa fall är branten högre än 5 m, och består huvudsakligen av fast berggrund till skillnad från rasmarker.

Vegetationen utgörs av kärlväxter i sprickor samt av lavar och mossor på de branta klippväggarna och under överhäng. Habitatet är i regel tämligen artfattigt när det gäller kärlväxter. På klipphällarna förekommer däremot rikligt med lavar framförallt av släktena *Parmelia*, *Umbilicaria*, *Rhizocarpon*, *Lecanora* och *Lecidea*, och i sprickorna växer sparsamt med ormbunkar, enstaka gräs och mossor. I habitatet ingår också mindre klipphyllor med vegetation jämte de arter som växer i klippsprickor och under överhäng. Träd förekommer normalt inte, och men även i mindre branter ska krontäckningen alltid vara <30 %.

Växtsamhällena varierar starkt med expositionsgrad och fuktighetsförhållanden. Förekomsten av sprickbildningar, översilade ytor och klipphyllor med tunt jordtäckte är viktiga faktorer för vegetationen. Branterna är ofta boplats för rovfåglar.

Kommentarer

För att skilja naturtypen från icke Natura 2000 naturtyp bör de kriterier som har utarbetats i NILS (Nationell inventering av landskapet i Sverige) och THUF (Terrester habitatuppföljning) användas. För att klassificeras som brant krävs då en lutning på minst 30 grader och en utsträckning i sidled på minst 20 m. Höjden av branten ska vara minst 5 m. Branten eller den branta sluttningen får ej vara täckt av ett sammanhängande vegetationsskikt.

Bevarandemål

Bevarandemål för naturtypen silikatbranter (8220)

Arealen ska vara minst 13,0 ha. Silikatbrant där berg av kvartsit utgör substratet. Krontäckning av träd ska förbli under 30%. Strukturer som sprickor, överhäng och klipphyllor utgör viktigt substrat för kärlväxter, lavar, mossor och fåglar. Substratet är för det mesta täckt av lavar som är känsliga för slitage. Det ska därför visas hänsyn och försiktighet mot substratet. Naturtypen ska präglas av opåverkad hydrologi och det ska råda bibehållen luftfuktighet. För intensiv friluftsliv med slitage och störning ska undvikas genom att den styrs till iordningsställda leder och anordningar. De för naturtypen typiska arterna får inte minska påtagligt. Exempel på typiska arter är gaffelbräken, liten fetknopp, bergglim, vårspärgel, klipplav, skärpiplärka).

Bevarandetillstånd

Bevarandetillståndet är gynnsamt.

9010 - Taiga

Areal: 29,8 ha. Arealen fastställd i regeringsbeslut

Ny Areal: 21,1 ha. Ny Areal, ännu ej fastställd i regeringsbeslut

Beskrivning

Naturtypen förekommer i boreal-boreonemoral zon på torr-blöt och näringsfattig-näringsrik mark och innefattar i typfallet produktiv skogsmark. Enstaka områden finns i kontinental region. Trädskiktets krontäckningsgrad är normalt 30-100% och utgörs av gran, tall, björk, asp, rönn och sälg. Små inslag av andra inhemska trädslag kan förekomma. Naturtypen innefattar även brandfält och stormfällningar som då kan innebära en lägre krontäckning.

Kvalitetskriterier: Skogen ska vara, eller i en relativt nära framtid kunna bli naturskog eller likna naturskog m.a.p. egenskaper och strukturer. Den kan ha påverkats av t.ex.

plockhuggning, bete eller naturlig störning. Skogen ska vara i ett sent eller i ett relativt sent successionsstadium. Det ska finnas gamla träd och död ved och en kontinuitet för de aktuella trädslagen. Om naturliga störningsprocesser eller skötselåtgärder, huvudsakligen

brand/naturvårdsbränning, i syfte att imitera sådana har påverkat området kan även områden i yngre successionsstadier ingå om de utgör ett väsentligt värdehöjande komplement.

Egenskaper och strukturer som är typiska för naturskog finns normalt även i yngre successionsstadier.

Skogens hydrologi ska inte vara under stark generell påverkan från markavvattning.

Näringskrävande örter finns endast undantagsvis.

Naturtypen hyser vanligtvis en mängd rödlistade arter som gynnas av lång skoglig kontinuitet, gamla träd, död ved eller brandfält och successionsstadier efter brand.

Undergrupper:

A. granskog

B. tallskog

C1. barrblandskog

C2. blandskog

D. triviallövskog

E. kalmark/glest beskogad mark med mycket död ved efter störning (ex. brandfält)

F. naturliga successionsstadier efter störning, (ex. barr-, löv- eller blandbrännor)

Kommentarer

Taigan kan betraktas som en serie skogstyper med sinsemellan olika sammansättning och naturvärden beroende på abiotiska faktorer såsom markfuktighet och lokalklimat. En betydande del av taigan har i ett naturtillstånd påverkats av storskaliga dynamiska krafter, främst i form av brand men även översvämningar, väderfenomen och påverkan genom insekts- och svampangrepp. Ibland kan en skogstyp övergå i en annan typ genom störning eller succession, t ex då lövbrännor etableras efter brand i barrskog, och lövbrännan så småningom övergår i bland- eller barrskog, eller då gran får ökad utbredning i tallmiljöer som inte brunnit på länge. Till taigan hör naturliga, gamla, boreala och hemiboreala skogar samt yngre successioner som utvecklas naturligt efter brand eller omfattande stormfällningar. Skogarna betecknas normalt som urskogsartad skog, naturskog eller skog med naturskogsqualitéer. Med naturliga, gamla skogar menas skogar som bibehållit en stor del av den naturliga skogens artsammansättning, åldersvariation och ekologiska funktion. Dessa skogar kan ha en viss mänsklig påverkan genom exempelvis plockhuggning och bete, men de har aldrig omfattats av kalavverkningar. Taigan hyser en rad hotade arter bland fåglar, mossor, lavar, svampar och evertebrater (främst skalbaggar). Många hotade arter är beroende av förekomst av död ved och gamla träd. Till övervägande del omfattar taigan skogar belägna på surare och näringsfattig

mark på moräner eller glacifluviala sediment, men även skogar på basisk och när-ingsrik mark kan ingå. Skogen kan vara såväl fuktig som torr eller bergbunden. Habitatet västlig taiga omfattar ur ekologisk synvinkel flera egna skogstyper, se ovan. De kan vidare definieras enligt följande:

A. Granskog (≥ 70 % gran)

B. tallskog (≥ 70 % tall)

C1. barrblandskog (≥ 70 % gran+tall)

C2. blandskog (≥ 30 % löv och ≥ 30 % barr)

D. triviallövskog (≥ 70 % triviallöv).

Till taigan kan även vissa fjällnära barrdominerade naturskogar med en lägre krontäckning än 30 % räknas.

Björk och asp utgör de vanligaste lövinslagen, och i norra delarna av landet är också sälj och rönn viktiga inslag. Inom utbredningsområdet finns regionala skillnader, främst i södra landet. Särskilt i sydöstra Götaland, men även på andra håll längs kusten, utgör smärre inslag av ek ett naturligt inslag, och kan uppträda som pionjärträd efter störning. Inom bokens utbredningsområde kan också inslag av bok förekomma. På fuktig mark förekommer ofta al. Vid praktisk hantering (inventering, skötselplanering) kan man avgränsa områden på minst 0,25 hektar, men indelning i skiften på minst 1 hektar eller större bör eftersträvas. Delar som avviker från definitionen men är mindre än 0,1 hektar bör normalt ingå, med hänsyn till komplexiteten i landskapet. Detta innebär att man i större områden med en mosaikliknande fördelning av naturtyper kan använda en mer generell avgränsning, till exempel i småskaliga skogsmyrmosaiker.

Naturskogar med typiska strukturer och funktioner samt ringa negativ mänsklig påverkan utgör naturtyp. Även skog med viss negativ mänsklig påverkan, men där viktiga strukturer och funktioner fortfarande finns, kan komma ifråga. Naturligt föryngrad skog med viss brukningspåverkan, som t ex brist på död ved eller äldre träd, bör betraktas som habitat vid tillståndsprovningar etc. Typiska exempel på sådana miljöer kan bland annat vara brandföryngrade, måttligt gamla skogar, där dimensionshuggningar lett till brister på död ved och äldre träd, men där det kvarstående trädsiktet i övrigt är naturligt etablerat, och fältsiktet motsvarar det i naturskog. Deras brist på vissa viktiga strukturer och funktioner innebär att de utgör mindre representativa varianter av naturtyperna, och de är normalt inte prioriterade för skydd utanför Natura 2000-områden, men i utpekade områden enligt habitatdirektivet ska de normalt behandlas som habitat vid tillståndsprovningar.

Bevarandemål

Bevarandemål för naturtypen * taiga (9010)

Arealen ska vara minst 21,1 ha. Bestånden utgörs av naturskogsartad hällmarkstallskog och tallskog. Småskaliga naturliga processer, som t. ex. trädens föryngring, åldrande och avdöende samt omkullfallna träd och luckbildning ska påverka dynamik och struktur. Omvälvande störningar i form av t.ex. insektsangrepp, stormfällning, översvämning eller brand ska påverka dynamik och struktur. Naturliga hydrologi- och grundvattennivåer som präglar området ska påverka dynamik och struktur. Barrträd, framför allt äldre tall, ska utgöra ett dominerande inslag i trädsiktet. Lövträd, bland annat ek, asp, björk, finns i barrdominerade skogbestånden med varierande mängd beroende på jorddjupet. Krontäckningen ska variera mellan tätare och glesare beskogad mark. Det ska finnas gamla träd och föryngring av nya träd som efterträdare av följande trädslag : tall, ek, asp, björk. Försiktig frihuggning av grova ekar ska utföras. Antalet riktigt gamla, senvuxna, grova och ihåliga tallar och ekar ska bibehållas eller öka. Trädsiktet ska vara olikåldrigt och flerskiktat. Det ska finnas följande strukturer/substrat : gamla träd ; liggande död ved och stubbar (allmän); stående döda eller döende träd, död ved i olika former inklusive levande träd med döda träddeklar, gamla träd med grov bark, skador,

håligheter, mulm eller döda delar. Ett stort antal typiska, signal- och rödlistade arter finns redovisade på ett detaljerat sätt i skötselplanen för detta naturreservat (skötselplan fastställd 2013-04-02).

Bevarandetillstånd

Naturtypen har ett gynnsamt bevarandetillstånd.

9070 - Trädklädd betesmark

Areal: 20,8 ha. Arealen fastställd i regeringsbeslut

Ny Areal: 13,2 ha. Ny Areal, ännu ej fastställd i regeringsbeslut

Beskrivning

Naturtypen förekommer på fastmark och är torr-blöt och näringsfattig-näringsrik. Träd- och buskskiktets krontäckningsgrad är 30-100% och utgörs av inhemska trädslag. Naturtypen inkluderar betade trädklädda hagmarker och betad skog.

Kvalitetskriterier: Naturtypen ska ha en lång hävdkontinuitet så väl som trädkontinuitet och inslag av gamla träd ska finnas. Bete förekommer normalt i naturtypen.

Området ska hysa en från naturvårdssynpunkt värdefull artstock knuten till betespåverkan i fältskiktet och/eller till solbelysta hagmarksträd. Värden knutna till beteshävd finns kvar.

Artsammansättningen varierar beroende på geografisk belägenhet och markens produktionsförmåga. I hagmarkerna dominerar lövträd, ofta ek och björk men även lind, ask och i vissa fall tall förekommer. I den betade skogen dominerar oftast barrträd och björk, i södra Sverige även ek/bok.

Trädklädda betesmarker med grova solbelysta lövträd är särskilt värdefulla eftersom träden i regel är artrika för fler organismgrupper. I de fall betad skog finns på kalkmark har den ofta en rik marksvampflora som är hävdgynnad. Antalet rödlistade arter som är knutna till naturtypen är högt. Finns det gott om död ved kan även ett stort antal rödlistade arter knutna till sådana substrat finnas i naturtypen.

Områden med något lägre krontäckningsgrad än 30% och med mycket höga naturvärden knutna till naturtypen och dess grova lövträd kan klassas som trädklädd betesmark.

Kommentarer

Naturtypen inkluderar både hagmarker och skogsbeten. Hagmarker är relativt öppna, trädklädda marker som mestadels förekommer i södra delarna av Sverige. De har ofta ett artrikt busk- och trädskikt, och det är inte ovanligt att de delvis har en historik med ängsbruk.

Trädskiktet domineras normalt av lövträd. Skogsbeten är skog som är tydligt påverkad av bete. En viss beteskontinuitet måste finnas. Skogsbeten förekommer i större delen av landet och är starkt varierande beroende på den skogstyp som dominerar i området. De kan förekomma i både barr- och lövskog. Hagmarkerna respektive skogsbetena kan delvis betraktas som två olika undertyper av naturtypen, men gränsen mellan dem är ibland otydlig och historiskt har de haft stora likheter.

Trädklädd betesmark förekommer i alpin, boreal och kontinental biogeografisk region.

Naturtypen består av betesmarker bevuxna med träd och buskar med en krontäckning av minst 30%, antingen hagar med ett glest trädskikt av björk, ek eller andra trädslag, eller dungar av skog i en för övrigt öppen hagmark eller betade skogar med kontinuitet på tidigare utmarker. Artsammansättningen i trädklädd betesmark varierar beroende på geografisk belägenhet och markens produktionsförmåga. I hagmarkerna dominerar lövträd, ofta ek och björk men även lind, ask och i vissa fall tall förekommer. I den betade skogen dominerar oftast barrträd och björk, i södra Sverige även ek/bok. Fältskiktet hör ofta till de vegetationstyper som återfinns hos övriga betes- och slåttermarkstyper, t.ex. 6230, 6270, 6410, 6430 och 6510. De trädklädda hagmarkerna och de öppnare typerna har en likartad historik, och det är ofta framför allt värdena i trädskiktet samt täckningsgraden för det som skiljer dem åt.

Trädklädda betesmarker med grova solbelysta lövträd är särskilt värdefulla eftersom sådana träd är viktiga livsmiljöer för många organismer. I de fall betad skog finns på kalkmark har den ofta en rik marksvampflora som är hävdgynnad. Antalet rödlistade arter som är knutna till naturtypen är högt. Finns det gott om död ved kan även ett stort antal rödlistade arter knutna till

sådana substrat finnas i naturtypen.

Mark som på grund av igenväxning, felaktig skötsel eller annan påverkan i stort sett saknar karakteristiska arter och inte går att restaurera inom en rimlig tid bör i normalfallet inte räknas som naturtyp. Detta gäller även mark som är så starkt gödningspåverkad att kvävegynnade växter helt dominerar fältskiktet, om inte mycket höga värden finns i trädsiktet.

Bevarandemål

Bevarandemål för naturtypen trädklädd betesmark (9070)

Arealen ska vara minst 13,2 ha. Det är en medelålders ekskog med inslag av tall, asp, ask, bok, lind, lönn, rönn, björk, hägg och vildapel. Inslag av betydligt äldre ek och lind med hamlingsspår förekommer. I vissa delar utgörs hagmarker av ett skogsbete med tall, ek, björk och gran. Även ask, rönn och vildapel förekommer. Målet är att bevara och utveckla unika naturvärden som har tillkommit efter en lång kontinuitet av hävd i form av slåtter eller bete. Förekomsten av träd- och buskar som är att betrakta som igenväxningsvegetation är liten. Krontäckningen är större än 30%. Senvuxna, äldre ekar ska sparas och behållas friställda. Betesmarkerna ska vara opåverkade av gödsling eller andra produktionshöjande åtgärder utom den gödselpåverkan som sker genom betesdjuren. Vid vegetationens slut ska marken vara avbetad så att ingen skadlig ansamling av förna finns. Antalet gamla, senvuxna, grova och ihåliga ekar och lindar ska bibehållas eller öka. Etappvis frihuggning och röjning kring grova vidkroniga ekar ska utföras. Grova ekar friställs etappvis till en radie av fem meter utanför kronprojektion. Utmärkande för naturtypen är att kärlväxtfloran är artrik och dominerad av hävdgynnade arter med stort inslag av typiska arter (t. ex. blåsuga, kattfot, låsbräken, knägräs, backnejlika, slåtterfibbla, gökärt, stagg, gullviva). De för naturtypen typiska arters populationer får inte minska påtagligt. En detaljerad förteckning av rödlistade arter och signalarter finns i skötselplanen för naturreservatet från 2013.

Bevarandetillstånd

Bevarandetillståndet är inte kända. Ställningstagande görs efter att uppföljningsinsatser har kommit igång.

1084 - Läderbagge, *Osmoderma eremita*

Artens förekomst är ej fastställd i regeringsbeslut.

Beskrivning

Livsmiljö

Läderbaggen är knuten till äldre ihåliga lövträd med rikliga mängder lös murken ved, mulm. I Sverige är ek det överlägset viktigaste trädslaget eftersom detta är det helt dominerande trädslaget bland ihåliga träd med mycket mulm. Svenska fynd av läderbagge finns även från ask, bok, lind, klibbal, hästkastanj, alm, apel, asp och andra träd som blir ihåliga.

God solexponering påverkar mikroklimatet positivt för läderbaggen inne i hålträ-den.

Läderbaggen föredrar träd som står fristående eller halvöppet och det är sällan man ser arten i helt slutna bestånd i Sverige.

Önskvärd naturlig stress och störning

Arten gynnas av betesdrift, slåtter och plockhuggning eller motsvarande ingrepp som håller trädskiktet glest och luckigt. Rätt typ av hävd ger goda möjligheter för ljuskrävande träd som ek att utvecklas till hålträd med mulm och att föryngra sig.

Reproduktion och spridning

Larverna lever inne i stamhåligheternas mulm, där de gnager på den omgivande fastare döda veden. Arten har en larvutveckling på minst 3-4 år. De fullbildade skalbaggar visat sig först på eftersommaren, från början av juli till början av september. Oftast lämnar de inte stamhåligheterna, men arten kan vid vissa tillfällen påträffas krypande på eller flygande utanför yngelträden.

Läderbagge har begränsad spridningsbenägenhet och de flesta individer (80 – 90 %) stannar under hela sin livstid i det träd där de kläckts. Förflyttningar mellan träd upp till 200 meters avstånd har iakttagits.

Bevarandemål

Bevarandemål för 1084 läderbagge (*Osmoderma eremita*)

Arten finns långsiktigt kvar i området. Grova lövträd hålls fria från igenväxning och kontinuiteten säkras genom att ersättningsträd sparas.

Bevarandetillstånd

Bevarandetillståndet är gynnsamt (Källa: skötselplan för naturreservatet, 2013).

Dokumentation

Johansson Thomas, Larsson Tommy. Häckfågelfaunan i östra Smålands ytterskärgård 1990-2008. Meddelande 2008:13.

Länsstyrelsen i Kalmar län. Naturvårdens riksintressen, Kalmar läns fastland. Meddelande 1989:06. Uppdaterade versioner finns på Länsstyrelsens hemsida. www.lansstyrelsen.se/kalmar
Länsstyrelsen i Kalmar län. Databas för häckfågelinventering i ytterskärgården, årligen från 1990 till och med 2016.

Länsstyrelsen i Kalmar län, Skötselplan för naturreservatet Segergärde, 1965, reviderad och fastställd 2013-04-02.

Naturvårdsverket. Art- och naturtypsvisa vägledningar för Natura 2000. Naturvårdsverkets hemsida. www.naturvardsverket.se

Naturvårdsverket. Sveriges Natura 2000-områden. Naturvårdsverkets hemsida. www.naturvardsverket.se

Naturvårdsverket, 1996. Nationell bevarandeplan för odlingslandskapet. Stockholm.

Opublicerat källmaterial

Åtgärdsplaner för EU:s miljöstöd

Ängs- och betesmarksinventeringen 2002-2004

Bilagor

Förteckning över rödlistade arter påträffade i området

Objektskarta

Karta över Natura 2000-habitat i objektet

Svenskt namn	Vetenskapligt namn	Rödlistekategori
FJÄRILAR		
klubbsprötad bastardsvärmare	<i>Zygaena minos</i>	NT
sexfläckig bastardsvärmare	<i>Zygaena filipendulae</i>	NT
ekglasvinge	<i>Synanthedon vespiformis</i>	VU
smalsprötad bastardsvärmare	<i>Zygaena osterodensis</i>	NT
mindre bastardsvärmare	<i>Zygaena viciae</i>	NT
bredbrämrad bastardsvärmare	<i>Zygaena lonicerae</i>	NT
ängsmetallvinge	<i>Adscita statices</i>	NT
apollofjäril	<i>Parnassius apollo</i>	NT
FÅGLAR		
backsvala	<i>Riparia riparia</i>	NT
brunand	<i>Aythya ferina</i>	VU
ortolansparv *	<i>Emberiza hortulana</i>	VU
spillkråka	<i>Dryocopus martius</i>	NT
mindre hackspett	<i>Dendrocopos minor</i>	NT
rosenfink	<i>Carpodacus erythrinus</i>	VU
gröngöling	<i>Picus viridis</i>	NT
GROD- OCH KRÄLDJUR		
hasselsnok	<i>Coronella austriaca</i>	VU
KÄRLVÄXTER		
knippnejlika	<i>Dianthus armeria</i>	EN
strävlost	<i>Bromopsis benekenii</i>	NT
ljungsnärja	<i>Cuscuta epithymum</i>	VU
korskovall	<i>Melampyrum cristatum</i>	NT
hjärtstilla	<i>Leonurus cardiaca</i>	VU
äkta ljungsnärja	<i>Cuscuta epithymum var. epithymum</i>	vu
backsmörblomma	<i>Ranunculus polyanthemos</i>	NT
hartmansstarr	<i>Carex hartmanii</i>	VU
bokarv	<i>Stellaria neglecta</i>	NT
ask	<i>Fraxinus excelsior</i>	EN
skogsalm	<i>Ulmus glabra</i>	CR
ljus solvända	<i>Helianthemum nummularium subsp. nummularium</i>	NT
vit sminkrot	<i>Buglossoides arvensis var. arvensis</i>	NT
vanlig luddvicker	<i>Vicia villosa subsp. villosa</i>	vu
vanlig backsmörblomma	<i>Ranunculus polyanthemos subsp. polyanthemos</i>	nt
ängsnattviol	<i>Platanthera bifolia subsp. bifolia</i>	NT
LAVAR		
trubbig brosklav	<i>Ramalina obtusata</i>	VU
kortskaftad parasitspik	<i>Sphinctrina turbinata</i>	VU
dvärgbägarlav	<i>Cladonia parasitica</i>	NT
ladlav	<i>Cyphelium tigillare</i>	NT
broktigel	<i>Bryoria bicolor</i>	EN
hjälmbrösklav	<i>Ramalina baltica</i>	NT
gulvit blekspik	<i>Sclerophora pallida</i>	VU
rosa lundlav	<i>Bacidia rosella</i>	VU
SKALBAGGAR		
svartvingad svampbagge	<i>Leiestes seminiger</i>	NT
mulmknäppare *	<i>Elater ferrugineus</i>	VU
läderbagge *	<i>Osmoderma eremita</i>	NT
	<i>Globicornis nigripes</i>	NT
sexfläckig blomböck	<i>Anoplodera sexguttata</i>	NT
prydadsböck	<i>Anaglyptus mysticus</i>	NT
rödhyon	<i>Pyrrhidium sanguineum</i>	NT
	<i>Stereocorynes truncorum</i>	VU
taggböck	<i>Prionus coriarius</i>	NT
STORSVAMPAR		
tallticka	<i>Phellinus pini</i>	NT
linddyna	<i>Biscogniauxia cinereolilacina</i>	VU

* =Åtgärdsprogram för arten finns/planeras

Rödlistekategorier:

RE - Försvunnen
CR - Akut hotad
EN - Starkt hotad
VU - Sårbar
NT - Missgynnad
DD - Kunskapsbrist



Börslekärr

Gomätta

Kärrebo

Kvarntorpets naturreservat

Ören

Stora Rätö

Varvsviken

Brännholmen

Börsnäs

Fruberget

Kvarntorpet

Tjuvholmen

Lilla Rätö

Värnvikssund

Värnvik

Ryssland

Segersgårde

Habors klint

Hårkranken

Värnvikssundet

Bergholmen

Segersgårde naturreservat

Örnberget

Päraudden

Tre bröder

Fågelskyddsområden

Hällarna

St. Värmland

Framnäs

Rätö brygga

Bruket

Vassviken

Jungfruholmen

Draget

Kuggviken

Hälgsjö

Hällristning

Törnviken

Näset

Ekviken

Stensnäs

Bastuholmen

Berg

Grönslätt

Gåmlebo

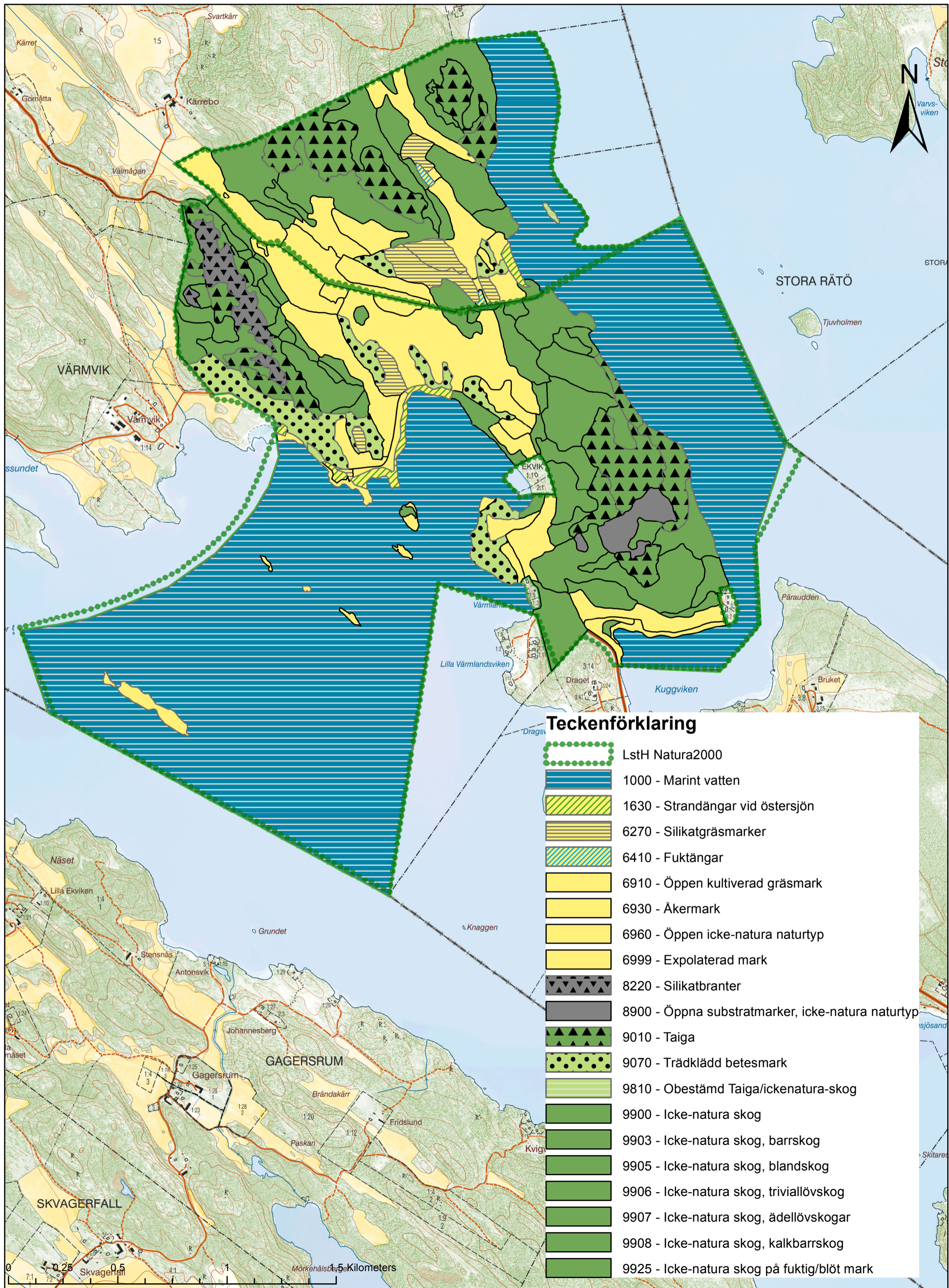
Sandviken

0 0,5 1 2 Km

Natura 2000

vidvuse

Natura 2000- habitat i objektet Segersgårde SE0330131



Teckenförklaring

-  LstH Natura2000
-  1000 - Marint vatten
-  1630 - Strandängar vid östersjön
-  6270 - Silikatgräsmarker
-  6410 - Fuktängar
-  6910 - Öppen kultiverad gräsmark
-  6930 - Åkermark
-  6960 - Öppen icke-natura naturtyp
-  6999 - Expolaterad mark
-  8220 - Silikatbranter
-  8900 - Öppna substratmarker, icke-natura naturtyp
-  9010 - Taiga
-  9070 - Trädklädd betesmark
-  9810 - Obestämd Taiga/ickenatura-skog
-  9900 - Icke-natura skog
-  9903 - Icke-natura skog, barrskog
-  9905 - Icke-natura skog, blandskog
-  9906 - Icke-natura skog, triviallövsog
-  9907 - Icke-natura skog, ädellövskogar
-  9908 - Icke-natura skog, kalkbarrskog
-  9925 - Icke-natura skog på fuktig/blöt mark