

Bevarandeplan för Natura 2000-området

Stortrön



Omslagsfoto: Per Folkesson



LÄNSSTYRELSEN
Södermanlands län



Natura 2000

Natura 2000 är ett ekologiskt nätverk av värdefulla naturområden inom EU. Utpekande av Natura 2000-områden bygger på krav som finns i EUs fågeldirektiv och art- och habitatdirektiv. Syftet är att hejda utrotning av vilda djur och växter och att hindra att deras livsmiljöer förstörs. Alla medlemsländer ska peka ut områden dels för fåglar som anges i EUs fågeldirektiv, dels för naturtyper och arter som anges i art- och habitatdirektivet. Genom utpekandet åtar sig länderna att de utpekade värdena i områdena ska bevaras långsiktigt. Natura 2000-nätverket är en av hörnstenarna i EUs arbete för att bevara biologisk mångfald. I fågeldirektivet och habitatdirektivet listas 170 naturtyper och sammanlagt cirka 900 växt- och djurarter som särskilt värdefulla. 90 av naturtyperna och drygt 100 av djur- och växtarterna i habitatdirektivets bilaga 1 och 2 finns i Sverige. Därtill häckar regelbundet cirka 60 av fågeldirektivets fåglar i vårt land.

Bevarandeplaner

För varje Natura 2000-område ska Länsstyrelsen ta fram en beskrivning. Detta ska göras i särskilda bevarandeplaner eller i en skötselplan om området även är naturreservat. I planen ska det finnas en beskrivning av området med bevarandesyfte, bevarandemål och beskrivningar av de naturtyper och arter som ska bevaras och bidra till gynnsam bevarandestatus. Hot mot Natura 2000-områdets arter och naturtyper, och behov av bevarandeåtgärder, t ex skydd eller skötsel, ska beskrivas. Informationen ska underlätta förvaltningen av området och tillståndsprövningar enligt miljöbalken.

Bevarandeplanen ska fastställas av Länsstyrelsen, som även är ytterst ansvarig för att målsättningen med området uppfylls. Bevarandeplanen ska revideras när ny kunskap tillkommer eller när förutsättningar för området ändras. Bevarandeplanen är inte ett juridiskt bindande dokument. För formell reglering av skydd eller skötsel kan andra beslut behövas, t ex skyddsbeslut för naturreservat. Föreskrifter enligt eventuella skyddsbeslut gäller parallellt med den tillståndsplikt som gäller inom Natura 2000.

Tillståndsplikt och samråd

För att inte skada naturvärden krävs tillstånd för verksamheter eller åtgärder som på ett betydande sätt kan påverka miljön i ett Natura 2000-område. Det kan även gälla åtgärder utanför Natura 2000-området, om de kan påverka miljön i området. Detta regleras i miljöbalken (7 kap. 27-29§§). Då det kan vara svårt att avgöra vilka åtgärder som på ett betydande sätt kan påverka naturvärden behöver man samråda med Länsstyrelsen före genomförandet. Vid skogsbruksåtgärder hålls samråd med Skogsstyrelsen. Mer information finns hos Länsstyrelsen, läs på webben eller kontakta en handläggare.

Kartor

Information om naturtyperns utbredning och arter i ett enskilt område går att hitta med hjälp av kartverktyget Skyddad natur. Det kan nås på Naturvårdsverkets hemsida genom att söka på

”kartverket skyddad natur”. I kartverket söker du upp aktuellt område och klickar på namnet för mer information (se bilaga för användarhandledning).

Det finns även möjlighet att ladda ner naturtypskartan som shp-fil. Det görs på Miljödataportalen.

För mer information om Natura 2000:

Länsstyrelsens hemsida: www.lansstyrelsen.se/sodermanland eller telefon 010-22 340 00

Naturvårdsverkets hemsida: <http://skyddadnatur.naturvardsverket.se/>

Miljödataportalen: <http://mdp.vic-metria.nu/miljodataportalen/>



Bevarandeplan för Natura 2000-området SE0220212 Stortrön

Kommun: Gnesta

Områdets totala areal: 108,8 ha

Bevarandeplanen uppdaterad av Länsstyrelsen:

Bevarandeplanen fastställd av Länsstyrelsen: 2017-12-19

Markägarförhållanden: Privat

Regeringsbeslut, historik:

SPA: Nej, pSCI: 1998-12-01, SCI: 2005-01-01, SAC: 2011-03-01, regeringsbeslut
M2010/4648/Nm

Naturtyper och arter som ska bevaras i området:

Naturtyper och arter enligt art- och habitatdirektivet samt fågeldirektivet:

3110 - Näringsfattiga slättsjöar

Bevarandesyfte

Syftet med Natura 2000 är att säkerställa den långsiktiga överlevnaden för Europas mest värdefulla och hotade naturtyper och arter. I varje enskilt Natura 2000-område är syftet att prioriterade naturtyper och arter bevaras så att området på bästa sätt bidrar till gynnsam bevarandestatus på biogeografisk nivå.

Natura 2000-områdets prioriterade bevarandevärden är klarvattensjön Stortrön.

Motivering: Stortrön har låga låga näringsnivåer, ett stabilt pH och god status med avseende på förekommande makrofyter.

Prioriterade åtgärder: Hänsyn i omgivande mark för att värna vattenkvaliteten och bevara en ekologiskt funktionell kantzoon. Åtgärda vandringshinder i vattendrag som leder till och från sjön så att fisk och andra organismer kan vandra.

Beskrivning av området

Stortrön är en klarvattensjö som ligger sydväst om Gnesta, öster om den välkända sjön Likstammen. Sjön ligger centralt i ett bergigt skogsområde med sprickdalssjöar, 41 meter över havet. Skogen kring sjön består av barrblandskog och hållmarkstallskogar där förnalagret är

väldigt tunt. Sjön är inte påverkad av skogsbilvägar, kraftledningar eller andra former av exploatering. Den enda fastigheten vid sjön är en jaktstuga på östra sidan av Lilltrön.

Sjön tillhör Svärtaåns huvudavrinningsområde med ett delavrinningsområde som är ca 8 km² stort. Sjöns största djup är 20,9 meter med ett medeldjup på 7,6 meter, siktdjupet är ca 4 meter. Strandlinjen varierar från mjukare botten med mycket vegetation på grundområdena till brantare partier med klippor och sten. Vattnet kommer till sjön från öster via Bjursjön och från norr via flertalet våtmarker. Utloppet är i väster via Dammkärren till Sticksjön. Vid utloppet i Dammkärren i väster finns det ett gammalt dämme som förmodligen fortfarande utgör ett vandringshinder för fisk och andra organismer. Vid vattendragen mellan Dammkärren och Sticksjön anlades Lundholms eller Tröns bruk 1670, där fanns även en kvarn och såg. Bruket lades ner 1816. En hyttruin, husgrunder samt slaggvarp är bevarade. Det finns även ett vandringshinder mellan Stortrön och Stensjön, hindret består av en vägtrumma.

Området är utpekade som riksintresse för naturvården och är klassat som klass 2 (mycket högt naturvärde) i länets naturvårdsprogram. Det är även utpekade som regionalt intresse för kulturmiljövården.

På häradskartan från början av 1900-talet syns det att det har bedrivits jordbruk norr om sjön vid Graneberg, men den marken brukas inte idag. Den enda jordbruksmark som finns i närheten av sjön idag är vid Finnviken, väster om sjön, men den ligger utanför delavrinningsområdet.

Berggrunden utgörs till största delen av sedimentgnejser, urgraniter och leptiter med inslag av diabaser och andra grönstenar. Jordtäckningen är tunn och består mest av morän och lera med inslag av organiska jordarter.

Vad kan påverka negativt

- Skogsbruksaktiviteter i avrinningsområdet kan öka belastningen av humus- och näringsämnen. Vilket kan ge grumling och igenslamning av bottenvegetation och grunda botten.
- Eutrofiering.
- Utsläpp av föroreningar från punktkälla, t ex avlopp, industri, täkt eller annan verksamhet ökar risken för negativa vattenkemiska förändringar.
- Avverkning i strandzonen förändrar hydrologin och ökar risken för erosion.
- Reglering av vattenföringen kan medföra onaturliga vattennivåer och fluktuationer.
- Onaturliga vandringshinder som hindrar fiskar och andra organismer.
- Ny dikning eller rensning av diken i tillrinningsområdet.
- Utsättning av främmande arter eller fiskstammar kan ändra konkurrensförhållanden och sprida smitta.
- Ensidigt fiske eller för hårt fisketryck kan medföra en minskad fiskpopulation.
- Minskning av arealen naturliga strandmiljöer. Exempelvis kan exploatering av strandområden bl.a. störa sjöns fågelliv.

Bevarandeåtgärder

Enligt 7 kap 28§ MB krävs tillstånd för att bedriva verksamheter eller vidta åtgärder som på ett betydande sätt kan påverka miljön eller störa utpekade arter i ett naturområde som har förtecknats enligt 27§ Miljöbalken, dvs ett Natura 2000-område. Tillstånd krävs inte för verksamheter och åtgärder som direkt hänger samman eller är nödvändiga för skötsel och förvaltning av området.

EU:s ramdirektiv för vatten utgör grund för skydd av vatten. Direktivet har införlivats i svensk lagstiftning genom förordningen (2004:660) om förvaltning av kvaliteten på vattenmiljön. Syftet med lagstiftningen är bl.a. att ställa krav på icke försämring av ytvatten med avseende på både

ekologisk och kemisk status.

Stortrön, Lilltrön och Stensjön omfattas av 100 meter strandskydd.

Vid åtgärder som utförs i anslutning till sjön eller tillrinnande vattendrag ska en skyddszon finnas mot vattnet. Denna skyddszon får i varje enskilt fall anpassas efter åtgärden samt hur den kan tänkas påverka sjön och dess värden. Rensning av diken i anslutning till sjön ska i möjligaste mån undvikas. Om rensning ändå genomförs ska skyddsåtgärder genomföras för att minimera tillförseln av sediment till sjön.

För att sjön ska uppnå gynnsamt tillstånd behöver onaturliga vandringshinder åtgärdas så att fisk och andra organismer kan vandra.

Uppföljning av naturtyper och arter

Länsstyrelsen ansvarar för att uppföljning av bevarandemål genomförs. Uppföljningen ska ske enligt de manualer för skyddade områden som har tagits fram av Naturvårdsverket och Havs- och vattenmyndigheten. Mätbara mål, så kallade målindikatorer, ska registreras i databasen SkötselDOS. Dessa målindikatorer följs sedan upp. Målsättningen är att kunna se om de bevarandemål som satts upp i bevarandeplaner och skötselplaner uppfylls, att skötseln fungerar och att Natura 2000 - naturtyperna och arterna har gynnsamt tillstånd.

Naturtyper och arter enligt art- och habitatdirektivet samt fågeldirektivet:

3110 - Näringsfattiga slättsjöar

Areal: 106 ha. Arealen fastställd i regeringsbeslut

Beskrivning

Stortrön har klart fint vatten med rikligt av kortskottsväxter vid stränderna. Den teoretiska omsättningstiden är 3,8 år. Sjön har låga halter av fosfor i vattnet (klass 1-låg halt), kvävehalterna ligger lite högre, de ligger i klass 2 (måttligt hög halt). Vattnets färg är måttligt färgat (klass 3) och metallhalterna i vattnet är låga. Enligt riksinventeringen 1990,-95 och år 2000 har pH varierat mellan 6,84 - 7,10. Stortrön kalkades med ungefär 20 ton vartannat år från 1995 till 2003. Enligt mätdata har sjön inte haft ett pH under 6,0 sedan mätningarna inleddes 1977.

Bottenfaunaundersökningar i sjön har utförts åren 1995, 2005, 2009 och 2013. 2005 var bottenfaunan artrikare än 2013. Av de riktigt försumningskänsliga djuren kan nämnas sötvattnsmärsla *Gammarus pulex* och dagsländesläktet *Caenis* vilka har påträffats vid varje provtagning.

Vid provfiske har abborre, braxen, gers och gädda fångats i sjön. Flodkräfta har funnits i sjön förr och har planterats ut under år 1995 och 2001, men vid provfisket sommaren 2005 fick man inga kräftor i sjön, men i utloppsbäcken hittades flodkräftor. År 2009 sumpades flodkräftor återigen i sjön och vid utloppet utan framgång. Kräftorna överlevde inte och analys visade att de hade smittats av kräftpest. Ingen utsättning av kräftor utfördes. Troligvis finns inga kräftor kvar i sjön men det är oklart hur pesten spridits in. I fortsättningen bör man först prova sumpa kräftor igen under junimånad och om de lyckas kan en fullskalig utsättning genomföras med efterföljande provfiske varje år. Sammantaget har Stortrön en medelhög bevarandepotential, men det är problem att det finns signalkräfta i sjöar så pass nära. Även vid utloppet observerades en signalkräfta år 2009..

Sjön inventerades 2007 inom ramen för basinventering i Natura 2000-områden. Sjön är rik på kortskottsväxter, framförallt styvt braxengräs och strandpryl. Dessa båda arter växer tillsammans på stora områden. Notblomster växer runt hela sjön.

Enligt vattenförvaltningens klassning (2013) har Stortrön måttlig ekologisk status. Undersökningar av näringsämnen (totalbiomassa av växtplankton, andel cyanobakterier och trofiskt index) visar på hög status. Undersökningar av pH och makrofyter visar på god status. Fysisk påverkan i form av definitiva vandringshinder drar dock ner den sammanvägda bedömningen till måttlig status. Sjön uppnår inte heller god kemisk status med avseende på kvicksilver och PBDE, då gränsvärdena för dessa ämnen överskrids i alla Sveriges ytvattenförekomster.

Bevarandemål

Näringsfattiga slättsjöar är relativt grunda sjöar som ska ha klart vatten och näringsfattiga strandzoner. Sjön ska ha god ekologisk status. Vattenkvaliteten ska inte påverkas av gödning eller skogsbruk i sjöns närområde. Sjön ska ha naturliga vattenståndsvariationer och en karakteristisk artsammansättning. Det ska vara fria vandringsvägar i vattendrag som rinner till och från sjön så att fisk och andra organismer kan vandra.

Vattnet ska ha inslag av typiska arter som t.ex. notblomster, strandpryl och braxengräs.

Störningskänsliga fåglar som t.ex. storlom ska kunna häcka framgångsrikt i området. Arealen näringsfattig slättsjö ska vara minst 106 ha.

Bevarandetillstånd

Ej gynnsamt bevarandetillstånd. Vid Vattenförvaltningens klassning (år 2013) bedömdes Stortrön ha måttlig ekologisk status på grund av definitiva vandringshinder, vilka hindrar fisk och andra organismer från att vandra till och från sjön. Sjön har dock hög status beträffande näringsämnen (totalfosforhal och trofiskt planktonindex) och sjön är inte försurad.

Dokumentation

Exempel på arter i området

Vattenväxter (makrofyter):

Sjöfräken (*Equisetum fluviatile* L.)
Bladvass (*Phragmites australis*)
Topplösa (*Lysimachia thyrsoflora* L.)
Notblomster (*Lobelia dortmanna* L.) Typisk art
Strandpryl (*Plantago uniflora* L.) Typisk art
Gul näckros (*Nuphar lutea*)
Gäddnate (*Potamogeton natans* L.)

Bottenfauna:

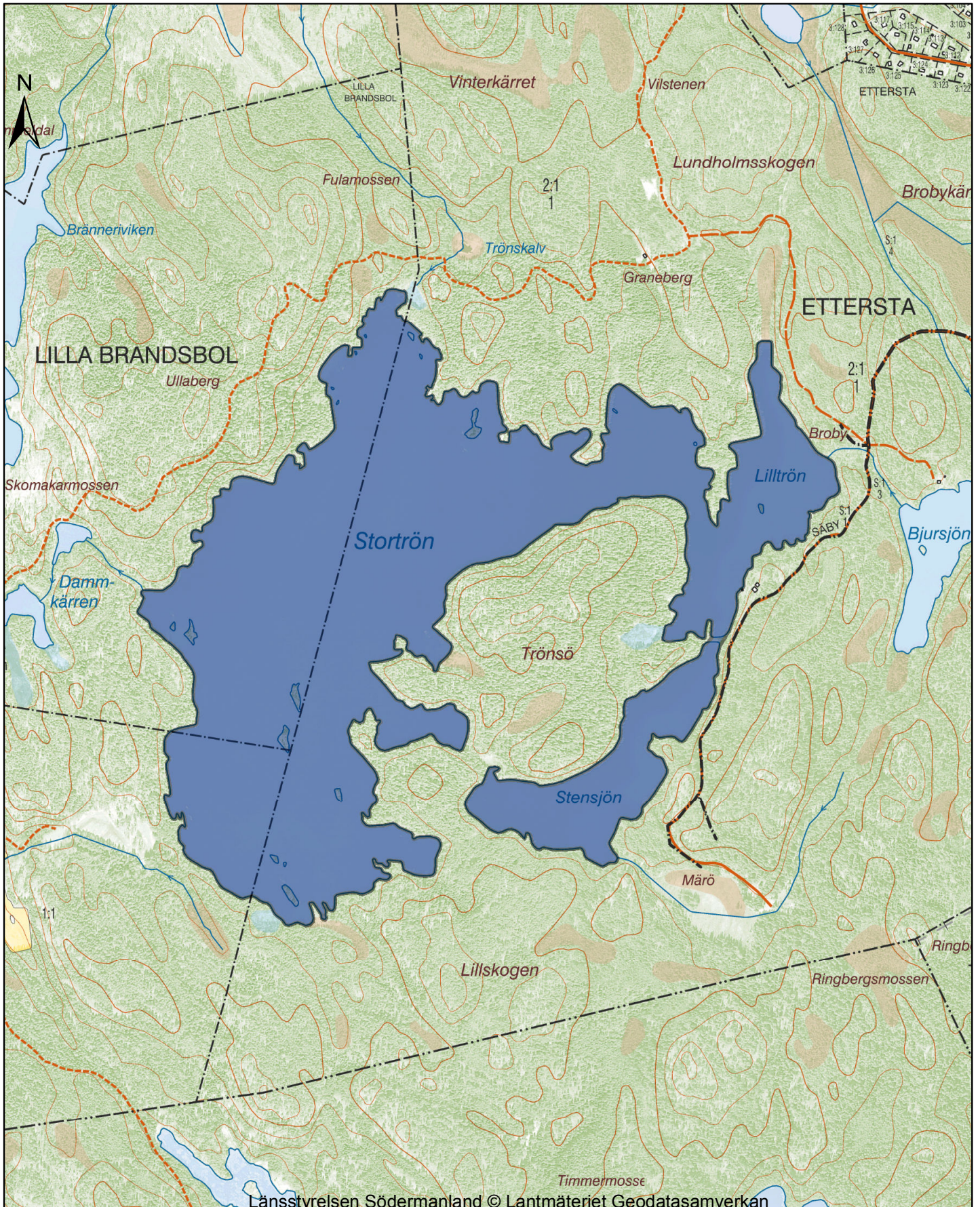
Gammarus pulex (art av märkräffa)
Goera pilosa (art av nattslända)

Referenser

Ekonomiska kartan, kartbladsnummer 9H7g.
Häradskartan 1905. Daga härad.
Jordartskartan, SGU, digitalt.
Länsstyrelsen i Södermanlands län 1991: Sörmlands natur. Naturvårdsprogram. ID nr: 80-38.
Art- naturtypsvisa vägledning. Natura 2000. Naturvårdsverkets hemsida, 2017.
Länsstyrelsen i Södermanlands län. 2006. Bevarandeplan för Natura 2000-område Stortrön (SE0220212) Gnesta kommun, Södermanlands län. Dnr: 511-11314-2004.
Registerblad, Område av riksintresse för naturvård i Södermanlands län, ID nr: NRO 04 010.
Fornlämning RAÄ Frustuna 225:1
Sörmlandsbygden 1988:2, Södermanlands hembygdsförbund, årsbok.

Inventeringar

Riksinventering, vattenkemi. Inst för miljöanalys, SLU, 1990, 1995 och 2000.
Riksinventering, bottenfauna, Inst för miljöanalys, SLU, 1995 och 2000.
Länsstyrelsen i Södermanlands län. 2005. Bottenfauna i Södermanlands län 2005, en undersökning av bottenfaunan i åtta sjöar. Konsult Medins biologi AB, Alf Engdahl. Rapport nr. 2005:12.
Länsstyrelsen i Södermanlands län. 1994. Provfiske 1993. Rapport nr 1 *94.
Länsstyrelsen i Södermanlands län. 2010. Bottenfauna i Södermanlands län 2009, Biologisk uppföljning i kalkade vatten. Meddelande nr: 2010:7
Länsstyrelsen i Södermanlands län. 2011. Inventering av makrofyter i Södermanlands län 2005 - 2010. Rapport 2011:10.
Länsstyrelsen i Södermanlands län. 2014. Bottenfauna i Södermanlands län 2013, Biologisk uppföljning i kalkade vatten. Rapport 2014:7.
Länsstyrelsen i Södermanlands län. 2016. Regional åtgärdsplan för kalkningsverksamheten i Södermanlands län 2016-2021. Rapport 2016:5.

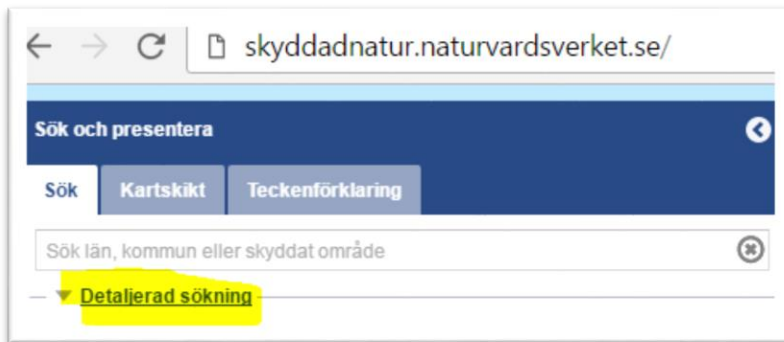


Karttjänst Skyddad natur

<http://skyddadnatur.naturvardsverket.se/>

För att få en bild av var i respektive Natura 2000-område naturtyperna finns kan Naturvårdsverkets karttjänst Skyddad natur användas.

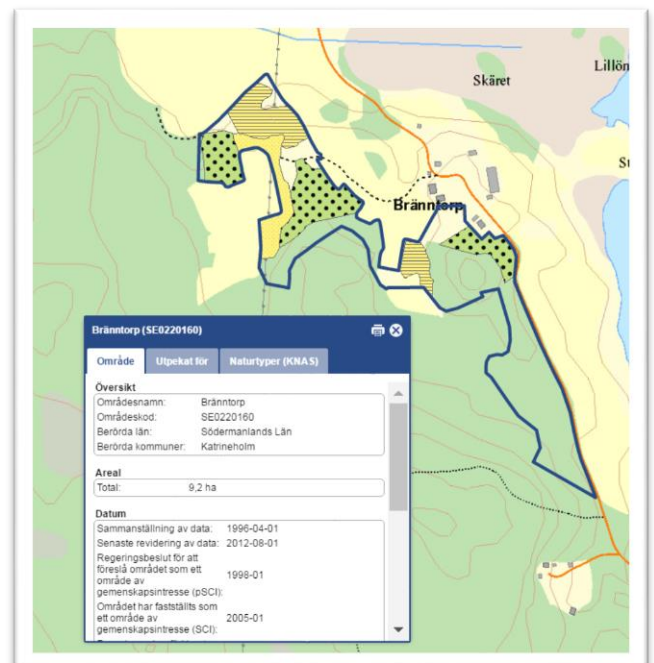
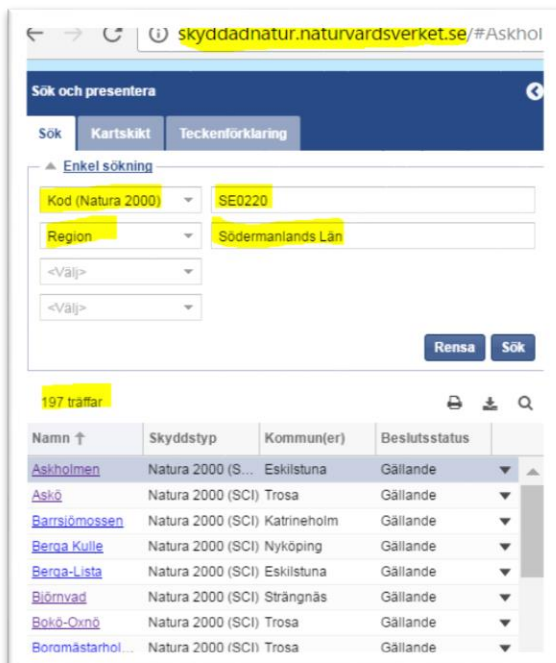
Välj "Detaljerad sökning"



Välj alternativ *Kod (Natura 2000)* skriv in SE0220

Välj *Region* och sök fram Södermanlands län

Sök, det ska bli 197 träffar. När man klickar på ett av namnen i listan kommer man dit i kartan.



För att se Naturtyper för områdena i kartan gå in på fliken "Kartskikt".

Avmarkera allt i *Naturvårdsregistret*. Det är endast *Naturtypskarteringar* > *Natura naturtypskartan (NNK)* > *Naturtyper (ytor)* som ska vara markerade. Klicka sedan i kartan på den naturtyp du vill veta mer om så kommer en informationsruta upp i fönstret.

