



Bevarandeplan för Natura 2000-Området SE0240079 Glottrakärret-Venerna



Länsstyrelsen
Örebro län

Natura 2000

Natura 2000 är ett ekologiskt nätverk av värdefulla naturområden inom EU som skapades för att hejda utrotning av vilda djur och växter och att bevara deras livsmiljöer. Utpekande av Natura 2000-områden bygger på krav som finns i EUs fågeldirektiv och art- och habitatdirektiv. Alla medlemsländer ska peka ut områden dels för fåglar som anges i EUs fågeldirektiv, dels för naturtyper och arter som anges i art- och habitatdirektivet. Genom nätverket av Natura 2000-områden säkerställs livsmiljöer och arter inför framtiden. Varje land är skyldigt att bevara utpekade naturtyper och arter i landets Natura 2000-områden. I fågeldirektivet och habitatdirektivet listas 170 naturtyper och sammanlagt cirka 900 växt- och djurarter som särskilt värdefulla. I Örebro län finns 28 av dessa naturtyper. Taiga, slätterängar i låglandet och högmossar är några exempel på utpekade naturtyper i vårt län. I länet ingår 43 arter i fågeldirektivet och 25 arter ingår i habitatdirektivet. Exempel på arter som ingår fågeldirektivet är havsörn, trana och tjäder och exempel på arter i habitatdirektivet är läderbagge, större vattensalamander, asknätfjäril och guckusko.

Bevarandeplaner

För varje Natura 2000-område ska det finnas en bevarandeplan (eller skötselplan) med bevarandesyfte, bevarandemål och beskrivningar av de naturtyper och arter som ska bevaras och bidra till gynnsam bevarandestatus. Även hot mot Natura 2000-området och behov av bevarandeåtgärder, t.ex. skydd eller skötsel, ska beskrivas. Informationen ska tydliggöra inriktningen på förvaltningen av området och ligga till grund för tillståndsprovningar enligt miljöbalken. Bevarandeplanen fastställs av Länsstyrelsen, som även är ytterst ansvarig för att målsättningen med området uppfylls. Bevarandeplanen revideras när ny kunskap tillkommer eller när förutsättningar ändras; den är ett så kallat "levande dokument".

Bevarandeplanen är inte ett juridiskt bindande dokument. För formell reglering av skydd eller skötsel kan andra beslut behövas, t.ex. beslut om bildande av naturreservat.

Tillståndsplikt och samråd

För att inte skada naturvärden krävs tillstånd för verksamheter eller åtgärder som på ett betydande sätt kan påverka miljön i ett Natura 2000-område. Det kan även gälla åtgärder utanför Natura 2000-området. Detta regleras i miljöbalken (7 kap. 27-29§§). Då det kan vara svårt att avgöra vilka åtgärder som på ett betydande sätt kan påverka naturvärden behöver man samråda med Länsstyrelsen före genomförandet. Vid skogsbruksåtgärder hålls samråd med Skogsstyrelsen.

Bevarandeplan för Natura 2000-området SE0240079 Glottrakärret-Venerna

Kommun: Hallsberg

Områdets totala areal: 137,5 ha

Bevarandeplanen uppdaterad av Länsstyrelsen: 2017-05-12

Bevarandeplanen fastställd av Länsstyrelsen: 2017-05-15

Markägarförhållanden: Bolag, Naturvårdsverket

Regeringsbeslut, historik: SPA: Nej, pSCI: 1998-01-01, SCI: 2005-01-01, SAC: 2011-03-01, regeringsbeslut M2010/4648/Nm

Naturtyper och arter som ska bevaras i området

Naturtyper och arter enligt art- och habitatdirektivet samt fågeldirektivet:

7140 - Öppna mossar och kärr

9010 - Taiga

9080 - Lövsumpskog

Bevarandesyfte

Det överordnade bevarandesyftet för Natura 2000-nätverket är att bidra till bevarandet av biologisk mångfald genom att bibehålla eller återskapa gynnsam bevarandestatus för de naturtyper och arter som omfattas av EUs fågeldirektiv eller art- och habitatdirektiv. För det enskilda Natura 2000-området är det överordnade syftet att bevara eller återställa ett gynnsamt tillstånd för de naturtyper eller arter som utgjort grund för utpekandet av området.

Prioriterade bevarandevärden

Större översvämningssärr med rikt fågelliv.

Motivering

Glottrakärret-Venerna är en av de mest intressanta fågellokalerna i sydöstra Närke med bland annat en mängd tranor. Här fanns också ett litet orrspel. Med undantag av en liten utdikad fuktäng i anslutning till kärret, tippmassor i sydöst från sågverket och dämmen i Haddebobäcken, är objektet opåverkat.

Prioriterade åtgärder

Att skydda området som naturreservat enligt 7 kap. 4 § miljöbalken. I samband med detta bör också ett antal fågelarter anmälas för Natura 2000-området. Vattenregimen i vattendraget Haddeboån, där maderna ligger, bör tillåtas vara så naturlig som möjligt inom ramen för gällande vattendom.

Beskrivning av området

Väster om Hjortkvarn ligger ett vackert översvänningskärr. Omgivningarna är dominerade av barrskog och berggrunden utgörs i huvudsak av granit. Genom kärret slingrar sig Haddeboån som strax innan sågverket däms upp till en liten sjö. Den nordvästra delen kallas för Glottrakärret och längre nedströms byter maden namn till Venerna. Det vidsträckta översvänningskärret täcker en stor yta. Kantzonerna är trädbevuxna men i övrigt är kärret så gott som fritt från träd. Kärrgolvet är huvudsakligen en blöt mjukmatta. Det är svårframkomligt och på sina håll olämpligt att beträda. Venerna är något torrare än Glottrakärret men vegetationssammansättningen är i stort sett likartad. Trådstarr och sotvitmossa är de vanligaste arterna. De mer krävande arterna representeras av bl.a. hästsvans och källpraktmossa. Väster om Transundet har en mindre tallrismosse bildats men så gott som alla tallar har dött.

Haddeboån som rinner igenom området är kraftigt reglerad. Vid elprovfiske påträffades ingen fisk och vattendraget har därför fått status enligt vattenförvaltningen som otillfredsställande.

Vad kan påverka negativt

- Exploatering i områdets närhet med vindkraftverk bör undvikas med tanke på områdets lämplighet som häckningsmiljö för känsliga fågelarter.
- Ett generellt hot av försurning orsakad av antropogena källor är gällande för hela området.

Bevarandeåtgärder

Gällande regelverk

- Tillstånd krävs för att bedriva verksamheter eller vidta åtgärder som på ett betydande sätt kan påverka miljön i ett Natura 2000-område. Tillstånd krävs inte för verksamheter och åtgärder som direkt hänger samman med eller är nödvändiga för skötseln och förvaltningen av det berörda området (7 kap 28 a § miljöbalken).
- Markavvattning kräver tillstånd enligt 11 kapitlet 13 § miljöbalken.
- Anmälningsskyldighet eller tillståndsskyldighet för vattenverksamhet råder enligt 11 kap. miljöbalken.

Övriga bevarandeåtgärder

- En detaljerad inventering är planerad av området för att ge underlag inför ett reservatsbeslut.
- 7140 Öppna mossar och kärr 9010 taiga:
Fri utveckling.
- 9080 lövsumpskog:
Fri utveckling. Vid behov röjning av ung gran.

Uppföljning av naturtyper och arter

Länsstyrelsen ansvarar för att uppföljning av bevarandemål genomförs. Uppföljningen ska ske enligt de manualer för skyddade områden som har tagits fram av Naturvårdsverket. Mätbara mål, så kallade målindikatorer, ska registreras i databasen SkötselDOS. Dessa målindikatorer följs sedan upp. Målsättningen är att kunna se om de bevarandemål som satts upp i bevarandeplaner och skötselplaner uppfylls, att skötseln fungerar och att Natura 2000 - naturtyperna och arterna har gynnsamt tillstånd.

Naturtyper och arter enligt art- och habitatdirektivet samt fågeldirektivet

7140 - Öppna mossar och kärr

Areal: 103,12 ha . Arealen fastställd i regeringsbeslut.

Beskrivning

Habitatet är heterogent och omfattar ombrotrofa och minerotrofa, fattiga till intermediära, öppna eller mycket glest trädbevuxna myrar. De myrtyper eller myrelement som kan inkluderas är plana eller svagt välvda mossar och tillhörande laggkärr, nordlig mosse, plana (topogena) kärr, sluttande (soligena; lutning >3%) kärr – i synnerhet backkärr (lutning >8%) samt torvbildande mader (sumpkärr). Torvtäcket är normalt minst 30 cm djupt, men kan vara tunnare i unga myrar. Gungflyn, mjukmattegolv med vanligen mossrik vegetation som pga luftvävnad i rotsystemet flyter på vatten eller lös gyttja, inkluderas oavsett torvdjup.

Större delen av Glottrakärret utgörs av naturtypen öppna mossar och kärr.

Bevarandemål

Arealen 7140 Öppna mossar och kärr ska vara minst 103,12 ha. Våtmarkens hydrologi ska vara ostörd och det ska inte finnas några avvattande eller tillrinnande diken eller körspår som medför negativ påverkan. Våtmarken ska vara öppen där busk- eller trädsikt endast finns i liten omfattning. Krontäckningen ska vara högst 30%. Omgivande laggkärr ska bibehållas intakta. Strukturer och formelement såsom tuvor, strängar, flarkar och flarkgölar ska finnas på myren. Bottenskiktet ska domineras av vitmossor. Habitat som skadats av markavvattning bör restaureras. Det ska finnas följande typiska arter: vitag, brunag och sotvitmossa.

Negativ påverkan

- Markavvattningsföretag och dämningar i närliggande våtmarks- eller fastmarksmiljöer kan ge en negativ påverkan på myrar och mossar.
- Anläggandet av skogsbilvägar över eller i närheten av habitatet kan medföra att hydrologin eller hydrokemin i området förstöras.
- Skogsbruk och andra företag som innebär att fastmarksholmar och närliggande fastmark avverkas kan innebära att näringsämnen läcker ut på myren.
- Ökad våtdeposition av kväve gör att naturtypens vegetationssammansättning förändras med resultat att antalet vitmossor minskar, och andelen gräs, buskar och träd ökar.

Bevarandetillstånd

Glottrakärret-Venernas vattenstånd regleras med stöd av vattendom där viss hänsyn till naturvårdsintressena tagits. I områdets sydöstra del finns en gammal barktipp som har lokal påverkan på myren. I övrigt bedöms bevarandetillståndet vara gynnsamt.

9010 - Taiga

Areal: 0 ha. Arealen ej fastställd i regeringsbeslut.

Ny Areal: 1,53 ha. Ny Areal, ännu ej fastställd i regeringsbeslut.

Beskrivning

Naturtypen förekommer i boreal-boreonemoral zon på torr-blöt och näringsfattig-näringsrik mark och innefattar i typfallet produktiv skogsmark. Enstaka områden finns i kontinental region. Trädskiktets krontäckningsgrad är normalt 30-100% och utgörs av gran, tall, björk, asp, rönn och sälg. Små inslag av andra inhemska trädslag kan förekomma. Skogen ska vara i ett sent eller i ett relativt sent successionsstadium. Det ska finnas gamla träd och död ved och en kontinuitet för de aktuella trädslagen. Egenskaper och strukturer som är typiska för naturskog finns normalt även i yngre successionsstadier. Skogens hydrologi ska inte vara under stark generell påverkan från markavvattning. Näringskrävande örter finns endast undantagsvis.

Några myrholmar i området har grövre barr-/blandskog och har klassats som taiga.

Bevarandemål

Arealen 9010 Taiga ska vara minst 1,5 hektar. Småskaliga naturliga processer, t.ex. åldrande, avdöende och omkullfallna träd och luckbildning, liksom periodvisa omvälvande störningar, t.ex. insektsangrepp, översvämning, stormfällning eller brand ska påverka skogens dynamik och struktur. Skogen ska bestå av olika trädarter till följd av naturlig störningsdynamik och succession. Direkt efter omvälvande störningar ska det finnas öppen och glest beskogad mark med döda träd samtidigt som karaktäristiska pionjärträdarter och typiska arter ska etablera sig. Skog med högre krontäckning ska utvecklas och barrträd ska kunna dominera i sena successionsstadier. Trädskiktet ska vara olikåldrigt och flerskiktat. Det ska finnas typiska arter för naturtypen.

Bevarandetillstånd

Bevarandetillståndet är okänt.

9080 - Lövsumpskog

Areal: 0 ha. Arealen ej fastställd i regeringsbeslut.

Ny Areal: 1,03 ha. Ny Areal, ännu ej fastställd i regeringsbeslut.

Beskrivning

Naturtypen förekommer på näringsrik mark som är fuktig-blöt. Det finns en påverkan från högt grundvatten och översvämning sker normalt årligen. Naturtypen finns på mineraljord, tunna torvtäckten och i vissa fall även på torvmark av löv-kärrstora/vasstora. Trädskiktets krontäckningsgrad är normalt 50-100%, och ask/triviallöv (var för sig eller tillsammans) utgör minst 50% av grundytan. I södra och mellersta delarna av landet utgörs trädskiktet ofta av klibbal och ibland ask. Längre norrut finns mest gråal och glasbjörk. Videarter kan förekomma i både träd- och buskskikt. Gran är ett vanligt inslag i naturtypen.

Skogen ska vara, eller i en relativt nära framtid kunna bli naturskog eller likna naturskog med avseende på egenskaper och strukturer. Den kan ha påverkats av t.ex. plockhuggning, bete eller naturlig störning. Skogen ska vara i ett sent eller i ett relativt sent successionsstadium.

Det ska finnas gamla träd och död ved och en kontinuitet för de aktuella trädslagen. Om naturliga störningsprocesser eller skötselåtgärder i syfte att imitera sådana har påverkat området kan även områden i yngre successionsstadier ingå. Egenskaper och strukturer som är typiska för naturskog finns normalt även i yngre successionsstadier.

I västra delen av Natura 2000-området finns ett par lövrika sumpskogsområden som klassats som lövsumpskog.

Bevarandemål

Arealen 9080 Lövsumpskog ska vara minst 1,0 hektar. Småskaliga naturliga processer, som t. ex. åldrande, avdöende och omkullfallna träd och luckbildning ska påverka skogens dynamik och struktur. Lövträd ska utgöra ett dominerande inslag. Det ska finnas gamla träd och förnyring av nya träd som efterträdare av karaktärsarter som klibbal och glasbjörk. Det ska finnas liggande död ved och stubbar samt stående döda eller döende träd.

Gran, buskar och sly ska inte tillåtas ta överhanden eller skada de biologiskt gamla och värdefulla träden i området. Det ska finnas typiska arter för naturtypen.

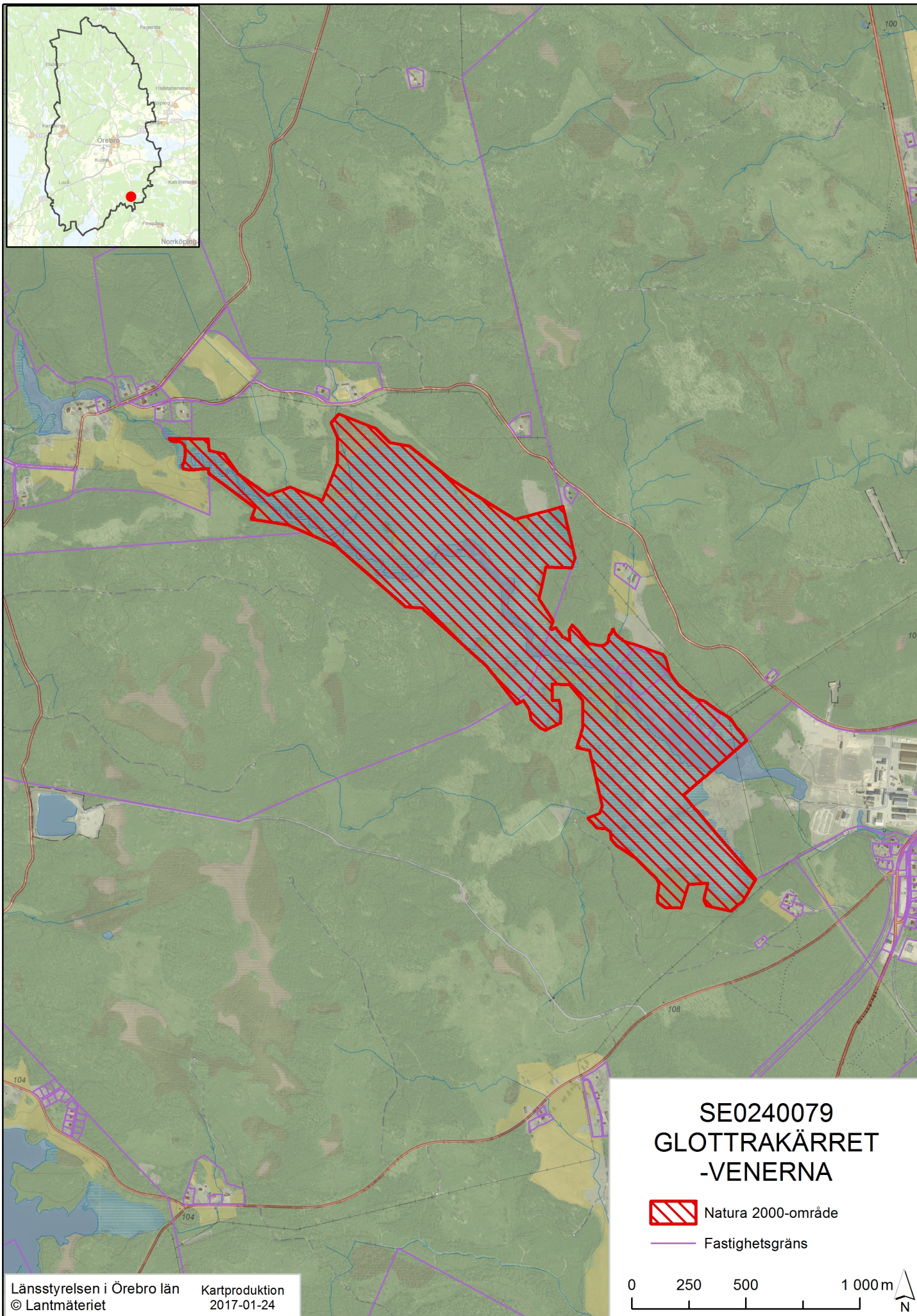
Bevarandetillstånd

Bevarandetillståndet är okänt.

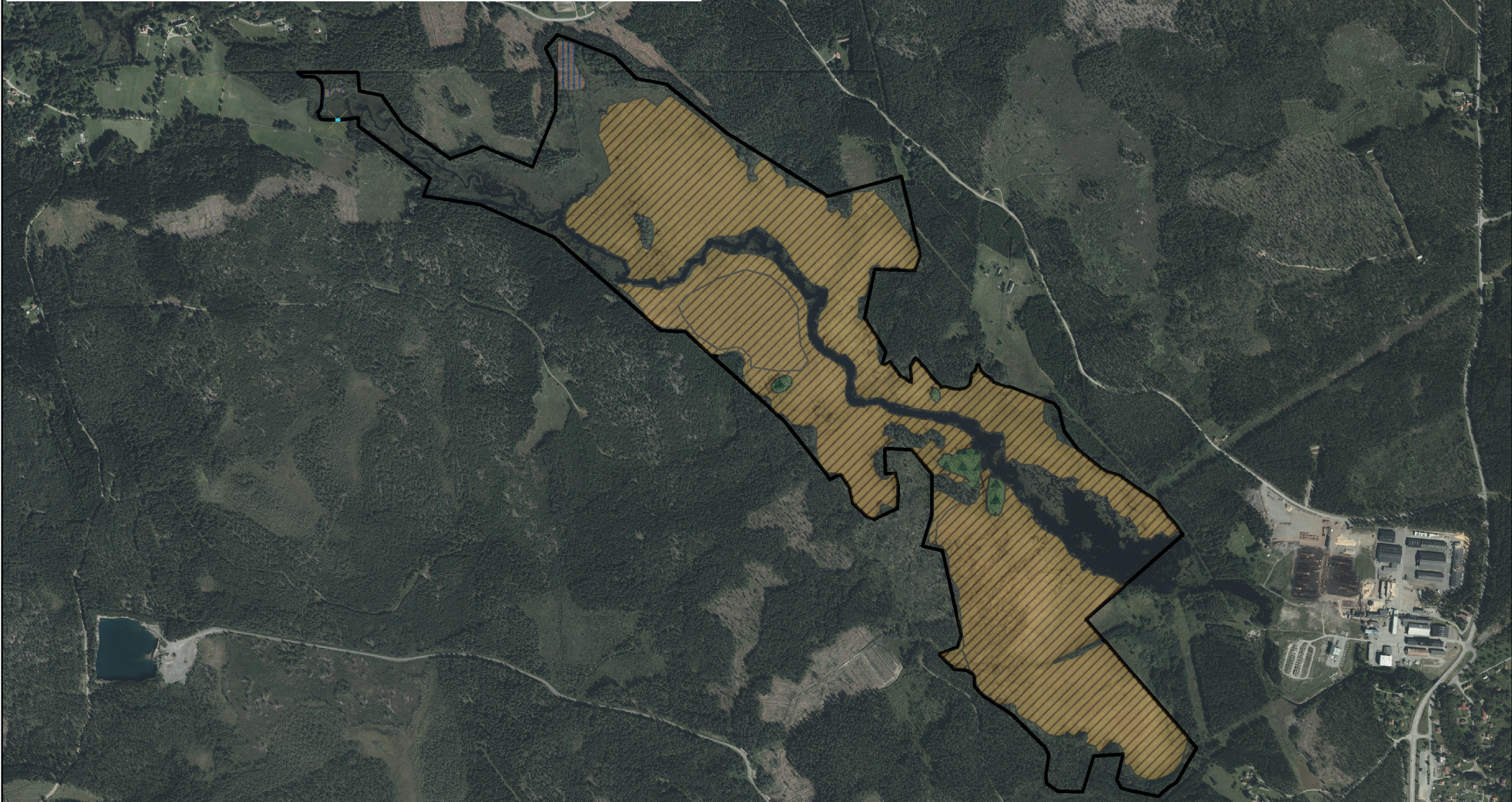
Dokumentation

- Backéus, I. .1978. Skyddsvärda myrar i Örebro län. Länsstyrelsen i Örebro län, Naturvårdsenheten.
- Ekholm E och Hallin G.1980. Översiktlig naturvårdsinventering av Hallsbergs kommun. Länsstyrelsen i Örebro län.
- Länsstyrelsen 1984. Naturvårdsöversikt Örebro län.
- Länsstyrelsen i Örebro län. 1998.Våtmarker i Örebro län. Länsstyrelsen i Örebro län publ nr 1998:8.
- Sandgren, L. 1982. Fågelmyrar i Örebro län. Länsstyrelsen i Örebro län, publ nr 1982:1.
- SNV 2007. Myrskyddsplan för Sverige.
- Vattendom: VA 42/97 meddelad i Växjö 1998-01-19

Översiktskarta

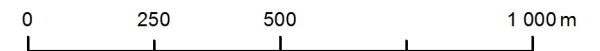


Natura 2000-området Glottrakärret-Venerna
(SE0240079)



Naturtyp

-  7140 - Öppna mossar och kärr
-  9080 - Lövsumpskog
-  Yttergräns
-  9010 - Taiga



Kartproduktion
2016-12-29

Länsstyrelsen i Örebro län
© Lantmäteriet





Länsstyrelsen
Örebro län



Länsstyrelsen i Örebro län
Stortorget 22, 701 86 Örebro
010-224 80 00
orebro@lansstyrelsen.se
www.lansstyrelsen.se/orebro