



Bevarandeplan för Natura 2000-området SE0240059 Oset-Rynningeviken



Länsstyrelsen
Örebro län

Natura 2000

Natura 2000 är ett ekologiskt nätverk av värdefulla naturområden inom EU som skapades för att hejda utrotning av vilda djur och växter och att bevara deras livsmiljöer. Utpekande av Natura 2000-områden bygger på krav som finns i EUs fågeldirektiv och art- och habitatdirektiv. Alla medlemsländer ska peka ut områden dels för fåglar som anges i EUs fågeldirektiv, dels för naturtyper och arter som anges i art- och habitatdirektivet. Genom nätverket av Natura 2000-områden säkerställs livsmiljöer och arter inför framtiden. Varje land är skyldigt att bevara utpekade naturtyper och arter i landets Natura 2000-områden. I fågeldirektivet och habitatdirektivet listas 170 naturtyper och sammanlagt cirka 900 växt- och djurarter som särskilt värdefulla. I Örebro län finns 28 av dessa naturtyper. Taiga, slätterängar i låglandet och högmossar är några exempel på utpekade naturtyper i vårt län. I länet ingår 43 arter i fågeldirektivet och 25 arter ingår i habitatdirektivet. Exempel på arter som ingår i fågeldirektivet är havsörn, trana och tjäder och exempel på arter i habitatdirektivet är läderbagge, större vattensalamander, asknätfjäril och guckusko.

Bevarandeplaner

För varje Natura 2000-område ska det finnas en bevarandeplan (eller skötselplan) med bevarandesyfte, bevarandemål och beskrivningar av de naturtyper och arter som ska bevaras och bidra till gynnsam bevarandestatus. Även hot mot Natura 2000-området och behov av bevarandeåtgärder, t.ex. skydd eller skötsel, ska beskrivas. Informationen ska tydliggöra inriktningen på förvaltningen av området och ligga till grund för tillståndsprovningar enligt miljöbalken. Bevarandeplanen fastställs av Länsstyrelsen, som även är ytterst ansvarig för att målsättningen med området uppfylls. Bevarandeplanen revideras när ny kunskap tillkommer eller när förutsättningar ändras; den är ett så kallat "levande dokument".

Bevarandeplanen är inte ett juridiskt bindande dokument. För formell reglering av skydd eller skötsel kan andra beslut behövas, t.ex. beslut om bildande av naturreservat.

Tillståndsplikt och samråd

För att inte skada naturvärden krävs tillstånd för verksamheter eller åtgärder som på ett betydande sätt kan påverka miljön i ett Natura 2000-område. Det kan även gälla åtgärder utanför Natura 2000-området. Detta regleras i miljöbalken (7 kap. 27-29§§). Då det kan vara svårt att avgöra vilka åtgärder som på ett betydande sätt kan påverka naturvärden behöver man samråda med Länsstyrelsen före genomförandet. Vid skogsbruksåtgärder hålls samråd med Skogsstyrelsen.

Bevarandeplan för Natura 2000-området SE0240059 Oset-Rynningeviken

Kommun: Örebro

Områdets totala areal: 538,3 ha

Bevarandeplanen uppdaterad av Länsstyrelsen: 2017-04-04

Bevarandeplanen fastställd av Länsstyrelsen: 2017-05-15

Markägarförhållanden: Örebro kommun.

Regeringsbeslut, historik: SPA: 1996-12-01, regeringsbeslut M96/4019/4, pSCI:

1997-01-01, SCI: 2005-01-01, SAC: 2011-03-01, regeringsbeslut M2010/4648/Nm

Naturtyper och arter som ska bevaras i området

Naturtyper och arter enligt art- och habitatdirektivet samt fågeldirektivet:

6410 - Fuktängar

9010 - Taiga

9070 - Trädklädd betesmark

9080 - Lövsumpskog

1042 - Citronfläckad kärrtrollslända, *Leucorrhinia pectoralis*

1166 - Större vattensalamander, *Triturus cristatus*

A001 - Smålom, *Gavia stellata*

A002 - Storlom, *Gavia arctica*

A007 - Svarthakedopping, *Podiceps auritus*

A021 - Rördrom, *Botaurus stellaris*

A038 - Sångsvan, *Cygnus cygnus*

A068 - Salskrake, *Mergus albellus*

A072 - Bivråk, *Pernis apivorus*

A075 - Havsörn, *Haliaeetus albicilla*

- A081 - Brun kärrhök, *Circus aeruginosus*
- A091 - Kungsörn, *Aquila chrysaetos*
- A094 - Fiskgjuse, *Pandion haliaetus*
- A119 - Småfläckig sumphöna, *Porzana porzana*
- A122 - Kornknarr, *Crex crex*
- A127 - Trana, *Grus grus*
- A140 - Ljungpipare, *Pluvialis apricaria*
- A151 - Brushane, *Philomachus pugnax*
- A154 - Dubbelbeckasin, *Gallinago media*
- A157 - Myrspov, *Limosa lapponica*
- A166 - Grönben, *Tringa glareola*
- A170 - Smalnäbbad simsnäppa, *Phalaropus lobatus*
- A190 - Skräntärna, *Sterna caspia*
- A193 - Fisktärna, *Sterna hirundo*
- A194 - Silvertärna, *Sterna paradisaea*
- A246 - Trädlärka, *Lullula arborea*
- A272 - Blåhake, *Luscinia svecica*
- A338 - Törnskata, *Lanius collurio*

Bevarandesyfte

Det överordnade bevarandesyftet för Natura 2000-nätverket är att bidra till bevarandet av biologisk mångfald genom att bibehålla eller återskapa gynnsam bevarandestatus för de naturtyper och arter som omfattas av EUs fågeldirektiv eller art- och habitatdirektiv. För det enskilda Natura 2000-området är det överordnade syftet att bevara eller återställa ett gynnsamt tillstånd för de naturtyper eller arter som utgjort grund för utpekandet av området.

Prioriterade bevarandevärden

Främst är områdena kända för den rika fågelfaunan. Speciellt på våren rastar många vadare, änder och gäss. Flera arter som är typiska för slättsjöar häckar i området, t.ex. svarthakedopping, rördrom, brun kärrhök och fikstärna.

Motivering

Tack vare sin komplexitet med stora öppna våtmarker, halvöppna betesmarker och mera slutna trädmiljöer är naturvärdet högt i området, med framförallt ett mycket rikt fågelliv.

Prioriterade åtgärder:

Bete och slåtter av strandängar samt reglering av vattennivån för att skapa optimala förhållanden för anmälda arter.

Beskrivning av området

Natura 2000-området består av de två kommunala naturreservaten, Oset och Rynningeviken. Hela området är en mosaik av habitat runt Svartåns mynning ut i Hjälmarens. Södra delen, Oset, domineras av stora öppna våtmarker med många små och större vattenytor. I norra delen, Rynningeviken, finns också stora våtmarker, men här är inslaget av torrare betesmark större. Bland annat har ”Venatippen” blivit en stor öppen, kuperad betesmark och längst i norr finns mer eller mindre slutna ekhagar och björkhagar.

Tidigare stod mycket av dagens reservat under vatten. Vid sänkningen av Hjälmarens, i mitten av 1800-talet, omvandlades stora delar av området från våtmark till åkermark. En stor del av det nyvunna landområdet utnyttjades, enligt häradskartan från 1864-67, som slåttermark. Ytterligare förändringar skedde genom igenväxning och anläggning av soptippar och en oljehamn. Det som länge var Örebros baksida med soptipp och industrier har i dag förvandlats till ett område för utflykter och fågelskådning. Medvetet har man skapat livsmiljöer som ska passa fågellivet med nya våtmarker och vattenspeglar.

I dag ser landskapet i Oset ut ungefär som det gjorde före sjösänkningen. Här finns nyanlagda och äldre våtmarker och fuktiga betesmarker. På strandängarna betar får och kor för att i första hand gynna fågelfaunan i området. Här finns också alkärr och sumpskogar lämnade för fri utveckling. Grunda vatten och dammar med rik grod- och kräldjursfauna ger ytterligare värden till den biologiska mångfalden. Bl.a. förekommer både större vattensalamander och snok i området. I norra delen av Natura-området, i Rynningevikens naturreservat, finns stora ekdominerade hagmarker, där också asp och björk är vanliga trädslag. En del av betesmarkerna har tidigare varit övningsfält, vilket gjort att andelen hålträd är ovanligt stort.

Genom lämplig kanalisering av de många besökarna till området har möjligheter till upplevelser av områdets arter och natur med Hjälmarens vidder som fond uppnåtts. Det finns också goda förutsättningar att återskapa ytterligare attraktiva miljöer för hotade växter och djur, främst i Rynningeviken. Det är inte bara för fåglarna man förbättrat miljön: nya gång- och cykelvägar gör det möjligt för allmänheten att strosa i de vackra omgivningarna.

Vad kan påverka negativt

Exploatering i området eller dess närhet med vindkraftverk bör undvikas med tanke på områdets lämplighet som häckningsmiljö för känsliga fågelarter.

Bevarandeåtgärder

Gällande regelverk

- Det krävs tillstånd för att bedriva verksamheter eller vidta åtgärder som på ett betydande sätt kan påverka miljön i ett Natura 2000-område. Tillstånd krävs inte för verksamheter och åtgärder som direkt hänger samman med eller är nödvändiga för skötseln och förvaltningen av det berörda området (7 kap 28 a § miljöbalken).
- Området är naturreservat enligt 7 kap. 4 § miljöbalken.
- Delar av objektet berörs av strandskyddet (7 kap 13-18 §§ Miljöbalken), som gäller 100 meter från strandlinjen ut i vattnet och inåt land.
- Det krävs tillstånd för utsättning av fisk enligt 2 kap 16§ Förordning (1994:1716) om fisket, vattenbruket och fiskerinäringen.

- 1166 Större vattensalamander:
Vilt levande exemplar av arten är fredade enligt 1-4 stycket 4§ Artskyddsförordningen (2007:845) vilket innebär att det är förbjudet att avsiktligt störa, fånga eller döda arten, eller avsiktligt förstöra eller skada bo- och viloplatser samt att skada eller samla in ägg. Vilt levande exemplar av arten omfattas av 23§ Artskyddsförordningen vilket innebär att det är förbjudet att förvara och transportera arten.
- 1042 Citronfläckad kärrtrollslända:
Vilt levande exemplar av arten är fredade enligt 1-4 stycket 4§ Artskyddsförordningen, vilket innebär att det är förbjudet att avsiktligt störa, fånga eller döda arten, eller avsiktligt förstöra eller skada bo- och viloplatser samt att skada eller samla in ägg. Enligt 13§ Artskyddsförordningen kan vilt levande exemplar av arten samlas in under förutsättning att det behövs för att rapportera arten och att vissa villkor uppfylls, t.ex. att den aktuella populationen inte påverkas negativt långsiktigt. Vilt levande exemplar av arten omfattas av 23§ Artskyddsförordningen, vilket innebär att det är förbjudet att förvara och transportera arten.
- För alla anmälda arter i Fågeldirektivet gäller följande lagstiftning:
Enligt 1 a § Artskyddsförordningen är det förbjudet att avsiktligt störa fåglarna, särskilt under deras parnings-, uppfödning-, övervintrings- och flyttperioder. Det är även förbjudet att skada eller förstöra djurens fortplantningsområden eller viloplatser. Fågelarterna är fredade enligt 3 § i jaktlagen (1987:259). Fredningen gäller också deras ägg och bon.

Skötselåtgärder

- 6410 fuktängar:
Betes- och slåttermarken omfattas av landsbygdsprogrammets miljöersättning för betesmarker och slåtterängar och är till stor del kvalificerade för miljöersättning med särskild skötsel.
Årligt bete från maj till oktober. Årlig kompletterande putsning alternativt slåtter under aug-september av högstarr och veketåg. Slaget material ska helst föras bort från våtmarken. Inom området finns både fuktängar med en naturlig vattenregim som översvämmas vid höga vattennivåer och det finns fuktängar där vattennivån regleras med pumpsystem och invallning.
- A081 brun kärrhök och rördrom:
Vid planerad vassslätter i grunda sjöar bör hänsyn tas till bl.a. brun kärrhök och rördrom, genom att spara tillräckligt stora områden med gammal vass. Arealen vass eller annan lämplig vegetation (kaveldun, videsnår, säv) bör ej understiga cirka 1 ha/par. Vandringsleder, vägar etc. kan passera förhållandevis nära kärrhökens boplatser (100 m) utan att fåglarna blir nämnvärt störda. Vattenståndshöjning under maj-augusti kan medföra spolierade häckningar eftersom boet placeras i marknivå.

Övriga bevarandeåtgärder

Listan över arter enligt bilaga 1 i fågeldirektivet behöver revideras. Flera av de arter som upptas i området idag är endast tillfälliga eller ses enbart under flytten och bör därför inte tas upp i listan. Det gäller t.ex. smålom, storlom, trädlärka och kungsörn.

En utvidgning av Natura 2000-området är föreslagen till regeringen (se översiktskartan).

Uppföljning av naturtyper och arter

Länsstyrelsen ansvarar för att uppföljning av bevarandemål genomförs. Uppföljningen ska ske enligt de manualer för skyddade områden som har tagits fram av Naturvårdsverket. Mätbara mål, så kallade målindikatorer, ska registreras i databasen SkötselDOS. Dessa målindikatorer följs sedan upp. Målsättningen är att kunna se om de bevarandemål som satts upp i bevarandeplaner och skötselplaner uppfylls, att skötseln fungerar och att Natura 2000 - naturtyperna och arterna har gynnsamt tillstånd.

Naturtyper och arter enligt art- och habitatdirektivet samt fågeldirektivet

6410 - Fuktängar

Areal: 72,78 ha. Arealen fastställd i regeringsbeslut.

Beskrivning

Hävdpräglade fuktängar med blåtåtel eller starr nedanför trädgränsen. Naturtypen har utvecklats genom lång hävdkontinuitet, men kan vara stadd i igenväxning. Krontäckning av träd och buskar, som inte är av igenväxningskaraktär, är 0-30 %. Hävdgynnade arter ska finnas. Fuktängar är en vanlig naturtyp i hela Sverige och är starkt varierande beroende på geografisk belägenhet och markens beskaffenhet. På surare, ibland torvrika jordar finns en typ av fuktäng med blåtåtel, tåg- och starrarter. Naturtypen är beroende av hävd, antingen genom bete eller slåtter. Fuktängarna kan vara mycket örtrika och kan ibland hysa ovanliga växter. Örtrikedomen gör dem viktiga för många insekter, inte minst fjärilar och bin. De har också mycket stor betydelse för fågellivet.

Bevarandemål

Arealen av fuktängar (6410) ska vara minst 72,78 hektar. Regelbunden hävd ska påverka området. Det ska inte finnas några avvattande eller tillrinnande diken eller körspår som medför negativ påverkan. Gran, al och sly/ungträd ska inte tillåtas ta överhanden. Igenväxningsvegetation (älggräs mm) ska inte tillåtas dominera i fältskiktet. Typiska arter såsom stagg, hirsstar och ormröt ska finnas i området.

Bevarandetillstånd

Bevarandetillståndet är gynnsamt.

9010 - Taiga

Areal: 25,48 ha. Arealen fastställd i regeringsbeslut.

Beskrivning

Naturtypen förekommer i boreal-boreonemoral zon på torr-blöt och näringsfattig-näringsrik mark och innefattar i typfallet produktiv skogsmark. Enstaka områden finns i kontinental region. Trädskiktets krontäckningsgrad är normalt 30-100% och utgörs av gran, tall, björk, asp, rönn och sälg. Små inslag av andra inhemska trädslag kan förekomma. Skogen ska vara i ett sent eller i ett relativt sent successionsstadium. Det ska finnas gamla träd och död ved och en kontinuitet för de aktuella trädslagen. Egenskaper och strukturer som är typiska för naturskog finns normalt även i yngre successionsstadier. Skogens hydrologi ska inte vara under stark generell påverkan från markavvattning. Näringskrävande örter finns endast undantagsvis.

Den taiga som finns i området består av triviallövskog fördelade på spridda bestånd i både Oset och Rynningeviken. Asp, al och björk dominerar i trädskiktet.

Bevarandemål

Arealen 9010 Taiga ska vara minst 25,48 hektar. Småskaliga naturliga processer, t. ex. åldrande, avdöende och omkullfallna träd och luckbildning, liksom periodvisa omvälvande störningar, t.ex. insektsangrepp, översvämning eller stormfällning ska påverka skogens dynamik och struktur. Skogen ska bestå av olika trädarter till följd av naturlig störningsdynamik och succession. Direkt efter omvälvande störningar ska det finnas öppen och glest beskogad mark med döda träd samtidigt som karaktäristiska pionjärträdarter och typiska arter ska etablera sig. Skog med högre krontäckning ska utvecklas och barrträd ska kunna dominera i sena successionsstadier. Trädskiktet ska vara olikåldrigt och flerskiktat. Det ska finnas typiska arter för naturtypen i området som exempelvis mindre hackspett.

Bevarandetillstånd

Bevarandetillståndet är inte gynnsamt. Kontinuiteten är inte tillräcklig för att typiska struktur och arter ska finnas i tillräcklig omfattning. Men på sikt kommer skogen att kunna utvecklas till en äldre, mera flerskiktad skog med gott om död ved och typiska arter.

9070 - Trädklädd betesmark

Areal: 17,32 ha. Arealen fastställd i regeringsbeslut.

Beskrivning

Naturtypen förekommer på fastmark och är torr-blöt och näringsfattig-näringsrik. Träd- och buskskiktets krontäckningsgrad är 30-100% och utgörs av inhemska trädslag. Naturtypen inkluderar betade trädklädda hagmarker och betad skog. Naturtypen ska ha en lång hävdkontinuitet så väl som trädkontinuitet och inslag av gamla träd ska finnas. Bete förekommer normalt i naturtypen. Området ska hysa en från naturvårdssynpunkt värdefull artstock knuten till betespåverkan i fältskiktet och/eller till solbelysta hagmarksträd.

I norra delen av Natura-området, i Rynningevikens naturreservat, finns stora ekdominerade hagmarker, där också asp och björk är vanliga trädslag. En del av betesmarkerna har tidigare varit övningsfält, vilket gjort att andelen hålträd är ovanligt stort.

Bevarandemål

Arealen av trädklädd betesmark (9070) ska vara minst 17,32 hektar. Regelbundet bete ska påverka området. Naturtypen ska innehålla en för naturtypen naturlig artsammansättning. Skogs- och trädkontinuitet med inslag av gamla träd och träd- och buskföryngring. Kontinuerlig luckighet och gläntor för större ljusinsläpp, både till fältskiktet och till trädstammar och död ved förekommer. Typiska arter ska finnas i området som exempelvis violettekantad guldvinge.

Bevarandetillstånd

Bevarandestatusen är gynnsam, men bör på sikt bli ännu bättre då flera träd blivit gamla och grova.

9080 - Lövsumpskog

Areal: 21,63 ha. Arealen fastställd i regeringsbeslut.

Beskrivning

Naturtypen förekommer på näringsrik mark som är fuktig-blöt. Det finns en påverkan från högt grundvatten och översvämning sker normalt årligen. Naturtypen finns på mineraljord, tunna torvtäckten och i vissa fall även på torvmark av löv-kärrstorv/vasstorv. Trädskiktets krontäckningsgrad är normalt 50-100%, och ask/triviallöv (var för sig eller tillsammans) utgör minst 50% av grundytan. I södra och mellersta delarna av landet utgörs trädskiktet ofta av klibbal och ibland ask. Längre norrut finns mest gråal och glasbjörk. Videarter kan förekomma i både träd- och buskskikt. Gran är ett vanligt inslag i naturtypen.

Skogen ska vara, eller i en relativt nära framtid kunna bli naturskog eller likna naturskog med avseende på egenskaper och strukturer. Den kan ha påverkats av t.ex. plockhuggning, bete eller naturlig störning. Skogen ska vara i ett sent eller i ett relativt sent successionsstadium. Det ska finnas gamla träd och död ved och en kontinuitet för de aktuella trädslagen. Om naturliga störningsprocesser eller skötselåtgärder i syfte att imitera sådana har påverkat området kan även områden i yngre successionsstadier ingå. Egenskaper och strukturer som är typiska för naturskog finns normalt även i yngre successionsstadier.

Lövsumpskog finns dels längs med Svartån och dels i norra delen av Rynningeviken.

Bevarandemål

Arealen 9080 Lövsumpskog ska vara minst 21,63 hektar. Småskaliga naturliga processer, som t. ex. åldrande, avdöende och omkullfallna träd och luckbildning ska påverka skogens dynamik och struktur. Lövträd ska utgöra ett dominerande inslag. Det ska finnas gamla träd och förnygring av nya träd som efterträdare av karaktärsarter som klibbal och glasbjörk. Det ska finnas liggande död ved och stubbar samt stående döda eller döende träd. Gran, buskar och sly ska inte tillåtas ta överhanden eller skada de biologiskt gamla och värdefulla träden i området. Det ska finnas följande typiska arter såsom t.ex. missne.

Bevarandetillstånd

Bevarandetillståndet är gynnsamt.

1042 - Citronfläckad kärrtrollslända, *Leucorrhinia pectoralis*

Artens förekomst är fastställd i regeringsbeslut.

Beskrivning

Citronfläckad kärrtrollslända lever i vegetationsrika dammar, myrgölar, mindre sjöar och i deltaområden, samt i tätt bevuxna vikar av större sjöar. I södra Sverige kan arten lokalt vara tämligen allmän i igenväxande torvgravar. Förekomst av öppna vattenytor är nödvändigt under äggläggningen. Frånvaro av fisk är gynnsamt.

Larven förekommer i strandnära vatten där den lever som rovdjur på vatteninsekter och kräftdjur. De fullbildade trollsländorna är goda flygare och kan förflytta sig mer än 10 km mellan olika vattensystem. Det vanliga beteendet är dock att hålla sig i närheten av uppväxtplatsen.

Bevarandemål

Citronfläckad kärrtrollslända ska förekomma och reproducera sig i Natura 2000-området.

Negativ påverkan

Igenväxning där vegetationen blir så tät att inga vattenspeglar återstår är negativ för arten.

Bevarandetillstånd

Bevarandetillståndet bedöms som gynnsamt. Arten har noterats i artportalen i stort sett årligen. Upp till 100 vuxna exemplar har setts samtidigt.

1166 - Större vattensalamander, Triturus cristatus

Artens förekomst är fastställd i regeringsbeslut.

Beskrivning

Större vattensalamander leker på våren i små till medelstora, permanenta vattensamlingar, som kan vara gårds- och branddammar, grusgropar, lertäkter, naturliga kärr, hållkar, avsnörda kustvikar eller skogstjärnar. Det är ovanligt att vattnen är mindre än 10 meter i diameter och grundare än 0,5 meter. Att vattnet är permanent är viktigt för den långa larvutvecklingen. Större vattensalamander är snäv i val av lekmiljö. Ofta finner man den i dammar utan att reproduktion förekommer där. Dessa lokaler verkar endast användas som tillfälliga rastlokaler. Lekvattnen bör vara fisk- och kräftfria eftersom larverna är utsatta för en kraftig predation från dessa djurgrupper. Frånvaron av fisk innebär också att det finns ett rikt utbud av lämplig föda (evertebrater). Flertalet av de svenska lekvattnen har hög mångfald av ryggradslösa djur och ofta även av vattenväxter som t.ex. olika arter av nate och igelknopp. Lekvattnen bör vara solbelysta så att de blir isfria tidigt på våren och håller en hög temperatur långt in på hösten. Med undantag för lek- och larvperioden lever större vattensalamander på land, där den tycks ha mycket specifika val av miljö. Djuren håller till under murkna träd-stammar och stubbar, i smågnagargångar, under mossbeklädda stenar och i blockterräng, vanligen i fuktig huvudsakligen lövdominerad skog, men påträffas sällsynt även på öppen mark som t.ex. i fuktiga hagar med högvuxet gräs eller på vägar under vandring.

I Natura 2000-området förekommer större vattensalamander med två populationer i två skilda områden som är isolerade från varandra. Populationsstorleken är oklar, men är sannolikt i storleksordningen 50-300 individer per population. Populationen i norra Oset är ursprungligen flyttad till området från igenlagda dammar i Mariebergs grusgropar, kring 1990. Populationen i det gamla spränggropsområdet vid St Hjortstorp i Rynningevikens nordöstra del är däremot naturlig. Här har lek och förökning konstaterats (bl.a. från inventeringar 2002) i det småvattenkomplex som inramas av en kringgående väg i området. Individer har observerats även i en enskild damm strax norr därom, men utan konstaterad förökning. I och kring detta område finns ett för arten mycket värdefullt komplex av småvatten, lövrika hassellundar, stenrosen och äldre lövskog inringade av betesmarker. Det finns även rikligt med död lövved här. År 2007 sattes större vattensalamander ut i vattenparken som ligger vid Naturens hus. Salamandrar som lever här kan betraktas som en tredje population i området. Men det är även troligt att ett utbyte kan ske mellan populationen i vattenparken och populationen i Oset även om Svartån skiljer dem åt.

Bevarandemål

En livskraftig population ska finnas inom området. Antalet fisktomma lämpliga lekvatten för större vattensalamander ska vara minst fyra i området. Det ska finnas lämplig landmiljö med död ved i dammarnas närmaste omgivning. Det ska finnas minst 0,2 ha äldre lövskog inom 1 kilometers avstånd från lekvatten för större vattensalamander.

Negativ påverkan

- Habitatförstöring genom ändrad hydrologi. Många leklokaler försvinner genom igenläggning av dammar, dikning och dränering.
- Arten är känslig för avverkning av gammal lövdominerad skog i nära anslutning till lekområdet.
- Övergödning kan bidra till perioder av syrebrist vilket har en negativ inverkan för överlevnaden av ägg och larver.

- Inplantering av fisk och kräftor medför starkt försämrade nyrekrytering.
- Igenväxning runt annars lämpliga lekvattnen medför bl.a. beskuggning som fördröjer eller omintetgör överlevnadsmöjligheterna för larverna.
Dålig hävd av betesmarken leder till igenväxning och därmed sämre ljusförhållanden.
- Habitatbrist och fragmentering är ett problem då arten har en begränsad spridningsförmåga. Goda förutsättningar för långsiktig överlevnad nås först vid dammtätheter närmare 4 dammar/km². Mycket pekar på att den större vattensalamandern kräver fungerande metapopulationsdynamik för långsiktig överlevnad i ett givet område.
- Predation från häger kan utgöra ett hot i området.

Bevarandetillstånd

Bevarandestatusen är gynnsam. Större vattensalamander har etablerat sig i dammarna vid vattenparken efter flytten och populationen i norra Rynningen bedöms vara stark.

A001 - Smålom, *Gavia stellata*

Artens förekomst är fastställd i regeringsbeslut.

Beskrivning

Smålommen vill ha tillgång till lämpliga bytesdjur (fisk upp till 20 cm), vilket i svenska inlandsvatten innebär främst småvuxen mört- eller laxartad fisk eller vatten med goda bestånd av siklöja. Lämpliga häckningsplatser utgörs i allmänhet små och fisktomma skogstjärnar och myrgölar med flacka, gungflyartade stränder och med små gungflyholmar. Tillgång till områden med minimal mänsklig störning är viktigt. Arten är störningskänslig främst under ruvningen (mitten av maj – början av juli i södra Sverige, juni-juli i norra Sverige). Arten är långlivad med relativt låg reproduktion och är därför känslig för jakt. Under häckningstid utsträcks provianteringstureorna till fiskrika vatten upp till drygt 10 km från häckningslokalerna. Smålommen övervintrar i marin miljö längs västra Europas kuster samt i södra Östersjön.

Smålom är främst en fågel som setts under flytten i Oset-Rynningeviken.

Bevarandemål

Smålom är inte en prioriterad art i området.

Negativ påverkan

Under vintertid utgör oljeutsläpp och risken att fastna i fiskeredskap hot mot arten.

Bevarandetillstånd

Bevarandetillståndet kan inte bedömas. Lokalen är inte någon betydelsefull rastlokal för arten.

A002 - Storlom, *Gavia arctica*

Artens förekomst är fastställd i regeringsbeslut.

Beskrivning

Storlommen behöver tillgång till lämpliga bytesdjur, dvs. fiskar, i viss mån vatteninsekter. Den behöver även lämplig plats att bygga sitt bo på, vilket nästan uteslutande innebär öar, särskilt mindre holmar och skär, belägna i klarvattenssjöar (oligotrofa och mesotrofa). Tillgång till områden med minimal mänsklig störning är viktig. Arten är störningskänslig under häckningen (maj-juli/augusti), främst under ruvningsperioden. Det finns ett samband mellan vackert väder i maj (stor aktivitet av friluftsliv) och låg ungfågelproduktion. Arten är långlivad med relativt låg reproduktion och är därför känslig för jakt. Under häckningen rör sig arten normalt inom 1-10 km radie från häckningslokalerna. Storlommen övervintrar dels i östra Medelhavet och Svarta havet, dels i mindre utsträckning i västra Europa. Den övervintrar även regelbundet längs södra Sveriges kuster.

Storlom ses under flyttningen i Oset - Rynningeviken, främst under våren.

Bevarandemål

En målsättning bör vara att bevara den svenska populationen i åtminstone dess nuvarande storlek och utbredning. Ingen påtaglig minskning av populationen bör ske i något län. Storlom är inte prioriterad i området eftersom lokalen inte är av stor betydelse som rastlokal.

Negativ påverkan

Sannolikt, men inte klarlagt, finns en ökad dödlighet bland vuxna fåglar i samband med användningen av nylonnät för fiske.

Bevarandetillstånd

Bevarandetillståndet kan inte bedömas. Lokalen är inte någon betydelsefull rastlokal för arten.

A007 - Svarthakedopping, Podiceps auritus

Artens förekomst är fastställd i regeringsbeslut.

Beskrivning

Svarthakedopping behöver tillgång till lämplig föda, vilket under häckningstiden består huvudsakligen av evertebrater, speciellt akvatiska, men också terrestra insekters larvstadier, samt till en mindre del fisk, salamandrar och grodyngel. Arten är mycket känsligt för näringskonkurrens med fisk. För lyckad reproduktionen bör häckningsvattnen sakna, eller ha starkt reducerad fiskförekomst. Den behöver också tillgång till lämplig häckningsplats, vilket i allmänhet innebär små och fisktomma sötvatten i form av viltvatten, dammar, kärr, agmyrar och vattenfyllda lertag. Kan även häcka i större sjöar, både eutrofa slättsjöar som mer näringsfattiga skogssjöar. Under häckningen är arten bunden till det vatten där boet anläggs. Den övervintrar i marin miljö i västra och mellersta Europa.

Arten häckar årligen i Natura 2000-området både i Oset och i Rynningeviken, bl.a. i Rävångsmaden.

Bevarandemål

Arten ska häcka med minst 4 par i området och få flygga ungar. Det ska finnas lämpliga häckningsmiljöer för arten.

Negativ påverkan

- Arten har stora svårigheter att reproducera sig med lyckat resultat i småvatten där fisk planterats in (näringskonkurrens).
- Igenläggning av småvatten (t.ex. lertag, industridammar, viltvatten, golfbanedammar) kan åtminstone lokalt utgöra en fara för artens fortbestånd.
- Total igenväxning eller dess motsats – totalt borttagande av vattenvegetationen – påverkar artens numerär negativt.
- Utdikning eller kraftig vattenståndssänkning i tidigare goda häckningsmiljöer medför att arten minskar i antal eller försvinner.
- Ökad predation av mink, men även kråka m.fl. arter, kan vara en delförklaring till att arten försvunnit från många lokaler under de senaste 30 åren. Under denna period har dessutom skyddet mot predatorer försämrats genom att antalet skrattmåskolonier minskat kraftigt.
- Fortskridande förorening av havsmiljön, t.ex. oljeutsläpp, påverkar arten negativt i dess övervintringsområden.

Bevarandetillstånd

Bevarandetillståndet är gynnsamt. Arten har ökat kraftigt efter de senaste årens restaureringar.

A021 - Rördrom, Botaurus stellaris

Artens förekomst är fastställd i regeringsbeslut.

Beskrivning

Rördromen kräver grunda slättsjöar med täta vassbestånd (1-10 ha) och med god tillgång på fisk, grodor och vatteninsekter. Reviret under häckningstid omfattar normalt 20-40 ha. Arten är polygyn (hanen parar sig med flera honor), vilket medför att hanarna under häckningstid kan förflytta sig över större områden och mellan olika sjöar. Övervintrar i Västeuropa och enstaka individer finns kvar i södra Sverige hela vintern.

I Oset-Rynningeviken brukar rördrom häcka i de vassrika områdena vid Urholmen i Rynningevikens naturreservat.

Bevarandemål

Arten ska årligen häcka i området. Det ska finnas lämpliga vassområden för arten.

Negativ påverkan

- Minskad bladvassareal och brist på gammal vass i lämpliga sjöar kan medföra att arten försvinner lokalt.
- Försumpning genom sänkning av vattenståndet i lämpliga sjöar eller andra våtmarker kan resultera i att fisken slås ut vintertid på grund av låg syrehalt eller bottenfrysning, varvid födounderlaget försvinner.
- Mink kan stundom ge sig på och döda rördromungar.
- Vid stränga vintrar i Nordvästeuropa kan den svenska populationen minska kraftigt.

Bevarandetillstånd

Bevarandetillståndet är inte gynnsamt. Rördrommen är rödlistad i Sverige, där den är placerad i kategorin Sårbar (VU). Artens förekomst i Oset-Rynningeviken är svårbedömd. Ett stort antal rapporter inkommer årligen, men det är inte känt om hur häckningsframgången är. Däremot minskar vassutbredningen på grund av bete från gäss, vilket i sin tur kan påverka rördrom negativt.

A038 - Sångsvan, *Cygnus cygnus*

Artens förekomst är fastställd i regeringsbeslut.

Beskrivning

Sångsvanen häckar i grunda, vegetationsrika vatten. Den kräver god tillgång på undervattensväxter under häckningssäsongen, liksom lämplig och god tillgång på grön växlighet under vintersäsongen. Arten kräver relativt ostörda områden under sin flyttning och övervintring. Under häckningen rör sig paret normalt inom ett mycket begränsat område runt boplatsen. Sångsvanen blir köns mogen först vid 4 års ålder och fram till dess för de unga svanarna en ambulerande tillvaro i stora landskapsavsnitt.

Sångsvan såväl rastar som häckar i Oset - Rynningeviken. Den har konstaterats häcka i Hjortstorpsmaden och Myrömaden i nordöstra delen av området.

Bevarandemål

Målsättningen är att vi upprätthåller en livskraftig häckfågelpopulation om minst 5 000 par, utbredd över hela landet. Arten ska häcka i området.

Negativ påverkan

Ingen uppenbar hotbild finns för närvarande.

Bevarandetillstånd

Bevarandetillståndet är gynnsamt. Nationellt har sångsvan under senare delen av 1900-talet expanderat kraftigt. År 1997 beräknades den svenska populationen uppgå till 3 800 etablerade par och arten häckade då i samtliga svenska län. Arten har under en längre tid rastat i området och har på senare år även etablerat sig som en häckfågel i Oset-Rynningeviken. Minst ett par häckar regelbundet i området.

A068 - Salskrake, Mergus albellus

Artens förekomst är fastställd i regeringsbeslut.

Beskrivning

Salskraken häckar i gamla spillkråkehål, i holkar eller i ihåliga stubbar. Boplatsen kan ligga ganska långt från vatten. Födan utgörs av mollusker och vatteninsekter samt till liten del av småfisk. Arten bosätter sig vanligen vid älvsel och avor samt i sjö- och tjärnrika områden. De vistas ofta i skogsomgärdade tjärnar eller vid risiga sjö- och älvstränder med skyddande skog. Myrflarkar utnyttjas regelmässigt under ungarnas uppväxttid. Övervintringen sker främst längs grunda kustområden, men även i större isfria sjöar.

Salskrake rastar årligen inom Natura 2000-området. Utnyttjar stora vakar i södra delen av området.

Bevarandemål

Målsättningen bör vara att upprätthålla en livskraftig häckfågelpopulation i Sverige. Som en riktlinje bör gälla att beståndet ej bör få understiga 500 häckande par och att utbredningsområdet bibehålls enligt ovan. Salskrake ska årligen rasta inom Natura 2000-området.

Negativ påverkan

Salskraken övervintrar ofta i hamnar och liknande områden, vilket medför risk för giftexponering och oljeskador. Eftersom arten vintertid uppträder i stora ansamlingar på ett förhållandevis litet antal ställen kan föroreningar och miljögifter slå hårt mot arten. Mård, gädda och framför allt mink är allvarliga predatorer på salskraken.

Bevarandetillstånd

Bevarandetillståndet är gynnsamt. Salskraken häckar med cirka 350 par i landet. Arten har ökat i antal under 1990-talet. Ett stort antal rapporter inkommer årligen på rastande salskrake i området. Antalet rastande individer tycks stabilt eller något ökande.

A072 - Bivråk, Pernis apivorus

Artens förekomst är fastställd i regeringsbeslut.

Beskrivning

Bivråken häckar med de högsta tätheterna i högproduktiva skogsområden. I södra Sverige är den optimala miljön ett småbrutet blandskogslandskap i närheten av en sjö eller något vattendrag. Förekomsten av äldre och luckrika skogsbestånd, gärna omväxlande med naturbetesmarker och med ett stort inslag av bryn, gynnar förekomsten av getingar vars larver bivråken föder upp sina ungar med. Förekomst av äldre skog rik på lövträd och med närhet till fuktskog, kärr och andra våtmarker är fördelaktigt under försommaren då de gamla fåglarna till stor del livnär sig på småfågelungar (bl.a. trastar), men även av grodor och troligen till viss del även av humlelarver och -puppor. I äldre tid torde kombinationen av fuktskog, skogsbete och hagmarker ha utgjort mycket viktiga miljöer.

Andelen barrskogshäckningar ökar av lättförståeliga skäl norrut i landet. Bindningen till högproduktiva marker består emellertid, eller kanske rent av förstärks något i norra Sverige där arten oftast uppträder i anslutning till skogsimpediment på gammal jordbruksmark eller i rik ängsgranskog.

Aktivitetsområdena är normalt mycket stora; under försommaren födosöker de gamla fåglarna mestadels inne i skogarna inom en areal av cirka 25-50 km². Under senare delen av sommaren födosöker fåglarna över betydligt större ytor, i många fall upp emot eller över 100 km², varvid getingrika lokaler besöks av bivråkar från ett flertal revir. Bivråken övervintrar i tropiska Västafrika, norr om Ekvatorn.

Bevarandemål

Arten ska häcka med minst ett par i området.

Negativ påverkan

Ett all sämre utbud av insektsrika biotoper i dagens skogs- och jordbruksmarker har troligen medfört ett sämre utbud av sociala getingar, vars larver och puppor är en livsnödvändig föda för bivråkens ungar. Användandet av kemiska bekämpningsmedel i exempelvis jordbruket påverkar förekomsten av insekter negativt, vilket innebär ett sämre födotillgång för sociala getingar.

En allmän torrläggning av landskapet (markavvattning, dikningsrensning och skyddsdikning av skogsmark etc.) liksom omföring av lövträdsrika skogar till täta produktionsskogar av barrträd medför en försämrad förekomst av tättingar (trastar m.m.) och grodor, vilket sannolikt påverkar bivråken negativt (lägre täthet och sämre förutsättningar för bivråken att producera ägg). Många lövrika skogsmiljöer består idag av igenväxande ängs- och hagmarker som nu sluter sig alltmer genom inväxt av gran, vilket minskar insekts- och fågelrikedomen.

En omfattande jakt på bl.a. bivråk försiggår i Medelhavsregionen där speciellt Malta är omtalad, men jakt förekommer även i Pyrenéerna i södra Frankrike. Ingenting är känt om förhållandena i övervintringsområdet, där stora förändringar kan ha skett i biotoperna, användande av kemiska bekämpningsmedel samt jakt på fågel.

Bevarandetillstånd

Bevarandetillståndet är inte gynnsamt. Det svenska beståndet har minskat mer eller mindre kontinuerligt under minst 30 års tid. Populationsstorleken är mycket svårbedömd, men gissningsvis har vi högst 5 000 par i landet. Bivråken är rödlistad i Sverige. I Oset - Rynningeviken häckar arten oregelbundet med som mest ett par.

A075 - Havsörn, *Haliaeetus albicilla*

Artens förekomst är fastställd i regeringsbeslut.

Beskrivning

Havsörnen är till stor del knuten till vatten för sitt näringssök (havsmiljö, större insjöar, älvar, vattenmagasin). Under häckningsäsongen är fisk den dominerande födan, men den tar även fågel och medelstora däggdjur. Under övriga delar av året dominerar fågel och fisk, där andelen kadaver är förhållandevis stor.

Bygger stora, omfångsrika och tunga bon och kräver därför kraftiga träd (i första hand tall) för boets placering. Havsörnen är mycket störningskänslig vid boplatsen. Arten jagar över arealer i storleksordningen 50–200 km². De köns mogna, etablerade örnarna är i huvudsak stannfåglar. Ungfågeln rör sig över betydande områden under de första levnadsåren, men förhållandevis få lämnar landet. När örnarna blir köns mogna och etablerar sig vid 4–5 års ålder sker detta i allmänhet i närheten av uppfödningssplatsen.

Havsörnen nyttjar Oset- Rynningeviken som födosöks och övervintringsplats. 1-2 individer brukar ses i området året runt med tyngdpunkt på höst och vinter. Havsörnen häckar längre ut i Hjälmaran.

Bevarandemål

Arten ska årligen övervintra och födosöka i området.

Negativ påverkan

- Även om miljögiftssituationen är klart bättre än tidigare, t.ex. en minskad förekomst av klorerade kolväten, så finns ”nya” miljögifter som åter kan förvärra situationen. T.ex. vet man ännu inte hur och om bromerade flamskyddsmedlen påverkar organismerna i havsmiljön.
- Exploatering av häckningsområden genom skogsbruk, fritidsbebyggelse, vindkraftverk etc.
- Ökad tillgänglighet och störningar vid bona (nya skogsbilvägar och andra vägar, fler fritidsbåtar, snöskotrar, ökat friluftsliv, det fria fisket i fjällen etc.).
- Illegal förföljelse som fortfarande förekommer.
- Ett högst tänkbart framtida hot är bristen på lämpliga boträd. Mot bakgrund av de lägsta uppmätta åldrarna hos de idag fungerande boträden utgör den sjunkande omloppstiden vid slutavverkningar i Sverige ett hot – det kommer inte att räcka med att spara överståndare vid slutavverkningar av kanske högst 70-åriga bestånd i framtiden.
- Den minskade eller upphörande vintermatningen kan möjligen medföra bekymmer inom några år.

Bevarandetillstånd

Bevarandetillståndet är gynnsamt. Beståndet har ökat kontinuerligt i landet under minst 20 års tid och uppgår till minst 320 etablerade par. Arten övervintrar regelbundet i Oset- Rynningeviken och uppehåller sig även under häckningsperioden i området.

A081 - Brun kärrhök, *Circus aeruginosus*

Artens förekomst är fastställd i regeringsbeslut.

Beskrivning

Bruna kärrhöken är starkt knuten till vassrika eutrofa slättsjöar, men finns även i andra typer av sjöar. En förutsättning för häckning är att det finns tillgång på tät gammalvass eller liknande vegetation att bygga boet i. Arten kräver tillgång på lämpliga bytesdjur vid häckningslokalen och i dess omgivning. Jaktutflykter över åkermark kan utsträckas åtskilliga kilometer från bopplatsen. Födan utgörs av sorkar, grodor, fågelungar etc., ibland även ägg, fisk och kadaver. Under häckningstiden jagar bruna kärrhöken över arealer i storleksordningen 10–30 km².

Bevarandemål

Målsättningen bör vara att bevara en livskraftig population i Sverige (minst 1 500 par), Bevarandemålet i området är att det ska finnas tillgång lämplig häckningsbiotop, minst 1 ha gammal vass, i området och att minst ett par ska häcka årligen.

Negativ påverkan

- Den bruna kärrhöken har tidigare varit starkt drabbad av miljögifter, men sedan alkylkvicksilverbetningen förbjöds 1966 och DDT-förbud infördes har situationen förbättrats högst avsevärt.
- För närvarande kan inga direkta hot anses föreligga mot brun kärrhök i Sverige.

Bevarandetillstånd

Bevarandetillståndet bedöms vara gynnsamt. Arten häckar med ett par i området.

A091 - Kungsörn, *Aquila chrysaetos*

Artens förekomst är fastställd i regeringsbeslut.

Beskrivning

Kungsörn behöver tillgång till lämpliga bytesdjur, vilket skiftar mellan olika geografiska områden (mestadels däggdjur och fåglar i storleksklassen 0,5–5 kg och tillgång till lämplig plats att bygga sitt bo på. I områden som saknar klippor/bergsbranter är arten hänvisad till att bygga boet i träd med grova sidogrenar. Cirka hälften av den svenska kungsörnsstammen är beroende av tillgång till lämpliga boträd. Kungsörn föredrar områden med låg störningsfrekvens från människor och undviker därför bebyggda områden. De häckande örnarna är som mest störningskänsliga under januari–maj.

Artens hemområde varierar mellan 75–200 km² beroende på bytestillgång. De könsmogna örnarna är i huvudsak stannfåglar, men de etablerade paren i Norrland drar sig åtminstone till en viss del söderut under december–februari. Ungfågeln rör sig över betydande områden under de första levnadsåren, men ytterst få lämnar landet. När de etablerar sig vid 4–5 års ålder sker detta i allmänhet i närheten av födelseområdet.

Kungsörn brukar ses flyga över eller födosöka i Oset-Rynningeviken under perioden januari - april.

Bevarandemål

Natura 2000-området ska vara en övervintringsplats för arten.

Negativ påverkan

- För Norrland och nordvästra Svealand medför försvinnandet av gammelträd (evighetsträd) svårigheter för den skogslevande populationen att finna lämpliga boplatser, vilket i sin tur kan medföra reducerad reproduktionstakt och minskande bestånd. Förutom att spara grova evighetsträd (tallar) bör avverkning ej ske i följande terrängformationer eller biotopelement; i branta slutningar i anslutning till berg, på blockrika bergshöjder, i eller i anslutning till kursudalar/klyftdalar eller på myrholmar.
- Det starkt utbyggda skogsvägnätet samt omfattande trafik med flyg och snöskoter har medfört att de flesta platser är lättåtkomliga för friluftslivet och därmed finns en ökad risk för störning (allvarligast från januari fram till mitten av maj).
- Försämrad tillgång på lämpliga byten, t.ex. lokalt i vissa fjällområden p.g.a. den fria småviltjakten eller p.g.a. biotopförändringar orsakade av skogsbruket.
- Kraftledningsdöd och trafikdöd.

Bevarandetillstånd

Bevarandetillståndet är inte gynnsamt. Kungsörn observeras på vintern och tidig vår i området. Mer än ett enstaka exemplar har inte setts samtidigt. Natura 2000-området är inte någon lokal av stor betydelse för artens fortlevnad i landet. Kungsörn är en tillfällig gäst som i stort sett bara sträcker förbi området.

A094 - Fiskgjuse, *Pandion haliaetus*

Artens förekomst är fastställd i regeringsbeslut.

Beskrivning

Fiskgjusen är helt beroende av tillgång till öppet vatten inom sitt hemområde eftersom födan nästan uteslutande består av fisk. Den fångar endast ytligt gående fisk, ned till maximalt en halv meters djup. Fiskgjusen fiskar i såväl eutrofa som oligotrofa sjöar liksom i större vattendrag och i grundare kustområden. Jaktframgången kan dock minska avsevärt om vattnet är alltför grumligt. I områden med enbart oligotrofa sjöar kan sämre tillgång på fisk medföra lägre reproduktion bl.a. beroende på att gjusarna måste jaga över större arealer (längre bort från boplatsen). Fiskgjusen är beroende av lämpliga träd för sitt bobygge. Det vanligaste trädslaget är tall där det stora risboet byggs i toppen av plattkronade, kraftiga träd, så att utsikt fås över omgivningen. Enstaka bon kan placeras i kraftledningsstolpar, stora torn eller på stora stenar i sjöar och vattendrag. Fiskgjusen är ofta störningskänslig vid boplatsen.

Fiskgjuse födosöker i området.

Bevarandemål

Målsättningen bör vara att den svenska populationen ej minskar, dvs. att vi inom landets gränser även fortsättningsvis har ett bestånd på minst 3 500 par, spritt över hela sitt utbredningsområde. I ett europeiskt perspektiv har Sverige ett stort ansvar för denna art då cirka 35% häckar i landet. Arten ska födosöka i området.

Negativ påverkan

Exponeringen för klorerade kolväten har minskat sedan 1970-talet då dessa miljögifter orsakade en ökad fosterdödlighet och sönderruvning av ägg på grund av skalförtunning. Emellertid tillkommer nya typer av miljögifter i naturen vars effekter vi ännu vet litet om (t.ex. bromerade flamskyddsmedel).

Bevarandetillstånd

Bevarandetillståndet är gynnsamt. I landet beräknas beståndet uppgå till mellan 3 000-4 000 par. Natura 2000-området används främst som födosöksplats. Antalet fiskgjusebesök förefaller vara stabilt.

A119 - Småfläckig sumphöna, *Porzana porzana*

Artens förekomst är fastställd i regeringsbeslut.

Beskrivning

Småfläckiga sumphönan häckar vid våtmarker med någorlunda stabilt lågt vattenstånd och inte helt slutna vegetationer helst mader med fräken eller högstarr, i andra hand områden med bladvass eller säv. Vidsträckta våtmarker föredras, där det finns möjligheter till förflyttning vid förändringar i vattendjupet. Födan består av små vatteninsekter och vattenväxter. Ett bete på våta strandängar (alternativt slätter) har en positiv effekt, eftersom detta förhindrar igenväxning med buskar och träd. Under häckningen rör sig paret normalt inom ett område i storleksordningen 5-10 ha. Arten övervintrar i västra Medelhavsområdet och troligen även i Afrika söder om Sahara.

Bevarandemål

Målsättningen i landet är att bevara och restaurera ett tillräckligt antal lämpliga resp. presumtiva häckningslokaler spridda över Götaland och Svealand samt längs Norrlands kustland, så att en population om cirka 500 par (spelande hanar) kan erhållas.

Arten ska häcka med minst ett par i Natura 2000-området.

Negativ påverkan

Förluster av häckningsbiotoper genom att grunda sankmarker framför allt tidigare påverkats av det intensifierade jordbruket mader och fuktängar har dränerats och överförts till åkermark, medan åar rätats eller grunda sjövikar vallats in för att förhindra översvämning. Reglering av större sjöar samt mindre vattenkraftsanläggningar har också bidragit till att de naturliga vattenståndsfluktuationerna reducerats, vilket medfört förändrad vegetation. Till detta kommer igenväxning av grunda våtmarker som en följd av eutrofiering, upphörd slätter och minskad betesgång.

Bevarandetillstånd

Bevarandetillståndet bedöms vara gynnsamt. Antalet spelande hanar i Sverige har den senaste tioårsperioden varierat mellan 145-315 och detta motsvarar antagligen på ett någorlunda rättvist sätt antalet häckande par. Även om antalet spelande hanar varierar ganska starkt mellan olika år och även mellan olika lokaler, förefaller beståndet ha varit relativt stabilt de senaste tio åren.

Arten rastar oregelbundet i Oset-Rynningeviken. Det förekommer årligen ett stort antal observationer av spelande småfläckig sumphöna. Arten häckar så gott som årligen i området.

A122 - Kornknarr, *Crex crex*

Artens förekomst är fastställd i regeringsbeslut.

Beskrivning

Artens viktigaste biotoper utgörs av fuktiga till våta, trädfräa ängsmarker där växtligheten domineras av gräs- och starrarter, ofta tillsammans med andra fuktmarksarter som svärdsilja och kaveldun. Enstaka spridda buskar, häckar eller små vassruggar nyttjas av de revirhävande hanarna. Arten förekommer även på odlad mark som klöverfält, betesvallar och sädesfält, förutsatt att marken inte är allt för väl-dränerad och att jordbruket är något så när småskaligt med rikligt utbud av impediment och kantzoner (öppna diken, örtrika kanter mot stengärdesgårdar eller åkerholmar samt fleråriga trädor och annan ej odlad mark i anslutning till sjöar, vattendrag och små kärr). Arten hävdar revir och rör sig under häckningen inom ett område i storleksordningen 5-10 ha. Kornknarren övervintrar i centrala och östra Östafrika.

Kornknarr är en tillfällig gäst i Oset-Rynningeviken. Den häckar inte regelbundet i området.

Bevarandemål

Den nationella målsättningen är att 1 000 par ska häcka hela landet. Stora ansträngningar måste göras för att restaurera presumtiva kornknarrmarker samtidigt som man vidmakthåller nuvarande optimala marker. Ansträngningar för att förbättra möjligheterna att återfå en livskraftig stam av kornknarr bör inriktas i första hand i de landskap som för närvarande har flest spelande kornknarr, däribland Örebro län.

För Tysslingen är bevarandemålet att minst ett par ska häcka i området.

Negativ påverkan

De allvarligaste hoten består av de kraftiga förändringar som har skett och fortfarande sker inom jordbruket. Dränering av våtmarker och fuktstråk har en starkt negativ inverkan på kornknarren, liksom annat som minskat den mosaikartade strukturen hos jordbrukslandskapet. En mycket viktig hotfaktor har varit ändrad teknik med mekaniserad och tidigarelagd slåtter. Under senare tid har det utökade ensilageuttaget medfört ytterligare tidigarelagd slåtter. På många platser sker detta redan i maj månad varvid ägg och ungar massakreras.

Bevarandetillstånd

Bevarandetillståndet är inte gynnsamt. Enligt senaste uppskattningen (1998) finns det cirka 185 par i Sverige. Visserligen registreras enstaka år väsentligt fler revirhävande hanar, men av dessa torde med stor säkerhet en majoritet utgöras av oparade hanar. Arten spelar sporadiskt vid Oset-Rynningeviken, men är inte en regelbunden häckfågel. 2015 noterades spelande kornknarr i Natura 2000-området.

A127 - Trana, Grus grus

Artens förekomst är fastställd i regeringsbeslut.

Beskrivning

Tranan häckar på sankta sjö- eller havsstränder, på våta myrmarker, på vattensjuka hyggen omgärdade av sumpskog, vid större slättsjöar, i öppna kärr, i sänkta sjöar och andra större eller mindre våtmarker. Ett gemensamt krav, oavsett val av habitat, är att tranorna har möjlighet att bygga boet oåtkomligt för marklevande rovdjur, dvs. alltid omgärdat av vatten. Under häckningstid lever tranorna av rötter, skott och andra vegetabilier samt insekter, blötdjur, grodor, småfisk m.m. Under höstflyttningen är ungarna beroende av föräldrarnas vägledning. En stor andel av tranorna övervintrar i korkeksmarker i Spanien.

Trana häckar med något enstaka par i Oset-Rynningeviken. Området är inte någon rastlokal av betydelse för arten.

Bevarandemål

Den nationella målsättningen är att bevara det nuvarande starka tranbeståndet med häckande par i samtliga svenska landskap. Arten ska årligen rasta och minst ett par ska häcka i området.

Negativ påverkan

För närvarande finns inget hot mot arten i Sverige. I det spanska övervintringsområdet finns däremot vissa hot, främst avveckling av korkeksodlingar.

Bevarandetillstånd

Bevarandetillståndet är gynnsamt. Nationellt har tranan ökat markant i antal den senaste 20-årsperioden, speciellt märkbart i Götaland och Svealand. Trana häckar i nordöstra delen av Oset-Rynningeviken. Minst ett par tranor har häckat i Hjortstorpsmeden under senare år.

A140 - Ljungpipare, *Pluvialis apricaria*

Artens förekomst är fastställd i regeringsbeslut.

Beskrivning

Ljungpiparen är i norra Sverige en karaktärsart på fjällhedar och häckar lokalt även på större, trädlösa myrar. I södra Sverige finns ett tynande bestånd på trädlösa högmossar, samt ett tämligen starkt bestånd på Ölands alvar. Gemensamt för de olika populationerna är kraven på stora öppna områden, med låg och gärna något gles växtlighet.

Arten kräver stora sammanhängande öppna områden. Ljungpiparen är ytterligt sällsynt när den sammanhängande arealen öppen mark understiger 15 ha. Överstiger den öppna arealen 30 ha uppträder arten tämligen regelbundet, men det är först när den sammanhängande arealen öppen mark är större än 90 ha som arten finns på alla mossar. De häckande fåglarna utnyttjar gärna närliggande åkrar under födosöket. I övervintringsområdet uppehåller sig ljungpiparen på öppna jordbruksområden.

Ljungpipare rastar i området.

Bevarandemål

Området ska vara en för regionen betydelsefull rastlokal för arten. I genomsnitt ska minst 10 ex av arten rasta årligen.

Negativ påverkan

I södra Sverige är den kraftigt fortlöpande igenväxningen av öppna marker det stora hotet. Orsakerna till tillbakagången är flera, främst tidigare dikning och torrläggning av myrmark, ökad förekomst av träd och högväxta ris på högmossar till följd av atmosfäriskt nedfall av stora mängder kväve, minskad hävd av alvar och ljunghedar samt fragmentering av öppna marker genom igenväxning. Arten jagas på övervintringsområdena i Västeuropa, men effekterna är okända. Markavvattning eller andra åtgärder som påverkar hydrologin.

Bevarandetillstånd

Bevarandetillståndet är inte gynnsamt i området. År 2011 noterades 13 individer vid ett tillfälle annars har endast enstaka rastande exemplar observerats under de senaste 10 åren.

A151 - Brushane, *Philomachus pugnax*

Artens förekomst är fastställd i regeringsbeslut.

Beskrivning

Brushanen häckar i Sverige i två helt olika typer av miljöer, med olika ekologiska krav och populationsutveckling. Det sydliga beståndet kräver tillgång på lämpliga häckningsmiljöer i form av hävdade strandängar. I bra häckningsmiljöer finns en mosaik av gräs- och starrmarker, öppna dy- och jordtytor och grunda vattensamlingar. Det nordliga beståndet kräver tillgång på lämpliga häckningsmiljöer i form av våta myrmarker, framför allt relativt lågväxta, fuktiga till blöta gräs- och starrängar. Hanarna spelar på gemensam plats, företrädesvis på låga upphöjningar i terrängen. Som rastlokaler utnyttjas öppna områden med grunt vatten och sandiga eller gyttjiga bottnar, men även översvämmade åker- eller betesmarker.

Oset-Rynningeviken nyttjas som rastlokal för arten.

Bevarandemål

Målsättningen är att det ska finnas ett häckande bestånd av brushane i hela landet. Inga luckor får förekomma inom gränserna för det sammanhängande utbredningsområdet i Norrland och norra Svealand. I södra Sverige ska alla lokaler som hyst häckande brushane efter 1950 ges en sådan bevarandestatus att de framgent kan hysa häckande brushane.

Bevarandemål för området är att lokalen ska vara lämplig som rastlokal för brushane.

Negativ påverkan

- Uppväxande träd och buskar på, och runt, goda häckningsmiljöer bidrar till ett ökat predationstryck från främst kråka, men även räv och grävling.
- I södra och mellersta Sverige hotas de mycket fåtaliga bestånden främst av upphörande hävd av strandängsmiljöer, såväl längs kusten som i inlandet.
- Markavvattning eller framför allt tidigare invallning av fuktiga strandängsmiljöer har försämrat eller förstört tidigare livsmiljöer.
- Fragmentering av lämpliga häckningsmiljöer är ett hot, eftersom brushanen har relativt stora arealkrav.

Bevarandetillstånd

Bevarandetillståndet är gynnsamt. Brushane rastar i varierande antal i Oset-Rynningeviken, från enstaka individer till 70-80 individer samtidigt. Omkring 2000-talet, strax efter genomförda restaureringsinsatser på strandängarna, rastade ofta 100-tals individer samtidigt. Det verkar dock skett en minskning i antalet rastande individer efter detta.

A154 - Dubbelbeckasin, Gallinago media

Artens förekomst är fastställd i regeringsbeslut.

Beskrivning

Dubbelbeckasinen behöver tillgång på lämpliga häckningsområden i form av blöta översilningsmyrar i fjällens lågalpina zon eller, åtminstone i Härjedalen, videbevuxna myrar i den övre delen av skogslandet. Lekplatserna utmärks genomgående av en rik förekomst av lågvuxna viden och dvärgbjörk. Områden med högre vegetation undviks däremot. Boplatserna är normalt belägna på lite torrare mark i nära anslutning till lekplatser och födosöksområden. Arten behöver tillgång på föda i form av en rik markfauna, främst daggmask, men även insekter, insektslarver och snäckor. Mycket tyder på att dubbelbeckasinen är beroende av högproduktiva marker på kalkrika jordar. Tillgången på strukturellt till synes lämplig häckningsmiljö är god i fjällkedjan och den mycket lokala förekomsten av dubbelbeckasin förklaras därför troligen till stor del av en bättre förekomst och högre täthet av daggmask i kalkjordar jämfört med kalkfattiga marker. Beckasinerna vid respektive lekplats uppehåller sig under häckningstid inom en yta av någon eller några km² runt leken. Vid hög täthet kan det finnas 0,4-1,4 bon per 10 ha i lekens omgivning. Arten övervintrar huvudsakligen i tropiska östra Afrika.

Dubbelbeckasin använder Natura 2000-området som rastlokal.

Bevarandemål

Arten ska årligen rasta i området.

Negativ påverkan

- Igenväxning och förbuskning av lekplatser på tidigare myrslåttermark i Norrlands inland är en påtagligt negativ faktor. Genom fragmentering av livsmiljöer och lokalt utdöende kan större populationer påverkas negativt.
- Arten jagas i södra Europa under flyttningen, men inverkan på populationsnivå är inte känd.
- Försämrade förhållanden på övervintringsområdena i Afrika utgör också en fara.

Bevarandetillstånd

Bevarandetillståndet är inte gynnsamt. Dubbelbeckasinen tillhör våra mera sällsynta häckfåglar med ett bestånd på uppskattningsvis 2 000 individer. Den nuvarande häckningsutbredningen omfattar ett fåtal områden i fjällkedjan. Fram till andra hälften av 1800-talet var dubbelbeckasinen mycket talrikt förekommande på fuktiga, sidlänta slåttermarker i södra Sverige. Arten var därefter stadd i kraftig minskning och sedan 1959 har inga häckningar konstaterats utanför fjällområdet. Från och med 1980-talet har spelande dubbelbeckasiner årligen uppträtt i allt högre utsträckning på bl.a. restaurerade strandängar i södra Sverige, dock utan att någon häckning har kunnat konstateras. Dessa fåglar utgörs förmodligen till 100% av flyttande fåglar, men en återetablering är inte osannolik på sikt. Enstaka individer dubbelbeckasin hörs oregelbundet spela i maj i Natura 2000-området. Senaste rapporterna är från 2013. Det är dock långt ifrån varje år som det finns rapporter om spelande dubbelbeckasin.

A157 - Myrspov, *Limosa lapponica*

Artens förekomst är fastställd i regeringsbeslut.

Beskrivning

Myrspoven behöver tillgång till lämpliga häckningsmiljöer i form av öppna, gärna lite fuktiga hedar i lågfjällsområden. Arten kan i lämpliga områden häcka i glesa kolonier. Tillgång till störningsfria häckningsplatser är nödvändig. Myrspoven rastar främst längs våra kuster i grunda våtmarksmiljöer utan högre vegetation. Myrspoven övervintrar längs Europas och Afrikas västra kuster samt i Medelhavsområdet.

Bevarandemål

Arten ska rasta i området.

Negativ påverkan

Utebliven hävd är ett hot på rastningslokalen.

Bevarandetillstånd

Bevarandetillståndet är gynnsamt för myrspov i Natura 2000-området. Ett stort antal observationer av rastande myrspov finns i Oset-Rynningeviken. Normalt rastar enstaka individer - små flockar. Som mest har dock uppemot 100 individer observerats samtidigt.

A166 - Grönbena, Tringa glareola

Artens förekomst är fastställd i regeringsbeslut.

Beskrivning

Grönbenans lämpliga häckningsmiljöer utgörs av sankade stränder längs sjöar och vattendrag samt på fuktiga/våta gräs- eller starrbevuxna myrar. Arten kräver tillgång på öppet vatten och dynga stränder. Den är särskilt vanlig i områden med flarkmyrar.

De högsta tätheterna hittar man i stora sammanhängande våtmarkspartier, men arten häckar regelbundet även vid mindre skogsomgärdade myrar.

Under flyttningen påträffas grönbenan både längs kusten samt vid olika inlandsvåtmarker av öppen karaktär.

Grönbena rastar regelbundet med ganska höga antal under vår- och höststräck.

Bevarandemål

Målsättningen bör vara att det ska finnas förutsättningar för ett häckande bestånd av grönbena i hela landet. Bevarandemål för området är att grönbena årligen ska rasta i området och att förutsättningar ska finnas för att arten ska kunna häcka.

Negativ påverkan

Det sydsvenska beståndet hotas av en utebliven hävd på sankade stränder. Dikning av myrmark, framför allt tidigare och i södra Sverige, har bidragit till en ökad andel träd- och skogsbevuxen myr och därmed försämrade förhållanden för grönbenan.

Bevarandetillstånd

Bevarandetillståndet är gynnsamt. Arten är främst en rastfågel, men häckar även vid vissa tillfällen i sjön. Grönbena har observerats årligen som mest 650 rastande exemplar. Vanligen brukar dock upp till 20-30 individer rasta samtidigt i området. Enstaka par häckar troligen även i området.

A170 - Smalnäbbad simsnäppa, Phalaropus lobatus

Artens förekomst är fastställd i regeringsbeslut.

Beskrivning

Smalnäbbad simsnäppa behöver tillgång på lämplig föda i form av mygglarver, små vattenlevande insekter och stora planktiska kräftdjur. Lämpliga häckningsplatser är fisktomma fjällsjöar, myrgölar eller större flarkmyrar. Arten håller främst till i områden med vattenomflutna starrtuvor eller där starren bildar en gles bård ut mot öppet vatten. Det bestånd som finns i Bottniska viken och Skärgårdshavet häckar främst på små öar med rik förekomst av små vattensamlingar samt i grunda vikar. Smalnäbbad simsnäppa häckar i fjällen och de övre delarna av skogslandet från Dalarna norrut till Torne lappmark. Under häckningen rör sig paret inom ett begränsat område runt boplatsen. Övervintrar i Indiska oceanen, till stor del ute till havs.

Enstaka observationer har gjorts i Natura 2000-området.

Bevarandemål

Arten ska årligen rasta i området.

Negativ påverkan

Hoten mot arten är främst på häckningsplatsen genom utplantering av fisk eller utdikning av myrar.

Bevarandetillstånd

Bevarandetillståndet är inte gynnsamt. Det svenska beståndet uppskattas till mellan 15 000 och 25 000 par.

Arten observeras mycket sällsynt i Natura 2000-området. De senaste åren har endast ett exemplar observerats i området. 2015 uppehöll sig en individ i september i området och 2016 observerades två individer i juni.

A190 - Skräntärna, *Sterna caspia*

Artens förekomst är fastställd i regeringsbeslut.

Beskrivning

Skräntärna behöver tillgång till lämpliga bytesdjur, vilket i svenska vatten främst är abborre, mört och strömming. Den fiskar framför allt i grunda kustområden eller i kustnära (inom 30-40 km) sjöar. Lämplig plats för bobygge är flacka, vegetationsfattiga sandrevlar eller klippöar i havsbandet (egentliga Östersjön, Bottenhavet och Bottenviken, även Vänern). Arten häckar företrädesvis i koloni. Arten är långlivad med relativt låg reproduktion. Under häckningen kan födosökande skräntärnor uppsöka fiskrika vatten åtskilliga mil från boplatsen.

Skräntärna häckar i Stor-Hjälmarens och flyger in till Oset-Rynningeviken för att födosöka.

Bevarandemål

Arten ska födosöka i området.

Negativ påverkan

- Spridning och ackumulering av miljögifter i akvatisk miljö har negativa effekter på häckningsutfallet.
- Beskattning av arten under flyttningen genom Europa och framför allt i övervintringsområdena i tropiska Afrika, vilket kan innebära ett långsiktigt hot mot bestånden.

Bevarandetillstånd

Bevarandetillståndet är inte gynnsamt för arten i Natura 2000-området. Arten har under en lång tidsperiod uppvisat en negativ populationstrend i Sverige.

Skräntärna observeras tämligen ofta i Oset-Rynningeviken. Antingen är det flyttande individer eller individer som rastar och födosöker under häckningsperioden. De uppträder oftast ensamma eller 2-3 tillsammans.

A193 - Fisktärna, Sterna hirundo

Artens förekomst är fastställd i regeringsbeslut.

Beskrivning

Fisktärnan behöver tillgång på fiskrika sjöar och/eller grunda kustområden samt störningsfria häckningsplatser. För att större kolonier ska kunna etableras krävs rovdjursfria områden; framför allt mink och räv bör hindras nå häckningsplatserna. Under häckningen födosöker fisktärnorna inom ett område i storleksordningen 1-5 km². De nordiska fisktärnorna övervintrar huvudsakligen längs kuststräckan mellan Västafrika och Godahoppssudden.

Fisktärna häckar årligen i Natura 2000-området.

Bevarandemål

Fisktärna ska häcka i området.

Negativ påverkan

- Lokalt kan förekomst av mink leda till att kolonier försvinner.
- Spridning och ackumulering av miljögifter har negativa effekter på häckningsutfallet.

Bevarandetillstånd

Bevarandetillståndet är gynnsamt. Fisktärnan häckar i samtliga svenska län. Det svenska beståndet beräknas uppgå till 20 000-25 000 par, vilket motsvarar ungefär 1/10 av det europeiska beståndet. Resultat från häckfågeltaxeringen tyder på att beståndet idag ligger på en lägre nivå än under senare delen av 1970-talet och början av 1980-talet. Mellanårsvariationerna är emellertid stora. Ca 2-3 par brukar häcka i Oset-Rynningeviken.

A194 - Silvertärna, *Sterna paradisaea*

Artens förekomst är fastställd i regeringsbeslut.

Beskrivning

Silvertärnan behöver tillgång på fiskrika sjöar och/eller grunda kustområden samt till störningsfria häckningsplatser. För att större kolonier ska kunna etableras krävs rovdjursfria områden framför allt frånvaro av mink och räva. Silvertärnan häckar längs större delen av svenska kusten. Under häckningen födosöker silvertärnorna inom ett område i storleksordningen 25 km². Arten övervintrar längs södra Afrikas kust och i Södra Ishavet.

Silvertärna rastar och födosöker årligen i Oset-Rynningeviken.

Bevarandemål

Arten ska födosöka i området.

Negativ påverkan

- I skärgårdarna medför ökad båttrafik och expanderande friluftsliv lokalt stora störningar. Ohävd och igenväxning av tidigare öppna kust- och skärgårdsområden kan leda till att viktiga häckningsplatser försvinner.
- Spridning och ackumulering av miljögifter har negativa effekter på häckningsutfallet.
- Lokalt förekomst av mink leda till att arten försvinner.

Bevarandetillstånd

Bevarandetillståndet är inte gynnsamt. De flesta silvertärnor som observeras i området är pågående flyttare.

A246 - Trädlärka, Lullula arborea

Artens förekomst är fastställd i regeringsbeslut.

Beskrivning

Tillgång på lämpliga häckningsplatser i form av öppna, torra marker i direkt anslutning till luckig skog eller glesa planteringar. Vanliga häckningsmiljöer är gles, luckig tallskog, gamla grustag, unga hyggen (fram till ca fem år efter plantering), sandiga industriområden och småskaligt jordbrukslandskap i skogs- och mellanbygderna. Trädlärkan återkommer mycket tidigt på våren vilket gör den extra beroende av soliga miljöer. Brandfält är därför ofta gynnsamma häckningsmiljöer för arten. Arten återfinns ofta i samma typ av miljöer som nattskärnan. Under häckningen rör sig paret normalt inom ett område i storleksordningen 50-100 ha. Övervintrar i västra och sydvästra Europa.

Bevarandemål

Arten ska förekomma i området.

Negativ påverkan

Det stora hotet mot trädlärkan är minskad tillgång på lämpliga häckningsplatser. Flera olika faktorer har lett till en kontinuerlig minskning av mängden lämpliga biotoper under perioden efter 1950-talet. Den storskaliga nedläggningen av jordbruket i södra Sveriges skogs- och mellanbygder har lett till ett betydligt slutnare landskap. Allt tätare skog, i kombination med en storskalig övergång från tall till gran i södra Sverige har minskat mängden lämpliga häckningsplatser i skogsmiljö, samtidigt som skogsbetet, som förr var vanligt i skogs- och mellanbygderna, numera i stort sett är helt förvunnet.

Bevarandetillstånd

Bevarandetillståndet är inte gynnsamt. Trädlärkan häckar i södra och mellersta Sverige. Efter att en distinkt bottennivå uppnåddes i mitten av 1980-talet (förmodligen endast några tusen häckande par) har arten under de senaste 15 åren av okänd anledning ökat och i dagsläget torde det svenska beståndets uppgå till i storleksordningen 10 000 par. Sverige ligger på den nordliga gränsen för artens utbredning i Europa och det samlade beståndet utgör endast en bråkdel av de 1 - 2 miljoner par som beräknas häcka i Europa. I Oset-Rynningeviken observeras trädlärka i första hand under flytten. I sällsynta fall uppträder den under häckningsperioden.

A272 - Blåhake, Luscinia svecica

Artens förekomst är fastställd i regeringsbeslut.

Beskrivning

Tillgång till lämpliga häckningsmiljöer i form av fjällbjörkskog och områden med täta videsnår. Arten hävdar revir och rör sig då inom ett område i storleksordningen 1 ha. Blåhaken övervintrar i södra Asien. Skandinaviska blåhakar flyttar i mindre omfattning även till Afrika.

Blåhake rastar regelbundet i Oset på hösten.

Bevarandemål

Arten är inte prioriterad i området.

Negativ påverkan

Arten häckar tämligen allmänt till allmänt i fjällen och de övre delarna av skogslandet. Inga direkta hot kan ses i dagsläget.

Bevarandetillstånd

Bevarandetillståndet är gynnsamt. Arten rastar och ses under flyttperioden på hösten i Oset i relativt stora antal. På våren är den mera sällsynt i området.

A338 - Törnskata, *Lanius collurio*

Artens förekomst är fastställd i regeringsbeslut.

Beskrivning

Tillgång på öppna marker (främst jordbruksmark, men även kalhyggen) med rik insektsförekomst på varma, solbelysta lokaler. Häckningslokalerna bör ha god tillgång på attraktiva insektsmiljöer i form av blommande och bärande buskar (t.ex. nypon, slån eller björnbär) i kombination med öppna partier, t.ex. kortbetade gräsytor. På jordbruksmark föredrar törnskatan en mosaik av betade och mindre hårt betade ytor där artdiversiteten för växter och insekter är hög.

Törnskata häckar i betesmarkerna och buskmiljöer vid Rynningeviken, bl.a. Venakullen.

Bevarandemål

Den nationella målsättningen är en beståndsstorlek på minst 50 000 par, varav huvuddelen i jordbrukslandskapet. Utbredningsområdet skall förbli oförändrat.

Törnskata ska häcka i Natura 2000-området.

Negativ påverkan

Det största hotet är den under lång tid minskande tillgången på lämpliga häckningsmiljöer; igenläggning av jordbruksmark i skogs- och mellanbygderna, minskad hävd av naturliga, ogödslade betesmarker, allt mer rationell skötsel av kvarvarande marker och avsaknad av brandfält i skogslandskapet.

Törnskatan förekomst är kopplad till rik insektsförekomst som i sin tur är kopplad till hög artdiversitet av blommande växter. Enbart kortbetade marker är således inte optimala för törnskator. Kraftig torka under en lång rad av år i övervintringsområdena i södra Afrika kan bidra till tillbakagången.

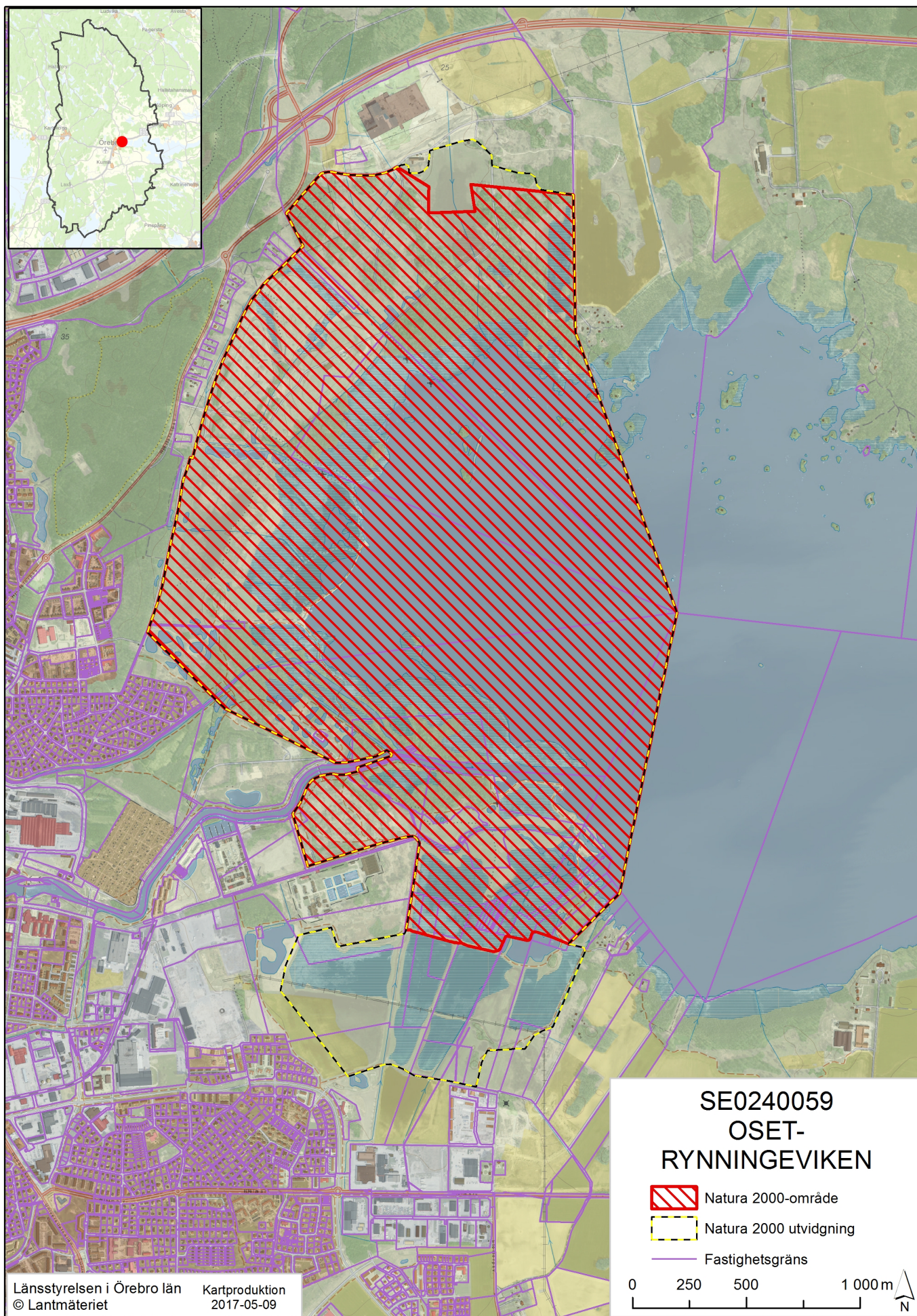
Bevarandetillstånd

Bevarandetillståndet är gynnsamt. Törnskatan har i landet uppvisat en mycket kraftig tillbakagång under de senaste 25 åren. Av allt att döma har beståndet minskat med 2/3 under denna period. I Oset-Rynningeviken verkar dock arten ha en relativt stabil förekomst. Arten häckar årligen med minst ett par i området.

Dokumentation

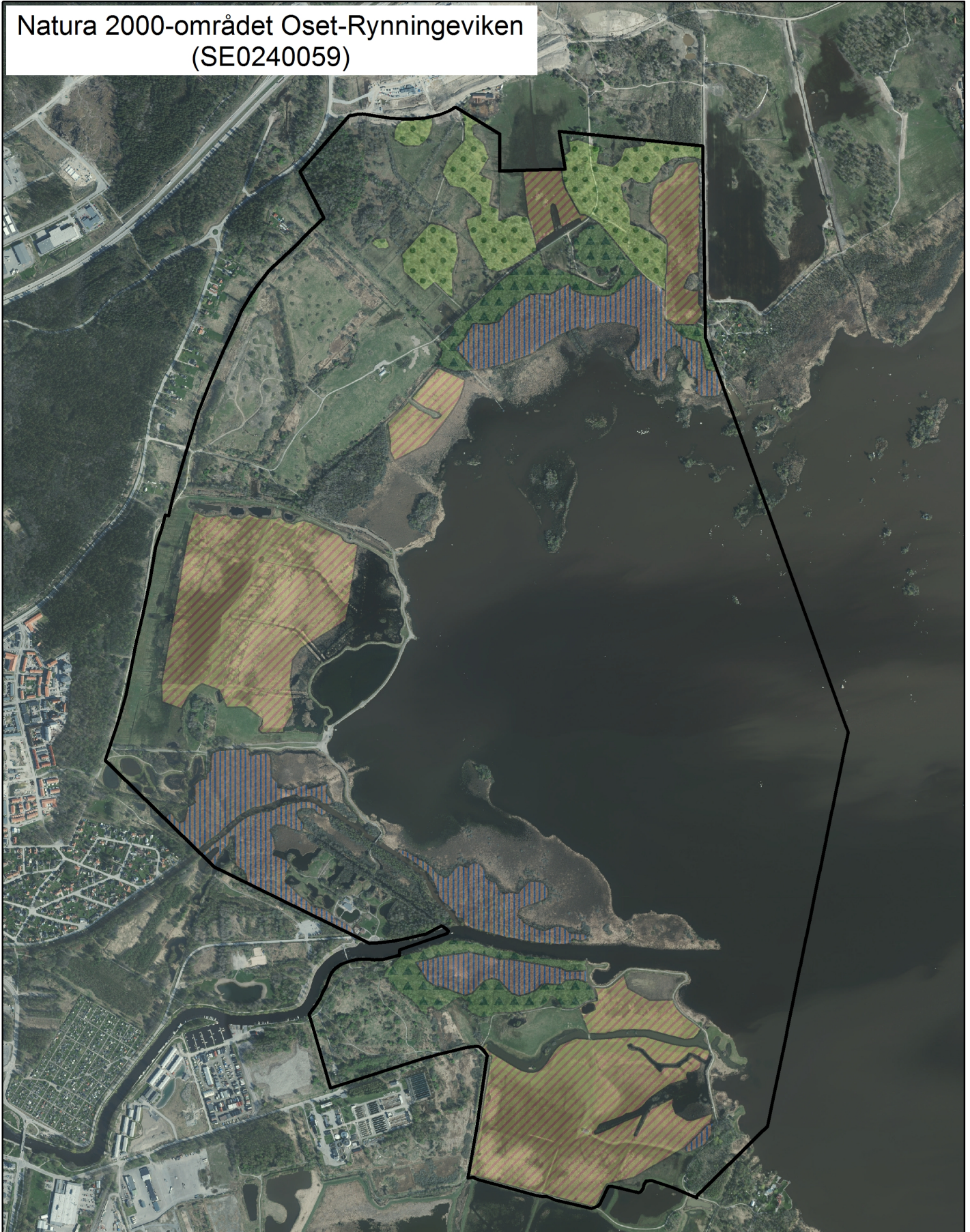
- Artportalen, ArtDatabanken SLU (www.artportalen.se).
- Engström, I. 1996. Florainventering vid Rynningevikens naturreservat.
- Gustafson, D., Hellberg, E., Andersen, A. & Malmgren, J. C. (2003). Större vattensalamander (*Triturus cristatus*) i tio Natura 2000-områden i Örebro län: Test och utvärdering av övervakningsmetodik 2002. Länsstyrelsen i Örebro län, publ nr 2003:25.
- Gustafson, D. & Malmgren, J., 2002. Inventering och övervakning av större vattensalamander, *Triturus cristatus*. Örebro universitet, Länsstyrelsen i Örebro, Publ. nr 2002:2.
- Hellberg, E., Gustafson, D., Rygne H. och Malmgren, J.C. (2004). Större vattensalamander (*Triturus cristatus*) i Örebro län: Inventering 2003 och sammanställning av kända lokaler 1989-2003. Länsstyrelsen i Örebro län, Naturvård, publ.nr 2003: 26.
- Jordbruksverket (2002-2004). Inventering av värdefulla ängs- och betesmarker. Jordbruksverkets databas TUVA och GiS-skikt.
- Länsstyrelsen i Örebro län.1985. Skötselplan för naturreservatet Oset.
- Länsstyrelsen i Örebro län (2000). Åtgärdsplan enligt miljö- och landskapsbygdsprogrammets miljöersättning för betesmarker. Gäller 2001-2006. T3113 skifte 2A
- Naturvårdsverket. 1997. Skyddad odlingsmark. Kartor och statistik för nationalparker, naturreservat och naturvårdsområden i Sverige. Rapport 4814.
- Naturvårdsverket. 1997. Ängs- och hagmarker i Sverige. Rapport 4819.
- Länsstyrelsen i Örebro län (2005). Basinventering av Natura 2000-områden i T-län 2004-05, objekt SE0240116.
- Sandgren, L. Fågelfaunan i naturreservatet Rynningeviken 1997. Fåglar i Närke 1-98.
- Sandgren, L. Förteckning över svamp i naturreservatet Rynningeviken.

Översiktskarta








Naturtypskarta

Natura 2000-området Oset-Rynningeviken
(SE0240059)



0 250 500 1 000 m

Naturtyp

- | | | | | | |
|--|------------------|---|----------------------------|---|------------|
|  | 6410 - Fuktängar |  | 9070 - Trädklädd betesmark |  | Yttergräns |
|  | 9010 - Taiga |  | 9080 - Lövsumpskog | | |

Kartproduktion
2017-02-23

Länsstyrelsen i Örebro län
© Lantmäteriet





Länsstyrelsen
Örebro län



Länsstyrelsen i Örebro län
Stortorget 22, 701 86 Örebro
010-224 80 00
orebro@lansstyrelsen.se
www.lansstyrelsen.se/orebro