

## § 102

## Nya föreskrifter och ny skötselplan för Åstöns naturreservat Ny

Dnr KS/2016:110

## Beslut

Kommunfullmäktige beslutar på kommunstyrelsens förslag:

1. Anta ett nytt reservatsbeslut med uppdaterade föreskrifter och skötselplan för Åstöns naturreservat med revideringarna:

1.3 Syftet med reservatet, Syftet är att tillgodose behovet av områden för friluftslivet, att skydda och bevara ett representativt skärgårdsområde samt vårda och bevara värdefulla marina och terrestra naturmiljöer. Naturområdet ska i huvudsak få utvecklas fritt efter naturligt förekommande processer.

1.7 A Reservationsföreskrifter punkten 3, stryka meningen inom delområde 2 vid Åkeröviken enligt beslutskarta i bilaga 1. Punkten 11 stryks helt. Punkten 14, Bedriva jakt, skyddsjakt efter te x cannadagås och bäver kan tillåtas. Tillstånd kan sökas för ringmärkning eller fallfångst, exempelvis för fångst av mink, mårhund, bisam eller andra främmande arter.

1.7 C Inom delområde 1 på beslutskarta i bilaga 1 kan kommunen ge tillstånd från föreskrifterna för anläggningar som syftar till att utveckla tillgängligheten och besökares möjlighet att uppleva naturreservatet. Sådant tillstånd ska inte ges som innebär att de utpekade natur- och kulturvärdena inom Skeppshamn störs nämnvärt. Tillkommande byggnader ska anpassas till den befintliga miljön och trädfällning ska i möjligaste mån begränsas.

Inom delområde 2 på beslutskarta i bilaga 1 kan kommunen ge tillstånd från föreskrifterna för anläggande av (enkla res bort) serviceanläggningar för bad- och båtgäster (t.ex. brygga, färskvattenanläggning, tömningsstation för toalettavfall, serveringslokal). Dylikt tillstånd får inte äventyra vattenkvaliteten i Åkeröviken.

2. Ge miljö- och byggkontoret i samarbete med kultur- och teknikförvaltningen i uppdrag att se över och förstärka tillgänglighetsfrågorna i naturreservatet utifrån FN:s konvention rörande tillgänglighet.

3. Upphåva kommunfullmäktiges beslut 2000-12-11 § 94.

Justerandes sign

Utdragsbestyrkande

**Ärendet**

2011 blev kommunen erbjuden av Fortifikationsverket att köpa och införliva Åstholmen (Åkerö 3:17) i naturreservatet. Kommunen tackade nej till erbjudandet men påbörjade, med ovanstående överenskommelse i åtanke, arbetet med ett nytt beslut och en ny avgränsning av det kommunala reservatet. En viktig aspekt i det arbetet har varit vår kännedom om att det sedan länge finns en överenskommelse mellan Fortifikationsverket och Naturvårdsverket om att Åstholmen ska överföras i Naturvårdsverkets ägo när övningsverksamheten har upphört.

I samband med utarbetandet av det nya reservatsförslaget kom det interna synpunkter på att reservatsbeslutet inom vissa delområden borde upphävas för att kunna utnyttjas friare för utveckling av friluftsliv och besöksnäring.

Rådande föreskrifter har varit onödigt hårda för att uppnå syftet med reservatet och har i vissa fall gjort det krångligt att åstadkomma förändringar.

I det förslag som Miljö och byggkontoret tog fram och som gick ut på remiss under sommaren 2015 hade området runt Skeppshamn och lotstornet exkluderats och Åstholmen med intilliggande skär hade lagts till. Tunga remissinstanser som Länsstyrelsen och Hav- och vattenmyndigheten fann dock inte tillräckliga skäl för att tillstyrka förslaget att upphäva reservatet i vissa delar. De framhöll att ”synnerliga skäl” ska till för att kunna upphäva ett reservatsbeslut. Det kan vara uppfyllt om en väsentlig ändring har skett av området som ska undantas, t.ex. om ett eller flera prioriterade bevarandevärden som beslutet syftade till att bevara inte längre finns kvar, och förutsättningarna för att dessa värden ska kunna återkomma är obefintliga eller mycket små.

I samråd med miljö- och folkhälsoberedningens ledamöter valde vi under hösten 2015 att skjuta frågan om ny avgränsning av reservatet på framtiden. Vi utarbetade ett nytt förslag med befintliga gränser där vi hade beaktat många av de synpunkter som kom in under 2015 års remissrunda.

Under den kortare remissrunda, till en mindre krets med intressenter, som vi haft under 2016 har det endast kommit in synpunkter från länsstyrelsen. Vi har beaktat dessa kompletterande synpunkter och det slutliga förslag som nu skickas för antagande är lite förändrat jämfört med tidigare förslag.

Syftet med reservatet och övrig beslutstext har uppdaterats för att ännu mera tydliggöra att ändamålet är att värda och utveckla ett natur- och friluftsområde med rik kulturhistoria. Vi har tagit fram föreskrifter och skötselområden som tillåter verksamhet inom ramen för syftet med reservatet och även stärker syftet med reservatet. Sammanfattningsvis innebär det nya förslaget att föreskrifterna anpassas tydligare så att anläggningar för besöksnäringen och friluftslivet kan byggas inom tre delområden utan att det påverkar syftet med reservatet. De viktigaste besöksmålen vid Skeppshamn, Åkerövik och Lotstornet ska ha möjlighet att utvecklas ytterligare med olika typer av serviceanläggningar för besöksnäringen, t.ex. bryggor, toaletter, parkeringsplatser, sommarservering, färskvattenpåfyllning, etc.

De tre delområden där vi föreslår att anläggningar och byggnader för friluftsliv och besöksnäring ska få uppföras innebär, rent juridiskt, ett upphävande av det tidigare reservatsbeslutet men det nya beslutet innebär fortfarande ett gott skydd mot annan exploatering. Föreskrifterna i det tidigare beslutet var onödigt hårda för att uppnå syftet med reservatet.

Strandskyddsbestämmelserna enligt 7:e kap i miljöbalken gäller fortfarande inom reservatet och kommer fortsättningsvis att behöva hanteras separat.

Föreskrifterna under rubriken A reglerar vilka inskränkningar som ska finnas i mark- och vattenanvändningen för att syftet med reservatet ska uppnås.

Justerandes sign

Utdragsbestyrkande



Föreskrifterna under B reglerar vad de med särskild rätt, markägare, arrendatorer och liknande ska tåla för anordningar i form av skyltar, spänger m.m. som ska finnas för att tillgängliggöra området.

Föreskrifterna under C är ordningsföreskrifter för allmänheten så att de som visats i området ska känna till vad som är förbjudet, t.ex. eldning, terrängkörning etc. Eftersom annan lagstiftning redan reglerar många av dessa saker så är föreskrifterna inte heltäckande.

Skötselplanen är det dokument som förvaltaren använder för att planera, prioritera och budgetera skötseln av området.

#### Ärendets behandling i kommunstyrelsen

Ewa Lindstrand (S), Stefan Dalin (S), Tony Andersson (M) och Leif Johansson (T) föreslog att revidera föreskrifterna för Åstöns Naturreservat enligt ovan.

Övriga ledamöter biföll förslaget.

Protokollsutdrag till  
Miljö- och bygg

Exp 17/6 2016 



Justerares sign

Utdragsbestyrkande

## Beslut och föreskrifter för Åstöns Naturreservat

### 1.1 BESLUT

Med stöd av miljöbalkens 7 kapitel, 4§ förklarar Timrå kommun det område som utmärks på nedanstående karta, som naturreservat. Området är den samma som det tidigare reservatet som bildades år 2000, se bilaga 5.

För att trygga ändamålet med naturreservatet förordar Timrå kommun med stöd av 5-6 och 30§§ i miljöbalkens 7:e kapitel samt 2-3 §§ i förordningen om områdesskydd enligt miljöbalken att i beslutet angivna föreskrifter samt vård- och förvaltningsbestämmelser skall gälla.

I enlighet med 2§ förordningen om områdesskydd enligt miljöbalken m.m. ansvarar Timrå kommun för förvaltningen av reservatet.



*Avgränsningen är densamma som i beslutet från år 2000*

## 1.2 UPPGIFTER OM NATURRESERVATET

**Reservatets benämning:** Åstöns naturreservat

**NVR-id:** 2000483

**Kommun:** Timrå

**Socken:** Tynderö

**Fastighet:** Del av Åkerö 3:19

**Markägare:** Timrå kommun

**Topografisk karta:** 17 HNO/SO

**Geokod:** N6922321 E174230 (SWEREF 99)

**Gräns:** Skyltar med texten "Naturreservat" ska finnas vid vägar, större stigar och vid båtangöringsplatser. Reservatet har den avgränsning som framgår av bifogad karta och med de gränser som slutligen utmärks i fält.

**Area:** 395 ha varav 231 ha land varav 120 ha produktiv skogsmark.

**Naturtyper:** Havsvikar, skär, havsstränder, barrskog, lövskog, myr, gölar, hållmarker, bergbranter, odlingsmarker och torra hedområden (f.d. skjutfält och övningsområden).

**Naturvårdsförvaltare:** Timrå kommun, kultur- och tekniknämnden.

**Tillsyn och dispens från föreskrifter:** Timrå kommun, miljö- och byggnadsnämnden.

## 1.3 SYFTET MED RESERVATET

Syftet är att tillgodose behovet av områden för friluftslivet, att skydda och bevara ett representativt skärgårdsområde samt vårda och bevara värdefulla marina och terrestra naturmiljöer. Naturområdet ska i huvudsak få utvecklas fritt efter naturligt förekommande processer.

Syftet är också att utveckla ett för regionen värdefullt friluftsområde och att bevara och utveckla värdefulla kulturmiljöer kopplade till fiske, sjöfart och militär verksamhet.

## 1.4 GRUND FÖR BESLUTET

Området utgörs av ett stort kust- och skärgårdsområde som är föga exploaterat, har höga natur- och kulturvärden samt är viktigt för friluftslivet och besöksnäringen.

Det är ett för regionen värdefullt naturområde som är representativt för norrlandskusten. De marina värdena är höga, i synnerhet bältet av blåstång öster om reservatet, men även den variationsrika landshöjningsmiljön – grunda skyddade vikar med mjukbotten och rik undervattensvegetation och skyddade lekplatser för fisk. På fågelskären häckar rödlistade arter som roskarl och skrântärna. Skogarna har varit brukade under en lång tid och saknar i stort sett höga naturvärden men den senare tidens stormar har gjort att död ved tillförts vilket på sikt kommer att gynna den biologiska mångfalden. Mindre fickor av naturskogsartad skog med högt skyddsvärde finns på några ställen inom reservatet.

Åstön visar spår av mänsklig närvaro under lång tid. Rösen och kokgropar från forntid finns utspridda över området. Fiskeläget i Skeppshamn, militära och sjöfartshistoriska byggnader och lämningar gör området till ett kulturhistoriskt skyddsvärt område. Skeppshamns kapell från 1700-talet är ett byggnadsminne enligt kulturminneslagen. Åstön är populärt för friluftslivet med sin tillgänglighet, vackra vyer och varierande natur. Flertalet badstränder ligger inom området och Åkeröviken är en populär naturhamn för fritidsbåtar.

#### Kommunens bedömning

Timrå kommun bedömer att naturreservatet är förenligt med hushållningsbestämmelserna i miljöbalkens 3:e kapitel och de allmänna hänsynsreglerna i miljöbalkens 2:a kapitel.

De viktigaste besöksmålen vid Skeppshamn, Åkeröviken och Lotstornet ska ha möjlighet att utvecklas ytterligare med olika typer av serviceanläggningar för besöksnäringen, t.ex. bryggor, toaletter, parkeringsplatser, sommarservering, färskvattenpåfyllning, etc.

De tre delområden där vi föreslår att anläggningar och byggnader för friluftsliv och besöksnäring ska få uppföras innebär ett upphävande av det tidigare reservatsbeslutet men det nya beslutet innebär fortfarande ett gott skydd mot annan exploatering. Föreskrifterna i det tidigare beslutet var onödigt hårda för att uppnå syftet med reservatet. Enligt miljöbalkens 7 kap, 5 och 30 § ska föreskrifterna vara så omfattande att syftet med skyddet nås, men utan ett vidare intrång än så. Där för bedömer kommunen att det finns synnerliga skäl i enlighet med miljöbalkens 7 kap 7 § för att upphäva det tidigare reservatsbeslutet från det tidigare beslutet 2000-12-11 med avseende på dessa delområden.

Strandskyddsbestämmelserna enligt 7:e kap i miljöbalken gäller fortfarande inom reservatet och för vattenverksamhet krävs särskilt tillstånd.

### **1.5 RIKSINTRESSEN OCH ÖVERSIKTSPLAN**

Den södra stranden från reservatsgränsen i väster vid Koviken till Åstholmen är riksintresse för yrkesfiske. Hela reservatsområdet föreslogs av Timrå kommun bli ett riksintresse för friluftslivet vid en remissrunda 2014

### **1.6 INTRESSEPRÖVNING**

Vid en intresseprövning enligt miljöbalkens 7 kap 25§ finns inga enskilda intressen som kan påverkas negativt av reservatsområdet. Några fiske- eller jakträtter finns ej inom området. De enskilda intressen i form av föreningar och företag som finns vid Skeppshamn har arrendekontrakt med kommunen och deras verksamhet regleras där.

## 1.7 RESERVATSFÖRESKRIFTER

A. Föreskrifter enligt 7 kap 5 § miljöbalken om inskränkningar i rätten att använda mark- och vattenområden inom reservatet.

Utöver vad som för övrigt gäller är det förbjudet att:

1. Uppföra byggnad eller annan anläggning på mark eller i vatten. Tillstånd från föreskrifterna kan sökas inom delområde 1 vid Skeppshamn, delområde 2 vid Åkerövik och delområde 3 vid lotstornet enligt beslutskarta i bilaga 1.
2. På mark eller i vatten anordna upplag, utföra muddring, schaktning, grävning, borring, sprängning, dikning eller på annat sätt skada mark, botten och block. Tillstånd från föreskrifterna kan sökas inom delområde 1 vid Skeppshamn, delområde 2 vid Åkerövik och delområde 3 vid lotstornet enligt beslutskarta i bilaga 1.
3. Dika, dikesrensa eller dämna. Tillstånd från föreskrifterna kan sökas.
4. Avverka, fälla eller skada växande eller döda träd och buskar eller utföra annan skogsvårdsåtgärd.
5. Upparbeta vindfällen och föra ut dessa ur reservatet förutom att oskadliggöra vindfällen nära välbesökta friluftsområden och stigar.
6. Använda och sprida gödselmedel, kalk eller kemiska och biologiska bekämpningsmedel.
7. Inplantera växt-, svamp- eller djurarter (inklusive fisk).
8. Anlägga eller bedriva akvakultur (ex. fiskodling) av djur eller växter.
9. Bedriva bottentrålning.
10. Släppa ut avloppsvatten från båtar, varmvatten, barlastvatten eller tankspolvatten.
11. Framföra motordrivet fordon annat än på de vägar som på beslutskarta 2 står markerade som bilväg (brun markering). Förbudet gäller ej båtar.
12. Upplåta området för militär verksamhet.
13. Bedriva jakt. Tillstånd kan sökas för ringmärkning eller fällfångst, exempelvis för fångst av mink, mårdhund, bisam eller andra främmande arter samt skyddsjakt på bäver och kanadagås.

B. Föreskrifter om förpliktelser för ägare och innehavare av särskild rätt att tåla intrång enligt 7 kap 6 § miljöbalken.

Markägare och innehavare av särskild rätt förpliktigas tåla att följande åtgärder vidtas för att tillgodose ändamålet med reservatet:

1. Utmärkning av reservatets gränser.
2. Uppsättning av informationstavlor.
3. Anläggning och underhåll av vägar och leder.
4. Uppförande och underhåll av parkeringsplatser, rastplatser, vindskydd och utsiktsplattform.
5. Bygga och underhålla sanitära inrättningar och badplatser.
6. Riva byggnader och anläggningar som inte längre används.
7. Utsiktsröjning av enstaka träd i anslutning till led, rastplats, utsiktsplats eller annan anläggning.
8. Frihuggning av enstaka naturvärdesträd.
9. Röjning och slåtter inom områden som betecknas som Gräsmarker i bilaga 3.
10. Ringbarkning, fällning, och uttag av barrträd för att gynna lövträd inom delområdena 17, 21, 22, 23 och 24 enligt bilagan 4.
11. Kontrollerade naturvårdsbränningar med därtill hörande åtgärder på Västerskatan inom delområdena 21, 22, 23 och 24 enligt bilaga 4.
12. Borttagande av för regionen främmande trädslag och andra främmande arter.
13. Framröjning av fornlämningar.
14. Undersökningar av mark, vatten, fornlämningar, vegetation och djurliv, inklusive insamling av förevisningsexemplar.
15. Uppsättning av holkar och skapande av boplatser för rovfåglar.
16. Användning av transportväg (blå markering) enligt bilaga 2 för transporter tillhörande reservatsskötseln

C. Föreskrifter enligt 7 kap 30 § miljöbalken om rätten att färdas och vistas inom reservatet samt om ordningen i övrigt inom reservatet.

Utöver vad som för övrigt gäller är det förbjudet att:

1. Bryta kvistar, fälla träd eller på annat sätt skada levande eller döda träd och buskar.
2. Gräva upp, samla in eller på annat sätt ta bort kärleväxter, fastsittande alger, mossor, lavar eller svampar, med undantag för plockning av marklevande mat- och färgsvampar och bär.
3. Fånga eller samla in insekter och andra djur.



4. Genom grävning, pålning, bultning eller på annat sätt skada mark, bottnar och block.
5. Elda annat än på för ändamålet iordninggjorda platser.
6. Uppsätta tavla, plakat, affisch eller göra inskrift.
7. Medföra okopplad hund eller annat lösgående djur.
8. Framföra motordrivet fordon annat än på de vägar som på beslutskarta 2 står markerade som bilväg (brun markering) samt på parkeringen vid Skeppshamn med tillhörande vändplan och andra anvisade parkeringsplatser. Förbudet gäller ej båt.
9. Släppa ut avloppsvatten, kylvatten, varmvatten, barlastvatten, tankspolvatten.
10. Utföra vetenskapliga undersökningar som innebär markering av provytor eller annan åverkan inom reservatet utan kommunens tillstånd.

Föreskrifterna ska inte utgöra hinder för Fortifikationsverket att oskadliggöra ammunition och inte heller för att förnya, underhålla och avyttra vägar, ledningar och andra anläggningar som rör totalförsvaret. Detta ska ske i samråd med kommunen.

Föreskrifterna ska inte utgöra hinder för farledshållning och tillhörande framtida förbättringsåtgärder. Förbättringsåtgärder inom reservatet ska ske i samråd med kommunen.

Föreskrifterna ska inte utgöra hinder för underhåll och skötsel av befintliga byggnader och anläggningar. Dessa ska dock skötas och underhållas. I annat fall kan reservatsförvaltaren komma att riva och avlägsna ej underhållna byggnader och anläggningar.

Föreskrifterna ska inte utgöra hinder för att undersöka och visa upp sjöfartshistoriska lämningar, skeppsvrak och liknande.

Inom delområde 1 på beslutskarta i bilaga 1 kan kommunen ge tillstånd från föreskrifterna för anläggningar som syftar till att utveckla tillgängligheten och besökares möjlighet att uppleva naturreservatet. Sådant tillstånd ska inte ges som innebär att de utpekade natur- och kulturvärdena inom Skeppshamn störs nämnvärt. Tillkommande byggnader ska anpassas till den befintliga miljön och trädfällning ska i möjligaste mån begränsas.

Inom delområde 2 på beslutskarta i bilaga 1 kan kommunen ge tillstånd från föreskrifterna för anläggande av serviceanläggningar för bad- och båtgäster (t.ex. brygga, färskvattenanläggning, tömningsstation för toalettavfall, serveringslokal). Dylikt tillstånd får inte äventyra vattenkvaliteten i Åkerövik.

Inom delområde 3 på beslutskarta i bilaga 1 kan kommunen ge tillstånd från föreskrifterna för anläggningar som syftar till att utveckla tillgängligheten och besökares möjlighet att uppleva naturreservatet. Sådant tillstånd ska inte ges som innebär att de utpekade natur- och kulturvärdena vid lotstornet störs mer än högst marginellt. Tillkommande byggnader ska anpassas till den befintliga miljön och trädfällning ska i möjligaste mån begränsas.

Föreskrifterna ska inte utgöra hinder för förvaltaren eller den förvaltaren uppdrar åt att oskadliggöra riskträd och vindfällen nära välbesökta friluftsområden och stigar.

I enlighet med 2 § förordningen om områdesskydd enligt miljöbalken m.m., ansvarar Timrå kommun för förvaltningen av reservatet. Föreskrifterna ska inte utgöra hinder för förvaltaren, eller den som förvaltaren uppdrar åt, att utföra de åtgärder som anges ovan under B och vars utförande beskrivs närmare i skötselplanen.

Föreskrifterna under C gäller även fastighetsägare och innehavare av särskild rätt till fastighet när de inte nyttjar sin rätt att bruka fastigheten.

## 1.8 ÄRENDETS HISTORIA OCH BEREDNING

Området har varit privatägt och bebotts av fiskare och småbrukare. Under 1950-talet köptes området successivt upp av försvaret för att användas till militära övningar. Lv 5 i Sundsvall hade verksamhet på Åstön men den verksamheten lades ner 1985. De senaste åren var Fo 23 i Sollefteå hyresgäst och drev militär övningsverksamhet. Försvaret har också bedrivit visst skogsbruk. 1998 togs ett beslut att försvaret ska lägga ned skjutfältet och fortifikationsverket fick uppdraget att sälja området. Timrå kommun fick under 1998 ett erbjudande att köpa hela eller delar av området. Timrå kommun beslutade under 1999 att köpa den östra och yttre delen av Åstöns skjutfält. Under hösten 1999 ändrades erbjudandet från fortifikationsverket så att den yttre delen av område 3, d.v.s. Åstholmen ej var till försäljning. Den del av Åstöns skjutfält som köptes av Timrå kommun avstäckades under år 2000 och fick fastighetsbeteckningen Åkerö 3:19.

Området har länge varit attraktivt för friluftslivet men den militära verksamheten innebar begränsningar i nyttjandet. Områdets värde för biologisk mångfald har uppmärksamats under 1990-talet då flera inventeringar gjorts och ett tiotal mindre områden har funnits utpekade i länsstyrelsens databas för naturvårdsobjekt. Representanter från naturvårdsverket och länsstyrelsen besökte Åstön i maj 1999 för att se på området. Efter samråd med länsstyrelsen och naturvårdsverket fann Timrå kommuns miljö- och bygghkontor att den yttre delen, förutom Åstholmen, var en lämplig avgränsning för ett naturreservat. Timrå kommun fick statsbidrag från naturvårdsverket på 50% av köpesumman till inköp av marken. Timrå kommun tog beslut i kommunfullmäktige 2000-06-05 om köp av området som ska bli naturreservat och området har ägts av kommunen från och med 2000-07-01. För detaljer i samrådsprocessen vid bildandet av reservatet år 2000 hänvisas till det tidigare reservatsbeslutet, se bilaga 3. Kommunfullmäktige i Timrå beslutade 2000-12-11 att bilda Åstöns naturreservat med tillhörande skötselplan.

Åstöns naturreservat har sedan 2000 förvaltats och skötts av Timrå kommuns kultur- och teknikförvaltning samt av arbetsmarknadsenheten. Mark och byggnader vid Skeppshamns kapell och fiskarium är utarrenderade till Skeppshamns kapellag och Åstöns fiskariums nämnd. Fiskariums nämnden bedriver korttidsuthyrning av stugorna vid Skeppshamn samt guidnings- och museiverksamhet. Åstödagen arrangeras årligen i området som ett samarbete mellan föreningarna. Övriga byggnader och markområden är

utarrenderade till Lotstornet AB som bedriver restaurangverksamhet, camping, uthyrning av förråd och uthyrning av stugor och rum. En förteckning över det nuvarande reservatets byggnader finns i en bilaga till skötselplanen.

Under 00-talet gjordes ett antal inventeringar av stränder, vikar, och hav runt Åstön och Åstholmen vilket uppmärksammade variation och naturvärden knutna till dessa som några av de finaste i länet och att vattenkvaliteten var god.

Inom ramen för ett LONA-projekt invigdes 2007 ett vindskydd för fågelskådare på Gammahöjden vid Skeppshamn. Under åren har också rovfågelbon byggts i grövre tallar, grillplatser och latriner har iordningsställts och en naturstig mellan Åkerövikens och Österskatan har anlagts.

Under stormarna Dagmar, 2011, och Ivar, 2013, fälldes stora mängder skog inom reservatet vilket bidrog till att mängden död ved, till många organismers gagn, ökade. Dispens gavs för avverkning och utförelse av vindfällan som ansågs utgöra risk för besökare och grannfastigheter.

År 2010 hittades den första delen till ett skeppsvrak som ligger förlöst i Skeppshamnsviken. Under 2014 och 2015 har skeppet undersökts av marinarkeologer som kunnat datera det till 1600-talet. Intresset från media och allmänheten har varit stor.

Fortifikationsverket erbjöd Timrå kommun förvärv av Åkerö 3:17, inkluderande Åstholmen, Leskäret och stugområdet i Storhamn, år 2011 vilket avböjdes med anledning av att Naturvårdsverket som annars skulle överta fastigheten inte emotsätter sig att fastigheten på sikt införlivas i Åstöns naturreservat.

Ett nytt reservatsförslag gick ut på samråd under 2015 där Åstholmen och Leskäret föreslogs bli en del av reservatet. Upphävning av reservatet föreslogs för två delområden vid Skeppshamn och vid Lotstornet. Efter samrådet beslöt Timrå kommun att inte gå vidare med detta förslag. Ett nytt förslag gick ut på samråd i januari 2016 där de befintliga gränserna bibehölls men med nya uppdaterade föreskrifter och en ny skötselplan.

## **Bilagor**

Bilaga 1- Beslutskarta med delområden för utveckling av friluftsliv och besöksnäring

Bilaga 2 - Karta med bilvägar, transportvägar, leder och stigar

Bilaga 3 – Naturtyper och skötselområden

Bilaga 4 - Beskrivning av skogsområden inom reservatet och på Åstholmen

Bilaga 5 – Reservatsbeslut från år 2000



Delområde 2

Delområde 1

Delområde 3





Blått = Grund havsvik

Orange = Sandstrand

Grönt = Gräsmark

## Delområde Åstholmen



### **Skogsområde nr 1**

**Areal:** 1,0 ha

**Bestånd i skogsbruksplanen:** Saknas i skogsbruksplanen (tillhörde FortF 2014)

**Marktyp:** Torr-frisk mark

**Vegetationstyp:** Granskog av blåbärsristyp, tallskog av hållmarkstyp

**Trädslagsblandning (Gran Tall Löv):** 8 1 1

**Ålder:** 80-120 år

**Allmänbeskrivning:** Skiktat, ganska mycket ny död ved, gränsar mot impediment

**Blanketten ”Naturvärdesbedömning av skogsmark”:** 8 poäng

**Sammanfattande värdeomdöme:** Visst naturvärde, utvecklingsbart

**Förslag på skötsel:** Fri utveckling, friställning av enstaka naturvärdesträd

## Skogsområde nr 2

**Areal:** 2,8 ha

**Bestånd i skogsbruksplanen:** Saknas i skogsbruksplanen (tillhörde FortF 2014)

**Marktyp:** Torr-frisk mark

**Vegetationstyp:** Granskog av blåbärsristyp, tallskog av hållmarkstyp

**Trädslagsblandning (Gran Tall Löv):** 8 1 1

**Ålder:** 80-120 år

**Allmänbeskrivning:** Skiktat, ganska mycket ny död ved, gränsar mot impediment

**Blanketten ”Naturvärdesbedömning av skogsmark”:** 8 poäng

**Sammanfattande värdeomdöme:** Visst naturvärde, utvecklingsbart

**Förslag på skötsel:** Fri utveckling, friställning av enstaka naturvärdesträd



*Vy från skogsområde nr 2 på Åstholmen*



### Skogsområde nr 3

**Areal:** 2,9 ha

**Bestånd i skogsbruksplanen:** Saknas i skogsbruksplanen (tillhörde FortF 2014)

**Marktyp:** Torr-frisk mark

**Vegetationstyp:** Granskog av blåbärsristyp, granskog av lågörttyp, tallskog av hållmarkstyp

**Trädslagsblandning (Gran Tall Löv):** 8 1 1

**Ålder:** 80-120 år

**Allmänbeskrivning:** Skiktat, ganska mycket ny död ved, gränsar mot impediment. Stråk av rikare vegetation med blåsippa.

**Blanketten ”Naturvärdesbedömning av skogsmark”:** 10 poäng

**Sammanfattande värdeomdöme:** Visst naturvärde, utvecklingsbart

**Förslag på skötsel:** Fri utveckling, friställning av enstaka naturvärdesträd



*Vy från skogsområde nr 3 på Åstholmen*

**Skogsområde nr 4**

**Areal:** 1,0 ha

**Bestånd i skogsbruksplanen:** Saknas i skogsbruksplanen (tillhörde FortF 2014)

**Marktyp:** Frisk mark

**Vegetationstyp:** Granskog av blåbärsristyp, tallskog av hållmarkstyp

**Trädslagsblandning (Gran Tall Löv):** 8 1 1

**Ålder:** 80-120 år

**Allmänbeskrivning:** Skiktat, ganska mycket ny död ved, gränsar mot impediment

**Blanketten ”Naturvärdesbedömning av skogsmark”:** -

**Sammanfattande värdeomdöme:** Visst naturvärde, utvecklingsbart

**Förslag på skötsel:** Fri utveckling, friställning av enstaka naturvärdesträd

## Skogsområde nr 5

**Areal:** 4,5 ha

**Bestånd i skogsbruksplanen:** Saknas i skogsbruksplanen (tillhörde FortF 2014)

**Marktyp:** Frisk-fuktig mark

**Vegetationstyp:** Granskog av blåbärsristyp, sumpgranskog av ristyp

**Trädslagsblandning (Gran Tall Löv):** 7 1 2

**Ålder:** 80-120 år

**Allmänbeskrivning:** Skiktat, ganska mycket död ved, gränsar mot impediment. Finns fuktigare stråk samt större block.

**Blanketten ”Naturvärdesbedömning av skogsmark”:** 11 poäng

**Sammanfattande värdeomdöme:** Visst naturvärde, utvecklingsbart

**Förslag på skötsel:** Fri utveckling, friställning av enstaka naturvärdesträd



*Vy från skogsområde nr 5 på Åstholmen*

**Skogsområde nr 6**

**Areal:** 1,0 ha

**Bestånd i skogsbruksplanen:** Saknas i skogsbruksplanen (tillhörde FortF 2014)

**Marktyp:** Torr-frisk mark

**Vegetationstyp:** Granskog av blåbärsristyp, tallskog av hållmarkstyp

**Trädslagsblandning (Gran Tall Löv):** 2 2 6

**Ålder:** 20-40 år

**Allmänbeskrivning:** Ungskog med mest löv, igenväxningsfas efter den militära verksamheten.

**Blanketten ”Naturvärdesbedömning av skogsmark”:** -

**Sammanfattande värdeomdöme:** Lågt naturvärde

**Förslag på skötsel:** Fri utveckling, friställning av enstaka naturvärdesträd

**Skogsområde nr 7**

**Areal:** 3,4 ha

**Bestånd i skogsbruksplanen:** Saknas i skogsbruksplanen (tillhörde FortF 2014)

**Marktyp:** Frisk-blöt mark

**Vegetationstyp:** Granskog av blåbärsristyp, sumpgranskog av ristyp, sumpalskog av örttyp

**Trädslagsblandning (Gran Tall Löv):** 6 1 3

**Ålder:** 30-100 år

**Allmänbeskrivning:** Skiktat, sluttning med mot myren, delvis igenväxning efter skjutfältsverksamheten.

**Blanketten ”Naturvärdesbedömning av skogsmark”:** 4 poäng

**Sammanfattande värdeomdöme:** Visst naturvärde, utvecklingsbart

**Förslag på skötsel:** Fri utveckling, friställning av enstaka naturvärdesträd



*Vy från skogsområde nr 7 vid myren på Åstholmen*

## Delområde Österskatan



### **Skogsområde nr 11**

**Areal:** 1,0 ha

**Bestånd i skogsbruksplanen:** Saknas i skogsbruksplanen (tillhörde FortF 2014)

**Marktyp:** Torr-frisk mark

**Vegetationstyp:** Granskog av blåbärsristyp, tallskog av hållmarkstyp

**Trädslagsblandning (Gran Tall Löv):** 6 3 1

**Ålder:** 80-120 år

**Allmänbeskrivning:** Skiktat, ganska mycket ny död ved, gränсар mot impediment

**Blanketten "Naturvärdesbedömning av skogsmark":** -

**Sammanfattande värdeomdöme:** Visst naturvärde, utvecklingsbart

**Förslag på skötsel:** Fri utveckling, friställning av enstaka naturvärdesträd

**Skogsområde nr 12**

**Areal:** 7 ha

**Bestånd i skogsbruksplanen:** 60, 63 och 64

**Marktyp:** Torr-frisk-blöt mark

**Vegetationstyp:** Granskog av blåbärsristyp, tallskog av hållmarkstyp

**Trädslagsblandning (Gran Tall Löv):** 5 5 1

**Ålder:** 80-120 år

**Allmänbeskrivning:** Skiktat, ganska mycket ny död ved, gränsar mot impediment

**Blanketten ”Naturvärdesbedömning av skogsmark”:** 11 poäng

**Sammanfattande värdeomdöme:** Visst naturvärde, utvecklingsbart

**Förslag på skötsel:** Fri utveckling, friställning av enstaka naturvärdesträd

## Skogsområde nr 13

**Areal:** 10 ha

**Bestånd i skogsbruksplanen:** 51-55, 57

**Marktyp:** Torr-frisk mark

**Vegetationstyp:** Tallskog av ristyp, tallskog av hållmarkstyp

**Trädslagsblandning (Gran Tall Löv):** 1 8 1

**Ålder:** 40-140 år

**Allmänbeskrivning:** Skiktat, talldominerat, gränisar mot impedimentdelvis igenväxning efter skjutfältsverksamheten.

**Blanketten ”Naturvärdesbedömning av skogsmark”:** 13 poäng

**Sammanfattande värdeomdöme:** Högt naturvärde, utvecklingsbart

**Förslag på skötsel:** Fri utveckling, friställning av enstaka naturvärdesträd. Enstaka rotvältor kan tas bort av säkerhetsskäl.



*Vy från skogsområde nr 13 på Österskatan*



**Skogsområde nr 14**

**Areal:** 4,5 ha

**Bestånd i skogsbruksplanen:** 46,47 och 59

**Marktyp:** Torr-frisk mark

**Vegetationstyp:** Granskog av blåbärsristyp, tallskog av hållmarkstyp

**Trädslagsblandning (Gran Tall Löv):** 8 1 1

**Ålder:** 80-120 år

**Allmänbeskrivning:** Skiktat, ganska mycket ny död ved, gränsar mot impediment

**Blanketten ”Naturvärdesbedömning av skogsmark”:** 4 poäng

**Sammanfattande värdeomdöme:** Visst naturvärde, utvecklingsbart

**Förslag på skötsel:** Fri utveckling, friställning av enstaka naturvärdesträd. Enstaka rotvältor kan tas bort av säkerhetsskäl.

## Skogsområde nr 15

**Areal:** 6 ha

**Bestånd i skogsbruksplanen:** 48, 49

**Marktyp:** Torr-frisk mark

**Vegetationstyp:** Tallskog av risttyp, granskog av blåbärsristtyp, tallskog av hållmarkstyp

**Trädslagsblandning (Gran Tall Löv):** 1 8 1

**Ålder:** 30-120 år

**Allmänbeskrivning:** Skiktat, talldominerat, gränisar mot impediment. Ganska glest trädskikt fläckvis.

**Blanketten ”Naturvärdesbedömning av skogsmark”:** 9 poäng

**Sammanfattande värdeomdöme:** Visst naturvärde, utvecklingsbart

**Förslag på skötsel:** Fri utveckling, friställning av enstaka naturvärdesträd



*Vy från skogsområde nr 15 på Österskatan*

## Skogsområde nr 16

**Areal:** 3 ha

**Bestånd i skogsbruksplanen:** 44

**Marktyp:** Torr-frisk mark

**Vegetationstyp:** Granskog av blåbärsristyp

**Trädslagsblandning (Gran Tall Löv):** 7 2 1

**Ålder:** 100-140 år

**Allmänbeskrivning:** Skiktat, ganska mycket ny död ved, västsluttning ner mot Åkeröviken. Rönn, vårtbjörk och sälg.

**Blanketten ”Naturvärdesbedömning av skogsmark”:** 12 poäng

**Sammanfattande värdeomdöme:** Högt naturvärde, utvecklingsbart

**Förslag på skötsel:** Fri utveckling, friställning av enstaka naturvärdesträd



*Vy från skogsområde nr 16 på Österskatan*

### **Skogsområde nr 17**

**Areal:** 2 ha

**Bestånd i skogsbruksplanen:** 45

**Marktyp:** Frisk-blöt mark

**Vegetationstyp:** Granskog av blåbärsristyp, sumpgranskog av ristyp, sumpalskog av örttyp

**Trädslagsblandning (Gran Tall Löv):** 4 2 4

**Ålder:** 30-60 år

**Allmänbeskrivning:** Ganska ung blandskog, delvis runt myren.

**Blanketten ”Naturvärdesbedömning av skogsmark”:** 6 poäng

**Sammanfattande värdeomdöme:** Visst naturvärde, utvecklingsbart

**Förslag på skötsel:** Borthuggning av gran på ovansidan stigen, friställning av enstaka naturvärdesträd, fri utveckling i de blötare delarna. Enstaka rotvältor kan tas bort av säkerhetsskäl.

### **Skogsområde nr 18**

**Areal:** 5,3 ha

**Bestånd i skogsbruksplanen:** 38, 39, 40, 42

**Marktyp:** Torr-frisk mark

**Vegetationstyp:** Granskog av blåbärsristyp, sumpgranskog av ristyp, tallskog av hållmarkstyp

**Trädslagsblandning (Gran Tall Löv):** 5 4 1

**Ålder:** 40-120 år

**Allmänbeskrivning:** Skiktat och heterogent bestånd, mycket som blåst omkull 2011-2013 varav en stor del har avverkats.

**Blanketten ”Naturvärdesbedömning av skogsmark”:** 8 poäng

**Sammanfattande värdeomdöme:** Visst naturvärde, utvecklingsbart

**Förslag på skötsel:** Fri utveckling, friställning av enstaka naturvärdesträd. Enstaka rotvältor kan tas bort av säkerhetsskäl.

**Skogsområde nr 19**

**Areal:** 3 ha

**Bestånd i skogsbruksplanen:** 38, 43

**Marktyp:** Torr-frisk-blöt mark

**Vegetationstyp:** Granskog av blåbärsristyp, tallskog av hållmarkstyp

**Trädslagsblandning (Gran Tall Löv):** 6 3 1

**Ålder:** 80-100 år

**Allmänbeskrivning:** Skiktat och lågproduktivt, ganska mycket ny död ved, gränsar mot impediment.

**Blanketten ”Naturvärdesbedömning av skogsmark”:** 9 poäng

**Sammanfattande värdeomdöme:** Visst naturvärde, utvecklingsbart

**Förslag på skötsel:** Fri utveckling, friställning av enstaka naturvärdesträd. Enstaka rotvältor kan tas bort av säkerhetsskäl.

Delområde Västerskatan



## Skogsområde nr 21

**Areal:** 5 ha

**Bestånd i skogsbruksplanen:** 73, 74, 75

**Marktyp:** Torr-frisk mark

**Vegetationstyp:** Tallskog av blåbärsristyp, tallskog av hållmarkstyp

**Trädslagsblandning (Gran Tall Löv):** 1 9 0

**Ålder:** 50-100 år

**Allmänbeskrivning:** Välskött tät ungskog av tall med låga naturvärden. Finns en del äldre träd och lövträd i kanten mot havsstranden.

**Blanketten ”Naturvärdesbedömning av skogsmark”:** 1 poäng

**Sammanfattande värdeomdöme:** Mycket lågt naturvärde, utvecklingsbart

**Förslag på skötsel:** Lämpligt för naturvårdsbränning och veteranisering av tallar. Friställning av enstaka naturvärdesträd



*Vy från skogsområde nr 21 på Västerskatan*

## Skogsområde nr 22

**Areal:** 2,5 ha

**Bestånd i skogsbruksplanen:** 71, 72 , 73

**Marktyp:** Torr-frisk mark

**Vegetationstyp:** Tallskog av blåbärsristyp, tallskog av hållmarkstyp

**Trädslagsblandning (Gran Tall Löv):** 2 8 0

**Ålder:** 60-100 år

**Allmänbeskrivning:** Delvis tät ungskog av tall med låga naturvärden. Delvis en flerskiktad blandskog med mycket ny död ved.

**Blanketten ”Naturvärdesbedömning av skogsmark”:** 3 poäng

**Sammanfattande värdeomdöme:** Visst naturvärde, utvecklingsbart

**Förslag på skötsel:** Lämpligt för naturvårdsbränning och veteranisering av tallar. Friställning av enstaka naturvärdesträd. Enstaka rotvältor kan tas bort av säkerhetsskäl.

## Skogsområde nr 23

**Areal:** 9 ha

**Bestånd i skogsbruksplanen:** 68, 69, 70

**Marktyp:** Torr-frisk mark

**Vegetationstyp:** Granskog av blåbärsristyp, granskog av lågörttyp

**Trädslagsblandning (Gran Tall Löv):** 4 4 2

**Ålder:** 40-50 år

**Allmänbeskrivning:** Ganska ung och tät blandskog i sluttningen mot Åkeröviken, delvis örtvegetation.

**Blanketten ”Naturvärdesbedömning av skogsmark”:** 7 poäng

**Sammanfattande värdeomdöme:** Visst naturvärde, utvecklingsbart

**Förslag på skötsel:** Uthuggning av gran, lövföryngring, friställning av enstaka naturvärdesträd



**Skogsområde nr 24**

**Areal:** 3,8ha

**Bestånd i skogsbruksplanen:** 66, 67, 68

**Marktyp:** Torr-frisk mark

**Vegetationstyp:** Granskog av blåbärsristyp, granskog av lågörttyp, sumpalskog av örttyp

**Trädslagsblandning (Gran Tall Löv):** 4 2 4

**Ålder:** 40-50 år

**Allmänbeskrivning:** Ganska ung och tät blandskog i slutningen mot Åkeröviken, delvis örtvegetation, delvis ren gråalskog.

**Blanketten ”Naturvärdesbedömning av skogsmark”:** 7 poäng

**Sammanfattande värdeomdöme:** Visst naturvärde, utvecklingsbart

**Förslag på skötsel:** Uthuggning av gran, lövföryngring, friställning av enstaka naturvärdesträd

## Delområde norr om Skeppshamn



### **Skogsområde nr 31**

**Areal:** 3,5ha

**Bestånd i skogsbruksplanen:** 28, 29, 35

**Marktyp:** Torr-frisk mark

**Vegetationstyp:** Granskog av blåbärsristyp, tallskog av hållmarkstyp

**Trädslagsblandning (Gran Tall Löv):** 7 2 1

**Ålder:** 80-120 år

**Allmänbeskrivning:** Skiktat och lågproduktivt, ganska mycket ny död ved, gränsar mot impediment. Delvis avverkat efter stormarna 2011 och 2013.

**Blanketten ”Naturvärdesbedömning av skogsmark”:** 8 poäng

**Sammanfattande värdeomdöme:** Visst naturvärde, utvecklingsbart

**Förslag på skötsel:** Fri utveckling, friställning av enstaka naturvärdesträd

### Skogsområde nr 32

**Areal:** 5,5ha

**Bestånd i skogsbruksplanen:** 25, 26, 36

**Marktyp:** Torr-frisk mark

**Vegetationstyp:** Granskog av blåbärsristyp, tallskog av hållmarkstyp

**Trädslagsblandning (Gran Tall Löv):** 3 7 0

**Ålder:** 100-140 år

**Allmänbeskrivning:** Skiktat, talldominerat, gränisar mot impediment. Mycket död ved i olika former. Många äldre träd.

**Blanketten ”Naturvärdesbedömning av skogsmark”:** 12 poäng

**Sammanfattande värdeomdöme:** Högt naturvärde, utvecklingsbart

**Förslag på skötsel:** Fri utveckling, friställning av enstaka naturvärdesträd

### Skogsområde nr 33

**Areal:** 8,7ha

**Bestånd i skogsbruksplanen:** 21, 30, 31

**Marktyp:** Torr-fuktig mark

**Vegetationstyp:** Granskog av blåbärsristyp, granskog av lågörttyp, tallskog av hållmarkstyp

**Trädslagsblandning (Gran Tall Löv):** 6 2 2

**Ålder:** 80-120 år

**Allmänbeskrivning:** Skiktad blandskog, delvis lite rikare med grova lövträd (asp och sälg) i kanten mot åkermarkerna.

**Blanketten ”Naturvärdesbedömning av skogsmark”:** 9 poäng

**Sammanfattande värdeomdöme:** Visst naturvärde, utvecklingsbart

**Förslag på skötsel:** Fri utveckling, friställning av enstaka naturvärdesträd

### Skogsområde nr 34

**Areal:** 3,8ha

**Bestånd i skogsbruksplanen:** 16, 22

**Marktyp:** Torr-frisk mark

**Vegetationstyp:** Granskog av blåbärsristyp, tallskog av hållmarkstyp

**Trädslagsblandning (Gran Tall Löv):** 1 7 2

**Ålder:** 100-120 år

**Allmänbeskrivning:** Skiktad talldominerad skog.

**Blanketten ”Naturvärdesbedömning av skogsmark”:** -

**Sammanfattande värdeomdöme:** Visst naturvärde, utvecklingsbart

**Förslag på skötsel:** Fri utveckling, friställning av enstaka naturvärdesträd

### Skogsområde nr 35

**Areal:** 9,3ha

**Bestånd i skogsbruksplanen:** 16, 23

**Marktyp:** Frisk-fuktig mark

**Vegetationstyp:** Granskog av blåbärsristyp, granskog av lågörttyp, sumpalskog av örttyp

**Trädslagsblandning (Gran Tall Löv):** 6 2 2

**Ålder:** 100-120 år

**Allmänbeskrivning:** Ganska tät grandominerad skog i sumpstråk, visst lövsinslag.

**Blanketten ”Naturvärdesbedömning av skogsmark”:** 10 poäng

**Sammanfattande värdeomdöme:** Visst naturvärde, utvecklingsbart

**Förslag på skötsel:** Fri utveckling, friställning av enstaka naturvärdesträd

### Skogsområde nr 36

**Areal:** 6 ha

**Bestånd i skogsbruksplanen:** 15, 16

**Marktyp:** Torr-frisk mark

**Vegetationstyp:** Granskog av blåbärsristyp, tallskog av hållmarkstyp

**Trädslagsblandning (Gran Tall Löv):** 6 2 2

**Ålder:** 100-120 år

**Allmänbeskrivning:** Skiktad grandominerad skog med en hel del högstubbar och ny död ved.

**Blanketten ”Naturvärdesbedömning av skogsmark”:** 8 poäng

**Sammanfattande värdeomdöme:** Visst naturvärde, utvecklingsbart

**Förslag på skötsel:** Fri utveckling, friställning av enstaka naturvärdesträd

### Skogsområde nr 37

**Areal:** 2 ha

**Bestånd i skogsbruksplanen:** 13, 14

**Marktyp:** Torr-frisk mark

**Vegetationstyp:** Granskog av blåbärsristyp, tallskog av hållmarkstyp

**Trädslagsblandning (Gran Tall Löv):** 6 3 1

**Ålder:** 100-120 år

**Allmänbeskrivning:** Skiktad grandominerad skog med en hel del högstubbar och ny död ved.

**Blanketten ”Naturvärdesbedömning av skogsmark”:** - poäng

**Sammanfattande värdeomdöme:** Visst naturvärde, utvecklingsbart

**Förslag på skötsel:** Fri utveckling, friställning av enstaka naturvärdesträd

## Delområde Linberget



### **Skogsområde nr 41**

**Areal:** 4,2 ha

**Bestånd i skogsbruksplanen:** 13

**Marktyp:** Torr-frisk mark

**Vegetationstyp:** Granskog av blåbärsristyp, tallskog av hållmarkstyp

**Trädslagsblandning (Gran Tall Löv):** 8 1 1

**Ålder:** 100-120 år

**Allmänbeskrivning:** Skiktad grandominerad skog med en hel del högstubbar och ny död ved.

**Blanketten "Naturvärdesbedömning av skogsmark":** - poäng

**Sammanfattande värdeomdöme:** Visst naturvärde, utvecklingsbart

**Förslag på skötsel:** Fri utveckling, friställning av enstaka naturvärdesträd

## Skogsområde nr 42

**Areal:** 5,8 ha

**Bestånd i skogsbruksplanen:** 7, 8

**Marktyp:** Frisk-fuktig mark

**Vegetationstyp:** Granskog av blåbärsristyp, sumpgranskog av ristyp

**Trädslagsblandning (Gran Tall Löv):** 7 2 1

**Ålder:** 100-120 år

**Allmänbeskrivning:** Skiktad ganska tät grandominerad skog på i huvudsak fuktig mark med en del högstubbar, torrträd och ny död ved.

**Blanketten ”Naturvärdesbedömning av skogsmark”:** 9 poäng

**Sammanfattande värdeomdöme:** Visst naturvärde, utvecklingsbart

**Förslag på skötsel:** Fri utveckling, friställning av enstaka naturvärdesträd



*Vy från skogsområde nr 42 vid Linberget*

## Skogsområde nr 43

**Areal:** 2 ha

**Bestånd i skogsbruksplanen:** 4

**Marktyp:** Torr-frisk mark

**Vegetationstyp:** Tallskog av hållmarkstyp, tallskog av blåbärsristyp

**Trädslagsblandning (Gran Tall Löv):** 2 8 0

**Ålder:** 100-120 år

**Allmänbeskrivning:** Skiktad tallskog med en hel del högstubbar, gamla krokiga träd och rotvältor, gränsar mot impediment.

**Blanketten ”Naturvärdesbedömning av skogsmark”:** 10 poäng

**Sammanfattande värdeomdöme:** Visst naturvärde, utvecklingsbart

**Förslag på skötsel:** Fri utveckling, friställning av enstaka naturvärdesträd



*Vy från skogsområde nr 43 vid Linberget*



**Skogsområde nr 44**

**Areal:** 3 ha

**Bestånd i skogsbruksplanen:** 1, 2, 3

**Marktyp:** Torr-frisk mark

**Vegetationstyp:** Granskog av blåbärsristyp, tallskog av hållmarkstyp

**Trädslagsblandning (Gran Tall Löv):** 5 3 2

**Ålder:** 100-120 år

**Allmänbeskrivning:** Skiktad blandskog med en del högstubbar och rotvältor

**Blanketten "Naturvärdesbedömning av skogsmark":** 11 poäng

**Sammanfattande värdeomdöme:** Visst naturvärde, utvecklingsbart

**Förslag på skötsel:** Fri utveckling, friställning av enstaka naturvärdesträd

Kommunfullmäktige

## **BESLUT, FÖRESKRIFTER OCH SKÖTSELPLAN FÖR NATURRESERVAT PÅ ÅSTÖN**

### **1.1 UPPGIFTER OM NATURRESERVATET**

**Reservatets benämning:** Åstöns naturreservat

**Objektnummer:** (Fås senare av länsstyrelsen)

**Kommun:** Timrå

**Socken:** Tynderö

**Fastighet:** Del av Åkerö 3:19

**Markägare:** Timrå kommun

**Lägesbeskrivning:** Åstöns östra del inom det tidigare skjutfältet utom Åstholmen, se karta.



**Topografisk karta:** 17 HNO/SO

**Ekonomisk karta:** 4j

**Geokod:** 17 H 4J 13d5c(ungefärlig mittpunkt)

**Gräns:** Skyltar med texten "Naturreservat" ska sättas upp vid vägar, större stigar och vid båtångöringsplatser. Reservatsgränsen är markerad på kartan.

**Area:** 395 ha varav 231 ha land

**Naturtyper:** Havsvikar, skär, havsstränder, barrskog, lövskog, myr, gölar, hållmarker, bergbranter, odlingsmarker och torra hedområden(f.d. skjutfält och övningsområden).

**Naturvårdsförvaltare:** Timrå kommun, miljö- och byggkontoret

## 1.2 ÄRENDETS HANDLÄGGNING

Området har varit privatägt och bebotts av fiskare och småbrukare. Under 1950-talet köptes området successivt upp av försvaret för att användas till militära övningar. Lv 5 i Sundsvall hade verksamhet på Åstön men den verksamheten lades ner 1985. De senaste åren har Fo 23 i Sollefteå varit hyresgäst och drivit militär övningsverksamhet. Försvaret har också bedrivit visst skogsbruk. 1998 togs ett beslut att försvaret ska lägga ned skjutfältet och fortifikationsverket ska sälja området. Timrå kommun fick under 1998 ett erbjudande att köpa hela eller delar av området. Timrå kommun beslutade under 1999 att köpa område 3, dvs den östra och yttre delen av Åstöns skjutfält. Under hösten 1999 ändrades erbjudandet från fortifikationsverket så att den yttre delen av område 3, dvs Åstholmen ej var till försäljning. FortF hyr nu ut Åstholmen för övningsverksamhet till Härnösands garnision.

Området har länge varit attraktivt för friluftslivet men den militära verksamheten har gett vissa begränsningar i nyttjandet. Områdets värde för biologisk mångfald har uppmärksammats under 1990-talet då flera inventeringar gjorts och ett tiotal mindre områden har funnits utpekade i kommunens naturdatabas. Representanter från naturvårdsverket och länsstyrelsen besökte Åstön i maj 1999 för att se på området.

Efter samråd med länsstyrelsen och naturvårdsverket har Timrå kommuns miljö- och byggkontor funnit att den yttre delen, dvs område 3 med vissa justeringar är en lämplig avgränsning för ett naturreservat. Eftersom Timrå kommun inte kan köpa den yttersta delen för närvarande så blir reservatet mindre.

Timrå kommun har fått ett erbjudande (brev från naturvårdsverket 1999-06-15) om en 50% finansiering av hela köpesumman, bilaga 1. Detta erbjudande kvarstår även om Åstholmen ej ingår i köpet. Timrå kommun tog beslut i kommunfullmäktige 2000-06-05 om köp av området som ska bli naturreservat. Området ägs av Timrå kommun från och med 2000-07-01.

Inga motstående intressen finns redovisade i kommunens översiktsplan eftersom området varit militärt övningsområde. Det som redovisats i

översiktsplanen är de kulturhistoriskt värdefulla miljöerna vid Skeppshamn och Storhamn. Dessa intressen kan tillvaratas vid ett reservatsbildande.

### **Samråd**

Under 1999 och 2000 har samråd skett kontinuerligt med naturvårdsverket, länsstyrelsen och "Åstögruppen". Åstögruppen är en ideell grupp som bildats av Tynderöbor för att tillvarata företag, föreningars och privatpersoners intressen inom kommunens mark- och fastighetsinnehav på Åstön.

Ett förslag till reservat har skickas ut på remiss till alla berörda parter, se sändlista, bilaga 2. Remisstiden har varit 2 månader från kommunstyrelsens beslut. Reservatsförslaget har ställts ut i kommunhuset, på Timrå bibliotek och på bygdegården i Tynderö.

### **1.3 GRUND FÖR BESLUTET**

Åstöns östra del är ett för regionen värdefullt naturområde som är representativt för norrlandskusten.

Området har skyddsvärda kulturmiljöer som visar på mark- och vattenanvändningen vid norrlandskusten och är ett mycket välbesökt friluftsområde.

Det är ett stort skärgårdsområde som är föga exploaterat och rikt på skyddsvärda biotoper. Här finns flera rödlistade arter i livskraftiga populationer.

Timrå kommun bedömer att naturreservatet är förenligt med hushållningsbestämmelserna i miljöbalkens 3:e kapitel och de allmänna hänsynsreglerna i miljöbalkens 2:a kapitel.

### **1.4 Beslut**

Med stöd av miljöbalkens 7 kapitel, 4 § (1998:808) har Timrå kommun förklarat det område som utmärks på bifogad karta, bilaga 3, som naturreservat.

För att trygga ändamålet med naturreservatet förordar Timrå kommun med stöd av 5-6 och 30 §§ i miljöbalkens 7:e kapitel samt 2-3 §§ i förordningen om områdesskydd enligt miljöbalken att i beslutet angivna föreskrifter samt vård- och förvaltningsbestämmelser skall gälla.

Med stöd av 3§ förordningen om områdesskydd enligt miljöbalken m.m. beslutar Timrå kommun att fastställa biofogad skötselplan

I enlighet med 2§ förordningen om områdesskydd enligt miljöbalken m.m. ansvarar Timrå kommun för förvaltningen av reservatet.

### **1.5 SYFTET MED RESERVATET**

Ändamålet är att skydda och vårda ett representativt skärgårdsområde där ekosystemen får utvecklas fritt efter naturligt förekommande processer. Ändamålet är att bevara och utveckla ett för regionen och nationen värdefullt friluftsområde och värdefulla kulturmiljöer i form av fiskelägen, kapell, lotstorn samt militära byggnader och anläggningar.

## **2. RESERVATSFÖRESKRIFTER**

A) Föreskrifter enligt miljöbalkens 7:e kapitel 5§ om inskränkningar i rätten att förfoga över fastigheter inom reservatet.

Utöver vad som eljest gäller är det förbjudet att:

1. utföra muddring, schaktning, grävning och dikning,
2. anordna upplag eller göra utfyllning,
3. använda gödselmedel eller kemiska bekämpningsmedel,
4. kalka,
5. inplantera för trakten främmande växt- eller djurarter,
6. avverka träd,

7. föra bort döda träd och träddelar från skogsområden.
8. bedriva jakt

Vidare är det förbjudet att utan Timrå kommuns tillstånd

9. riva byggnad,
10. göra tillbyggnad eller annan yttre ändring av byggnad som avviker från skötselplanens riktlinjer. Som grund för vård av byggnader ska Timrå kommuns kulturmiljöprogram ”att bygga vidare” användas,
11. anlägga brygga eller annan anordning.
12. bygga ledningar förutom underhåll av befintliga ledningar,

- B) Föreskrifter enligt 7 kap §6 miljöbalken om skyldighet att tåla visst intrång.

Ägare och innehavare av särskild rätt förpliktas tåla att följande anordningar utförs och åtgärder vidtas för att tillgodose syftet med reservatet.

1. utmärkning av reservatet,
2. uppsättning av informationstavlor på platser som anges i skötselplanen
3. anläggning och underhåll av leder som anges i fastställd skötselplan
4. övrig skötsel av området som anges i skötselplanen

- C) Ordningsföreskrifter enligt 7 kap 30§ miljöbalken om vad allmänheten har att iaktta inom reservatet.

Utöver vad som eljest gäller är det förbjudet att:

1. på land framföra motordrivet fordon annat än på allmän väg och på vändplanen vid Skeppshamn,
2. bryta kvistar, fälla eller på annat sätt skada levande eller döda stående och omkullfallna träd och buskar,
3. elda annat än på iordningställda platser
4. uppsätta tavla, plakat, affisch eller göra inskrift,

Föreskrifterna utgör inte hinder för normalt underhåll av befintliga vägar, fastigheter och ledningar samt för de åtgärder som behövs för att genomföra fortifikationsverkets saneringsplan(se bilaga 6) och för att tillgodose ändamålet med reservatet och som närmare anges i bifogad skötselplan.

Detta beslut kan överklagas hos länsstyrelsen.

I handläggningen av detta ärende har Stefan Grundström, miljö- och byggkontoret deltagit som föredragande.

**Bilagor:**

1. Beslut från naturvårdsverket angående 50% finansiering.
2. Samrådsinstanser
3. Detaljkarta
4. Provytor för uppföljning av skogstillståndet
5. Förteckning över byggnader
6. Försvarets saneringsplan
7. Avsnitt ur Timrå kommuns kulturmiljöprogram

### **3. SKÖTSELPLAN FÖR NATURRESERVATET** **ÅSTÖN I TIMRÅ KOMMUN**

#### **3.1 ALLMÄN BESKRIVNING**

##### **Administrativa data**

(se reservatsbeslutet)

##### **Grunden för beslutet samt föreskrifter**

(se reservatsbeslutet)

##### **Översiktlig beskrivning av befintliga förhållanden**

Åstöns östra del domineras av klippstränder, havsvikar, berghällar och mager skogsmark. Av 230 ha landyta är ca 70 ha produktiv skogsmark, tall på högre belägna partier och gran i svackorna.

Området är kulturpräglad, både av den gamla fiskar- och bondekulturen och av den militära verksamheten. Området har varit militärt skjutfält och ägts av försvaret sedan 1950. Det finns flera byggnader inom reservatet. Vid Skeppshamn finns ett kapell från 1600-talet som ägs av Skeppshamns kapellag. Vid Skeppshamn finns också ett fiskarmuseum samt några fritidshus som har arrenderats av stiftelsen fiskarmuseet. Dessutom finns en fd officersmäss, ett lotstorn, ett fritidshus vid Åkeröviken, två sjöbodar vid Åkeröviken samt ett antal förrådsbyggnader.

Ca 20 000 besökare kommer årligen till Åstön. Åstön är ett regionalt och nationellt viktigt friluftsområde. Efter att militären avvecklat verksamheten har antalet besökare till den yttre ökat. Även båttrafiken har ökat och främst Åkeröviken med sin naturliga hamn är en välbesökt plats med minst 500 båtgäster varje år.

Byggnaderna vid Skeppshamn har under försvarets ägo av området arrenderats av Åstöns museinämnd och av Skeppshamns kapellag. Dessa byggnader ägs nu av respektive förening.

Försvarmakten har gjort en sanerings- och återställningsplan för Åstön som bl a beskriver hur skjutbanor ska saneras och hur värn ska fyllas igen, se bilaga 6.

Åstön är ett representativt område för norrlandskusten. Det stora värdet ligger i att det är ett ovanligt stort obrutet kustområde på ca 15 km. Havsvikarna och de grunda bottarna med goda förekomster av blåstång och kransalger visar på att Åstön har en god vattenkvalitet och är av stort värde för biologisk mångfald och fiskproduktion vid Medelpadskusten. Dessutom finns några fågelskär med typiska havsfåglar såsom gråtrut, silltrut, tobisgrissla och ejder. Gråsäl ses ofta i området och då det gäller andra intressanta djur kan t ex lodjur och mindre



vattensalamander nämnas. Havsörn häckar inte här ute men ses ibland och med lite hjälp då det gäller boplats kan den återkomma som häckfågel.

Den gamla skogen är brukad under åren och saknar urskogskvaliteter men har ändå ett högt värde för flora och fauna. Här finns en del skyddsvärda lavförekomster, bl a violettgrå tagellav och ladlav. Död ved förekommer sparsamt och därför saknas också signalarter som är knutna till t ex lågor. Enstaka fynd har gjorts av talticka och kötticka. En del typiska gammelskogsfåglar häckar i området, t ex tretåig hackspett, spillkråka, gråspett och tjäder. Några mindre myrar av rikkärr-typ bidrar också till områdets värden. På flera ställen finns små gölar som är uppväxtmiljöer för vattensalamandrar.

Ängsmarker med torrängsflora av ovanlig typ finns vid Skeppshamn. Vårfingerört, nagelört och vårförgätmigej är några av de ovanliga ängsväxter som setts.

### **Rödlistade växter och djur som finns inom reservatet**

Nationellt rödlistade:

Lodjur, lax, tretåig hackspett, silltrut, mindre strandpipare, ros Karl, tobisgrissla, svärta, ladlav, violettgrå tagellav, aspgelélav, småflikig brosklav och grönskära,

Regionalt hotade:

Mindre vattensalamander, stor lysmask, skogsgräshoppa, talticka, kötticka, havtornsticka, sparvvicker

### Nuvarande markanvändning

Nuvarande markanvändning är militär verksamhet (avveckling och sanering), friluftsliv, fiske och ett begränsat skogsbruk.

### Tillgänglighet

Området har idag begränsad tillgänglighet pga militär verksamhet och bommade vägar. Tillgängligheten har dock ökat när den militära verksamheten lagts ner. Tillgängligheten kommer dock att begränsas fram till och med 2003 pga ytletningar och saneringsarbeten.

### Slitage- och störningskänslighet

Åstön har varit skjutfält i 45 år och är därför stört på många sätt. Slitaget på land har i vissa delområden varit betydande. Av ekologiskt känsliga miljöer finns grunda havsvikar, sandstränder, fågelskär och gammal barrskog. De har varit ostörda pga att friluftslivet varit begränsat och skogsbruket bedrivits på ett återhållsamt sätt.

### Källuppgifter

- 1 Åstön Rapport från länsstyrelsen 1981:10
- 2 1993 gjordes en inventering av skogsområden på Åstön. Inventeringen utfördes av studenter från Uppsala universitet och beskrivs i en rapport från länsstyrelsen, 1994:1, Naturinventering i Tynderö av Lotta Sturesson.
- 3 1997 gav Timrå kommun ut en guide-bok, "Sevärt i Timrås natur" där flera områden på Åstön pekas ut som skyddsvärda.
- 4 Skyddsvärda kust- och havsmiljöer i Timrå kommun.
- 5 Flera olika naturinventeringar med specifik inriktning utförs av studenter från Mitthögskolan, från Medelpads Mykologiska Förening, ALU-anställda m fl. De artgrupper som inventerats är bl a skalbaggar och vattensalamandrar.
- 6 Norrlands entomologiska förening hade ett inventeringsläger på Åstön 1999, Resultaten är publicerade i "natur i norr", nr 2 1999 och nr 1 2000.
- 7 Åstön är sedan länge en referensstation för mätningar av miljötillståndet i kusthavet. Några referenspunkter finns vid Åstön för att mäta en mer opåverkad havsmiljö än inne i Sundsvallbukten.
- 8 Medelpads ornitologiska förening
- 9 Flera besök av S Grundström, Timrå kommun

## 3.2 PLANDEL

### **Disposition och skötsel av mark och vatten**

#### Övergripande mål

Målet är att bevara ett representativt skärgårdsområde med dess typiska biotoper.

Målet är också att öka tillgängligheten för allmänheten i området.

Ett delmål är att bevara vattenvegetationen i Åkerö- och Norråkersviken.

Ett delmål är att långsiktigt öka mängden död ved och antalet gamla träd i skogsmarken.

#### Generella riktlinjer och åtgärder

##### **Hävd**

Slyröjning ska vid behov utföras vid Skeppshamn, Åkerövikens, vid vägar, stigar samt andra platser som är välbesökta och viktiga för upplevelser, utsikt och tillgänglighet.

##### **Skogsbrand**

Skogsbrand ska bekämpas för att undvika skador på byggnader och störningar för friluftslivet.

**Jakt**

Jakt är ej tillåtet pga områdets stora värde för friluftslivet. Begränsad skydds jakt efter t ex canadagås och bäver kan tillåtas för att tillgodose ändamålen med reservatet.

**Fiske**

Fiskerätter med fasta redskap kan uthyres. Fritt handred-skapsfiske är tillåtet liksom på andra platser längs kusten.

**Militär verksamhet**

På grund av ytletningar i målområden och i kuststräckan kommer tillgängligheten att begränsas i vissa delar ända fram till och med 2005.

**Utmärkning av reservatets gräns**

Reservatet märks ut med målade markeringar i terrängen, med stolpar vid alla infartsvägar och i alla vikar.

**Uppföljning**

Mätning av vattenkvaliteten i Åkerövik och Norråkersviken görs 2 gånger per år, under sensommar/höst och under vintern.

Mätvärdena med avseende på övergödningsparametrar ska ej försämrats. Utbredningen av kransalger och annan vattenvegetation ska översiktligt undersökas vartannat år.

Mängden död ved och gamla träd ska fastställas via provtytor som görs vart 5:e år från år 2000. För dessa provtytor anlitas skogs-vårdsstyrelsen som ska använda samma metodik som i deras uppföljning av nyckelbiotoper. Tre provtytor är utmärkta i bil. 4.

**Anordningar för rekreation och friluftsliv**Övergripande mål

Bevara och utveckla kulturmiljöer samt att förbättra tillgängligheten och informationen för allmänheten.

Riktlinjer och åtgärder**Byggnader**

Byggnaderna vid Skeppshamn ägs av stiftelsen fiskarmuseet och Skeppshamn kapellag.

Övriga byggnader ägs av Timrå kommun. Dessa byggnader uthyres ut med anbuds förfarande till entreprenör eller förening som lämnar ett godtagbart anbud. Verksamheten i och vid samtliga byggnader ska överensstämma med kommunens övergripande mål och föreskrifter för reservatet men får ha en kommersiell inriktning.

Byggnaderna med karta redovisas i bilaga 5. Timrå kommuns kulturmiljöprogram för Skeppshamn redovisas i bilaga 7.

### **Vägar**

Vägen från Åkerö till Skeppshamn ingår i det allmänna vägnätet och underhålls av vägverket. Ansvaret för underhåll av vägen från Skeppshamn till Storhamn och Åstholmen delas av Timrå kommun, försvaret och de fritidsboende i Storhamn. Resterande vägar slyröjs men underhålls ej. Samtliga vägbommar behålls tills vidare.

### **Anläggningar för båtlivet i Åkeröviken**

En brygga för angöring av fritidsbåtar bör anläggas i Åkeröviken. Områdets arrendator bör tillåtas att bygga upp och driva en verksamhet med viss service till båtgäster i form av soptunnor, toaletter, tanktömning och färskvattenpåfyllnad.

För att möjliggöra detta krävs att en vattenledning från Åkerö-lägreets vattentäkt kan grävas ned och en elanslutning från vägen och ner till viken kan göras.

### **Tillsyn**

För tillsyn enligt miljöbalken gällande reservatets föreskrifter ansvarar Timrå kommun, miljö- och byggkontoret.

För skötsel och regelbunden översyn svarar områdets arrendator.

# Skötselplan för Åstöns naturreservat Fastställd 2016

---





## ALLMÄN BESKRIVNING

### 1. ADMINISTRATIVA DATA

Fastigheter: Åkerö 3:17, 3:19

Storlek 395 ha, varav 231 ha är landareal och 120 ha är produktiv skogsmark

Bildat 2000 av Timrå kommun

Ombildat 2016.

### 2. GRUND FÖR BESLUT OCH FÖRESKRIFTER

Se reservatsbeslutet i särskilt dokument.

### 3. ÖVERSIKTLIG BESKRIVNING AV BEFINTLIGA FÖRHÅLLANDEN

#### 3.1. Naturförhållanden

##### Geologi, oceanografi och topografi

Reservatet är beläget på östra delen av Åstön som utgör den yttersta delen av Tynderölandet i Timrå kommun. Den östra sidan av Åstön ligger inom vattenförekomsten Bottenhavets kustvatten och den västra i vattenförekomsten Sundsvallsbukten. Vattnet runt Åstön har normalt en salthalt på mellan fyra och fem promille. Åstökusten är flikig och något mer kuperad än övriga delar av Timråkusten. Reservatet täcker ca 12 km av Åstöns kuststräcka och innefattar utöver delar av huvudön och omkringliggande vatten även några närliggande öar och skär. Naturmiljön domineras av klippstränder, havsvikar, berghällar och mager skogsmark. Landskapet är präglat av den pågående landhöjningen; kustläget förändras över decennierna då nya landmassor stiger ur havet. Den högsta punkten är vid Österskatan, 37 m.ö.h. Berggrunden på Åstön domineras av sedimentgnejs med inslag av granit, men här och var finns även gångar av diabas och porfyrisk granit ur rödökomplexet. Jordarterna i stora delar av reservatet är ursvallad hållmark med sorterat material av sand och grus i svackor och sluttningar.

##### Undervattensvegetation och kärlväxtflora

De marina värdena kring Åstholmen är av högsta klass. De blåstångsbälten som ligger norr om Åstholmen är spektakulära och går mycket djupt vilket vittnar om mycket god vattenkvalitet. På södra sidan finns flertalet grunda mjukbottnade vikar med riklig förekomst av kransalger och kärlväxter som borststräfsse och grönsträfsse. Dess betydelse som barnkammare och livsmiljö för flertalet fiskarter är stor. Även vittnar förekomsten av



brunalgen ishavstofs och rödalgen fjäderslick om god vattenkvalitet på de djupare hårbottarna. I Åkerövikens övergödningskänsliga kärleväxten uddnate påträffats. På landstranden växer den för landhöjningsområden typiska strandalskogen (motsvarande Natura 2000-naturtyp 9030 – landhöjningsskog) med främst gråal, enstaka klibbal, men även glasbjörk, rönn, sälj, jolster och havtorn går att finna här. På strandängarna, som regelbundet påverkas av vattenståndsförändringar och isnötning, kan man hitta bl.a. kärresälting, madrör, ärtstarr och speciella arter som t.ex. ävjebrodd och källört. Under sensommaren blommar i Norråkersviken den ovanliga grönskäran.



*Blommande grönskära vid Norråkersviken*

Flera myrar av fattigkärres- och blandmyrtyp finns inom naturreservatet där det växer t.ex. hjortron, tranbär och myggblomster.

Reservatet består av ca 120 ha av produktiv skogsmark och ca 100 ha trädklädda impediment. Skogen har varit brukad under lång tid och saknar huvudsakligen gamla träd och död ved i senare nedbrytningsfas. Mindre fickor av äldre skog går dock att finna, t.ex. i sluttningar vid Åkerövikens samt söder om Bodviken. Granskog av blåbärsristyp är den vanligaste skogstypen. Även sumpskogarna är mest risdominerade med skogsfräken som vanligt förekommande, torrare tallskogar har ett fältskikt av risväxter som ljung och kråkbär. Under de senaste årens kraftiga stormar har en mängd död ved tillkommit vilket skapar goda förutsättningar för etablering av arter knutna till denna struktur. Se **bilaga 4** med beskrivningar över skogsbestånden och naturvärdesbedömningar.



### **Kryptogamer**

Hedtallskogarna är typiska för regionen med ett utbrett bottenskikt dominerat av fr.a. renlav (*Cladina sp.*) samt islandslav, väggmossa och björnmossor (*Polytrichum sp.*). Mykorrhizasvampar som smörsopp, tegelkremla och rosenslemskivling växer på marken. De rödlistade arterna tallticka (NT) och ladlav (NT) som båda kräver gamla tallar har i enstaka fall rapporterats från reservatet. Havstornsticka är funnen vid Västerskatan. Enstaka skogsbestånd har goda förekomster av hänglav, främst manlav och grå tagellav men även garnlav (NT) förekommer sparsamt. I de rikare skogsstråken finns intressanta kalkkrävande svamparter som grönköttig spindelskivling, krusbärskremla och droppklibbskivling. På klipporna vid havet finns en artrik flora av skorplavar, flera arter av navellavar (*Umbilicaria sp.*), några arter av vackra vägglav (*Xantoria sp.*). Vid Banskäret finns en intressant förekomst av fågeltoppsbrosklav (*Ramalina polymorpha*).

### **Insekter**

Längs med Åstöns havsklippor bildas i fördjupning vattenfyllda hållkar. Dessa små vattensamlingar bildar egna ekosystem med en mångfald av arter. Bland annat flera arter av dykarskalbaggar (*Hydroporus sp.*, *Stictotarsus griseostriatus*, *Agabus sturmi* etc.) och virvelbaggar (*Gyrius opacus*) finns dokumenterade från hållkar inom reservatet. Inom Åstöns vitmossetäckta myrar finns ett rikt insektsliv. Flertalet spindlar, som kärrspindel, torrvargspindel och myrkrokspindel, trivs bra här.

### **Däggdjur och amfibier**

Området har en för Västernorrlands kust ordinär däggdjursfauna med bl.a. älg, rådjur, skogshare och mink. Det nationellt rödlistade lodjuret rör sig i markerna och gräsäl använder Leskäret som uppehållsplat och skådas regelbundet i området. Mindre vattensalamander är vanlig inom Åstön tack vare de fiskfria gölar som fungerar som uppväxtmiljö.

### **Fåglar**

Åstholmsudde är av ornitologer känd som en fågelsträckslokal av rang. Här har sammanlagt 230 fågelarter setts under åren varav många ovanliga arter. Bland de häckande fåglarna är förekomsterna mer normala för området. I en inventering från 2014 så rapporteras 81 häckande arter i reservatet samt på Åstholmen och på Leskäret vilket utgör 45% av de i landskapet häckande arterna. Bland de vanligaste sjöfåglarna är fiskmås, fisktärna, ejder, svärta och storskrake. Roskarl och skrântärna är exempel på två arter som tillhör kategorin ”sårbar” (VU) på rödlistan och som häckar på fågelskär inom reservatet. Flera arter bundna till skogliga miljöer finns representerade; orre, järpe, spillkråka, gråspett och Medelpads landskapsfågel, mindre korsnäbb, är exempel på arter som häckar inom reservatet. Tjäder, som föredrar äldre barrskog, har skådats på bland annat Åstholmen. Observation av havsörn görs kontinuerligt och ett antal ”rovfågelbon” har uppförts genom byggandet av platåer och förstärkningar av befintliga träd. Vid skeppshamn har ett vindskydd byggts i syfte att bekvämliggöra och popularisera fågelskådning.





*Mindre strandpipare är en av karaktärsarterna på Åstöns stränder under sommaren.*

En förteckning över rödlistade arter och arter förtecknade i Art- och habitatdirektivet som är funna inom reservatet och på Åstholmen finns i **bilaga 6**.

### **3.2. Kulturhistoriska förhållanden och värden samt tidigare markanvändning**

På Åstön finns spår av en lång fiskehistoria. Centralt i reservatet ligger Skeppshamns fiskeläge. Miljön är väl sammanhållen och består av ett byggnadsminnesmärkt kapell från 1768, ägt av Skeppshamns kapellag, samt fiskarstugor och sjöbodas som i huvudsak härstammar från 1800-talet. Här finns också en gistvall med träställningar, där fiskarna hängde sina nät. I en av stugorna och i sjöboden är Åstöns fiskarium inrymt. Storhamns lotsstation från 1938 är beläget vid Storhamn, strax söder om Skeppshamn.

Från 40-talet fram tills 60-talet köpte försvarsmakten upp stora areal av Åstöns östra del för utnyttjandet som skjutfält. Verksamheten fortsatte fram till 1996 och gav upphov till störningar på många sätt, t.ex. ammunitionsrester, s.k. blindgångare, buller, terrängkörning och ett allmänt slitage. 1998 togs ett beslut att försvaret skulle lägga ned skjutfältet och fortifikationsverket fick uppdraget att sälja området. Timrå kommun köpte den del som kom att bli Åstöns naturreservat år 2000. Sommaren 2005 utförde försvaret ytletning av oexploderad ammunition och andra farliga lämningar och de bedömer att reservatet är säkert att använda som strövområde.



Närvaron av kulturhistoriska värden har varit en bidragande anledningarna till att reservatet bildades. Ett antal fornlämningar har påträffats, se karta i **bilaga 10** och tabell nedan. Fornlämningar är skyddade enligt fornminneslagen.

**Tabell 1: Fornlämningar**

<b>Raä-nummer</b>	<b>Lämningstyp</b>
Tynderö 61:1	Röse, uppgift om
Tynderö 62:1	Röse
Tynderö 64:1	Kokgrop
Tynderö 65:1	Grop
Tynderö 68:1	Boplatsgrop
Tynderö 68:2	Boplatsgrop
Tynderö 70:1	Fiskeläge (Skeppshamn)
Tynderö 70:2	Minnesmärke
Tynderö 70:3	Ristning berghäll
Tynderö 104:1	Källa med tradition
Tynderö 106:1	Sjömärke
Tynderö 107:1	Kyrka/kapell, uppgift om
Tynderö 108:1	Vårdkase, uppgift om
Tynderö 154	Fossil åker
Tynderö 157	Gränsmärke
Tynderö 165	Fartygs-/båtlämning

### 3.3. Nuvarande markanvändning

Åstön är ett regionalt och nationellt viktigt friluftsområde. Länsstyrelsen har föreslagit till Naturvårdsverket att den östra delen av Åstön som innefattar naturreservatet ska klassas som riksintresse för friluftslivet. År 2000 uppskattades ca 20 000 besökare årligen komma till reservatet, med fokus på vår- och sommarmånaderna. Besökare kommer framför allt med bil men också med båt och cykel eller med guidade bussturer. Huvuddelen kommer för att besöka badstränderna vid Söråkersviken, Koviken och Lillsandviken samt fiskeläget och kapellet vid Skeppshamn. Många utnyttjar också vägen runt Åstholmen för promenader och motion. Lotstornet Åstön AB arrenderar naturreservatet och bedriver här campingområde och caféverksamhet vid Skeppshamn, naturhamn i Åkerövikens samt stuguthyrning och annan turismverksamhet.

### 3.4. Byggnader

Inom reservatsgränsen ligger 22 byggnader och anläggningar som ägs av Timrå kommun, 11 byggnader och anläggningar som ägs av Åstöns fiskaremuseinämnd, en byggnad som ägs av Skepphamns kapellag och en anläggning som ägs av Utsjöbryggornas intresseförening, se **bilaga 11**. Efter inventering 2012 bedöms flera av dessa att vara i behov av renovering eller nedmontering.



### 3.5. Tillgänglighet

Området är tillgängligt via bil på allmän väg ut till Åkerö och Skeppshamn där en parkering finns. De enklare vägar som finns inom reservatet är stängda med bommar, men för de med speciella behov kan fordon släppas förbi. Vid Åkeröviken finns en naturhamn och en liten brygga vid vilken man kan anlägga båt. En besökskarta finns på kommunhuset och kan skrivas ut från kommunens hemsida. Där finns bl.a. parkeringsplats, vägar och stigar utritade. Skyltning och hänvisningspilar finns i reservatet.

## 4. KÄLLFÖRTECKNING

Aronsson, A., Karlberg, A. Persson, B. 2005. *Översiktlig kustinventering 2002-2004*. Länsstyrelsen Västernorrlands län. Rapport 2005:3.

Grundström, S. 2009. *Reviderad naturvärdesinventering av kusten 2009*. Timrå kommun. Dnr 2009/01087.

Lennartsson, T., Stighäll, K.. 2005. *Landmiljöer i kust och skärgård*. Naturvårdsverket. Rapport 5482.

Lundell, Y. 2005. *Tillgång till naturen för människor med funktionshinder*. Skogsvårdsstyrelsen. Rapport 2:2005.

Naturvårdsverket. 2007. *Skydd av marina miljöer med höga naturvärden*. Rapport 5739.

Nitare, J. 2014. *Handledning i naturvårdande skötsel av skog och andra trädbärande marker*. Skogsstyrelsen.

SGU. 2014. *Berggrundkartan Sundsvall-Timrå-Härnösand sydöstra delen*. Serie K 456:3.

Sperens, U. 2014. *Översiktlig häckfågelinventering av Åstöns naturreservat och Åstholmen*. Pelagia Mil006Aökonsult AB. Arbetsrapport för Timrå kommun. Opublicerad.

Timrå kommun. 2002. *Fördjupning av översiktsplan för Åstön*. Dnr 193/00 212.



## PLANDEL

### 1. DISPOSITION OCH SKÖTSEL AV MARK och VATTEN

Skötselområdena som består av naturtyperna grund havsvik, sandstrand och gräsmark är avgränsade i naturtypskartan i **bilaga 3**. Skötselområdena som består av skog beskrivs i **bilaga 4**.

#### 1.1. SKÖTSELOMRÅDE A – HAVET

Ca 160 ha av reservatet täcker marin miljö, i huvudsak grunda områden men längs den östra och södra kusten är det ned till ca 50 meters djup.

#### 1.2. SKÖTSELOMRÅDE B – HAVSKLIPPOR

Skötselområdet sammanfaller med Natura 2000-livsmiljön - 1230 Vegetationsklädda havsklippor. Området täcker stora delar av kustbandet.

#### Bevarandemål

- Naturtypen bibehålls i rådande utsträckning.
- Naturlig dynamik för landhöjningskusten ska råda.
- Typiska arter ska ha ej minskande populationer.

#### Skötselåtgärder för A och B

Havssträndernas naturmiljöer lämnas för fri utveckling och inga skötselåtgärder genomförs i skötselområde A och B. Åtgärder som främjar hotade arters villkor inom områdena kan dock få genomföras.



*Isens påverkan på stränderna i form av infrysning, skavning m.m. är stor*



### 1.3. SKÖTSELOMRÅDE C – GRUNDA VIKAR

Skötselområdet sammanfaller delvis med Natura 2000-livsmiljön 1650 – Smala östersjövikar, samt 1140 – Blottade sand- och lerbottnar. Området utgörs av ett fåtal vikar inom reservatet och innefattar Norråkersviken, Bodviken, Åkerövik, Skeppshamnsviken och Lillsandviken. Naturtypen är extra känslig för miljöstörningar.

#### Bevarandemål

- Vattenkvaliteten ska vara fortsatt god och den antropogena belastningen i form av utsläpp och läckage av övergödande näringsämnen, olja och kemikalier ska vara försumbar.
- En naturlig artsammansättning.

#### Skötselåtgärder för C

Inga särskilda skötselåtgärder sätts in. Åtgärder som främjar hotade arters villkor inom området kan dock få genomföras efter samråd med kommun. För att minimera antropogen belastning bör exploatering i syfte att gynna småbåttrafiken minimeras och begränsas till Åkerövik och Skeppshamn. Provtagning av vattenkvaliteten med avseende på näringsämnen och grumlande ämnen bör göras regelbundet.

### 1.4. SKÖTSELOMRÅDE D – SANDSTRÄNDER OCH SANDBLOTTOR

En handfull sandstränder finns inom reservatet, delvis motsvarande Natura 2000-naturtyp - 1640 Sandstränder vid Östersjön. Skötselområdet inkluderar successioner från helt öppen sandstrand, sandstrand med inslag av viss vegetation till trädbeklädd sandmark. Sandstränderna besöks frekvent av badgäster och är viktiga för friluftslivet.

#### Bevarandemål

- Stränderna hålls rena från nedskräpning.
- Önskvärt är att arealen öppen strand samt strand med gräsvegetation endast ska påverkas av naturliga processer. Det uppkommer dock ett slitage från badgästerna under den korta badsäsongen. I detta avseende bedöms friluftslivet som en viktigare aspekt än naturliga processer för att bevara biologisk mångfald.
- Utbredning av vresros tillåts inte öka.

#### Skötselåtgärder för D

Stränderna ska kontinuerligt städas från skräp. Drivved får ligga kvar såvida den inte anses kunna orsaka skada. Om beståndet vresros ökar längs stränderna ska den bekämpas och avfallet forslas ut ur reservatet.



### 1.5. SKÖTSELOMRÅDE E – ÄNGS- OCH GRÄSMARK MED BEGRÄNSAD SKÖTSEL.

Öppna gräsbevuxna områden finns dels på hällmarkstorrängar, gistvallar, gamla slåttervallar och på vältrampade f.d. militära övningsområden.

#### Bevarandemål

- Arealen ängs- och gräsmark ska i möjligaste mån bibehållas.
- Ängarna som används som parkering ska vara hävdade inför Åstödagen.
- Utsikten vid torrängarna på Bodviksskatan och Linberget ska vara fri från hinder.

#### Skötselåtgärder för E

Vid utsiktsplatserna på Bodviksskatan och Linberget ska torrängarna röjas från eventuell inväxning av vedväxter. Ängen vid Banskåret och Åkeröviken ska slås ner en gång per år (tidigast 15 juli) och röjas från vedväxter. De ängar som används som parkeringsplatser vid Skeppshamn ska slås en gång årligen innan större evenemang.



*Månlåsbräken och turkos blåvinge är några av de rödlistade arter som är beroende av gräsmarker på Åstön*



## 1.6. SKÖTSELOMRÅDE F – SKOGS- OCH MYRMARK MED FRI UTVECKLING

Området utgör större delen av skogsbeklädd mark inom reservatet och består av äldre granskog och hedtallskog samt bestånd av strandalskog och blandskog. Naturskogskvalitéer saknas i stort då området har brukats under lång tid. Senare års vindfällen har dock bidragit till ökad mängd död ved i skogen. Skötselområde f innefattar även en handfull öppna kärr och gölar.

### Bevarandemål

- Skog med naturskogskvalitéer ska på lång sikt öka inom reservatet.
- Arealen myrmark och gölar ska endast påverkas av naturliga landhöjningsprocesser eller andra naturliga processer.
- Naturlig dynamik och hydrologisk regim ska råda.
- Mängden död ved i olika nedbrytningsstadier ska öka

### Skötselåtgärder

Områdena med hedtallskog, kustgranskog och blandskog lämnas för fri utveckling. Som enda generella skötselåtgärd bör äldre tallöverståndare frihuggas från uppväxande träd. Åtgärder som främjar hotade arters villkor inom området kan få genomföras efter samråd med kommun. Vissa åtgärder för att främja friluftslivet föreslås, se kap 1.8.



*Violettrå tagellav finn sparsamt i de äldre skogsbestånden inom reservatet*



### 1.7. SKÖTSELOMRÅDE G – YNGRE-MEDELÅLDERS SKOG MED SKÖTSEL

Området består av brukade yngre skogar vid om Åkerövik och ut på Västerskatan (bestånd 17, 21, 22, 23 och 24) i **bilaga 4**. I sluttningen mot den inre delen av Åkerövik finns det ett område med lövrik blandskog. Björk, sälg, asp och al förekommer, delvis övervuxet av gran. Längre ut mot Västerskatan finns ett skogsbestånd dominerat av ca 50-årig tall omgivet av ca 100-årig tall. Skogen är gallrad, huvudsakligen homogen och enkelskiktad. I samband med stormar har mycket vindfällen skapats men det mesta har plockats ut ur reservatet.

#### Bevarandemål

- I området ska finnas flerskiktad naturskogsartad tallskog där skogsbrand är ett naturligt inslag.
- I området finns en lövbrännelik succession med många gamla lövträd och död ved.
- Brandgynnade arter och arter knutna till brandlövsskog och död ved ska öka sin utbredning inom skötselområdet.

#### Skötselåtgärder

Exempel på åtgärder som kan göras i skötselområde G är:

- Naturvårdsbränning
- Manuell röjning av gran för att gynna andra trädslag
- Återskapande av kontinuerligt trädskikt
- Frihuggande av äldre lövträd och tall.
- Veteranisering av träd (t.ex. katning av tall)
- Uppöppnande av luckor och gläntor.



*Bestånden på Västerskatan lämpar sig särskilt väl för restaurerande åtgärder, t ex naturvårdsbränning*





## SKÖTSELOMRÅDE H – FRILUFTSLIV OCH BESÖKSNÄRING

### ZON 1 – INTENSIVZONEN

Området utgörs av delområdena 1, 2 och 3 inkl byggnader enligt **bilaga 1**. Parkeringsytor i reservatet anges i **bilaga 7**. Badplatser (B), grillplatser (G), utsiktsplatser (U), toaletter (T) och informationsplatser (I) redovisas på en karta i **bilaga 8**.

#### Mål

- Parkeringen vid Skeppshamn ska fungera välkomnande både som parkering och entré till reservatet.
- Det ska finnas tillräckligt med parkeringsmöjligheter för att tillgodose besökantalet.
- Besökarna i intensivzonen får ett välkomnande bemötande av den information som ges om naturreservatet.
- Besökare tillhörande alla grupper i samhället inspireras till att efter egen förmåga bege sig ut i de övriga delarna av reservatet.
- Tillgängligheten i och till intensivzonen ska vara god.
- En god och tilltalande service för båtgäster.
- Byggnaderna ska hållas i vårdat skick.
- Vid åtgärder för de byggnader som är utpekade i kommunens kulturmiljöprogram, Att bygga vidare, ska följa riktlinjerna i kulturmiljöprogrammet följas.

#### Skötselåtgärder

Åtgärder för skyltning och information redovisas i nedanstående informationsplan.

En parkeringsficka med plats för ca 10 bilar ska finnas strax intill informationstavlan vid Skeppshamn. I samband med Åstödagen eller andra större evenemang ska även de två gräsyrtorna sydväst om informationstavlan öppnas för bilparkering (se kapitel 1.5). En avgränsad parkeringsplats anläggs inne på Skeppshamns grusplan.

Besökare ska ha möjlighet att grilla utan att ha med sig egen ved, varför vedförråd ska finnas tillgängligt vid Åkeröviken. En serviceplatsen för båtgäster i Åkeröviken bör anläggas där vilken service som finns tillgänglig och vad föreskrifterna ålägger besökaren ska tydliggöras.

Åtgärder för att öka tillgängligheten, t.ex.:

- Badramp ner i vattnet för rullstolsbundna
- Anläggande av ramp till utsiktspunkt
- Förtydliga information på bl.a. hemsidan om vilka tillgänglighetsanpassningar som finns. T.ex. hur man kan låna bomnycklar.

Vindfällan och riskträd intill vägar och stigar inom zonen ska oskadliggöras. Upparbetade vindfällan ska stanna inom reservatet som död ved eller klyvas till ved för grillplatserna.



*Grillplats med bänkar vid Åkeröviken*

## ZON 2 – UPPLEVELSE- OCH LOKALREKREATIONSZONEN

Zon 2 utgörs av ett antal vägar och stigar som leder genom reservatets olika miljöer samt de mer avlägset belägna badplatserna vid Koviken och Lill-Sandviken.

Stigar och vandringsleder är utmärkta på karta i **bilaga 2**.

Badplatser, grillplatser, toaletter, platser för skyltning och vägvisning redovisas på en karta i bilaga 8.

### Mål

- Besökarna i zon 2 blir av skyltningen trygga i deras vägval.
- Besökarna i zon 2 lär sig något om områdets natur- och kulturvärden genom att läsa informationstavlorna.
- Minst sex grillplatser, varav en särskilt anpassad för rörelsehindrade.
- Anlägga en utsiktspunkt som är nåbar även för rörelsehindrade, personer som har svårigheter att gå samt besökare med barnvagn.
- Besökarna ska kunna ha havsutsikt från vägen.
- Vägar och stigar inom zon 2 ska ha god tillgänglighet.
- Nya stigar ska anläggas för att knyta samman områden och skänka besökaren varierande naturupplevelser.



## Åtgärder

Alla åtgärder för skyltning och information redovisas i nedanstående informationsplan. Platser för skyltning och information redovisas i **bilaga 9**.

Nyanläggning av grillplats genomförs vid Bodviken. Var och en av grillplatserna ska bestå av en eldplats samt sittplatser kring denna. Den grillplats som kommer att finnas vid stigen för rörelsehindrade ska anpassas för denna.

Sittbänkar ska placeras ut vid ett antal natursköna platser och försiktig röjning av viss busk- och ungskovsvegetation mellan vägen och havet kan genomföras för att förbättra utblickarna över havet.

Två stigar som knyter ihop områden i reservatet ska anläggas. ”Åkeröviksstigen” (ca 1 km) utgår från den existerande stigen som går längs Åkerövikens östra strand och ska fortsätta upp till värnet vid Österskatan där den går ihop med vägen. ”Bodviksstigen” (ca 1,2 km) utgår från Bodviksskatan i riktning mot Norråkerviken där den går ihop med existerande stig.

Vägar och stigar ska rensas från eventuella farliga vindfällen och riskträd. Upparbetade fällen ska stanna inom reservatet som död ved eller klyvas till ved för grillplatserna.

## 2. INFORMATIONSPLAN

Uppdaterad information om reservatet ska finnas på kommunens hemsida. Den service som erbjuds i Åkerövikenshamnen ska informeras om. Här ska även en utskrivbar besökskarta finnas tillgänglig. Besökskartan ska även finnas på kommunkontoret, på biblioteken och på turistinformationen.

### Vägs skyltning

En välkomstskylt ska finnas vid entrén till reservatet vid Åkerövik.

### Entrétavlor

Informationstavlan vid parkeringen ska bytas ut så att karta och information stämmer överens med innehållet i reservatsbeslutet och skötselplanen. Entréskyltar med föreskrifter sätts även upp vid Åkerövik och Koviken.

### Informationstavlor

Informationstavlor som beskriver kulturhistoriska värden samt naturvärden tas fram och sätts upp på några strategiska platser utmed vandringslederna.

### Skyltning och märkning av stigar och leder

Alla ledmarkeringar ses efter och underhålls kontinuerligt. Vissa skyltar ska indikera längd på stigen/vägen t.ex. ”Åstholmen runt xx km”. Längs stigar ska det finnas blå markeringspunkter på stenar och träd som visar vägen.



### **3. RENHÅLLNING**

Sker i samarbete med arrendatorn.

### **4. UTMÄRKNING AV RESERVATET**

Reservatsgränsen ska vara märkt enligt svensk standard (SIS 03 15 22) genom att måla ett streck på vissa träd och placera stolpar med reservatsbrickor i reservatets gränsvinklar samt där det är naturligt för besökare att korsa reservatsgränsen.

### **5. TILLSYN**

För provningar av dispensansökningar och tillsyn enligt miljöbalken gällande reservatets föreskrifter ansvar miljö- och byggnadsnämnden. För skötsel och regelbunden översyn svarar kultur- och tekniknämnden.

### **6. KOSTNADER**

Kostnaderna är beräknade utifrån ett årligt genomsnitt. Vissa år, t.ex. efter omfattande stormfällningar, kommer det att krävas mera resurser för att göra större insatser.

• Skyltar och vägvisare	10 kkr
• Väghållning	30 kkr
• Röjning	20 kkr
• Borttagande av farliga vindfällen	50 kkr
• Byggnadsunderhåll	200 kkr
• Bryggor, vindskydd, bänkbord m.m.	50 kkr
• Städning och renhållning	30 kkr
• Oförutsett	40 kkr
<b>Summa</b>	<b>430 kkr</b>

### **7. FINANSIERING AV NATURVÅRDSFÖRVALTNINGEN**

Kostnader i samband med skötseln av reservatet bekostas av ett årligt anslag från Timrå kommun till kultur och teknik som ska ansvara för skötseln. Arbetskraftkostnader kan delvis täckas via personal från arbetsmarknadsenheten samt tillfälliga projekt i samarbete med t.ex. skogsstyrelsen.



## **8. BILAGEFÖRTECKNING**

Bilaga 1- Karta med delområden för utveckling av friluftsliv och besöksnäring

Bilaga 2 - Karta med bilvägar, transportvägar, leder och stigar

Bilaga 3 – Naturtyper och skötselområden

Bilaga 4 - Beskrivning av skogsområden inom reservatet och på Åstholmen

Bilaga 5 – Reservatsbeslut från år 2000

Bilaga 6 - Rödlistade arter funna i området

Bilaga 7 - Parkeringsytor inom reservatet

Bilaga 8- Friluftslivsanordningar, badplatser, informationsplatser etc

Bilaga 9 - Platser för skyltning och information

Bilaga 10 - Förteckning över fornlämningar

Bilaga 11 - Byggnader och anläggningar inom reservatet



Delområde 2

Delområde 1

Delområde 3





Blått = Grund havsvik

Orange = Sandstrand

Grönt = Gräsmark



## Delområde Åstholmen



### **Skogsområde nr 1**

**Areal:** 1,0 ha

**Bestånd i skogsbruksplanen:** Saknas i skogsbruksplanen (tillhörde FortF 2014)

**Marktyp:** Torr-frisk mark

**Vegetationstyp:** Granskog av blåbärsristyp, tallskog av hållmarkstyp

**Trädslagsblandning (Gran Tall Löv):** 8 1 1

**Ålder:** 80-120 år

**Allmänbeskrivning:** Skiktat, ganska mycket ny död ved, gränsar mot impediment

**Blanketten "Naturvärdesbedömning av skogsmark":** 8 poäng

**Sammanfattande värdeomdöme:** Visst naturvärde, utvecklingsbart

**Förslag på skötsel:** Fri utveckling, friställning av enstaka naturvärdesträd

## Skogsområde nr 2

**Areal:** 2,8 ha

**Bestånd i skogsbruksplanen:** Saknas i skogsbruksplanen (tillhörde FortF 2014)

**Marktyp:** Torr-frisk mark

**Vegetationstyp:** Granskog av blåbärsristyp, tallskog av hållmarkstyp

**Trädslagsblandning (Gran Tall Löv):** 8 1 1

**Ålder:** 80-120 år

**Allmänbeskrivning:** Skiktat, ganska mycket ny död ved, gränsar mot impediment

**Blanketten "Naturvärdesbedömning av skogsmark":** 8 poäng

**Sammanfattande värdeomdöme:** Visst naturvärde, utvecklingsbart

**Förslag på skötsel:** Fri utveckling, friställning av enstaka naturvärdesträd



*Vy från skogsområde nr 2 på Åstholmen*

### Skogsområde nr 3

**Areal:** 2,9 ha

**Bestånd i skogsbruksplanen:** Saknas i skogsbruksplanen (tillhörde FortF 2014)

**Marktyp:** Torr-frisk mark

**Vegetationstyp:** Granskog av blåbärsristyp, granskog av lågörttyp, tallskog av hållmarkstyp

**Trädslagsblandning (Gran Tall Löv):** 8 1 1

**Ålder:** 80-120 år

**Allmänbeskrivning:** Skiktat, ganska mycket ny död ved, gränсар mot impediment. Stråk av rikare vegetation med blåsippa.

**Blanketten ”Naturvärdesbedömning av skogsmark”:** 10 poäng

**Sammanfattande värdeomdöme:** Visst naturvärde, utvecklingsbart

**Förslag på skötsel:** Fri utveckling, friställning av enstaka naturvärdesträd



*Vy från skogsområde nr 3 på Åstholmen*

**Skogsområde nr 4**

**Areal:** 1,0 ha

**Bestånd i skogsbruksplanen:** Saknas i skogsbruksplanen (tillhörde FortF 2014)

**Marktyp:** Frisk mark

**Vegetationstyp:** Granskog av blåbärsristyp, tallskog av hållmarkstyp

**Trädslagsblandning (Gran Tall Löv):** 8 1 1

**Ålder:** 80-120 år

**Allmänbeskrivning:** Skiktat, ganska mycket ny död ved, gränsar mot impediment

**Blanketten ”Naturvärdesbedömning av skogsmark”:** -

**Sammanfattande värdeomdöme:** Visst naturvärde, utvecklingsbart

**Förslag på skötsel:** Fri utveckling, friställning av enstaka naturvärdesträd

## Skogsområde nr 5

**Areal:** 4,5 ha

**Bestånd i skogsbruksplanen:** Saknas i skogsbruksplanen (tillhörde FortF 2014)

**Marktyp:** Frisk-fuktig mark

**Vegetationstyp:** Granskog av blåbärsristyp, sumpgranskog av ristyp

**Trädslagsblandning (Gran Tall Löv):** 7 1 2

**Ålder:** 80-120 år

**Allmänbeskrivning:** Skiktat, ganska mycket död ved, gränsar mot impediment. Finns fuktigare stråk samt större block.

**Blanketten ”Naturvärdesbedömning av skogsmark”:** 11 poäng

**Sammanfattande värdeomdöme:** Visst naturvärde, utvecklingsbart

**Förslag på skötsel:** Fri utveckling, friställning av enstaka naturvärdesträd



*Vy från skogsområde nr 5 på Åstholmen*

**Skogsområde nr 6**

**Areal:** 1,0 ha

**Bestånd i skogsbruksplanen:** Saknas i skogsbruksplanen (tillhörde FortF 2014)

**Marktyp:** Torr-frisk mark

**Vegetationstyp:** Granskog av blåbärsristyp, tallskog av hållmarkstyp

**Trädslagsblandning (Gran Tall Löv):** 2 2 6

**Ålder:** 20-40 år

**Allmänbeskrivning:** Ungskog med mest löv, igenväxningsfas efter den militära verksamheten.

**Blanketten ”Naturvärdesbedömning av skogsmark”:** -

**Sammanfattande värdeomdöme:** Lågt naturvärde

**Förslag på skötsel:** Fri utveckling, friställning av enstaka naturvärdesträd

**Skogsområde nr 7**

**Areal:** 3,4 ha

**Bestånd i skogsbruksplanen:** Saknas i skogsbruksplanen (tillhörde FortF 2014)

**Marktyp:** Frisk-blöt mark

**Vegetationstyp:** Granskog av blåbärsristyp, sumpgranskog av ristyp, sumpalskog av örttyp

**Trädslagsblandning (Gran Tall Löv):** 6 1 3

**Ålder:** 30-100 år

**Allmänbeskrivning:** Skiktat, sluttning med mot myren, delvis igenväxning efter skjutfältsverksamheten.

**Blanketten ”Naturvärdesbedömning av skogsmark”:** 4 poäng

**Sammanfattande värdeomdöme:** Visst naturvärde, utvecklingsbart

**Förslag på skötsel:** Fri utveckling, friställning av enstaka naturvärdesträd



*Vy från skogsområde nr 7 vid myren på Åstholmen*

## Delområde Österskatan



### **Skogsområde nr 11**

**Areal:** 1,0 ha

**Bestånd i skogsbruksplanen:** Saknas i skogsbruksplanen (tillhörde FortF 2014)

**Marktyp:** Torr-frisk mark

**Vegetationstyp:** Granskog av blåbärsristyp, tallskog av hållmarkstyp

**Trädslagsblandning (Gran Tall Löv):** 6 3 1

**Ålder:** 80-120 år

**Allmänbeskrivning:** Skiktat, ganska mycket ny död ved, gränsar mot impediment

**Blanketten ”Naturvärdesbedömning av skogsmark”:** -

**Sammanfattande värdeomdöme:** Visst naturvärde, utvecklingsbart

**Förslag på skötsel:** Fri utveckling, friställning av enstaka naturvärdesträd



**Skogsområde nr 12**

**Areal:** 7 ha

**Bestånd i skogsbruksplanen:** 60, 63 och 64

**Marktyp:** Torr-frisk-blöt mark

**Vegetationstyp:** Granskog av blåbärsristyp, tallskog av hållmarkstyp

**Trädslagsblandning (Gran Tall Löv):** 5 5 1

**Ålder:** 80-120 år

**Allmänbeskrivning:** Skiktat, ganska mycket ny död ved, gränsar mot impediment

**Blanketten ”Naturvärdesbedömning av skogsmark”:** 11 poäng

**Sammanfattande värdeomdöme:** Visst naturvärde, utvecklingsbart

**Förslag på skötsel:** Fri utveckling, friställning av enstaka naturvärdesträd

## Skogsområde nr 13

**Areal:** 10 ha

**Bestånd i skogsbruksplanen:** 51-55, 57

**Marktyp:** Torr-frisk mark

**Vegetationstyp:** Tallskog av risttyp, tallskog av hållmarkstyp

**Trädslagsblandning (Gran Tall Löv):** 1 8 1

**Ålder:** 40-140 år

**Allmänbeskrivning:** Skiktat, talldominerat, gränisar mot impedimentdelvis igenväxning efter skjutfältsverksamheten.

**Blanketten ”Naturvärdesbedömning av skogsmark”:** 13 poäng

**Sammanfattande värdeomdöme:** Högt naturvärde, utvecklingsbart

**Förslag på skötsel:** Fri utveckling, friställning av enstaka naturvärdesträd. Enstaka rotvältor kan tas bort av säkerhetsskäl.



*Vy från skogsområde nr 13 på Österskatan*

**Skogsområde nr 14**

**Areal:** 4,5 ha

**Bestånd i skogsbruksplanen:** 46,47 och 59

**Marktyp:** Torr-frisk mark

**Vegetationstyp:** Granskog av blåbärsristyp, tallskog av hållmarkstyp

**Trädslagsblandning (Gran Tall Löv):** 8 1 1

**Ålder:** 80-120 år

**Allmänbeskrivning:** Skiktat, ganska mycket ny död ved, gränsar mot impediment

**Blanketten ”Naturvärdesbedömning av skogsmark”:** 4 poäng

**Sammanfattande värdeomdöme:** Visst naturvärde, utvecklingsbart

**Förslag på skötsel:** Fri utveckling, friställning av enstaka naturvärdesträd. Enstaka rotvältor kan tas bort av säkerhetsskäl.

## Skogsområde nr 15

**Areal:** 6 ha

**Bestånd i skogsbruksplanen:** 48, 49

**Marktyp:** Torr-frisk mark

**Vegetationstyp:** Tallskog av ristyp, granskog av blåbärsristyp, tallskog av hållmarkstyp

**Trädslagsblandning (Gran Tall Löv):** 1 8 1

**Ålder:** 30-120 år

**Allmänbeskrivning:** Skiktat, talldominerat, gränisar mot impediment. Ganska glest trädskikt fläckvis.

**Blanketten ”Naturvärdesbedömning av skogsmark”:** 9 poäng

**Sammanfattande värdeomdöme:** Visst naturvärde, utvecklingsbart

**Förslag på skötsel:** Fri utveckling, friställning av enstaka naturvärdesträd



*Vy från skogsområde nr 15 på Österskatan*

## Skogsområde nr 16

**Areal:** 3 ha

**Bestånd i skogsbruksplanen:** 44

**Marktyp:** Torr-frisk mark

**Vegetationstyp:** Granskog av blåbärsristyp

**Trädslagsblandning (Gran Tall Löv):** 7 2 1

**Ålder:** 100-140 år

**Allmänbeskrivning:** Skiktat, ganska mycket ny död ved, västsluttning ner mot Åkerövikén. Rönn, vårtbjörk och sälg.

**Blanketten ”Naturvärdesbedömning av skogsmark”:** 12 poäng

**Sammanfattande värdeomdöme:** Högt naturvärde, utvecklingsbart

**Förslag på skötsel:** Fri utveckling, friställning av enstaka naturvärdesträd



*Vy från skogsområde nr 16 på Österskatan*

### Skogsområde nr 17

**Areal:** 2 ha

**Bestånd i skogsbruksplanen:** 45

**Marktyp:** Frisk-blöt mark

**Vegetationstyp:** Granskog av blåbärsristyp, sumpgranskog av ristyp, sumpalskog av örttyp

**Trädslagsblandning (Gran Tall Löv):** 4 2 4

**Ålder:** 30-60 år

**Allmänbeskrivning:** Ganska ung blandskog, delvis runt myren.

**Blanketten ”Naturvärdesbedömning av skogsmark”:** 6 poäng

**Sammanfattande värdeomdöme:** Visst naturvärde, utvecklingsbart

**Förslag på skötsel:** Borthuggning av gran på ovansidan stigen, friställning av enstaka naturvärdesträd, fri utveckling i de blötare delarna. Enstaka rotvältor kan tas bort av säkerhetsskäl.

### Skogsområde nr 18

**Areal:** 5,3 ha

**Bestånd i skogsbruksplanen:** 38, 39, 40, 42

**Marktyp:** Torr-frisk mark

**Vegetationstyp:** Granskog av blåbärsristyp, sumpgranskog av ristyp, tallskog av hållmarkstyp

**Trädslagsblandning (Gran Tall Löv):** 5 4 1

**Ålder:** 40-120 år

**Allmänbeskrivning:** Skiktat och heterogent bestånd, mycket som blåst omkull 2011-2013 varav en stor del har avverkats.

**Blanketten ”Naturvärdesbedömning av skogsmark”:** 8 poäng

**Sammanfattande värdeomdöme:** Visst naturvärde, utvecklingsbart

**Förslag på skötsel:** Fri utveckling, friställning av enstaka naturvärdesträd. Enstaka rotvältor kan tas bort av säkerhetsskäl.

**Skogsområde nr 19**

**Areal:** 3 ha

**Bestånd i skogsbruksplanen:** 38, 43

**Marktyp:** Torr-frisk-blöt mark

**Vegetationstyp:** Granskog av blåbärsristyp, tallskog av hållmarkstyp

**Trädslagsblandning (Gran Tall Löv):** 6 3 1

**Ålder:** 80-100 år

**Allmänbeskrivning:** Skiktat och lågproduktivt, ganska mycket ny död ved, gränsar mot impediment.

**Blanketten ”Naturvärdesbedömning av skogsmark”:** 9 poäng

**Sammanfattande värdeomdöme:** Visst naturvärde, utvecklingsbart

**Förslag på skötsel:** Fri utveckling, friställning av enstaka naturvärdesträd. Enstaka rotvältor kan tas bort av säkerhetsskäl.

Delområde Västerskatan





## Skogsområde nr 21

**Areal:** 5 ha

**Bestånd i skogsbruksplanen:** 73, 74, 75

**Marktyp:** Torr-frisk mark

**Vegetationstyp:** Tallskog av blåbärsristyp, tallskog av hållmarkstyp

**Trädslagsblandning (Gran Tall Löv):** 1 9 0

**Ålder:** 50-100 år

**Allmänbeskrivning:** Välskött tät ungskog av tall med låga naturvärden. Finns en del äldre träd och lövträd i kanten mot havsstranden.

**Blanketten ”Naturvärdesbedömning av skogsmark”:** 1 poäng

**Sammanfattande värdeomdöme:** Mycket lågt naturvärde, utvecklingsbart

**Förslag på skötsel:** Lämpligt för naturvårdsbränning och veteranisering av tallar. Friställning av enstaka naturvärdesträd



*Vy från skogsområde nr 21 på Västerskatan*

## Skogsområde nr 22

**Areal:** 2,5 ha

**Bestånd i skogsbruksplanen:** 71, 72 , 73

**Marktyp:** Torr-frisk mark

**Vegetationstyp:** Tallskog av blåbärsristyp, tallskog av hållmarkstyp

**Trädslagsblandning (Gran Tall Löv):** 2 8 0

**Ålder:** 60-100 år

**Allmänbeskrivning:** Delvis tät ungskog av tall med låga naturvärden. Delvis en flerskiktad blandskog med mycket ny död ved.

**Blanketten ”Naturvärdesbedömning av skogsmark”:** 3 poäng

**Sammanfattande värdeomdöme:** Visst naturvärde, utvecklingsbart

**Förslag på skötsel:** Lämpligt för naturvårdsbränning och veteranisering av tallar. Friställning av enstaka naturvärdesträd. Enstaka rotvältor kan tas bort av säkerhetsskäl.

## Skogsområde nr 23

**Areal:** 9 ha

**Bestånd i skogsbruksplanen:** 68, 69, 70

**Marktyp:** Torr-frisk mark

**Vegetationstyp:** Granskog av blåbärsristyp, granskog av lågörttyp

**Trädslagsblandning (Gran Tall Löv):** 4 4 2

**Ålder:** 40-50 år

**Allmänbeskrivning:** Ganska ung och tät blandskog i sluttningen mot Åkeröviken, delvis örtvegetation.

**Blanketten ”Naturvärdesbedömning av skogsmark”:** 7 poäng

**Sammanfattande värdeomdöme:** Visst naturvärde, utvecklingsbart

**Förslag på skötsel:** Uthuggning av gran, lövföryngring, friställning av enstaka naturvärdesträd

**Skogsområde nr 24**

**Areal:** 3,8ha

**Bestånd i skogsbruksplanen:** 66, 67, 68

**Marktyp:** Torr-frisk mark

**Vegetationstyp:** Granskog av blåbärsristyp, granskog av lågörttyp, sumpalskog av örttyp

**Trädslagsblandning (Gran Tall Löv):** 4 2 4

**Ålder:** 40-50 år

**Allmänbeskrivning:** Ganska ung och tät blandskog i slutningen mot Åkeröviken, delvis örtvegetation, delvis ren gråalskog.

**Blanketten ”Naturvärdesbedömning av skogsmark”:** 7 poäng

**Sammanfattande värdeomdöme:** Visst naturvärde, utvecklingsbart

**Förslag på skötsel:** Uthuggning av gran, lövföryngring, friställning av enstaka naturvärdesträd

## Delområde norr om Skeppshamn



### **Skogsområde nr 31**

**Areal:** 3,5ha

**Bestånd i skogsbruksplanen:** 28, 29, 35

**Marktyp:** Torr-frisk mark

**Vegetationstyp:** Granskog av blåbärsristyp, tallskog av hållmarkstyp

**Trädslagsblandning (Gran Tall Löv):** 7 2 1

**Ålder:** 80-120 år

**Allmänbeskrivning:** Skiktat och lågproduktivt, ganska mycket ny död ved, gränsar mot impediment. Delvis avverkat efter stormarna 2011 och 2013.

**Blanketten ”Naturvärdesbedömning av skogsmark”:** 8 poäng

**Sammanfattande värdeomdöme:** Visst naturvärde, utvecklingsbart

**Förslag på skötsel:** Fri utveckling, friställning av enstaka naturvärdesträd

### **Skogsområde nr 32**

**Areal:** 5,5ha

**Bestånd i skogsbruksplanen:** 25, 26, 36

**Marktyp:** Torr-frisk mark

**Vegetationstyp:** Granskog av blåbärsristyp, tallskog av hållmarkstyp

**Trädslagsblandning (Gran Tall Löv):** 3 7 0

**Ålder:** 100-140 år

**Allmänbeskrivning:** Skiktat, talldominerat, gränisar mot impediment. Mycket död ved i olika former. Många äldre träd.

**Blanketten ”Naturvärdesbedömning av skogsmark”:** 12 poäng

**Sammanfattande värdeomdöme:** Högt naturvärde, utvecklingsbart

**Förslag på skötsel:** Fri utveckling, friställning av enstaka naturvärdesträd

### **Skogsområde nr 33**

**Areal:** 8,7ha

**Bestånd i skogsbruksplanen:** 21, 30, 31

**Marktyp:** Torr-fuktig mark

**Vegetationstyp:** Granskog av blåbärsristyp, granskog av lågörttyp, tallskog av hållmarkstyp

**Trädslagsblandning (Gran Tall Löv):** 6 2 2

**Ålder:** 80-120 år

**Allmänbeskrivning:** Skiktad blandskog, delvis lite rikare med grova lövträd (asp och sälg) i kanten mot åkermarkerna.

**Blanketten ”Naturvärdesbedömning av skogsmark”:** 9 poäng

**Sammanfattande värdeomdöme:** Visst naturvärde, utvecklingsbart

**Förslag på skötsel:** Fri utveckling, friställning av enstaka naturvärdesträd

### **Skogsområde nr 34**

**Areal:** 3,8ha

**Bestånd i skogsbruksplanen:** 16, 22

**Marktyp:** Torr-frisk mark

**Vegetationstyp:** Granskog av blåbärsristyp, tallskog av hållmarkstyp

**Trädslagsblandning (Gran Tall Löv):** 1 7 2

**Ålder:** 100-120 år

**Allmänbeskrivning:** Skiktad talldominerad skog.

**Blanketten ”Naturvärdesbedömning av skogsmark”:** -

**Sammanfattande värdeomdöme:** Visst naturvärde, utvecklingsbart

**Förslag på skötsel:** Fri utveckling, friställning av enstaka naturvärdesträd

### **Skogsområde nr 35**

**Areal:** 9,3ha

**Bestånd i skogsbruksplanen:** 16, 23

**Marktyp:** Frisk-fuktig mark

**Vegetationstyp:** Granskog av blåbärsristyp, granskog av lågörttyp, sumpalskog av örttyp

**Trädslagsblandning (Gran Tall Löv):** 6 2 2

**Ålder:** 100-120 år

**Allmänbeskrivning:** Ganska tät grandominerad skog i sumpstråk, visst lövsinslag.

**Blanketten ”Naturvärdesbedömning av skogsmark”:** 10 poäng

**Sammanfattande värdeomdöme:** Visst naturvärde, utvecklingsbart

**Förslag på skötsel:** Fri utveckling, friställning av enstaka naturvärdesträd

### Skogsområde nr 36

**Areal:** 6 ha

**Bestånd i skogsbruksplanen:** 15, 16

**Marktyp:** Torr-frisk mark

**Vegetationstyp:** Granskog av blåbärsristyp, tallskog av hållmarkstyp

**Trädslagsblandning (Gran Tall Löv):** 6 2 2

**Ålder:** 100-120 år

**Allmänbeskrivning:** Skiktad grandominerad skog med en hel del högstubbar och ny död ved.

**Blanketten ”Naturvärdesbedömning av skogsmark”:** 8 poäng

**Sammanfattande värdeomdöme:** Visst naturvärde, utvecklingsbart

**Förslag på skötsel:** Fri utveckling, friställning av enstaka naturvärdesträd

### Skogsområde nr 37

**Areal:** 2 ha

**Bestånd i skogsbruksplanen:** 13, 14

**Marktyp:** Torr-frisk mark

**Vegetationstyp:** Granskog av blåbärsristyp, tallskog av hållmarkstyp

**Trädslagsblandning (Gran Tall Löv):** 6 3 1

**Ålder:** 100-120 år

**Allmänbeskrivning:** Skiktad grandominerad skog med en hel del högstubbar och ny död ved.

**Blanketten ”Naturvärdesbedömning av skogsmark”:** - poäng

**Sammanfattande värdeomdöme:** Visst naturvärde, utvecklingsbart

**Förslag på skötsel:** Fri utveckling, friställning av enstaka naturvärdesträd

## Delområde Linberget



### **Skogsområde nr 41**

**Areal:** 4,2 ha

**Bestånd i skogsbruksplanen:** 13

**Marktyp:** Torr-frisk mark

**Vegetationstyp:** Granskog av blåbärsristyp, tallskog av hållmarkstyp

**Trädslagsblandning (Gran Tall Löv):** 8 1 1

**Ålder:** 100-120 år

**Allmänbeskrivning:** Skiktad grandominerad skog med en hel del högstubbar och ny död ved.

**Blanketten "Naturvärdesbedömning av skogsmark":** - poäng

**Sammanfattande värdeomdöme:** Visst naturvärde, utvecklingsbart

**Förslag på skötsel:** Fri utveckling, friställning av enstaka naturvärdesträd



**Skogsområde nr 42**

**Areal:** 5,8 ha

**Bestånd i skogsbruksplanen:** 7, 8

**Marktyp:** Frisk-fuktig mark

**Vegetationstyp:** Granskog av blåbärsristyp, sumpgranskog av ristyp

**Trädslagsblandning (Gran Tall Löv):** 7 2 1

**Ålder:** 100-120 år

**Allmänbeskrivning:** Skiktad ganska tät grandominerad skog på i huvudsak fuktig mark med en del högstubbar, torrträd och ny död ved.

**Blanketten ”Naturvärdesbedömning av skogsmark”:** 9 poäng

**Sammanfattande värdeomdöme:** Visst naturvärde, utvecklingsbart

**Förslag på skötsel:** Fri utveckling, friställning av enstaka naturvärdesträd



*Vy från skogsområde nr 42 vid Linberget*

**Skogsområde nr 43**

**Areal:** 2 ha

**Bestånd i skogsbruksplanen:** 4

**Marktyp:** Torr-frisk mark

**Vegetationstyp:** Tallskog av hållmarkstyp, tallskog av blåbärsristyp

**Trädslagsblandning (Gran Tall Löv):** 2 8 0

**Ålder:** 100-120 år

**Allmänbeskrivning:** Skiktad tallskog med en hel del högstubbar, gamla krokiga träd och rotvältor, gränsar mot impediment.

**Blanketten ”Naturvärdesbedömning av skogsmark”:** 10 poäng

**Sammanfattande värdeomdöme:** Visst naturvärde, utvecklingsbart

**Förslag på skötsel:** Fri utveckling, friställning av enstaka naturvärdesträd



*Vy från skogsområde nr 43 vid Linberget*

**Skogsområde nr 44**

**Areal:** 3 ha

**Bestånd i skogsbruksplanen:** 1, 2, 3

**Marktyp:** Torr-frisk mark

**Vegetationstyp:** Granskog av blåbärsristyp, tallskog av hållmarkstyp

**Trädslagsblandning (Gran Tall Löv):** 5 3 2

**Ålder:** 100-120 år

**Allmänbeskrivning:** Skiktad blandskog med en del högstubbar och rotvältor

**Blanketten ”Naturvärdesbedömning av skogsmark”:** 11 poäng

**Sammanfattande värdeomdöme:** Visst naturvärde, utvecklingsbart

**Förslag på skötsel:** Fri utveckling, friställning av enstaka naturvärdesträd

Kommunfullmäktige

## **BESLUT, FÖRESKRIFTER OCH SKÖTSELPLAN FÖR NATURRESERVAT PÅ ÅSTÖN**

### **1.1 UPPGIFTER OM NATURRESERVATET**

**Reservatets benämning:** Åstöns naturreservat

**Objektnummer:** (Fås senare av länsstyrelsen)

**Kommun:** Timrå

**Socken:** Tynderö

**Fastighet:** Del av Åkerö 3:19

**Markägare:** Timrå kommun

**Lägesbeskrivning:** Åstöns östra del inom det tidigare skjutfältet utom Åstholmen, se karta.



**Topografisk karta:** 17 HNO/SO

**Ekonomisk karta:** 4j

**Geokod:** 17 H 4J 13d5c(ungefärlig mittpunkt)

**Gräns:** Skyltar med texten "Naturreservat" ska sättas upp vid vägar, större stigar och vid båtångöringsplatser. Reservatsgränsen är markerad på kartan.

**Area:** 395 ha varav 231 ha land

**Naturtyper:** Havsvikar, skär, havsstränder, barrskog, lövskog, myr, gölar, hållmarker, bergbranter, odlingsmarker och torra hedområden(f.d. skjutfält och övningsområden).

**Naturvårdsförvaltare:** Timrå kommun, miljö- och byggkontoret

## 1.2 ÄRENDETS HANDLÄGGNING

Området har varit privatägt och bebotts av fiskare och småbrukare. Under 1950-talet köptes området successivt upp av försvaret för att användas till militära övningar. Lv 5 i Sundsvall hade verksamhet på Åstön men den verksamheten lades ner 1985. De senaste åren har Fo 23 i Sollefteå varit hyresgäst och drivit militär övningsverksamhet. Försvaret har också bedrivit visst skogsbruk. 1998 togs ett beslut att försvaret ska lägga ned skjutfältet och fortifikationsverket ska sälja området. Timrå kommun fick under 1998 ett erbjudande att köpa hela eller delar av området. Timrå kommun beslutade under 1999 att köpa område 3, dvs den östra och yttre delen av Åstöns skjutfält. Under hösten 1999 ändrades erbjudandet från fortifikationsverket så att den yttre delen av område 3, dvs Åstholmen ej var till försäljning. FortF hyr nu ut Åstholmen för övningsverksamhet till Härnösands garnision.

Området har länge varit attraktivt för friluftslivet men den militära verksamheten har gett vissa begränsningar i nyttjandet. Områdets värde för biologisk mångfald har uppmärksammats under 1990-talet då flera inventeringar gjorts och ett tiotal mindre områden har funnits utpekade i kommunens naturdatabas. Representanter från naturvårdsverket och länsstyrelsen besökte Åstön i maj 1999 för att se på området.

Efter samråd med länsstyrelsen och naturvårdsverket har Timrå kommuns miljö- och byggkontor funnit att den yttre delen, dvs område 3 med vissa justeringar är en lämplig avgränsning för ett naturreservat. Eftersom Timrå kommun inte kan köpa den yttersta delen för närvarande så blir reservatet mindre.

Timrå kommun har fått ett erbjudande (brev från naturvårdsverket 1999-06-15) om en 50% finansiering av hela köpesumman, bilaga 1. Detta erbjudande kvarstår även om Åstholmen ej ingår i köpet. Timrå kommun tog beslut i kommunfullmäktige 2000-06-05 om köp av området som ska bli naturreservat. Området ägs av Timrå kommun från och med 2000-07-01.

Inga motstående intressen finns redovisade i kommunens översiktsplan eftersom området varit militärt övningsområde. Det som redovisats i

översiktsplanen är de kulturhistoriskt värdefulla miljöerna vid Skeppshamn och Storhamn. Dessa intressen kan tillvaratas vid ett reservatsbildande.

### **Samråd**

Under 1999 och 2000 har samråd skett kontinuerligt med naturvårdsverket, länsstyrelsen och "Åstögruppen". Åstögruppen är en ideell grupp som bildats av Tynderöbor för att tillvarata företag, föreningars och privatpersoners intressen inom kommunens mark- och fastighetsinnehav på Åstön.

Ett förslag till reservat har skickas ut på remiss till alla berörda parter, se sändlista, bilaga 2. Remisstiden har varit 2 månader från kommunstyrelsens beslut. Reservatsförslaget har ställts ut i kommunhuset, på Timrå bibliotek och på bygdegården i Tynderö.

### **1.3 GRUND FÖR BESLUTET**

Åstöns östra del är ett för regionen värdefullt naturområde som är representativt för norrlandskusten.

Området har skyddsvärda kulturmiljöer som visar på mark- och vattenanvändningen vid norrlandskusten och är ett mycket välbesökt friluftsområde.

Det är ett stort skärgårdsområde som är föga exploaterat och rikt på skyddsvärda biotoper. Här finns flera rödlistade arter i livskraftiga populationer.

Timrå kommun bedömer att naturreservatet är förenligt med hushållningsbestämmelserna i miljöbalkens 3:e kapitel och de allmänna hänsynsreglerna i miljöbalkens 2:a kapitel.

### **1.4 Beslut**

Med stöd av miljöbalkens 7 kapitel, 4 § (1998:808) har Timrå kommun förklarat det område som utmärks på bifogad karta, bilaga 3, som naturreservat.

För att trygga ändamålet med naturreservatet förordar Timrå kommun med stöd av 5-6 och 30 §§ i miljöbalkens 7:e kapitel samt 2-3 §§ i förordningen om områdesskydd enligt miljöbalken att i beslutet angivna föreskrifter samt vård- och förvaltningsbestämmelser skall gälla.

Med stöd av 3§ förordningen om områdesskydd enligt miljöbalken m.m. beslutar Timrå kommun att fastställa biofogad skötselplan

I enlighet med 2§ förordningen om områdesskydd enligt miljöbalken m.m. ansvarar Timrå kommun för förvaltningen av reservatet.

### **1.5 SYFTET MED RESERVATET**

Ändamålet är att skydda och vårda ett representativt skärgårdsområde där ekosystemen får utvecklas fritt efter naturligt förekommande processer. Ändamålet är att bevara och utveckla ett för regionen och nationen värdefullt friluftsområde och värdefulla kulturmiljöer i form av fiskelägen, kapell, lotstorn samt militära byggnader och anläggningar.

## **2. RESERVATSFÖRESKRIFTER**

A) Föreskrifter enligt miljöbalkens 7:e kapitel 5§ om inskränkningar i rätten att förfoga över fastigheter inom reservatet.

Utöver vad som eljest gäller är det förbjudet att:

1. utföra muddring, schaktning, grävning och dikning,
2. anordna upplag eller göra utfyllning,
3. använda gödselmedel eller kemiska bekämpningsmedel,
4. kalka,
5. inplantera för trakten främmande växt- eller djurarter,
6. avverka träd,

7. föra bort döda träd och träddelar från skogsområden.
8. bedriva jakt

Vidare är det förbjudet att utan Timrå kommuns tillstånd

9. riva byggnad,
10. göra tillbyggnad eller annan yttre ändring av byggnad som avviker från skötselplanens riktlinjer. Som grund för vård av byggnader ska Timrå kommuns kulturmiljöprogram "att bygga vidare" användas,
11. anlägga brygga eller annan anordning.
12. bygga ledningar förutom underhåll av befintliga ledningar,

- B) Föreskrifter enligt 7 kap §6 miljöbalken om skyldighet att tåla visst intrång.

Ägare och innehavare av särskild rätt förpliktas tåla att följande anordningar utförs och åtgärder vidtas för att tillgodose syftet med reservatet.

1. utmärkning av reservatet,
2. uppsättning av informationstavlor på platser som anges i skötselplanen
3. anläggning och underhåll av leder som anges i fastställd skötselplan
4. övrig skötsel av området som anges i skötselplanen

- C) Ordningsföreskrifter enligt 7 kap 30§ miljöbalken om vad allmänheten har att iaktta inom reservatet.

Utöver vad som eljest gäller är det förbjudet att:

1. på land framföra motordrivet fordon annat än på allmän väg och på vändplanen vid Skeppshamn,
2. bryta kvistar, fälla eller på annat sätt skada levande eller döda stående och omkullfallna träd och buskar,
3. elda annat än på iordningställda platser
4. uppsätta tavla, plakat, affisch eller göra inskrift,

Föreskrifterna utgör inte hinder för normalt underhåll av befintliga vägar, fastigheter och ledningar samt för de åtgärder som behövs för att genomföra fortifikationsverkets saneringsplan (se bilaga 6) och för att tillgodose ändamålet med reservatet och som närmare anges i bifogad skötselplan.



Detta beslut kan överklagas hos länsstyrelsen.

I handläggningen av detta ärende har Stefan Grundström, miljö- och byggkontoret deltagit som föredragande.

**Bilagor:**

1. Beslut från naturvårdsverket angående 50% finansiering.
2. Samrådsinstanser
3. Detaljkarta
4. Provytor för uppföljning av skogstillståndet
5. Förteckning över byggnader
6. Försvarets saneringsplan
7. Avsnitt ur Timrå kommuns kulturmiljöprogram

### **3. SKÖTSELPLAN FÖR NATURRESERVATET** **ÅSTÖN I TIMRÅ KOMMUN**

#### **3.1 ALLMÄN BESKRIVNING**

##### **Administrativa data**

(se reservatsbeslutet)

##### **Grunden för beslutet samt föreskrifter**

(se reservatsbeslutet)

##### **Översiktlig beskrivning av befintliga förhållanden**

Åstöns östra del domineras av klippstränder, havsvikar, berghällar och mager skogsmark. Av 230 ha landyta är ca 70 ha produktiv skogsmark, tall på högre belägna partier och gran i svackorna.

Området är kulturpräglad, både av den gamla fiskar- och bondekulturen och av den militära verksamheten. Området har varit militärt skjutfält och ägts av försvaret sedan 1950. Det finns flera byggnader inom reservatet. Vid Skeppshamn finns ett kapell från 1600-talet som ägs av Skeppshamns kapellag. Vid Skeppshamn finns också ett fiskarmuseum samt några fritidshus som har arrenderats av stiftelsen fiskarmuseet. Dessutom finns en fd officersmäss, ett lotstorn, ett fritidshus vid Åkeröviken, två sjöbodar vid Åkeröviken samt ett antal förrådsbyggnader.

Ca 20 000 besökare kommer årligen till Åstön. Åstön är ett regionalt och nationellt viktigt friluftsområde. Efter att militären avvecklat verksamheten har antalet besökare till den yttre ökat. Även båttrafiken har ökat och främst Åkeröviken med sin naturliga hamn är en välbesökt plats med minst 500 båtgäster varje år.

Byggnaderna vid Skeppshamn har under försvarets ägo av området arrenderats av Åstöns museinämnd och av Skeppshamns kapellag. Dessa byggnader ägs nu av respektive förening.

Försvarmakten har gjort en sanerings- och återställningsplan för Åstön som bl a beskriver hur skjutbanor ska saneras och hur värn ska fyllas igen, se bilaga 6.

Åstön är ett representativt område för norrlandskusten. Det stora värdet ligger i att det är ett ovanligt stort obrutet kustområde på ca 15 km. Havsvikarna och de grunda bottarna med goda förekomster av blåstång och kransalger visar på att Åstön har en god vattenkvalitet och är av stort värde för biologisk mångfald och fiskproduktion vid Medelpadskusten. Dessutom finns några fågelskär med typiska havsfåglar såsom gråtrut, silltrut, tobisgrissla och ejder. Gråsäl ses ofta i området och då det gäller andra intressanta djur kan t ex lodjur och mindre

vattensalamander nämnas. Havsörn häckar inte här ute men ses ibland och med lite hjälp då det gäller boplats kan den återkomma som häckfågel.

Den gamla skogen är brukad under åren och saknar urskogskvaliteter men har ändå ett högt värde för flora och fauna. Här finns en del skyddsvärda lavförekomster, bl a violettgrå tagellav och ladlav. Död ved förekommer sparsamt och därför saknas också signalarter som är knutna till t ex lågor. Enstaka fynd har gjorts av talticka och kötticka. En del typiska gammelskogsfåglar häckar i området, t ex tretåig hackspett, spillkråka, gråspett och tjäder. Några mindre myrar av rikkärr-typ bidrar också till områdets värden. På flera ställen finns små gölar som är uppväxtmiljöer för vattensalamandrar.

Ängsmarker med torrängsflora av ovanlig typ finns vid Skeppshamn. Vårfingerört, nagelört och vårförgätmigej är några av de ovanliga ängsväxter som setts.

### **Rödlistade växter och djur som finns inom reservatet**

Nationellt rödlistade:

Lodjur, lax, tretåig hackspett, silltrut, mindre strandpipare, ros Karl, tobisgrissla, svärta, ladlav, violettgrå tagellav, aspgelélav, småflikig brosklav och grönskära,

Regionalt hotade:

Mindre vattensalamander, stor lysmask, skogsgräshoppa, talticka, kötticka, havtornsticka, sparvvicker

### Nuvarande markanvändning

Nuvarande markanvändning är militär verksamhet (avveckling och sanering), friluftsliv, fiske och ett begränsat skogsbruk.

### Tillgänglighet

Området har idag begränsad tillgänglighet pga militär verksamhet och bommade vägar. Tillgängligheten har dock ökat när den militära verksamheten lagts ner. Tillgängligheten kommer dock att begränsas fram till och med 2003 pga ytletningar och saneringsarbeten.

### Slitage- och störningskänslighet

Åstön har varit skjutfält i 45 år och är därför stört på många sätt. Slitaget på land har i vissa delområden varit betydande. Av ekologiskt känsliga miljöer finns grunda havsvikar, sandstränder, fågelskär och gammal barrskog. De har varit ostörda pga att friluftslivet varit begränsat och skogsbruket bedrivits på ett återhållsamt sätt.

### Källuppgifter

- 1 Åstön Rapport från länsstyrelsen 1981:10
- 2 1993 gjordes en inventering av skogsområden på Åstön. Inventeringen utfördes av studenter från Uppsala universitet och beskrivs i en rapport från länsstyrelsen, 1994:1, Naturinventering i Tynderö av Lotta Stuesson.
- 3 1997 gav Timrå kommun ut en guide-bok, "Sevärt i Timrås natur" där flera områden på Åstön pekas ut som skyddsvärda.
- 4 Skyddsvärda kust- och havsmiljöer i Timrå kommun.
- 5 Flera olika naturinventeringar med specifik inriktning utförs av studenter från Mitthögskolan, från Medelpads Mykologiska Förening, ALU-anställda m fl. De artgrupper som inventerats är bl a skalbaggar och vattensalamandrar.
- 6 Norrlands entomologiska förening hade ett inventeringsläger på Åstön 1999, Resultaten är publicerade i "natur i norr", nr 2 1999 och nr 1 2000.
- 7 Åstön är sedan länge en referensstation för mätningar av miljötillståndet i kusthavet. Några referenspunkter finns vid Åstön för att mäta en mer opåverkad havsmiljö än inne i Sundsvallbukten.
- 8 Medelpads ornitologiska förening
- 9 Flera besök av S Grundström, Timrå kommun

## **3.2 PLANDEL**

### **Disposition och skötsel av mark och vatten**

#### Övergripande mål

Målet är att bevara ett representativt skärgårdsområde med dess typiska biotoper.

Målet är också att öka tillgängligheten för allmänheten i området.

Ett delmål är att bevara vattenvegetationen i Åkerö- och Norråkersviken.

Ett delmål är att långsiktigt öka mängden död ved och antalet gamla träd i skogsmarken.

#### Generella riktlinjer och åtgärder

##### **Hävd**

Slyröjning ska vid behov utföras vid Skeppshamn, Åkeröviken, vid vägar, stigar samt andra platser som är välbesökta och viktiga för upplevelser, utsikt och tillgänglighet.

##### **Skogsbrand**

Skogsbrand ska bekämpas för att undvika skador på byggnader och störningar för friluftslivet.

**Jakt**

Jakt är ej tillåtet pga områdets stora värde för friluftslivet. Begränsad skydds jakt efter t ex canadagås och bäver kan tillåtas för att tillgodose ändamålen med reservatet.

**Fiske**

Fiskerätter med fasta redskap kan uthyres. Fritt handred-skapsfiske är tillåtet liksom på andra platser längs kusten.

**Militär verksamhet**

På grund av ytletningar i målområden och i kuststräckan kommer tillgängligheten att begränsas i vissa delar ända fram till och med 2005.

**Utmärkning av reservatets gräns**

Reservatet märks ut med målade markeringar i terrängen, med stolpar vid alla infartsvägar och i alla vikar.

**Uppföljning**

Mätning av vattenkvaliteten i Åkerövik och Norråkersviken görs 2 gånger per år, under sensommar/höst och under vintern.

Mätvärdena med avseende på övergödningsparametrar ska ej försämrats. Utbredningen av kransalger och annan vattenvegetation ska översiktligt undersökas vartannat år.

Mängden död ved och gamla träd ska fastställas via provtytor som görs vart 5:e år från år 2000. För dessa provtytor anlitas skogs-vårdsstyrelsen som ska använda samma metodik som i deras uppföljning av nyckelbiotoper. Tre provtytor är utmärkta i bil. 4.

**Anordningar för rekreation och friluftsliv**Övergripande mål

Bevara och utveckla kulturmiljöer samt att förbättra tillgängligheten och informationen för allmänheten.

Riktlinjer och åtgärder**Byggnader**

Byggnaderna vid Skeppshamn ägs av stiftelsen fiskarmuseet och Skeppshamn kapellag.

Övriga byggnader ägs av Timrå kommun. Dessa byggnader uthyres ut med anbuds förfarande till entreprenör eller förening som lämnar ett godtagbart anbud. Verksamheten i och vid samtliga byggnader ska överensstämma med kommunens övergripande mål och föreskrifter för reservatet men får ha en kommersiell inriktning.

Byggnaderna med karta redovisas i bilaga 5. Timrå kommuns kulturmiljöprogram för Skeppshamn redovisas i bilaga 7.

### **Vägar**

Vägen från Åkerö till Skeppshamn ingår i det allmänna vägnätet och underhålls av vägverket. Ansvaret för underhåll av vägen från Skeppshamn till Storhamn och Åstholmen delas av Timrå kommun, försvaret och de fritidsboende i Storhamn. Resterande vägar slyröjs men underhålls ej. Samtliga vägbommar behålls tills vidare.

### **Anläggningar för båtlivet i Åkeröviken**

En brygga för angöring av fritidsbåtar bör anläggas i Åkeröviken. Områdets arrendator bör tillåtas att bygga upp och driva en verksamhet med viss service till båtgäster i form av soptunnor, toaletter, tanktömning och färskvattenpåfyllnad.

För att möjliggöra detta krävs att en vattenledning från Åkerö-lägreets vattentäkt kan grävas ned och en elanslutning från vägen och ner till viken kan göras.

### **Tillsyn**

För tillsyn enligt miljöbalken gällande reservatets föreskrifter ansvarar Timrå kommun, miljö- och byggkontoret.

För skötsel och regelbunden översyn svarar områdets arrendator.

**BILAGA 6. Åstöns naturreservat - Rödlistade arter (2015), arter i EU:s art- och habitatdirektiv 92/43/EEG bilaga II och IV och arter i Fågeldirektivet 2009/147/EC annex 1, 2 och 3**

Svenskt namn	Vetenskapligt namn	Rödlistan 2015	Art- och habitatdirektivet	Fågeldirektivet
Månlåsbräken	<i>Botrychium lunaria</i>	Nära hotad		
Knärot	<i>Goodyera repens</i>	Nära hotad		
Uddnate	<i>Potamogeton friesii</i>	Nära hotad		
Backruta	<i>Thalictrum simplex</i> subsp. <i>Simplex</i>	Nära hotad		
Fyrling	<i>Crassula aquatica</i>	Nära hotad		
Sanddraba	<i>Draba nemorosa</i>	Starkt hotad		
Sandviol	<i>Viola rupestris</i> subsp. <i>Rupestris</i>	Nära hotad		
Ävjebrodd	<i>Limosella aquatica</i>	Nära hotad		
Grönskära	<i>Bidens radiata</i>	Sårbar		
Garnlav	<i>Alectoria sarmentosa</i>	Nära hotad		
Ladlav	<i>Cyphelium tigillare</i>	Nära hotad		
Småflikig brosklav	<i>Ramalina sinensis</i>	Nära hotad		
Violettgrå tagellav	<i>Bryoria nadvornikiana</i>	Nära hotad		
Tallticka	<i>Phellinus pini</i>	Nära hotad		
Äggspindling	<i>Cortinarius meinhardii</i>	Nära hotad		
Kopparspindling	<i>Cortinarius cupreorufus</i>	Sårbar		
Luddfingersvamp	<i>Clavaria purpurea</i>	Nära hotad		
Flattoppad klubbsvamp	<i>Clavariadelphus truncatus</i>	Nära hotad		
Äggvaxskivling	<i>Hygrophorus karstenii</i>	Nära hotad		
Kattunvisslare	<i>Pyrgus alveus</i>	Sårbar		
Turkos blåvinge	<i>Aricia nicias</i>	Nära hotad		
Kvadratmott	<i>Udea olivalis</i>	Nära hotad		
Sexfläckig fallbagge	<i>Cryptocephalus sexpunctatus</i>	Nära hotad		
Pudrad kärtrrollslända	<i>Leucorrhinia albifrons</i>		x	
Havsörn	<i>Haliaeetus albicilla</i>	Nära hotad		

Ejder	Somateria mollissima	Nära hotad		
Tretåig hackspett	Picoides tridactylus	Nära hotad		x
Tobisgrissla	Cephus grylle	Nära hotad		
Svärta	Melanitta fusca	Nära hotad		x
Gråtrut	Larus argentatus	Nära hotad		
Silltrut	Larus fuscus	Nära hotad		
Skräntärna	Hydroprogne caspia	Sårbar		
Tornseglare	Apus apus	Nära hotad		
Busksångare	Acrocephalus dumetorum	Nära hotad		
Knölsvan	Cygnus olor			x
Vigg	Aythya fuligula			x
Småskrake	Mergus serrator			x
Storskrake	Mergus merganser			x
Järpe	Bonasa bonasia			x
Orre	Tetrao tetrix			x
Tjäder	Tetrao urogallus			x
Enkelbeckasin	Gallinago gallinago			x
Gluttsnäppa	Tringa nebularia			x
Fiskmå	Larus canus			x
Havstrut	Larus marinus			x
Fisktärna	Sterna hirundo			x
Ringduva	Columba palumbus			x
Koltrast	Turdus merula			x
Björktrast	Turdus pilaris			x
Rödvingetrast	Turdus iliacus			x
Dubbeltrast	Turdus viscivorus			x
Nötskrika	Garrulus glandarius			x
Skata	Pica pica			x
Kråka	Corvus corone			x
Gråsäl	Halichoerus grypus		x	
Vikare	Phoca hispida bottnica		x	
Lodjur	Lynx lynx		x	
Nordisk fladdermus	Eptesicus nilsonii		x	



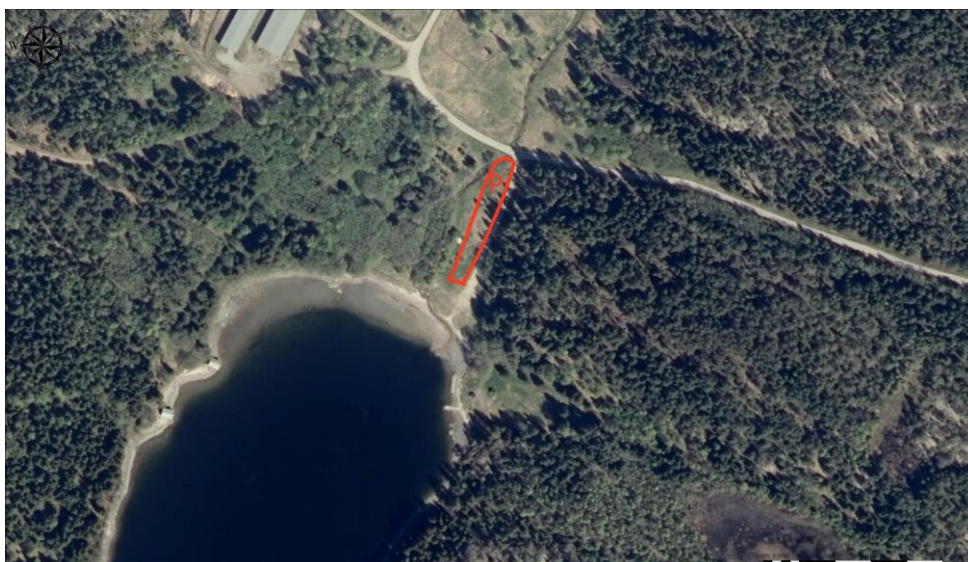
## BILAGA 7 Parkeringsplatser



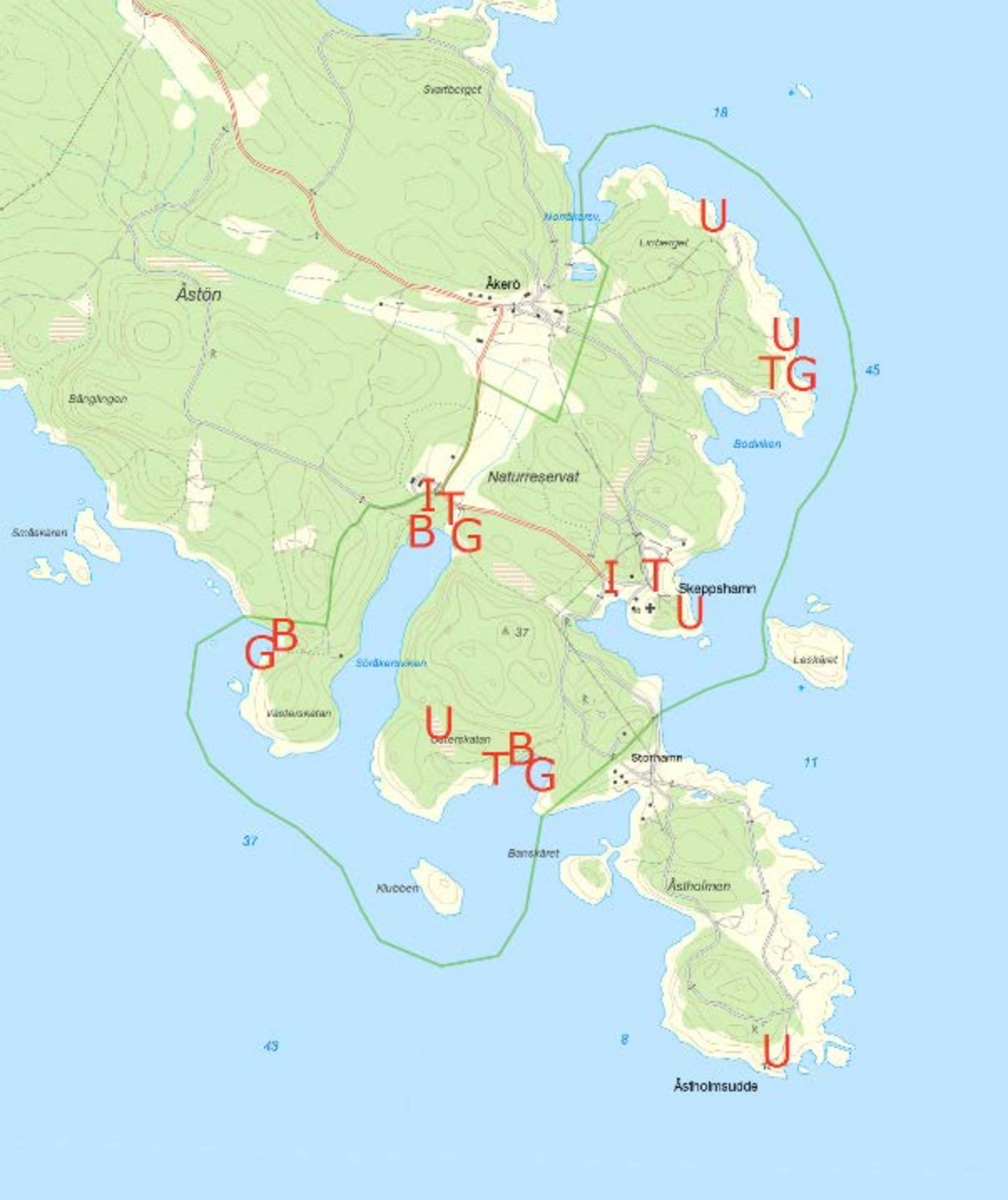
*Anvisade parkeringsplatser vid Skeppshamn*



*Utöver de andra parkeringsplatserna vid Skeppshamn kan även dessa gräsytor användas vid större evenemang som t.ex. Åstödagen*



*Anvisade parkeringsplatser vid Åkerövik*





P i





# BILAGA Fornlämningar

april 16, 2015



0,5 0 0,5 1 [km]

1:18 364



