



Bildande av Åtvidsnäs naturreservat i Åtvidabergs kommun och fastställande av skötselplan för naturreservatet

Länsstyrelsen Östergötlands beslut

Länsstyrelsen förklarar det område som framgår av den heldragna svarta linjen på bifogad karta, bilaga 1, som naturreservat. Området omfattar del av fastigheten Åtvidsnäs 1:1 i Åtvidabergs kommun. Syfte, föreskrifter och skötselplan för reservatet redovisas nedan. Beslutet fattas med stöd av 7 kap. 4 § miljöbalken.

Naturreservatets namn ska vara Åtvidsnäs.

Beslutet riktar sig till allmänheten samt fastighetsägare och innehavare av särskild rätt vars rättigheter att använda mark- och vattenområde berörs inom reservatsområdet.

Syftet med reservatet

Syftet med Åtvidsnäs naturreservat är att bevara biologisk mångfald och att skydda, vårda och återställa värdefulla naturmiljöer samt att skydda och återställa livsmiljöer för skyddsvärda arter. Områdets kulturpräglade naturmiljöer såsom trädklädda och öppna betesmarker med dess ekosystem och biologiska mångfald ska bevaras och vid behov återställas. Även området ädellövskog, blandskog, barrskog och övriga naturmiljöer ska bevaras och i förekommande fall restaureras. Biologisk mångfald, särskilt skyddsvärda arter av växter, skalbaggar och lavar, liksom området geologiska formationer med bland annat en getryggsås med isälvsmaterial ska också bevaras. Syftet inkluderar att inom ramen för bevarandet av biologisk mångfald och naturmiljöer tillgodose behovet av områden för friluftslivet.

Syftet med naturreservatet är vidare att utpekade livsmiljöer och arter enligt Natura 2000 ska uppnå eller bevara ett gynnsamt tillstånd. Prioriterade naturtyper är trädklädd betesmark, öppna gräsmarker och nordlig ädellövskog och prioriterad art är läderbagge.

Syftet ska nås genom att naturreservatet undantas från skogsbruk och att betesmarker hävdas genom i första hand betesdrift och att ohävdade och igenvuxna betesmarker restaureras. Åtgärder för att gynna organismer som är knutna till blottad mineraljord kan bli aktuella. Skogsmarken ska utvecklas främst genom intern dynamik men fritt från främmande trädslag. Områden med planterad skog, främst gran, ska avvecklas och tillåtas att utvecklas mot trädklädd betesmark. För att nå syftet för friluftslivet kan anordningar för friluftslivet bli aktuella.

Föreskrifter

Utöver de föreskrifter som anges nedan gäller också annan lagstiftning i reservatet.

- A. Inom reservatet gäller följande inskränkningar i rätten att använda mark- och vattenområden. Inom reservatet är det inte tillåtet att:
1. bedriva täkt, gräva, schakta, spränga, borra, utfylla, plöja eller utföra annan mekanisk markbearbetning;
 2. anlägga väg, campingplats eller uppställningsplats för fordon, båtar eller andra farkoster;
 3. uppföra eller anlägga byggnad, mast, vindkraftverk, ledning i luft, mark eller vatten;
 4. framföra motordrivna fordon. Undantag gäller för fyrhjuling eller annat liknande mindre fordon vid uttransport av fällt vilt;
 5. anordna upplag;
 6. gräva upp växter;
 7. tillföra växtnäringsämnen eller jordförbättringsmedel, använda kemiska eller biologiska bekämpningsmedel, tillföra kalk eller andra mineralämnen;
 8. avverka, gallra, röja, så, plantera, markbereda eller utföra annan skogsbruksåtgärd eller på annat sätt skada levande eller döda träd och buskar;
 9. plantera träd eller buskar;
 10. ändra floran eller faunans sammansättning genom införande av för området nya arter;
 11. omföra betesmark till åker eller skogsmark;
 12. anlägga hamn, brygga eller fast anöppningsanordning för farkost;
 13. anlägga motor- eller skyttebana för övning eller tävling.

Dessutom är det förbjudet att utan länsstyrelsens tillstånd:

14. upplåta mark för orientering eller annan idrottstävling;
15. gräva, schakta, spränga, borra, utfylla längs med befintliga vägar och vägkanter.

Förbuden i A-föreskrifterna har beslutats med stöd av 7 kap. 5 § miljöbalken.

- B. För att tillgodose syftet med reservatet förpliktar Länsstyrelsen ägare och innehavare av särskild rätt att tåla att följande åtgärder genomförs inom reservatet utan att någon ytterligare ersättning utbetalas:
1. utmärkning av, och information om, reservatet;
 2. stängsling och hävd med betesdjur samt tillhörande skötsel av hävdade marker såsom borttagande av igenväxningsvegetation, underhåll av stängsel och anordna tillgång till vatten;
 3. restaurering av tidigare hävdade och/eller igenvuxna hävdade marker inklusive borttagning av granplanteringar;
 4. anordna stängselgenomgångar för personer och trafik;
 5. plantera hagmarksträd och buskar;
 6. utföra åtgärder för att gynna hotade skalbaggsarter beroende av gamla träd, träd med vissa strukturer och/eller död ved;
 7. inom ramen för syftet med naturreservatet kan riktade åtgärder för hotade arter bli aktuella i delar av området, såsom småskalig markstörning;
 8. dokumentation i form av uppföljning av naturvärdenas utveckling och effekter av skötselåtgärder;
 9. iordningställande av parkeringsplats, informationstavlor och vandringsled. I framtiden kan det bli aktuellt med dass och eventuellt ytterligare vindskydd.

Bestämmelserna i B-föreskrifterna har beslutats med stöd av 7 kap. 6 § miljöbalken.

- C. Länsstyrelsen beslutar att följande förbud om rätten att färdas och vistas inom reservatet ska gälla. Inom reservatet är det inte tillåtet att:
1. tälta eller ställa upp husvagn;
 2. medföra okopplad hund eller annat lösgående husdjur, undantag gäller för hund vid, inom reservatet, tillåten jakt;
 3. ta grenar eller annan ved, bryta kvistar, fälla eller på annat sätt skada levande eller döda träd och buskar;
 4. gräva upp växter;
 5. samla ryggradslösa djur, mossor, lavar eller vedsvampar med undantag för enstaka individer för artbestämning genom hävning eller plockning;
 6. göra upp eld annat än på, av Länsstyrelsen, anvisad plats
 7. förstöra eller skada fast naturföremål eller ytbildning genom att borra, spränga, gräva, rista, hacka eller måla.

Dessutom är det förbjudet att utan Länsstyrelsens tillstånd:

8. anordna tävlingar eller bedriva lägerverksamhet;
9. utföra sådan vetenskaplig undersökning eller enstaka studie som kan leda till skada eller annan negativ påverkan på växt- eller djurlivet.

Förbuden i C-föreskrifterna har bestämts med stöd av 7 kap. 30 § miljöbalken.

Ovanstående föreskrifter under A och C utgör inte hinder för förvaltaren, eller den som Länsstyrelsen utser, att utföra de åtgärder som krävs för reservatets vård och skötsel och som framgår av föreskrifter B1-9.

Föreskrifterna ska inte heller utgöra hinder för skötsel av befintliga anläggningar, enligt servitut och avtal så som;

- Ledningar enligt servitut med beteckningarna 0561-95/20.1, 0561-00/7.1, 0561-07/6.1 (kraftledningar) och 0561/07/8.1 (vatten och avlopp)
- Befintliga vägar markerade på Lantmäteriets fastighetskarta
- Falla, Åtvidsnäs och Kvickstorps markavvattningsföretag från år 1881
- Östgötaleden

Skötselplan

Med stöd av 3 § förordningen (1998:1252) om områdesskydd enligt miljöbalken fastställer Länsstyrelsen de mål och riktlinjer som framgår av den till beslutet hörande skötselplanen, bilaga 2.

Förvaltare för naturreservatet ska vara Länsstyrelsen Östergötland.

Skäl för beslutet

Kring gården Åtvidsnäs och söder därom utbreder sig ett mosaikartat landskap med mycket höga naturvärden i form av öppna och trädkläda hagmarker, lundartad ädellövskog och triviallövskog. I hela området finns en koncentration av grova och gamla träd av framför allt ek, men även av lind och asp. På många av de grova ekarna finns en sällsynt och värdefull lavflora med till exempel rödbrun blekspik, guldpuddrad spiklav och sotlav. Insektsfaunan knuten till grova träd är också rik och mycket värdefull i området med bland annat förekomst av den sällsynta skalbaggen läderbagge. I hagmarkerna som varierar i öppenhet finns en värdefull och karakteristisk fältflora med arter som kattfot, stagg och jungfrulin. Hela området har brukats under lång tid och i de trädbärande markerna finns en lång kontinuitet med grova ekar.

Natura 2000

Reservatet är ett Natura 2000-område med namnet Åtvidsnäs och sitekod SE0230219. Följande naturtyper och arter enligt EU:s art- och habitatdirektiv är utpekade i området:

6270 Silikatgräsmarker 7,9 hektar
9020 Nordlig ädellövskog 6,3 hektar
9070 Trädklädd betesmark 7,5 hektar

Osmoderma eremita, läderbagge

Åtvidsnäs naturreservat

Länsstyrelsen bedömer att Natura 2000-områdets tillstånd kommer att gynnas av reservatsbildningen och den naturvårdsskötsel som planeras. Arealen Natura 2000 naturtyp är större än den idag utpekade och ett förslag till beslut om nya siffror för arealerna ligger för närvarande för beslut hos regeringen.

Lämplig användning av markområde

Enligt 1 kap. 1 § miljöbalken ska värdefulla natur- och kulturmiljöer skyddas och vårdas och den biologiska mångfalden bevaras.

Länsstyrelsen har, i enlighet med 3 kap. miljöbalken, prövat och funnit att bildandet av Åtvidsnäs naturreservat är förenligt med en, från allmän synpunkt, lämplig användning av markområdet och att beslutet inte strider mot gällande kommunal översiktsplan.

Intresseprövning

Länsstyrelsen har i enlighet med 7 kap. 25 § miljöbalken prövat och funnit att bildandet av Åtvidsnäs naturreservat inte går längre i inskränkning av enskilds rätt att använda mark och vatten, än vad som krävs för att syftet med skyddet ska tillgodoses.

Konsekvensutredning av påverkan av beslutet på allemansrätten

Länsstyrelsen ska enligt förordningen (2007:1244) om konsekvensutredning vid regelgivning, i den omfattning det behövs, göra en konsekvensutredning av hur allemansrätten påverkas genom beslutet om naturreservat. Länsstyrelsen gör bedömningen att naturreservatsbildningen inte medför negativa konsekvenser för vistelse och färd i naturreservatet. Ordningföreskrifterna ska samtidigt leda till att reservatets syfte uppnås.

Miljö kvalitetsmål och ekosystemtjänster

Bildandet av Åtvidsnäs naturreservat är en del av uppfyllandet av miljö kvalitetsmålen Ett rikt odlingslandskap, Levande skogar och Ett rikt växt- och djurliv om vilket Sveriges riksdag och regering beslutat. Länsstyrelsen bedömer att Åtvidsnäs naturreservat bidrar med ett flertal ekosystemtjänster som följd av bevarandet av biologisk mångfald och varierande miljöer med ett antal strukturer, vilka utgör basen för många ekosystemtjänster. Exempel på några av ekosystemtjänsterna i området är rening av luft, livsmedelsproduktion i betesmarkerna, pollinering, fröspridning, nedbrytning av organiskt material (näringscykel), en fungerande artsammansättning för att motverka skadedjur och sjukdomar samt mindre sårbarhet vid klimatförändringar. Dessutom bidrar reservatet till ekosystemtjänsterna hälsa och fritidsupplevelser.

Ärendets handläggning

Dokumentation

De mycket höga naturvärdena inom Åtvidsnäs naturreservat är kända sedan flera årtionden och har dokumenterats i flera olika inventeringar bland annat i skogsstyrelsens inventering av nyckelbiotoper på 1990-talet, länsstyrelsens inventering av ängs- och betesmarker på 1990- och 2000-talet och Åtvidabergs kommuns naturvårdsprogram.

Reservatsbildning

Reservatet har möjliggjorts genom en bytesmarksaffär mellan Linköpings stift och Naturvårdsverket, det så kallade ESAB-paketet (Ersättningsmark Sverige AB). Linköpings stift har sålt det planerade naturreservatet till Naturvårdsverket och då fått annan mark med motsvarande ekonomiska värde som ersättning. I samband med köp av området har reservatet stakats ut och mätts in av Lantmäteriet i samarbete med Linköpings stift och Länsstyrelsen. Gränsen för naturreservatet är dragen i Fallaån av arronderingsskäl. Området vid Åtvidsnäs som köptes av Naturvårdsverket var ett av flera områden på Linköpings stifts markinnehav som ersattes med annan mark. Överenskommelsen om köp mellan parterna träffades år 2015.

Remissyttranden

Länsstyrelsen har remitterat förslag till beslut och skötselplan för Åtvidsnäs till berörda sakägare, Naturvårdsverket, Havs- och vattenmyndigheten, Jordbruksverket, närboende, Skogsstyrelsen, Statliga Lantmäteriet, Sveriges geologiska undersökning, Trafikverket, Vattenfall, Åtvidabergs kommun och flera ideella naturföreningar.

Följande remissinstanser har inkommit med yttranden enligt nedan:

Arrendatorer Franzén, Kenneth och Leif. Inga synpunkter (muntligen).

Havs- och vattenmyndigheten. Tillstyrker naturreservatet men framför att man önskar att Länsstyrelsen tydligare anger att gränsen för naturreservatet är dragen i Fallaån av arronderingsskäl.

Andersson, Lars. Inga synpunkter då de servitut som gäller fastigheten Åtvidsnäs 1:16 ej påverkas (muntligen).

Naturskyddsföreningen Åtvidaberg. Tillstyrker bildandet av naturreservatet.

Sveriges geologiska undersökningar. Avstår från att yttra sig i ärendet.

Trafikverket. Inget att erinra.

Vattenfall Eldistribution. Inga synpunkter.

Åtvidabergs kommun tillstyrker beslutet men förordar att den föreslagna rundslungan på vandringsleden anläggs med prioritet 1 eftersom området är tätortsnära. Kommunen lämnar också ytterligare information till källhänvisning i skötselplanen.

Länsstyrelsens avvägning med avseende på remissyttranden

Länsstyrelsen har justerat beslutet och lagt till text om reservatsgränsen i Fallaån i enlighet med önskemål från Havs- och vattenmyndigheten.

Angående synpunkt från Åtvidabergs kommun på rundslunga av vandringsleden har Länsstyrelsen ändrat till prioritet 1 för anläggandet av denna. Länsstyrelsen har kompletterat källhänvisningarna i skötselplanen.

Övrigt

Natura 2000

Livsmiljöer och arter som är utpekade enligt Natura 2000 ska uppnå eller bevara ett gynnsamt tillstånd. Detta innebär att verksamheter eller åtgärder som kan orsaka betydande påverkan på områdets livsmiljöer, och/eller störa arter i området, kräver tillstånd enligt 7 kap. 28 a § första stycket miljöbalken.

Verksamheter som är direkt förenliga med områdets förvaltning och skötsel kräver ej tillstånd (7 kap. 28 a §, andra stycket miljöbalken). Åtgärder enligt fastställd skötselplan kan dock kräva tillstånd.

Tillståndsprövning ska föregås av ett tidigt samråd enligt 6 kap. 4 § miljöbalken. Om verksamheten eller åtgärden kräver en tillståndsprövning ska en miljökonsekvensbeskrivning (MKB) bifogas tillståndshandlingarna (6 kap. 1 § miljöbalken). MKB:n ska belysa hur områdets utpekade livsmiljöer och arter påverkas.

Strandskydd

Stora delar av reservatet är beläget inom område där strandskyddsbestämmelser gäller enligt 7 kap. miljöbalken.

Hur man överklagar

Detta beslut kan överklagas hos regeringen, Miljö- och energidepartementet, se bilaga 3. Sakägare anses ha fått del av beslutet den dag kungörelse om beslutet var införd i ortstidning.

Beslutet gäller från den dag det vunnit laga kraft utom föreskrifter meddelade med stöd av 7 kap. 30 § miljöbalken, avdelning C, vilka gäller omedelbart.

I den slutliga handläggningen av detta ärende har, förutom undertecknade, naturvårdsdirektör Mikael Norén, funktionschef Emma Hagström, samhällsplanerare Per-Olof Remmare, länsjurist Rebecka Djerfsten, lantbrukskonsulent Pia Martikainen och antikvarie Mattias Schönbeck deltagit.



Kristina Zetterström
Länsråd



Maria Taberman
Byrådirektör

Bilagor

1. Beslutskarta
2. Skötselplan
3. Hur man överklagar

Åtvidsnäs naturreservat

Sändlista

Naturvårdsverket, 106 48 Stockholm

Havs- och Vattenmyndigheten (havochvatten@havochvatten.se)

Jordbruksverket (jordbruksverket@jordbruksverket.se)

Skogsstyrelsen (skogsstyrelsen@skogsstyrelsen.se)

Statliga Lantmäteriet (registrator@lm.se)

Sveriges geologiska undersökning (sgu@sgu.se)

Trafikverket (trafikverket@trafikverket.se)

Åtvidabergs kommun, Box 206, 597 25 Åtvidaberg kommun@atvidaberg.se

E.ON Elnät Sverige AB, Kim Sunnerberg, Östra Promenaden 5, 601 71

Norrköping

Linköpings Stifts Prästlönefond linkopingsstift@svenskakyrkan.se

Vattenfall, Eldistribution AB, RU 2560, 169 92 Stockholm

Andersson, Lars, Kvickstorp Lund, 597 97 Åtvidaberg

Franzén, Kenneth och Leif, Ljungebo, 597 97 Åtvidaberg

Entomologiska föreningen Östergötland (bjorn_strom@telia.com)

Föreningen Östergötlands Flora (mail@ostgotaflora.se)

Hembygdsföreningen Åtvidaberg, c/o Jonny Lönn (jonny.lonn@telia.com)

Naturskyddsföreningen Östergötland (goran.toss@gmail.com)

Naturskyddsföreningen Åtvidaberg, c/o Håkan Ignell, Taforsa Grebo, 597 93

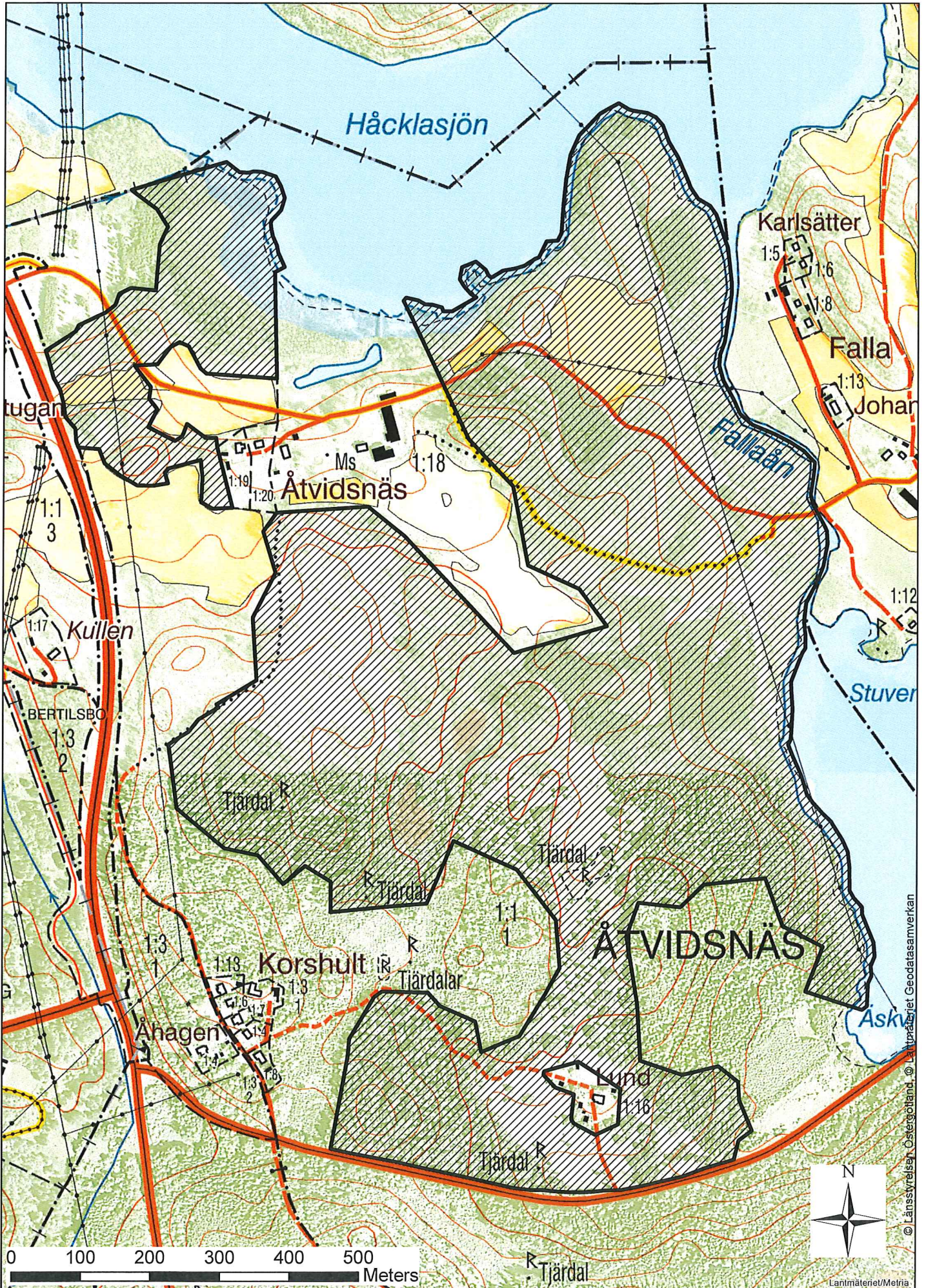
Östergötlands Ornitologiska förening att. Kjell Carlsson, (kjeca@ifm.liu.se)

Åtvidsnäs naturreservat

Naturreservat

DOsobjekt_Lyta

Bilaga 1 till beslut om naturreservat



© Länsstyrelsen, Östergötland, © Lantmäteriet Geodatasamverkan

Lantmäteriet/Metria



Skötselplan för Åtvidsnäs naturreservat

Fastställd 2017-12-13

SKÖTSELPLAN FÖR ÅTVIDSNÄS NATURRESERVAT

Skötselplanen gäller utan tidsbegränsning. En översyn bör göras senast inom 10 år för att bedöma behovet av revidering.

Åtvidnäs är ett utpekad Natura 2000-område. Varje Natura 2000-område ska ha en bevarandeplan som beskriver området och dess naturvärden, syftet och målen med Natura 2000-området, vad som kan skada eller påverka naturvärdena samt vad som krävs för att värdena ska finnas kvar. Bevarandeplanen för Åtvidsnäs är inarbetad i denna skötselplan för naturreservat Åtvidsnäs.

Skötselplanen har upprättats av Länsstyrelsen 2017. Planförfattare har varit Anton Sunnergren och Maria Taberman. Alla foton i skötselplanen är tagna av Maria Taberman.

För innehållet i denna plan ansvarar projektet LIFE Bridging the Gap. Det återspeglar inte nödvändigtvis Europeiska kommissionens uppfattning.



*Foto framsida: Öppna odlingsmarker och mer slutna skogsområden vid Åtvidsnäs, maj 2017.
Fotograf: Maria Taberman*

Innehållsförteckning

Innehållsförteckning	3
A. ALLMÄN BESKRIVNING	4
Administrativa data om naturreservatet	4
Syfte, föreskrifter och skäl för beslut	5
Beskrivning av reservatet	5
Översiktlig beskrivning	5
Historisk och nuvarande markanvändning	6
Områdets bevarandevärden	9
Natura 2000	11
Källuppgifter	14
B. PLANDEL	15
Syfte med naturreservatet	15
Disposition och skötsel av mark	15
Skötselområden	16
Sammanfattning och prioritering av planerade skötselåtgärder	34
Jakt	34
Utmärkning av reservatets gräns	34
Tillsyn	34
Dokumentation och uppföljning	34
Inventeringar	34
Uppföljning	35
Finansiering av naturvårdsförvaltningen	35
Kartor	35

Bilagor

1. Karta över skötselområden
2. Karta över habitat/naturtyper
3. Karta anordningar friluftsliv
4. Karta över ytor för forskningsprojekt Göteborgs universitet
5. Karta över forn- och kulturlämningar
6. Jordartskarta

A. ALLMÄN BESKRIVNING

Administrativa data om naturreservatet

Reservatets namn:	Åtvidsnäs naturreservat	
NVR nr:	2048224	
Beslutsdatum:	2017-12-13	
Län:	Östergötland	
Kommun:	Åtvidabergs kommun	
Areal:	84,7 ha	
	Land:	82,6 ha
	Vatten:	2,1 ha
	Produktiv skog:	ca 52 ha
Naturtyper:	Mindre vattendrag, 3260	0,5 ha
(Natura 2000-naturtyp	Silikatgräsmarker, 6270	9,4 ha
inkl. naturtypskod inom	Taiga, 9010	3,6 ha
parentes)	Nordlig ädellövskog, 9020	4,7 ha
	Trädklädd betesmark, 9070	33,3 ha
	<i>Övriga habitat inklusive framtida N2000 målhabitat</i>	
	Silikatgräsmarker, 6270	2,2 ha
	Trädklädd betesmark, 9070	22,5 ha
	Åker	2,2 ha
	Strandskog och strandnära område	3,8 ha
	Vattenområden	1,6 ha
	Vägområden	0,8 ha
Prioriterade bevarandevärden		
Naturtyper	Trädklädd betesmark och öppna gräsmarker, nordlig ädellövskog	
Arter/grupper	Läderbagge och andra organismer i/på grova träd, lavar på grova ekar. Kärlväxtflora i betesmarkerna.	
Strukturer/funktioner	Grova, gamla träd. Död ved. Mosaikstruktur i landskapet.	
Kulturmiljöer		
Friluftsliv	Tätortsnära område.	
Övrigt:	Området är beslutat Natura 2000 område; kod SE0230219, SCI. <i>Förslag till ändring av gränser och habitat för Natura 2000-området ligger för närvarande för regeringsbeslut (2017-12-13).</i>	
Fastighet:	Del av Åtvidsnäs 1:1 (Naturvårdsverket fastighetsägare, fastighetsbildning pågår)	
Förvaltare:	Länsstyrelsen Östergötland	

Lägesbeskrivning: Åtvidsnäs naturreservat ligger direkt öster om Åtvidabergs tätort. Norr om reservatet ligger Håcklasjön och i öster Fallsjön.

Vägbeskrivning: Följ riksväg 35 mot sydost från Åtvidabergs samhälle. 1,5 km efter rondellen (nära Åtvidabergs centrum) ta vänster vid vägvisning mot Falla och Åtvidsnäs. Naturreservatet börjar efter ca 200 m in på vägen.

Syfte, föreskrifter och skäl för beslut

Se reservatsbeslutet. Syftet finns även i skötselplanens Plandel.

Beskrivning av reservatet

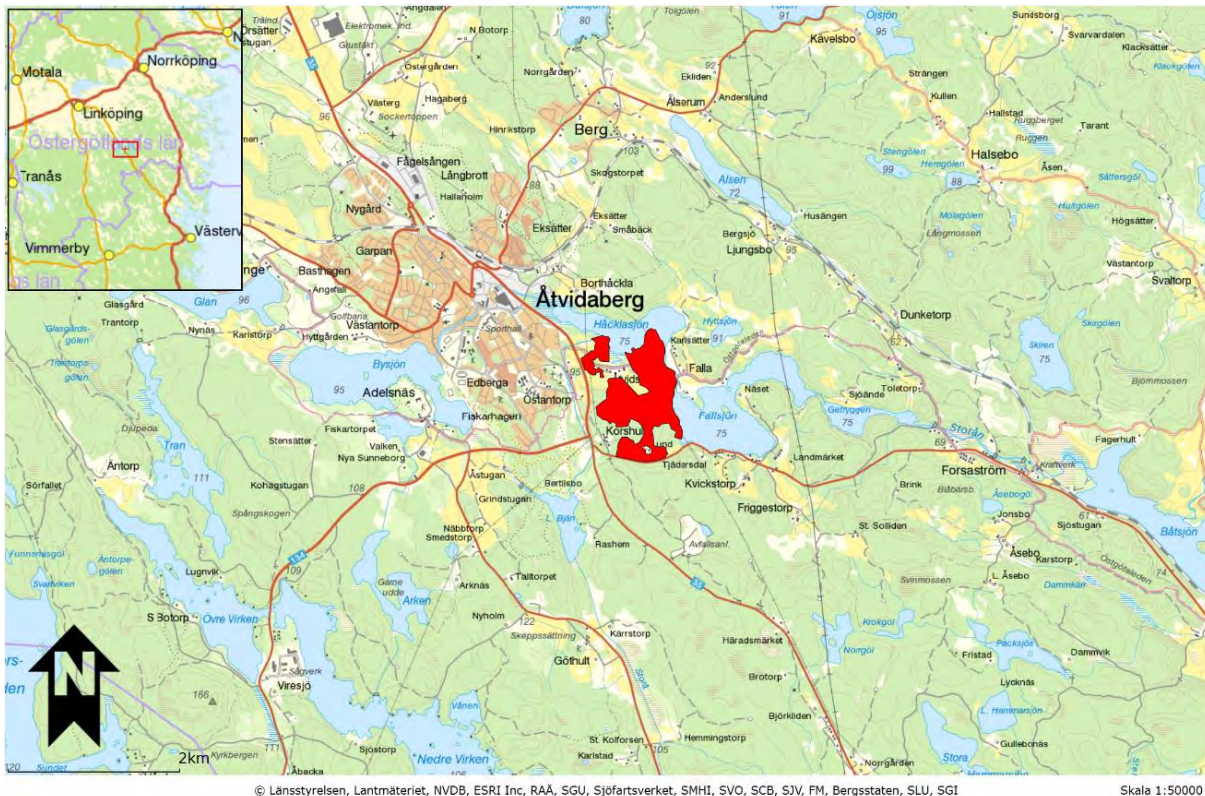
Översiktlig beskrivning

Åtvidsnäs naturreservat ligger i nära anslutning till tätorten Åtvidaberg. Närområdet erbjuder ett innehållsrikt landskap med ädellövmiljöer och betade hagmarker förekommer i stor utsträckning. Området har brukats under lång tid och är idag varierat med både öppna och mer slutna, trädbevuxna, delar. Naturreservatet ligger i en värde-trakt för ädellöv där framför allt ek är ett vanligt trädslag men där även flera andra arter av ädellövträd förekommer. Åtvidsnäs naturreservat karaktäriseras av olika typer av ädellövmiljöer. Här finns betade hagmarker med många gamla och grova ekar, skogar med ek, lind och alm men även triviallövskog med bland annat asp och björk. Utmed sjöarnas stränder växer fuktiga skogar med bland annat al. I några mindre områden finns yngre granplanteringar på tidigare åkermark. Området kan karaktäriseras som ett mosaiklandskap där öppna och mer slutna områden omväxlande avlöser varandra.

Berggrunden i naturreservatet består av urberg i form av paleoproterozoiska bergarter som bildades för 1,96-1,75 miljarder år sedan. I den norra halvan av området utgörs berggrunden av de metamorfa bergarterna ryolit och dacit medan berggrunden i den södra halvan av området består av de metamorfa bergarterna granit, granodiorit och kvartsmonzodiorit.

Hela naturreservatet ligger under högsta kustlinjen HK. Terrängen i naturreservatet är bitvis kuperad medan den i andra delar är flackare. Stora delar av området täcks av morän men framför allt i den norra delen finns också isälvsavlagringar. En isälvsavlagring består av en välformad trädbevuxen getryggsås som till stor del ligger inom naturreservatet. En mindre del av åsen som ligger utanför reservatet nära gårdsbebyggelsen på Åtvidsnäs är påverkad av husbehovstäkt av sand. Norr om åsen har finare isälvs-material i form av silt avsatts på flackare och lägre liggande marker. Längs med sjöarnas stränder finns en del avsatt lera och även organiskt material. I den södra halvan av området där morän dominerar finns en del uppstickande berghällar och även del storblockiga områden samt i svackor lersediment. Jordarterna finns redovisade på karta i bilaga 6.

Åtvidsnäs naturreservat



Karta 1. Åtvidsnäs naturreservat är beläget direkt öster om Åtvidabergs tätort och intill riksväg 35.

Historisk och nuvarande markanvändning

I samband med byggandet av riksväg 35 genomfördes 2005 arkeologiska undersökningar i anslutning till naturreservatet. Man hittade då en boplats med rester från en härd som undersöktes. Dateringen på fyndplatsen är osäker men den är äldre än järnålder, det vill säga äldre än 1050 e Kr, men den kan vara betydligt äldre än så. Äldre fynd finns även på andra sidan Fallaån där två stensättningar ligger på ett näs ut i Fallsjön. Tyvärr säger inte lämningarna något om hur närområdet har nyttjats men det visar åtminstone att människor varit bosatta här sedan lång tid tillbaka.

Åtvidsnäs har tidigare varit boställe för kyrkoherden i Åtvidaberg. Enligt Häradskartan, som är från cirka år 1860/70, ligger de större åkrarna runt bostället utanför naturreservatet medan flera små skiften fanns inom det som är naturreservat idag. Slätterängarna och slättermaderna utgjordes främst av större enheter. På utmarken finns oftast markeringar för lövträd. På ekonomiska kartan från 1945 kan man se att många av de små åkrarna har försvunnit, samtidigt har det tillkommit nya, större åkrar där slätterängarna tidigare legat. Slättermaderna var sannolikt helt fria från träd medan utmarken utgjordes av både helt trädfria marker, delar som såg ut att vara trädbärande betesmarker och delar som mer påminner om skog.

Fram till bildandet av naturreservatet har området använts för både skogsbruksändamål och jordbruk i form av betesdrift mestadels. Ett antal av åkrarna inom reservatet har i relativt sen tid, (1980-tal) planterats med gran men två åkrar brukas fortfarande. Alla slätterängar och slättermader samt majoriteten av utmarkerna har vuxit igen och består nu av tätare skog. På motsatt sida om Fallaån är de gamla slättermaderna fortfarande öppna och betas medan de inom reservatet har vuxit igen med lövträd. En stor del av reservatet betas ännu men betesmarken växlar mellan öppen och mer slutna partier.

Inom reservatet finns fem deltor inom Ekprojektet (bilaga 4 till skötselplanen), som är ett forskningsprojekt som utförs av Göteborgs universitet. Projektet syftar till att förbättra

Åtvidsnäs naturreservat

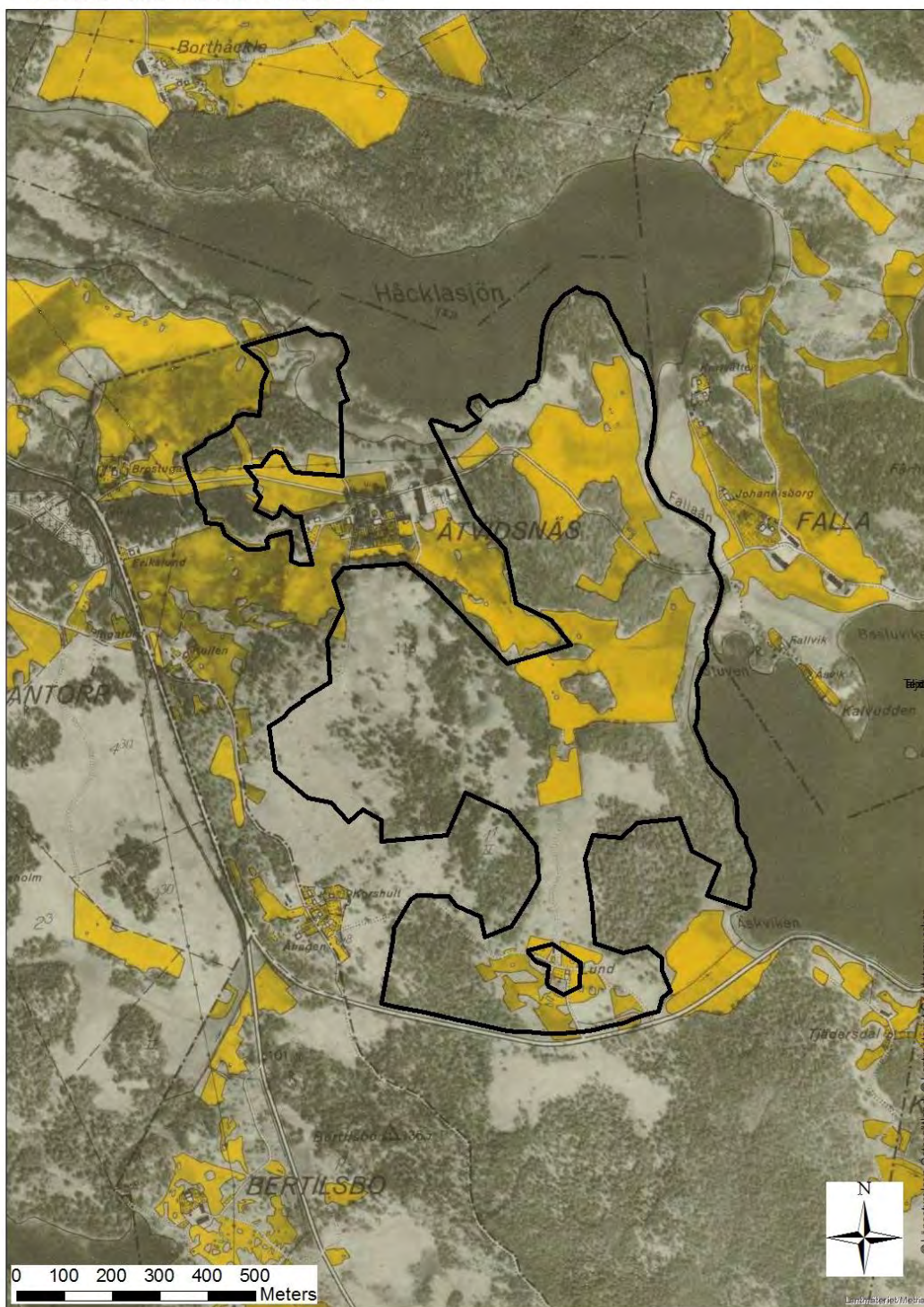
kunskapen om hur ekrika blandskogar kan skötas för att gynna naturvärden och biologisk mångfald. Den metod som studeras i projektet är om försiktiga och koldioxidneutrala biobränsleuttag gynnar biologisk mångfald. Studier gällande skötsel för naturvård utan krav på avkastning från virke pågår också inom projektet som startade år 2000. Ytorna som ingår i projektet inom Åtvidsnäs naturreservat består av ytor där naturvårdsåtgärder utförs eller ytor som lämnas orörda som kontroll.

Åtvidsnäs naturreservat



Karta 2. Häradskartan från cirka år 1860/70. Gröna områden är slätterängar, gula är åkrar och vita är utmark. Ringar anger att lövträd dominerar i markerna och stjärnor betecknar barrträd.

Åtvidsnäs naturreservat



Karta 3. Fastighetskartan från 1930/40-talet som har ett flygfotografi i bakgrunden.

Områdets bevarandevärden

Biologiska bevarandevärden

I Åtvidsnäs naturreservat finns ett relativt stort antal riktigt gamla och grova ekar med en mångfald av småkryp, lavar och svampar knutna till sig. Läderbaggen tillhör de arter som är knutna till de gamla ekarna liksom gul dropplav och ekticka. Förekomsten av läderbagge visar att det funnits kontinuitet av gamla grova ekar i området under mycket lång tid. I flera områden växer ädellövskog med en lundartad karaktär där lundväxter som trolldruva och storrans förekommer. I några områden finns blandlövskog med stort inslag av asp i olika åldrar. Lind växer både i den västra och östra delen av området, enstaka grova träd av lind finns. Även grova björkar finns på några ställen. I de öppna betesmarkerna växer en artrik kärlväxtflora med typiska arter som kattfot, svinrot och ängsvädd. Bitvis finns ett välutvecklat buskskikt med bland annat hassel och sälg. I vissa delar av naturreservatet finns det en hel del död ved, både stående och liggande, i olika nedbrytningsstadier. I det mosaikartade landskapet som växlar i öppenhet förekommer många och varierade naturmiljöer vilket ger stort livsutrymme åt ett mängd arter av både insekter, kärlväxter, mossor, lavar och svampar.

Tabell 1. Naturvårdsintressanta arter i Åtvidsnäs naturreservat. För teckenförklaring i kolumnen Status, se tabell 2.

Svenskt namn	Vetenskapligt namn	Status	Förekomst
<u>Kärlväxter</u>			
Ängsvädd	<i>Succisa pratensis</i>		Hävdade marker
Svinrot	<i>Scorzonera humilis</i>		Hävdade marker
Myskmadra	<i>Gallium odoratum</i>		Lundmiljöer
Storrans	<i>Polygonatum multiflorum</i>		Lundmiljöer
Underviol	<i>Viola mirabilis</i>		Lundmiljöer
Trolldruva	<i>Actaea spicata</i>		Lundmiljöer
Kattfot	<i>Antennaria dioica</i>		Hävdade marker
<u>Lavar</u>			
Brun nållav	<i>Chaenotheca phaeocephala</i>		
Gul dropplav	<i>Cliostomum corrugatum</i>	NT	
Gulpudrad spiklav	<i>Calicium adpersum</i>		
Rödbrun blekspik	<i>Sclerophora coniophaea</i>	NT	
Skuggorangelav	<i>Caloplaca lucifuga</i>	NT	
Sotlav	<i>Cyphelium inquinans</i>		
<u>Mossor</u>			
Fällmossa	<i>Antitrichia curtipendula</i>		
<u>Svampar</u>			
Ekticka	<i>Phellinus robustus</i>	NT	
Granticka	<i>Phellinus chrysoloma</i>	NT	
Igelkotttröksvamp	<i>Lycoperdon echinatum</i>		
Korkmussling	<i>Daedalea quercina</i>		
Rävticka	<i>Inonotus rheades</i>		På asp
Svavelticka	<i>Laetiporus sulphureus</i>		
Vårtskräling	<i>Flammulaster limulatus</i>		Eklåga
<u>Insekter</u>			
Blanksvart trämyra	<i>Lasius fuliginosus</i>		Gamla träd, viktig för många andra hotade arter
Brun guldbagge	<i>Protaetia marmorata</i>		

Åtvidsnäs naturreservat

Bålgeting	<i>Vespa crabro</i>		
Femstrimmig plattstumpbagge	<i>Platysoma deplanatum</i>	NT	Framförallt på relativt nyligen döda aspar med angrepp av långhorningar
Glimfältmätare	<i>Perizoma hydrata</i>	NT	Knuten till rikliga förekomster av tjärblomster och backglim
Grå klaffmätare	<i>Philereme vetulata</i>	NT	Värdväxt är getapel
Ljusfläckig vedsvampbagge	<i>Mycetophagus piceus</i>		Knuten till gamla, grova och rötskadade ekar med angrepp av svavelticka
Läderbagge	<i>Osmoderma eremita</i>	NT	Knuten till grova ihåliga lövträd med mulm
Nätådrig parkmätare	<i>Eustroma reticulata</i>	VU	Värdväxt är springkorn som växer i lundmiljöer
Skogskärnsfältmätare	<i>Lampropteryx otregiata</i>	NT	Skuggiga barrskogar längs skogsbäckar och fuktdrag med växter av <i>Galium spp</i> som är dess värdväxt
En art av mycelbaggar	<i>Agathidium nigrinum</i>	NT	Lever i lös, svampig ved eller i förnan under murkna lågor av främst lövträd
<u>Däggdjur</u>			
Dvärgpipistrell	<i>Pipistrellus pygmaeus</i>		
Nordfladdermus	<i>Eptesicus nilssonii</i>		
Större brunfladdermus	<i>Nyctalus noctula</i>		
Taigafladdermus	<i>Myotis brandtii</i>		
Utter	<i>Lutra lutra</i>	NT	
Vattenfladdermus	<i>Myotis daubentonii</i>		

Tabell 2. Förklaringar till förkortningar i tabell 1.

ArtDatabanken, rödlistade arter sedan 2015:		
CR	Akut hotad	ÅGP, Natura 2000, fridlysta
EN	Starkt hotad	Skogsstyrelsen metodik för nyckelbiotopsinventering
VU	Sårbar	S Signalart
NT	Nära hotad	karaktärsart för naturtypen, allmän bedömning
		K Karaktärsart

Geologiska bevarandevärden

Genom reservatet löper en rullstensås i västostlig riktning. Inom reservatet har åsen ett framträdande krön och utgör en getryggsformad ås. Rullstensåsen löper vidare ner i Fallsjön och fortsätter sedan ytterligare en sträcka på andra sidan sjön. På rullstensåsen växer ädellövskog.

Kultuhistoriska lämningar

Inom naturreservatet förekommer ett antal registrerade lämningar från äldre tider.

På flera platser förekommer fynd av tjärdalar. Med hjälp av tjärdalen producerade man i äldre tider tjära från träd, framförallt av tall som är rik på kåda. Tjäran användes sedan framförallt som smörjmedel eller till impregnering.

På udden längst upp i nordost finns en husgrund. På Häradskartan leder en stig fram till platsen och en ovanlig markering som är grön och cirkelformad finns här, det är möjligt att byggnaden kan ha varit ett lusthus.

Ungefär mitt i naturreservatet ska det enligt lokal tradition finnas en kolerakyrkogård.

En lämning som har tolkats som ett stridsvärn finns också i området.

Fornlämningarna finns redovisade på karta i bilaga 5.

Om fler lämningar påträffas är de skyddade av Kulturmiljölagen, KML.

Intressen för friluftslivet

Naturreservatet ligger nära tätorten Åtvidaberg och området erbjuder besökare ett inbjudande och vackert landskap med mycket att uppleva. Här kan man njuta av blomning, fågelsång och betande djur. Östgötaleden går genom naturreservatets norra del och utmed leden finns ett vindskydd invid Fallaån.

Natura 2000

Områdestyp

Åtvidsnäs är ett beslutat SAC-område enligt Art- och habitatdirektivet. Natura 2000-området är regeringsgodkänt. Förslag till ändring av Natura 2000-området ligger för närvarande (*oktober 2017*) för beslut hos regeringen. Ändringen innebär att arealerna av habitat i området ska utökas. Hela området ägs av staten via Naturvårdsverket (*fastighetsförrättning pågår*).

Naturtyper som ska bevaras inom Natura 2000

Tabell 3. Ingående naturtyper enligt art- och habitatdirektivet inom Natura 2000-området Åtvidsnäs (utökning av Natura området ligger för beslut hos regeringen för närvarande 2017-10-03). Utbredningen av naturtyperna redovisas på karta i bilaga 2.

Utpekade naturtyper	Regeringsgodkänd areal (ha)	Reell areal naturtyp (ha)	Målareal (ha)
3260 Mindre vattendrag		0,5	0,5
6270 Silikatgräsmarker	7,9	9,4	11,6
9010 Taiga		3,6	3,6
9020 Nordlig ädellövskog	6,3	4,7	4,7
9070 Trädklädd betesmark	33,3	22,5	55,8

Läderbagge *Osmoderma eremita* är utpekad i Natura 2000-området enligt art- och habitatdirektivet.

Bevarandeplan

Till varje Natura 2000-område ska det finnas en bevarandeplan. Bevarandeplanen för Åtvidsnäs är inarbetad i denna skötselplan för Åtvidsnäs naturreservat. Den ger en beskrivning av området och dess naturvärden, syftet och målen med Natura 2000-området, vad som kan skada eller påverka naturvärdena samt vad som krävs för att värdena ska finnas kvar. Planen ska också underlätta vid tillståndsprövningar enligt miljöbalken. Bevarandeplaner utarbetas och fastställs av Länsstyrelsen som även är ytterst ansvarig för att målsättningen med området uppfylls. När bevarandeplanen ändras medför det att den måste fastställas på nytt. Berörda ges då nytt tillfälle att lämna synpunkter om ändringarna är av betydelse.

Tillståndsplikt och samråd

För att inte skada bevarandevärden i ett Natura 2000-område krävs tillstånd för verksamheter eller åtgärder som på ett betydande sätt kan påverka miljön i ett Natura 2000-område. Det gäller även åtgärder utanför Natura 2000-området vilket regleras genom Miljöbalken. Då det kan vara svårt att avgöra vilka åtgärder som kan påverka naturvärdena i ett Natura 2000-område bör man alltid samråda med Länsstyrelsen innan åtgärder påbörjas.

Syfte med Natura 2000-området Åtvidsnäs

Det övergripande bevarandesyftet för Natura 2000-nätverket är att bidra till bevarande av biologisk mångfald genom bevarande eller återskapande av gynnsam bevarandestatus för de naturtyper och arter som omfattas av EU:s Fågel- och Art- och habitatdirektiv. För det enskilda Natura 2000-området Åtvidsnäs är det överordnade syftet att bevara eller återställa ett gynnsamt tillstånd för de förekommande naturtyperna Silikatgräsmarker (naturtypskod 6270), Nordlig ädellövskog (naturtypskod 9020), Trädklädd betesmark (9070) Taiga (9010) och Mindre vattendrag (naturtypskod 3260). Särskild prioritet i bevarandearbetet har naturvärden knutna till ädellöv och gräsmarker, varför dessa naturtyper 9070, 6270 och 9020 är prioriterade.

De prioriterade åtgärderna för att nå syftet med Natura 2000-området är skydd genom bildande av naturreservatet Åtvidsnäs samt naturvårdsskötsel så som avveckling av planterade barrträd, röjning av igenväxning och frihuggning av värdefulla ädellövträd. I naturtypen Trädklädd betesmark och Silikatgräsmarker är dessutom hävd en prioriterad skötselåtgärd.

Bevarandemål för naturtyper och arter

Bevarandemålet med Natura 2000-området är att naturtyperna ska finnas med de arealer som anges i tabell 2 och i kolumnen Målareal och att de ska ha ett bra bevarandetillstånd. I övrigt anges bevarandemålen under skötselområdena 1, 2, 4, 5 och 7 i skötselplanens Plandel.

Läderbagge

I området ska det finnas rikligt med solbelysta grova ekar samt riktigt med solbelysta efterträdare för att på sikt ha en kontinuerlig tillgång på håliga ekar och genom detta så mycket som möjligt gynna arten läderbagge.

Beskrivning av naturtyper

Naturtyperna finns beskrivna under skötselområden i plandelen.

Läderbagge

Läderbaggen är knuten till äldre ihåliga lövträd med stora mängder mulm. I Sverige förekommer den främst i ek, men även i ask, lind, bok, klibbal och andra träd som blir ihåliga. God solexponering påverkar mikroklimatet inne i hålträden positivt. Läderbaggen föredrar träd som står fristående eller halvöppet och det är sällan man ser arten i helt slutna bestånd.

Läderbaggen har begränsad spridningsbenägenhet och de flesta individer stannar under hela sin livstid i det träd där de kläckts. Endast 15 % av individerna lämnar trädet där de kläcktes i och flertalet sprider sig då till träd inom 50 till 100 meter. Den längsta kända förflyttningen av läderbaggen är 250-300 meter.

Bevarandetillstånd

Nuvarande bevarandetillstånd för utpekade naturtyper inom Natura 2000-området Åtvidsnäs redovisas kortfattat nedan.

Mindre vattendrag 3260. Bevarandetillståndet är okänt.

Silikatgräsmarker 6270. Gräsmarkerna inom området har hävdats under lång tid. I fältskiktet finns många karakteristiska gräsmarksarter och därtill hörande lägre fauna. Delar av områdena har vuxit igen men bevarandetillståndet bedöms ändå vara relativt bra.

Taiga 9010. Taigaskogen inom området varierar och är delvis påverkad av mänsklig aktivitet både i form av betesdrift längre tillbaka i tiden och av skogsbruk under senare tidsperiod. Skogen är varierad med både löv- och barrskog. Bevarandetillståndet är inte tillfredsställande i hela området. En del skötselåtgärder behöver genomföras i skogen.

Nordlig ädellövsskog 9020. Ädellövs skogen i Åtvidsnäs har lång kontinuitet som lövträdbärande mark. Skogen hyser många gamla och grova träd och en mångfald av arter av bland annat lavar, svampar och insekter. Skogen har sannolikt delvis betats längre tillbaka i tiden. Bevarandetillståndet i ädellövs skogen är gott.

Trädklädd betesmark 9070. De trädklädda betesmarkerna omkring Åtvidsnäs har lång kontinuitet vilket bland annat kan ses genom de gamla och vidkroniga ekarna som förekommer spritt i området. Samtidigt har de tidigare mer utbredda trädklädda betesmarkerna under det senaste halvseklelet minskat i areal på grund av upphörd hävd och därefter kommande igenväxning. I de marker som fortfarande är i hävd behöver åtgärder vidtas för att bättra på bevarandestatusen. Arealen trädklädd betesmark planeras öka genom aktiva åtgärder i Åtvidsnäs naturreservat. Detta kommer också att bidra till att förbättra bevarandestatusen i området. För närvarande är bevarandestatusen i Åtvidsnäs trädklädda betesmarker bitvis god och bitvis mindre bra.

Hotbild mot utpekade värden inom Natura 2000-området

- Upphörd eller för svag hävd med efterföljande igenväxning av både silikatgräsmarker och trädklädda betesmarker.
- Gödsling av de artrika betesmarkerna.
- Granplantering eller graninvandring kan orsaka att lövträd konkurreras ut.
- Igenväxning i ekdominerade miljöer som hyser ljus- och värmekrävande arter kan vara ett lokalt hot då miljön blir mer sluten än tidigare.
- Brist på arvtagare/ersättare till de gamla och grova träden i området.
- All form av exploatering som tar mark i anspråk som är utpekad som naturtyp och hyser naturvärden.
- Avverkning av värdefulla träd och buskar.
- Fragmentering och isolering av naturtyperna och livsmiljöer för läderbagge som leder till arten på sikt inte kan överleva eftersom den inte kan spridas längre sträckor. Plantering av skog mellan värdefulla ekområden skapar spridningsbarriärer för organismer, barrskog ger särskilt stor negativ påverkan. På små lokaler löper läderbaggen risk att dö ut genom slumpmässiga händelser.

Källuppgifter

Artportalen, Artdatabanken

Berggrundsdatabasen 2016, Sveriges Geologiska Undersökning (gis-karta)

Jordartsdatabasen 2016, Sveriges Geologiska Undersökning (gis-karta)

Kulturlämningar enligt Riksantikvarieämbetet (gis-karta)

Natura 2000-databasen, område Åtvidsnäs, SE0230219.

Naturvårdsprogram Åtvidabergs kommun 2016. Område (naturvärdesklass anges inom parentes) 132(1b), 135 (1a), 141(1c), 713(1b), 714(1a), 725(1c), 726(1c) och 791(1c).

Nyckelbiotopsinventering: nr N 11182-1996 (nyckelbiotop), N 11184-1996 (nyckelbiotop), N 11241-1996 (nyckelbiotop), N 11242-1996 (nyckelbiotop), och N 11183-1996 (naturvärde), Skogsstyrelsen.

Ängs- & Betesmarksinventeringen, Jordbruksverket, objekt 875-DBB och objekt D52-NPI

B. PLANDEL

Syfte med naturreservatet

Syftet med Åtvidsnäs naturreservat är att bevara biologisk mångfald och att skydda, vårda och återställa värdefulla naturmiljöer samt att skydda och återställa livsmiljöer för skyddsvärda arter. Områdets kulturpräglade naturmiljöer såsom trädklädda och öppna betesmarker med dess ekosystem och biologiska mångfald utgör prioriterade bevarandevärden i Åtvidsnäs och ska bevaras och vid behov återställas. Även området ädellövskog, triviallövsskog, blandskog och övriga naturmiljöer samt biologisk mångfald, särskilt skyddsvärda arter av skalbaggar och lavar, ska bevaras och i förekommande fall restaureras. Områdets geologiska formationer i form av bland annat en getryggsås med isälvsmaterial och flera ursvallade äldre strandlinjer ska också bevaras. Syftet är att inom ramen för bevarandet av biologisk mångfald och naturmiljöer tillgodose behovet av områden för friluftslivet.

Syftet med naturreservatet är också att förekommande livsmiljöer och arter enligt Natura 2000 ska uppnå eller bevara ett gynnsamt tillstånd.

Syftet ska nås genom att naturreservatet undantas från skogsbruk och exploateringar. Betesmarkerna hävdas genom i första hand betesdrift och ohävdade och igenvuxna betesmarker ska restaureras. Åtgärder för att gynna organismer som är knutna till blottad mineraljord kan bli aktuella. Skogsmarken ska utvecklas genom både intern dynamik och påverkan av betesdrift för att bidra till ett mosaiklandskap. Områden med planterad skog, främst gran, ska avvecklas och tillåtas att utvecklas mot trädklädd betesmark. För att nå syftet för friluftslivet kan ytterligare anordningar för friluftslivet utöver befintliga bli aktuella.

Disposition och skötsel av mark

Naturreservatet ska skötas genom åtgärder med syftet att bevara området särpräglade natur med dess flora och fauna. Fornlämningar och/eller kulturhistoriska lämningar i reservatet ska skötas på ett sådant sätt att lämningen bevaras.

De gamla och grova träd av främst ek men även av andra trädslag som finns i reservatet bör normalt frihuggas genom att träd med låga naturvärden/inga naturvärden huggs bort. Så långt möjligt/rimligt ska de träd och buskar som man hugger i området lämnas kvar som död ved men en del ska också köras ut vilket gäller för till exempel de granplanteringar som ska avvecklas.

I den händelse okända fornlämningar eller kulturlämningar påträffas ska skydd och hänsyn till dessa tillgodoses, samt anmälan till Länsstyrelsens Kultur- och samhällsbyggnadsenhet göras.

Se vidare under respektive skötselområde.

Skötselområden

Reservatet är indelat i nio skötselområden vilka redovisas geografiskt på karta i bilaga 1;

- 1) Öppna betesmarker
- 2) Trädklädda betesmarker med stor variation i krontäckning
- 3) Öppen åkermark
- 4) Ädellövskog
- 5) Taiga/blandskog med skötselbehov av grova ekar
- 6) Strandskog med död ved och sjönära öppen yta
- 7) Vattendrag och sjö
- 8) Vägområden
- 9) Anordningar för tillgänglighet (parkering, information, vandringsled)

Skötselområde 1, öppna betesmarker

Areal: 11,6 hektar

Naturtyp enligt Natura 2000: Silikatgräsmarker, naturtypskod 6270 – 9,4 hektar

Målnaturtyp: 6270 - 11,6 hektar

Beskrivning

Delområde 1a. Habitat 6270 Silikatgräsmarker (7 ha)

Söder om gårdsbebyggelsen vid Åtvidsnäs finns en öppen hagmark med buskar av en och nypon och enstaka träd av ek, björk och rönn. Marken är relativt flack och sluttar svagt åt norr. Här och var går berget i dagen, i östra kanten finns några större berghällar som sluttar åt öster. Frisk till torr mark dominerar i hagen. I betesmarken finns inslag av hävdgynnad flora med bland annat blåsuga, kattfot, stagg, jungfrulin, gullviva och svinrot. Området har hävdats under lång tid, mestadels som betesmark men på häradskartan anges även slättermark i öster och ett mindre område som åkermark.

Utmed områdets västra sida finns ett litet område med motsvarande värdefulla flora som i den öppna betesmarken i övrigt men ytan ingår idag inte i det stängslade och betade området.

Området innehåller en riktigt stor ek och ett stort antal yngre ekar som kommer att bli värdefulla arvtagare till gammelekarna inom reservatet i framtiden. Området bör i framtiden ingå i det beteshävdade området.

Delområde 1b. Habitat 6270 Silikatgräsmarker (2,4 ha)

Drygt 400 meter norr om gården Lund en öppen betesmark där cirka halva ytan tidigare varit åkermark (både på 1870- och 1940-talet). I betesmarken växer bitvis buskar av nypon, en och hassel, den senare är relativt tillbakatryckt av betesdjuren.

I fältskiktet finns i många ytor en artrik karaktäristisk flora med bland annat stor och liten blåklocka, ljung, bockrot, vårbrodd, ängsskallra, gulmåra och smultron.

I södra delen ligger ett fornlämningsområde med skogsbrukslämningar, ca 80x20-40 m (NÖ-SV), bestående av sju tjärdalar (RAÄ-nummer Åtvid 242). Tjärdalarna är runda med trattformad grop, 7-12 meter i diameter och 0,6-1 meter djupa, se bilaga 5.



Öppna hagmarken i skötselområde 1b består delvis av tidigare åkermark.

Delområde 1c. Målhabitat 6270 Silikatgräsmarker (2,2 ha)

Kring gården Lund i söder finns öppen betesmark med en hel del stenrösen och några fuktiga svackor. Det finns gott om buskar av bland annat hassel och nypon i betesmarken. Delar av betesmarken har tidigare varit åkermark men en karakteristisk gräsmarksflora har spridit sig ut på tidigare åkermark och kommer sannolikt att fortsätta sprida sig.

Bevarandemål och gynnsamt tillstånd

Arealen av silikatgräsmarker (6270) i Åtvidsnäs ska vara minst 9,4 hektar. Regelbunden hävd ska prägla naturtypen. Träd- och buskskiktet ska vara olikåldrigt och arter som tillsammans kan utgöra ett enstaka till måttligt inslag i naturtypen är ek, körsbär, björk, asp, rönn, vildapel, hassel samt rosarter. Mindre ytor med blottad mark är ett positivt inslag. Ett flertal typiska arter inom grupperna kärlväxter (till exempel kattfot, ängsskallra, stagg och gullviva) och insekter (till exempel dagfjärilar) ska förekomma i sådan omfattning att dessa kan fortleva långsiktigt i området. Artsammansättningen och näringstillgången ska vara naturlig. Igenväxningsvegetation ska inte förekomma.

Åtgärder för att nå bevarandemål och gynnsamt tillstånd

- Stängsling för betesdrift. Ändra stängseldragningen utmed västra sidan i skötselområde 1a så att det mindre området ingår i hägnet. Eventuellt behöver också en röjning ske i det mindre området som tillkommer.

Löpande skötsel:

- Årlig hävd genom bete inom de tre delområdena inom skötselområdet.
- Regelbunden röjning av igenväxningsvegetation vid behov inom hela området.

Skötselområde 2, trädklädda betesmarker

Areal: 55,9 hektar

Naturtyp enligt Natura 2000: Trädklädda betesmarker, naturtypskod 9070 – 33,3 hektar

Målnaturtyp: 9070 – 55,9 hektar

Beskrivning

Trädklädda betesmarker är den dominerande naturtypen i Åtvidsnäs naturreservat. De varierar mycket i utseende med alltifrån relativt öppna, glest trädbevuxna betesmarker till sluten skog. I så gott som alla delområden förekommer gamla ekar som hyser en mycket värdefull flora och fauna men även andra trädslag som till exempel grova lindar finns i området.

Nedan följer en beskrivning av delområden som ingår i Trädklädda betesmarker, 2a-2i.

Delområde 2a. Habitat 9070 Trädklädd betesmark samt åkermark. (4,5 ha)

Vid grusvägen väster om gården Åtvidsnäs finns områden som bland annat hyser fyra mycket grova jätteekar. Tre av jätteekarna växer öster och en väster om vägen. I öster finns också en mycket grov högstubbe som är helt ihålig. I övrigt domineras trädskiktet av ekar av olika grovlek. Det finns även inslag av lind, björk, lönn och gran. Floran är relativt trivial och påverkad av tidigare igenväxning. Växter som dominerar är piprör, liljekonvalj och lundgröe, dessutom finns ormbär, blåsippa och stenbär. På ekarna finns en rik lavflora med skuggorangelav, rödbrun blekspik, gul dropplav, brun nållav, guldpuddrad spiklav och sotlav. På en eklåga har svampen vårtkråling noterats. Svavelticka förekommer. Både i jätteträden och i klenare ekar förekommer håligheter och mulm. I mulmen har spillning och halssköldar av såväl läderbagge som den tidigare rödlistade brun guldbagge påträffats. Här finns även den tidigare rödlistade ljusfläckig vedsvampbagge. I ekarnas håligheter har bälgetingar bo.

Väster om vägen till Åtvidsnäs i delområdet där en av jätteekarna återfinns växer en ekdominerad högvuxen lövskog. En kraftledningsgata skär genom området västra del.

Direkt väster om bebyggelsen vid Åtvidsnäs, och söder om ovan beskrivna områden, ligger ett trädklätt område omgivet av öppen åkermark. I trädskiktet dominerar björk och asp med det finns inslag av ek. Buskskiktet är välutvecklat med mycket hassel. Enstaka granar växer bland lövträden.

Väster om vägen ligger också en öppen flack åkermark mellan de trädklädda partierna. Numera är åkern vallbevuxen.

Delområde 2b. Habitat 9070 Trädklädd betesmark (10,3 ha)

Delområdet ligger norr om vägen mot Håcklasjöns och Fallaåns stränder. Topografin varierar och det finns blockiga, steniga mer höglänta delar i väster och i norr. Övriga partier är relativt flacka. Utmed kraftledningen i öster finns en yta (0,5 ha) som planterats med gran för cirka 30 år sedan. Delområdet är till stora delar en igenvuxen trädklädd betesmark. Det finns en trädkontinuitet i området även om öppenheten varierat en hel del över tid. På 1940-talet var det framför allt den norra udden som var trädbevuxen medan det enligt häradskartan från 1870-talet fanns spridda lövträd över hela den norra delen av området. Den sydöstra delen av område 2b nyttjades på 1870-talet som slåttermark.

På östra sidan av udden i norr växer en blandskog. Ut mot vattnet finns en smal albård och floran består av fuktighetskrävande arter som missne, älggräs, mannagräs och videört. Söder om blandlövslogen finns lövskog med enstaka exemplar av ekar med stamdiameter 7-9 dm samt relativt grova lindar, hassel och asp. Det finns värdefulla lövträd även på västra sidan av udden men de träden är inte lika gamla. Floran är av lundkaraktär med liljekonvalj och lundgröe men även de mera utpräglade lundväxterna hässlebrodd och lungört växer här.

Åtvidsnäs naturreservat

Förutom björk finns frekvent med gran och tall insprängt i den norra delen vilket också märks på floran som består av blåbär, kruståtel, gökärt, vårfryle och revlumner. Här växer en del tickor på lågor av bland annat björk och gran. I området förekommer död ved allmänt vilket gynnar insektslivet.

I västra delen av område 2b ligger en långsträckt dunge med ädellövträd som gränsar till åkermark. Marken är blockig med stenar och block i olika storlekar. I det täta trädskiktet dominerar ek. Här växer också en hel del ask och lind med inslag av lönn och asp. I öster växer fyra grova lindar. Buskar förekommer allmänt och här växer arter som hassel, måbär, lind, och brakved. I det välskuggade fältskiktet växer bland annat trolldruva. I området finns en väl nerbruten låga. En liten åkermark som numera betas ligger intill vägen i anslutning till området.

I den östra delen utmed Fallaån finns en låglänt belägen strandskog som domineras av björk och sälg med inslag av al. I fältskiktet växer fuktighetsälskande växter som videört och högvuxna starrarter. Skogen översvämmas troligen tidvis. Området har vuxit igen i senare tid. På 1940-talet var området helt öppet och på häradskartan är det angivet som slättermark. Strandskogen fortsätter i skötselområde 2i söder om vägen och bron över Fallaån.

Invid vägen nära Fallaån finns ett lite högre beläget parti som avbrott i den låglänta strandskogen. I den här trädningen finns både gamla och äldre ekar och några imponerande stora alar. I buskskiktet växer fina hasselstrutar och det finns gott om föryngring av lind.

Två breda kraftledningsgator som korsar varandra löper genom delområdet. Ledningsgatan i nord-sydlig riktning har nyligen röjts.

Delområde 2c. Målhabitat 9070 Trädklädda betesmarker (3,9 ha)

I delområdet ingår flera ytor som tidigare brukats som åkermark. I östra delen av området har den tidigare åkermarken planterats med gran för cirka 30 år sedan. I den sydligaste delen av planteringen har granarna dött av något skäl.

Öster om granplanteringen ligger en igenvuxen tidigare slätteräng och betesmark. Spridda i denna del står 10-15 stycken gamla och riktigt grova ekar. Dessa ekar är mer vidkroniga än många av de yngre träden vilket visar att området varit betydligt öppnare längre tillbaka i tiden. Delar av området var slätteräng på 1870-talet. I området finns även en del gamla lönnar, lindar och björkar.

I anslutning till den igenvuxna slättermark ligger en före detta åkermark som numera är bevuxen med cirka 30-årig björk med en kraftig föryngring av lind både i form av träd och buskar. Det växer också en hel del hassel i området.

På delområdets östra sida ligger ett lite högre parti där det växer ett antal grövre ekar. Buskskiktet är välutvecklat med bland annat hassel.

I östra kanten av delområdet ligger en bred kraftledningsgata som nyligen har röjts.



En grov ek i skötselområde 2c som tydligt visar att området varit öppnare längre tillbaka i tiden.

Delområde 2d. Målhabitat 9070 Trädklädda betesmarker (3,7 ha)

Området består av en tät granplantering på tidigare åkermark, planterad för cirka 30 år sedan. På 1870-talet var större delen av området slätteräng och på 1940-talet brukad åkermark enligt äldre kartmaterial.



Granplanteringen i skötselområde 2d fotad mot norr.

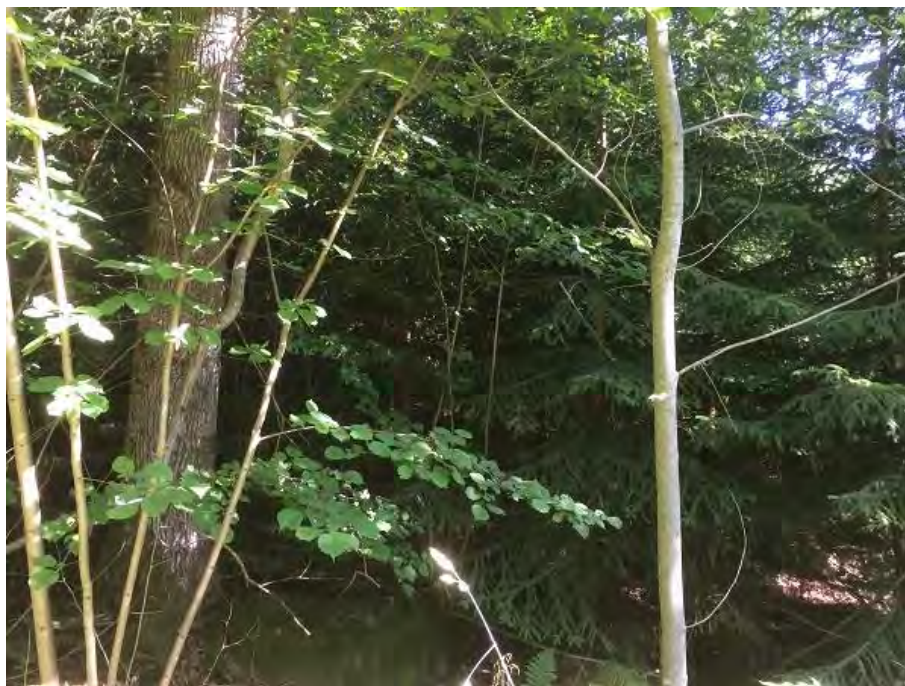
Delområde 2e. Habitat 9070 Trädklädda betesmarker (0,7 ha)

Området består av ett mindre parti med ädellövskog som i dag är omgivet av granplanteringar. Terrängen är kuperad med små kullar och slänter. Ek i olika åldrar dominerar i trädskiktet och flertalet är grova. På de grova ekarna växer bland annat guldspiklav. I området växer även rönn, lönn och ask. I buskskiktet växer rikligt med hassel och lind. I det skuggade fältskiktet förekommer glesst med arter som blåsippa, liljekonvalj och tuvtåtel och i brynen växer eventuellt den hävdgynnade svinroten (kan ha försvunnit på grund av igenväxning). Död ved förekommer sparsamt i form av en stående död ek och en ek med en stor hålighet. På den döda veden finns även insektsgnag.

Delområde 2f. Målhabitat 9070 Trädklädda betesmarker (5,8 ha)

Området består av trädklädda marker i form av en blandskog på blockrik mark och en långsträckt relativt brant sluttning som fortsätter åt nordost norr om den gamla vägen från Korshult. I trädskiktet växer äldre asp, björk och gran samt flera riktigt grova ekar. De grövsta ekarna växer i söder. I området förekommer spridda medelgrova ekar med relativt smala kronor som indikerar att de vuxit upp i ett relativt tätt och trädklätt område. På de grova ekarna finner man bland annat skuggorangelav, guldspiklav och brun nållav. I området växer även klibbal, rönn, säl, lönn och fågelbär. I norr blir hassel allt vanligare. Död ved förekommer som grova lågor av asp och klenare lågor och högstubbar av björk. Området är till viss del fuktigt med älggräs, ormbär och nattviol och i torrare partier växer bland annat stenbär, lundgröe, vit- och blåsippa samt ekbräken. På enstaka block växer den ovanliga fällmossan. Nötkråka har observerats i området och de rödlistade arterna nätådrig parkmätare och glimfältmätare har påträffats här tillsammans med ytterligare några intressanta småfjärilar.

Området har lång kontinuitet som trädklädd mark, enligt äldre kartor var området bevuxet med lövträd i slutet på 1800-talet och även på 1940-tals kartan var området skogbevuxet med då glesare än idag. I den sydöstra delen av området finns en fornlämning i form av en tjärdal.



Granen har vuxit till sig norr om stigen/vägen mot Korshult i skötselområde 2f.

Delområde 2g. Målhabitat 9070 Trädklädda betesmarker (12,9 ha)

Söder om gården Åtvidsnäs finns träd bärande hagmarker som har vuxit igen under en relativt lång tidsperiod. Numera är området mer att likna vid lövskog med ett heltäckande trädskikt. Lövskogspartiet är varierat med bitvis endast ädla lövträd av ek, lind och lönn varav ett flertal är grova. Spridda i så gott som hela området står grova, gamla och vidkroniga ekar.

Här finns även partier med inslag av grov till mycket grov asp och björk. I ett stråk i områdets mellersta del finns ett fuktigt och låglänt parti med yngre klibbal. Bitvis har området karaktär av hassellund. Eftersom delområdet delvis betas finns inslag av gräsbevuxna gläntor och bryn.

Framför allt i den västra delen är karaktären av igenvuxen betesmark tydlig med en del öppnare småpartier och ett välutvecklat buskskikt. Lavarterna guldprad spiklav och sotlav har hittats i området. Det finns en del död ved spridd i området.

Topografin i området är varierad med en del blockiga och steniga partier.

I södra delen av området finns två fornlämningar i form av tjärdalar.

I den södra delen av området finns en mindre granplantering (1 ha).

I området ligger flera provrutor som Göteborgs universitet bedriver forskning inom (Frank Götmark). Avtal om provrutorna gäller fram till år 2021. Provytornas läge, se kartbilaga 4.

Delområde 2b. Habitat 9070 Trädklädda betesmarker (7,4 ha)

Norr om gården Lund i reservatets södra del finns ekhagmarker på ömse sidor om den öppna betesmarken (1b). Hagen är kuperad och har inslag av block och gränsar i väster mot en brant som sluttar ner mot hagen. Ek dominerar i det relativt glesa trädskiktet och grova ekar med stamdiametern 6-9 dm finns spridd i hagen. I söder växer den grövsta eken som mäter 10 dm i diameter. I hagen finns klenare apel spridd och i väster växer, utöver ekar, grova aspar och klenare björkar. Buskskiktet är bitvis rikligt och man finner här hassel, nypon, hallon och asp. En grov eklåga med diametern 8 dm finns i branten i väster och den utgör ett utmärkt substrat för t.ex. svampar och insekter. På det grövsta trädet i söder finner man den mindre vanliga blanksvarta trädmyran. Där den finns förekommer ofta andra ovanligare insekter. I fältskiktet växer bitvis allmänt och då främst i söder, en hävdgynnad flora med arter som svinrot, stor och liten blåklocka, ljung, bockrot, vårbrodd, ängsskallra, gulmåra och smultron. I fältskiktet förekommer också bitvis en mer skogsartad flora med blåbär och örnbräken och i norr är hagen bitvis näringspåverkad.

Enligt äldre kartor har hela området varit öppnare eller helt öppet tidigare. Hela området har nyttjats som slätter- och betesmark och mindre delar som åkermark under tidigare århundraden. Söder och öster om gården Lund ligger en hage med vidkroniga ekar. Närmast gården är hagen öppen och hävdad medan den längre österut är obetad sedan relativt lång tid tillbaka och därför igenvuxen. I det igenvuxna området växer en del grova ekar men även yngre ekar förekommer. I västra delen av området finner man även träd som körsbär, al, björk och sälg. Buskar, framför allt hassel, förekommer allmänt i öster och gles i väster. Här växer även buskar av druvfläder och måbär. I den östra delen finns en lundartad gles flora med bland annat träjon och blåsippan medan man i väster finner inslag av en hävdgynnad och ljusälskande flora med arter som liten blåklocka, gökärt och svinrot och i blötare delar växer älggräs och vecketåg.

Terrängen har inslag av block och i väster är marken omväxlande blöt och torr. Det växer en del al utmed den lilla bäcken i söder.



Östra delen av skötselområde 2h som består av trädklädd hagmark med utsikt mot den öppna hagmarken i skötselområde 1b.



*Trädklädd hagmark i västra delen av skötselområde 2h.
Området ingår i beteshägn men är bitvis i behov av röjning.*

Skötselområde 2i. Målhabitat 9070 Trädklädda betesmarker (6,6 ha)

Skötselområdet är långsträckt och beläget i nord-sydlig riktning och består av flera olika delar. I norr växer en strandskog med sälg, björk och al (samma typ av strandskog som i område 2b norr om vägen). På 1940-talet var området helt öppet och på häradskartan är det angivet som slättermark.

I anslutning till kraftledningsgatan som sträcker sig genom östra delen av området finns mer eller mindre öppen gräsbevuxen mark. Igenväxning pågår med sälg och andra lövträd.

I norr mellan granplanteringen (område 2e) och lövskogen på rullstensåsen (område 4) omfattar skötselområdet en smal remsa med spontant igenväxande mark med högt gräs och buskar.

Längre söderut i området ingår en lövskogsbevuxen sänka. I den sydvästra delen av området står tre vidkroniga, grova gamla ekar helt omgivna av hassel och igenväxningsvegetation. I öster nedanför sluttningen nära Fallasjön växer en del gran.

Den sydligaste delen av skötselområde 2i ligger mellan ekhagmarken (2h) och den blockiga sluttningen ner mot (5) Fallasjön. Området har inte hävdats på länge och den flacka marken är nu bevuxen med halvgamla aspar med ett välutvecklat buskskikt av hassel. Väster om aspområdet växer en del planterad gran. Asp- och granområdet är påverkat av avverkning i sen tid.



En grov ek i västra delen av skötselområde 2i. Eken är fortfarande vidkronig och vittnar om tidigare hävd i öppnare omgivning. Skötseln ska återupptas kring ekarna som växer här.

Bevarandemål och gynnsamt tillstånd för skötselområde 2

Arealen av trädklädda betesmarker (9070) ska totalt vara minst 33,3 hektar i Åtvidsnäs naturreservat och Natura 2000-område. Hela skötselområde 2 ska bidra till ett ***mosaikartat landskap med en stor variation i öppenhet från glest trädbevuxna och öppna marker till områden med helt slutet kronskikt. Över tid kan det geografiskt i landskapet variera var de öppnare och mer slutna områdena finns.*** Det ska finnas ett individ- och artrikt bestånd av typiska och karakteristiska arter i grupperna: kärlväxter (till exempel ängsvädd och blåsuga), lavar (till exempel sotlav) och insekter (till exempel läderbagge).

Krontäckningen i hagmarkerna ska variera mellan gles till helsluten. Trädsnittet ska vara olikåldrigt och flerskiktat samt att ädellövträd, och då framför allt ek och i viss mån lind, ska dominera naturtypen. Andra viktiga träddarter som tillsammans ska utgöra ett måttligt till påtagligt inslag i betesmarken är al, björk, rönn, körsbär och vildapel. Det ska finnas god tillgång till grov och solbelyst död ved till exempel torrträd, hålträd, liggande stockar, även enstaka rishögar är positivt och kan sparas.

Det ska även finnas ett artrikt buskskikt med minst ett måttligt inslag av framför allt hassel men även en och rosenväxter. Förekomsten av äldre träd och buskar ska vara allmän till riklig och det ska också finnas en för yngning av ovan nämnda arter. Varierade, artrika och blommande brynmiljöer ska skapas på så många platser som möjligt, gärna i solbelysta lägen.

Artsammansättningen och näringstillgången ska vara naturlig.

En majoritet av de grova träden som växer i områden där karaktären av öppnare marker tydligt finns kvar ska erhålla en gynnsam livsmiljö med ett ökat ljusinsläpp genom att yngre träd huggs bort vid trädskiktets yttre gräns.

De yngre ädellövträd som växer upp ska sparas där så är lämpligt. Dessutom behövs åtgärder för att främja etablering av nya lövträd i området genom plantering i vissa delområden.

Åtgärder för att nå bevarandemål och gynnsamt tillstånd

- Skapa gläntor och luckor i trädskiktet i en del av de tätare trädklädda markerna. Gläntorna ska släppa in så mycket solljus som möjligt så planering av form av läge är viktigt. Gäller för skötselområde 2a, 2b, 2c, 2f, 2g, 2h och 2i.
- Avveckling och röjning av igenväxningsvegetation i skötselområde 2a, 2b, 2c, 2e, 2f, 2g, 2h och 2i.
- Frihuggning av grova ekar där det finns ett för tätt träd- eller buskskikt kring träden. Detta kan med fördel genomföras i omgångar för att minimera en chockpåverkan då träden kan vara känsliga för hastiga förändringar i mikroklimat. Inga gamla träd ska huggas ned. Alla blommande buskar, till exempel hagtorn och gamla hasselbuketter lämnas kvar. Död ved i form av avverkningsrester lämnas i lämplig omfattning vid åtgärderna. Gäller för skötselområde 2a, 2b, 2c, 2e, 2f, 2g, 2h, 2i.
- Avveckling av granplanteringarna i skötselområde 2b, 2c, 2d, 2g och 2i.
- En stickväg för timmerbil kan anläggas i skötselområde 2c (längre tillbaka åkermark, nu granplantering) för att möjliggöra och underlätta upplagg och uttransport av avverkade träd/plantering i naturreservatet.
- Plantering av hagmarksträd och buskar möjlig efter bedömning av behov för reservatet som helhet. Gäller för skötselområde 2a (mellanliggande åkermark), 2b (granplantering idag), 2c (granplantering idag) och 2d (granplantering idag).
- Skapa död ved. Gäller alla delområden.
- Återinförande av betesdrift och för att möjliggöra detta, nya stängsel. Planering av stängseldragning kan med fördel göras senare när man kommit en bit på väg med restaurering av området. Gäller samtliga skötselområden.
- Skapa brynzoner som en övergång mot öppen mark genom att bland annat ta bort träd/buskar som utgör igenväxningsvegetation och spara blommande och buskar i dessa bryn. Gäller samtliga delområden med gräns mot öppnare mark (åker eller betesmark).
- Alla grova träd som dör och grova grenar som faller till marken ska lämnas kvar. Gäller samtliga delområden.
- 10-30% av det röjningsavfall som uppstår vid skötselåtgärderna bör lämnas kvar i högar både i soliga och skuggiga lägen på lämpliga ytor utan värdefull kärnväxtflora och ligga kvar i minst 5 år. Detta gynnar insekter beroende av klen död ved.

Åtvidsnäs naturreservat

Tabell 4. Sammanfattande tabell av ovanstående restaureringsåtgärder

Delområde	Skötselåtgärd
2a 2b 2c	<ul style="list-style-type: none"> • Skapa gläntor och luckor i trädskiktet • Avveckling och röjning av igenväxningsvegetation • Frihuggning av grova ekar • Avveckling av granplanteringarna (gäller inte 2a). • Stickväg för timmerbil i 2c. • Plantering av hagmarksträd och buskar
2d	<ul style="list-style-type: none"> • Avveckling av granplanteringarna • Plantering av hagmarksträd och buskar
2e	<ul style="list-style-type: none"> • Avveckling och röjning av igenväxningsvegetation • Frihuggning av grova ekar
2f 2h	<ul style="list-style-type: none"> • Skapa gläntor och luckor i trädskiktet • Avveckling och röjning av igenväxningsvegetation • Frihuggning av grova ekar
2g 2i	<ul style="list-style-type: none"> • Skapa gläntor och luckor i trädskiktet • Avveckling och röjning av igenväxningsvegetation • Frihuggning av grova ekar • Avveckling av granplanteringarna
Alla delområden	<ul style="list-style-type: none"> • Skapa död ved • Återinförande av betesdrift och för att möjliggöra detta, nya stängsel • Alla grova träd som dör och grova grenar som faller till marken ska lämnas kvar • Skapa brynzoner som en övergång mot öppen mark • Lämna kvar 10-30% av röjningsavfall som uppstår

Löpande skötsel:

- Årlig hävd genom bete, inom skötselområde 2 (smärre områden ingår inte i hägn). Delar av området kommer vara lundmiljöer utan egentligt betesvärde där betesdjurens främst kommer att påverka genom tramp och spillning när de rör sig i områdena.
- Röjning av igenväxningsvegetation inom hela skötselområde 2.
- Anordningar för betesfredning av planterad ek.

Skötselområde 3, åkermark

Areal: 2,2 hektar

Naturtyp enligt Natura 2000: Ej habitat

Beskrivning

Öster om bebyggelsen vid Åtvidsnäs och norr om vägen mot Falla ligger en större, öppen åkermark. Idag är åkermarken bevuxen med vall.

Bevarandemål och gynnsamt tillstånd

Åkermarken ska bibehållas som öppen mark, antingen som brukad åkermark i växtföljd eller som vall. Att åkermarken hålls öppen är viktigt bland annat för möjligheten att skapa bryn i intilliggande skötselområde 2b.

Åtgärder för att nå bevarandemål och gynnsamt tillstånd

Inga restaureringsåtgärder behöver vidtas.

Löpande skötsel:

- Årligt brukande antingen som åkermark i växtföljd eller som vall som slås och eventuellt betas.

Skötselområde 4, nordlig ädellövskog

Areal: 4,7 hektar

Naturtyp enligt Natura 2000: Nordlig ädellövskog, naturtypskod 9020 – 4,7 hektar

Beskrivning

Delområde 4. Habitat 9020 Nordlig ädellövskog (4,7 ha)

Gården Åtvidsnäs ligger på isälvsmaterial, den så kallade Åtvidabergsåsen, som här sträcker sig från Åtvidaberg mot Fallasjön som en bred rullstensås. Öster om gården är åsen mycket vackert slingrande och markant getryggsformad. Åsen är bevuxen med en sluten ädellövskog som domineras av lind och ek med inslag av lönn, asp och björk. Ett glest buskskikt med lönn, hassel och ask finns här och var i området.

Lavar som är funna i området knutna till gammal lövträdsbark är den rödlistade arten rödbrun blekspik på ek och liten punktlav på gammal asp bark, vilken normalt förekommer i lövskog med lång kontinuitet. Även här finns guldspudrad spiklav och sotlav. På en grov ek i söder växer brun nållav. På en högstubbe av asp finns rävticka och på asplågor förekommer barkticka och poppelticka. Markfloran är mycket rik med vanligare arter som liljekonvalj, lundgröe, getrams och stenbär men även en rad ovanligare lundväxter. Däribland kan nämnas tandrot, myskmadra, storrams, långsvingel, lundelm, underviol, trolldruva, lungört, hässlebrodd, vippärt och vårärt. På marken har igelkottträsvamp påträffats.

Östgötaleden passerar genom området och i östra delen av åsen strax innan vägbron över Fallaån finns ett vindskydd för övernattnig.



Ädellövskogen på rullstensåsen. Östgötaleden går på åschrönet.

Bevarandemål och gynnsamt tillstånd

Skötselområdet ska bevara samt utveckla de naturvärden som finns knutna till den slutna ädellövskogen. Den utpekade livsmiljön enligt Natura 2000, Nordlig ädellövskog, ska bibehålla en gynnsam bevarandestatus och en areal på 4,7 ha. Rödlistade arter i synnerhet och andra arter i allmänhet, som är knutna till eller beroende av lövskogen och de gamla träden i skötselområdet ska fortleva på lång sikt och helst öka i sin utbredning eller populationsstorlek. Ädellövträd ska dominera trädskiktet. Krontäckningen ska vara halvsluten-sluten. Det ska finnas rikligt med död ved i olika former.

Åtgärder för att nå bevarandemål och gynnsamt tillstånd

- Åtgärder för att förlänga livet på de riktigt grova ekarna kan genomföras förslagsvis som ringbarkning av träd. Området ska bibehålla den slutna lövskogskaraktären.
- Veteranisering kan genomföras på vissa träd för att ge möjlighet till ökad mångfald genom att fler miljöer för olika arter då skapas på sikt.

Löpande skötsel:

- Årlig hävd genom bete i större delen av området (inte så högt betesvärde på grund av lundartade miljöer men betesdjuren kommer att påverka genom trampande när de rör sig i området).
- Håll efter eventuellt inkommande gran genom röjning.

Skötselområde 5, Blandskog Taiga 9010

Areal: 3,6 hektar

Naturtyp enligt Natura 2000: Taiga, naturtypskod 9010 – 3,6 hektar

Beskrivning

Området omfattar dels flackare mark med varierande bredd intill Fallsjöns strand och en blockig sluttning ner mot det flackare området. På den flackare marken växer minst sex stycken mycket grova ekar spritt i området. Ekarnas bark har en grov struktur och på den växer bland annat den sällsynta laven gulpuddrad spiklav. I minst tre av ekarna finns håligheter. Hålen sitter högt över marken men innehåller med stor sannolikhet mulm. Ner mot sjön växer också rikligt med hassel. Fältskiktet består i den flackare delen bland annat av högvuxna gräs som tuvåtäl. På ett stenblock i området växer arten fällmossa. Delar av den flackare marken utgörs av granplantering, här och var med inslag av både asp och björk.

Längre upp i sluttningen växer en varierad blandskog med både barrträd, främst gran, och asp och björk. En del av området som domineras av halvgammal aspskog ser ut som en lövbränna. Den nordligaste delen av sluttningen domineras trädsiktet av asp. Marken i sluttningen är bitvis mycket blockig och svårframkomlig. Det är tydligt att sluttningen varit utsatt för svallning från sjön när denna haft en högre vattennivå längre tillbaka i tiden.

De södra delarna av området var slättermark under 1800-talet medan resten av området har en historia som trädklädd mark med främst lövträd enligt äldre kartmaterial.



En blockig brant med tät vegetation och en hel del död ved i område 5.

Bevarandemål och gynnsamt tillstånd

Beståndet ska utvecklas mot en naturskog i form av en blandskog via ett lövbrännelikt successionsstadium.

Skötselområdet ska bevara samt utveckla de naturvärden som finns. Utpekade livsmiljö, Taiga, och läderbagge ska uppnå en gynnsam bevarandestatus. Alla arter som är knutna till de gamla ekarna ska fortleva på lång sikt och helst öka i sin utbredning eller populationsstorlek (detta gäller för hela Åtvidsnäs naturreservat/Natura 2000-område).

Rödlistade arter i synnerhet och andra arter i allmänhet, som är knutna till eller beroende av grova ekar och blandnaturskog, ska så långt som möjligt fortleva på lång sikt och helst öka i utbredning eller populationsstorlek

Åtgärder för att nå bevarandemål och gynnsamt tillstånd

- Röjning runt de gamla och grova ekarna så att dessa trädindividens överlevnadsmöjligheter ökar och trädens livslängd förlängs så mycket som möjligt. Åtgärden i detta skötselområde som domineras av Taiga motiveras av att läderbagge är en prioriterad art i Åtvidsnäs.
- Naturvårdshuggning i det planterade granbeståndet i den flackare delen av området. Gynna de lövträd som växer i området vid huggningen för att skapa ett varierat bestånd på längre sikt.
- I övrigt inga åtgärder i området.

Löpande skötsel:

- Återkommande röjningar runt de grova ekarna, i övrigt inga åtgärder i området.

Skötselområde 6, Strandområde vid Håcklasjön

Areal: 3,8 hektar

Naturtyp enligt Natura 2000: Ej habitat – 3,8 hektar

Beskrivning

Området som omfattar en del av ett större strandområde utmed Håcklasjöns södra strand. Det består av en bård av bladvass med en del inslag av videsnår ut mot den öppna vattenspegeln, 6a. Innanför denna bård finns en relativt tätvuxen strandskog där yngre björk och al dominerar, 6b. Gran föryngrar sig i strandskogen. Smärre delar av området utgör fastmark men större delar underlagras av torv. Tidvis är det blött i området. I fältskiktet växer bland annat videört, svärdsilja, kärrsilja, sjöfräken, olvon, vattenklöver och älggräs. Här och var växer missne. Det finns en del död ved i hela området.

I den norra delen mot reservatsgränsen finns en mindre granplantering på tidigare åkermark (1940-talet).



Strandskogen är lövdominerad men det finns också tall och lite gran i skogen.

Bevarandemål och gynnsamt tillstånd

- Området ska bestå av en strandskog dominerad av lövskog med litet inslag av barrträd i den inre delen och den yttre delen ska domineras av vass med inslag av videsnår.

Åtgärder

- Granplanteringen i nordvästra delen avvecklas, spontan igenväxning där lövträd gynnas därefter.
- Gran bör hållas efter genom röjning i strandskogen med jämna mellanrum.
- Inga åtgärder i övrigt planeras i området.

Skötselområde 7, Sjö och vattendrag

Areal: 2,1 hektar

Naturtyp enligt Natura 2000: 3260 Mindre vattendrag – 0,5 hektar

Beskrivning

Runt den norra och östra gränsen av Åtvidsnäs naturreservat ingår vattenområden i form av dels en strandzon i två sjöar; Håcklasjön och Fallsjön, och dels del av vattendraget Fallaån. Åns vattenområde inom naturreservatet är utpekade som habitatet 3260 Mindre vattendrag enligt Natura 2000.

Vattenområdena ingår främst för att underlätta gränsutsättning av reservatet, så kallade arronderingsområden.



Fallaån norrut med reservatet på vänster sida. Fotograferat från bron.

Bevarandemål och gynnsamt tillstånd

- Fallaån ska fortsättningsvis vara ett lugnflytande vattendrag med en trädklädd kantzon som skuggar vattendraget inom naturreservatet Åtvidsnäs.

Åtgärder

- Inga åtgärder är aktuella i vattenområdena.

Skötselområde 8, vägområden

Areal: 0,8 hektar

Beskrivning

Skötselområdet består av vägområden inom naturreservatet.

Det omfattar tre olika vägområden.

1. Delar av genomfartsvägen förbi Åtvidsnäs mot Falla i norra delen av reservatet. Skötseln av vägen ombesörjs genom vägsamfällighet där den blivande reservatsfastigheten kommer att ha andelar i (fastighetsbildning pågår).
2. I södra delen av reservatet finns en väg upp till gården Lund. Skötseln av vägen upp till Lund ombesörjs av fastighetsägaren till Lund.
3. Utöver dessa vägar finns också ett vägservitut för en gammal väg i den södra delen av reservatet från byn Korshult till gården Lund. Den gamla vägen är igenvuxen och delvis skadad inom naturreservatet. Den gamla vägen skulle kunna användas som vandringsled till, och inom, reservatet.

Åtgärder

- Iordningställ eventuellt den gamla vägen mellan Korshult och Lund så att den kan användas som vandringsled till reservatet från Åtvidabergs tätort. Överenskommelse måste i så fall träffas med berörd markägare utanför naturreservatet och även förankring med närboende i Korshult är nödvändig.

Skötselområde 9, Anordningar för friluftslivet

Beskrivning

Naturreservatet ligger lättillgängligt på gång- och cykelavstånd från Åtvidabergs samhälle. Området har både höga upplevelsevärden och naturvärden som är värda att visa upp och som också kan användas pedagogiskt i undervisningssyfte. Topografin varierar men området är relativt lättframkomligt. Östgötaleden passerar genom naturreservatet och i anslutning till leden finns information och ett vindskydd.



Vindsyddet nära Fallaån i reservatets nordöstra del.

Bevarandemål och gynnsamt tillstånd

Informationen i området ska vara lättillgänglig och bidra till och förhöja upplevelsen av besöket. Informationen ska bidra till att syftet med områdesskyddet uppnås. Områdets friluftslivsanläggningar ska vara i gott skick och underlätta för besökare att uppleva området. Åtvidsnäs naturreservat ska vara ett besöksanpassat naturreservat med tvåstjärnig status.

Åtgärder

- Informationsskyltar ska sättas upp vid fem olika platser, se karta bilaga 3.
- Östgötaleden går genom området och en rundslinga från den leden bör iordningställas efter att planerade restaureringar i området genomförts.
- En parkeringsplats ska anläggas i naturreservatets nordvästra del utmed vägen mot Falla. En mindre parkeringsplats kan också anläggas i östra delen nära Fallaån i närheten av Östgötaleden.
- I framtiden kan det bli aktuellt att iordningställa ett dass och ytterligare ett vindskydd inom naturreservatet.

Sammanfattning och prioritering av planerade skötselåtgärder

Tabell 5. Underlag och stöd för förvaltaren vid planering av åtgärder såväl lokalt i Åtvidsnäs naturreservat som regionalt i länet. De ekonomiska resurserna utgör en begränsande faktor för verksamheten, vilket innebär att förvaltaren måste prioritera mellan åtgärder i länets alla reservat. Prioritet är indelat i 1-3, utifrån hur viktigt det är att genomföra för att nå bevarandemålen.

Skötselåtgärd	Skötselområde	När	Prioritet
Betesdrift	1 och 2	<i>Årligen</i>	1
Röjning av igenväxningsvegetation	2 och 6	<i>Senast 6 år efter beslut, vid behov</i>	1
Avveckling av granplanteringar	2, 5 och 6	<i>Senast 3 år efter beslut</i>	1
Skötsel av åkermark	3	<i>Årligen</i>	2
Frihuggning av äldre ekar, lindar mm	2, 5	<i>Senast 5 år efter beslut</i>	1
Skapa gläntor i en del trädbevuxna områden. Görs lämpligen i flera omgångar.	2	<i>Senast 6 år efter beslut</i>	1
Inventering av insekter, lavar och svampar	Hela reservatet	<i>Senast 3 år efter beslut</i>	2
Parkering + skylt	9	<i>Senast 2 år efter beslut</i>	1
Vandringsled	9	<i>Efter Life BTG genomförande av restaureringsåtgärder.</i>	1

Jakt

Jakt är tillåten inom hela reservatet. Vid jakt får jakthund användas. Fyrhjuling eller annat liknande mindre fordon får användas med stor försiktighet vid uttransport av fällt vilt. Markskador på grund av körning ska undvikas.

Utmärkning av reservatets gräns

Utmärkning av reservatsgränsen ska utföras av naturvårdsförvaltaren enligt Naturvårdsverkets anvisningar.

Tillsyn

För närvarande bedöms ingen speciell tillsynsman behövas inom reservatet. Länsstyrelsen är ansvarig för tillsyn av reservatet.

Dokumentation och uppföljning

Uppföljning av skyddade områden är nödvändigt för att effektivisera och förbättra naturvårdsarbetet i skyddade områden. Uppföljning i skyddade områden ska alltid vara kopplad till syftet med det skyddade området. Uppföljningen ska ligga till grund för revidering av skötselplanen.

Inventeringar

Systematiska inventeringar av insekter, lavar och svampar bör genomföras i området senast år 2020 för att dokumentera naturvärdena i naturreservatet.

Uppföljning

Uppföljning av bevarandemål

Uppföljningen ska ske enligt en för reservatet beslutad uppföljningsplan som anger målandikatorer, tröskelvärden och metodik kopplade till bevarandemålen för olika naturtyper i denna skötselplan. Precisering ska ske i databasen Skötsel-DOS. Uppföljningsplanen ska hållas uppdaterad av Länsstyrelsen. Uppföljningsplanen ska ha sin utgångspunkt i den regionala uppföljningsplanen för Östergötland.

Dokumentation av skötselåtgärder

Alla skötselåtgärder som utförs inom naturreservatet ska dokumenteras skriftligt och med fotografi före och efter genomförande. I dokumentationen ska framgå vilka åtgärder som genomförts och när de genomfördes, samt vem som utförde åtgärden. Strukturella beståndsförändringar efter storskaliga störningar ska alltid följas upp.

Finansiering av naturvårdsförvaltningen

Alla i planen redovisade åtgärder bekostas av offentliga medel. Även andra finansiärer, exempelvis fonder eller stiftelser, kan bli aktuella. Dessa medel ska i så fall administreras av Länsstyrelsen.

Kartor

Bilaga 1. Åtvidsnäs naturreservat är indelat i 9 skötselområden. Det är öppna betesmarker, trädklädda betesmarker, åkermark, ädellövskog, blandskog av taigatyp, strandskog och strandområde, vattenområden och vägar.

Bilaga 2. Karta över habitat/naturtyper i Åtvidsnäs naturreservat.

Bilaga 3. Karta över anordningar för friluftslivet i Åtvidsnäs naturreservat.

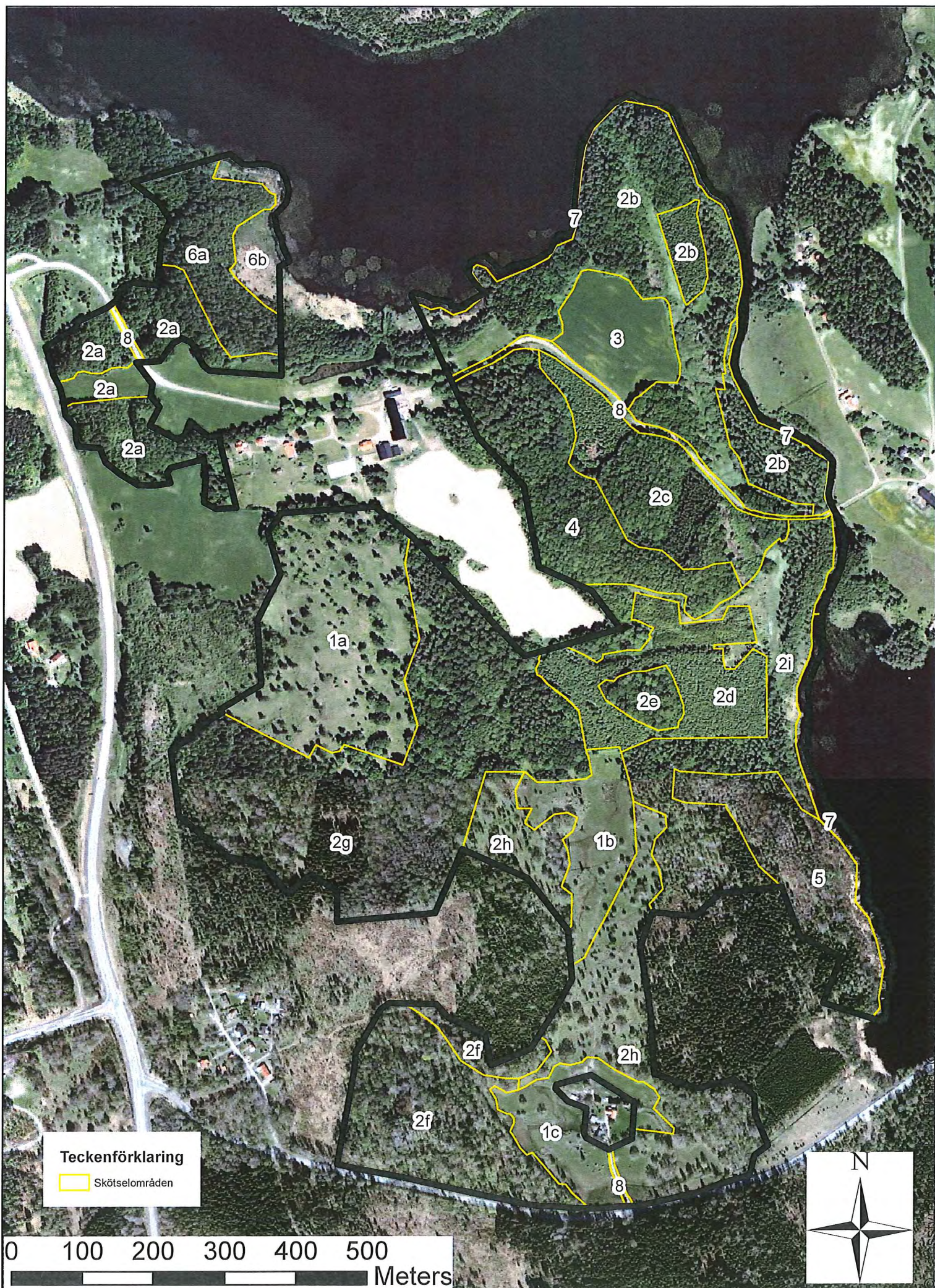
Bilaga 4. Karta över provytor forskningsprojekt ek, Göteborgs universitet.

Bilaga 5. Karta över fornlämningar inom Åtvidsnäs naturreservat.

Bilaga 6. Karta över jordarter inom Åtvidsnäs naturreservat.

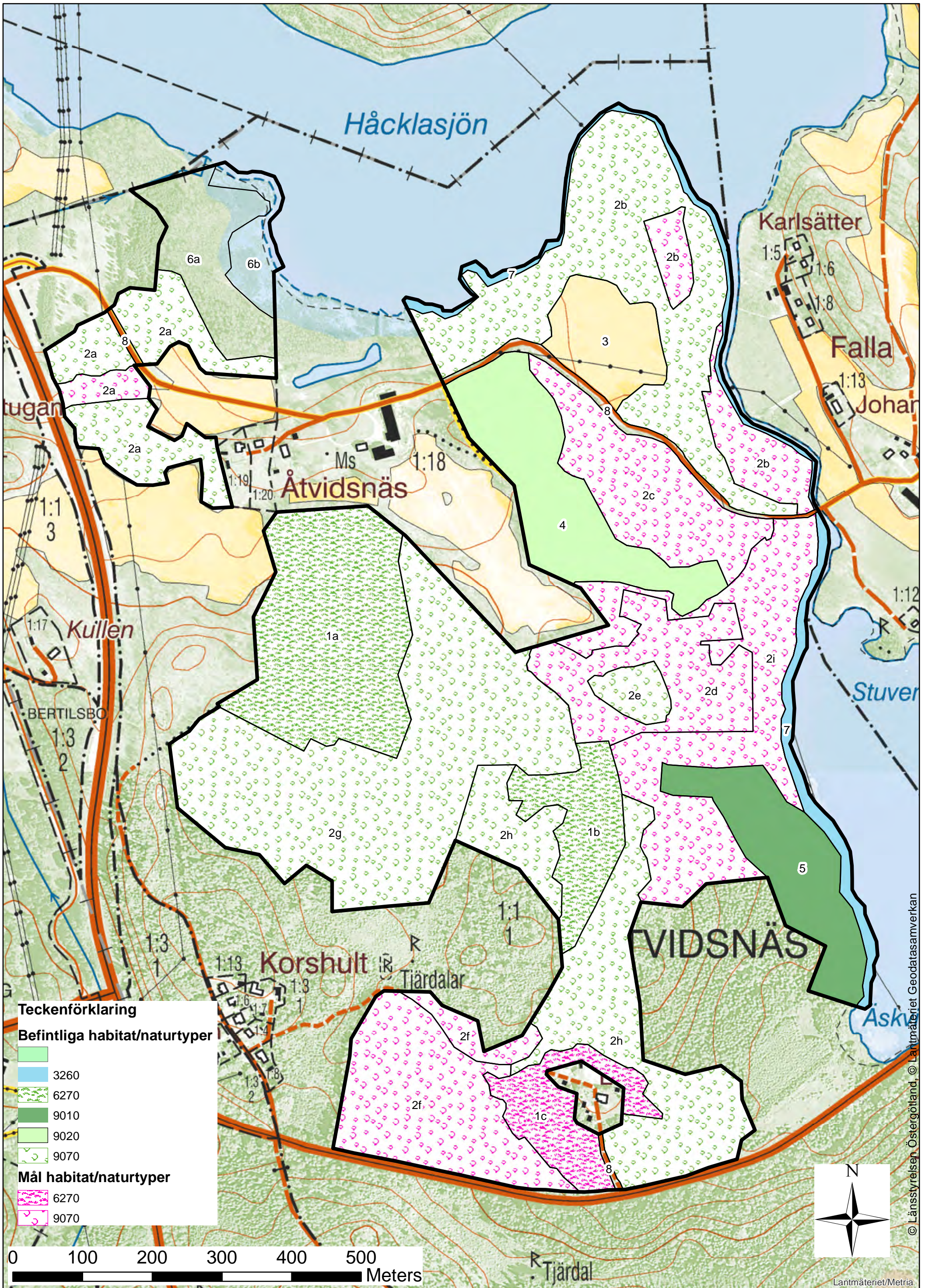
Åtvidsnäs naturreservat

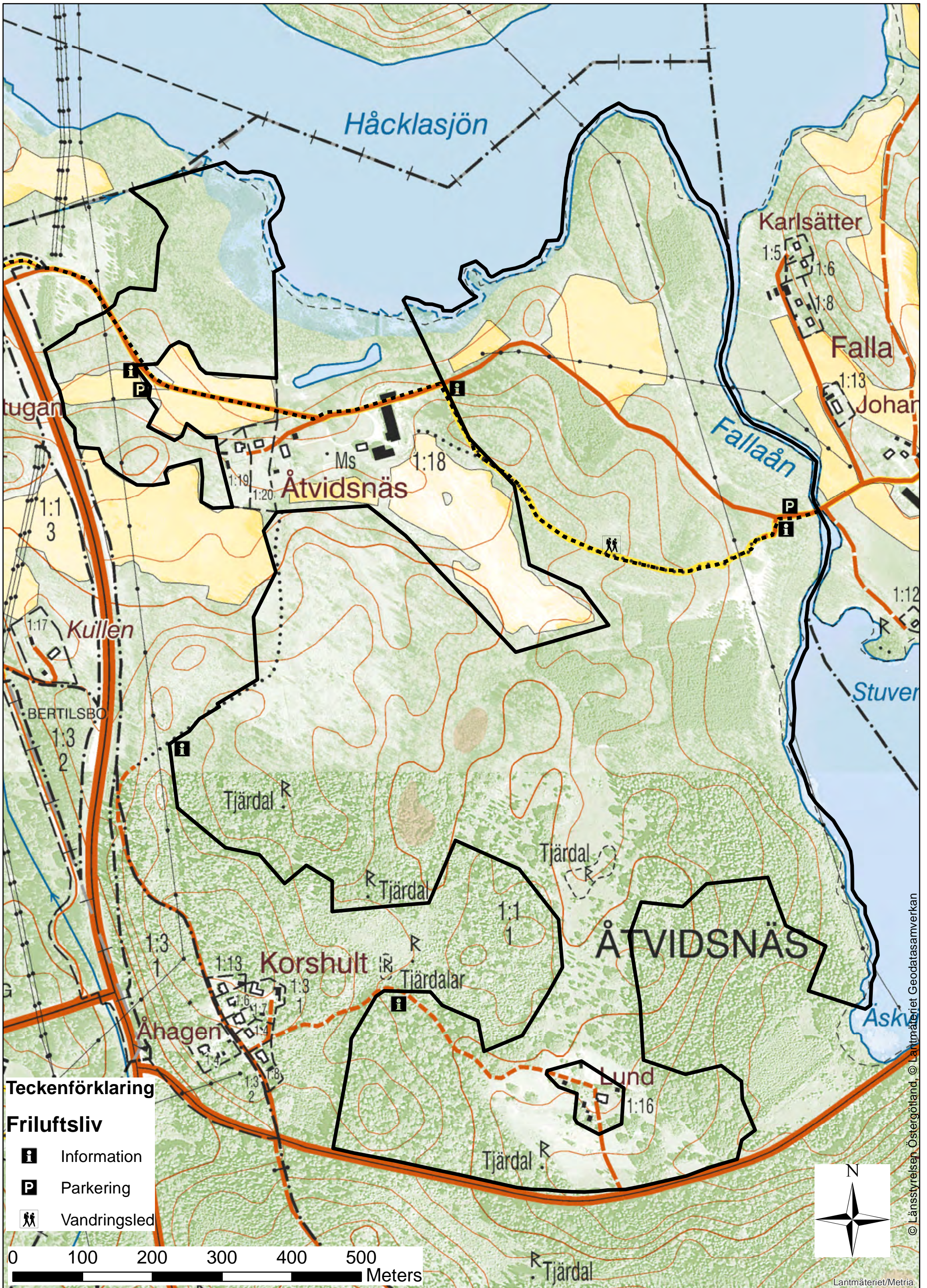
Skötselområden Åtvidsnäs.
Bilaga 1 till skötselplan.



Åtvidsnäs naturreservat

Habitat/naturtyper i Åtvidsnäs. Bilaga 2 till skötselplan.





Teckenförklaring

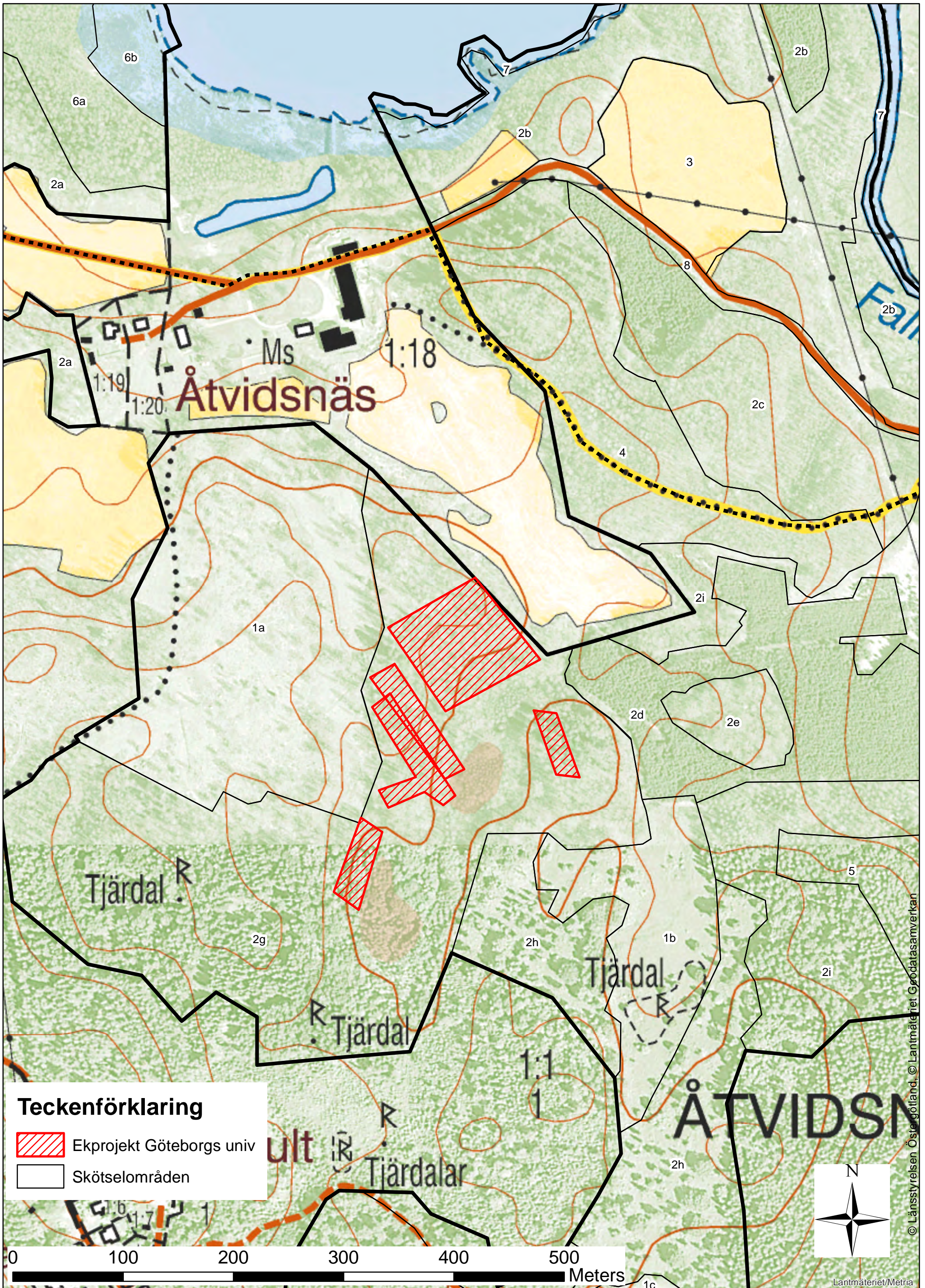
Friluftsliv

- Information
- Parkering
- Vandringsled



Åtvidsnäs naturreservat

Ytor inom forskningsprojekt om ek. Bilaga 4 till skötselplanen.



Åtvidsnäs naturreservat

Fornlämningar inom naturreservatet. Bilaga 5 till skötselplanen.

