



# Riekkola-Välivaara

## SE0820321

Bevarandeplan Natura 2000-område



Länstyrelsen  
Norrbotten

Titel: Riekkola-Välivaara SE0820321  
Bevarandeplan Natura 2000-område.  
Diarienummer: 511-16871-2017  
Omslagsbild: Anna Högdahl  
Kontaktuppgifter: Länsstyrelsen i Norrbottens län  
971 86 Luleå  
Telefon: 010-225 50 00 fax: 0920-22 84 11  
E-post: [norrbotten@lansstyrelsen.se](mailto:norrbotten@lansstyrelsen.se)  
Internet: [www.lansstyrelsen.se/norrbotten](http://www.lansstyrelsen.se/norrbotten)

ISSN: 0283-9636

## Områdesinformation

Uppdaterad:	2017-12-14
Kommun:	Haparanda
Områdets totala areal:	95,2 ha
Läge:	ca 2 km S om Haparanda
Markägarförhållanden:	Privat, kommun, Svenska kyrkan
Områdestyp:	Föreslaget område av gemenskapsintresse (pSCI) 2001-06-01 Område av gemenskapsintresse (SCI) 2005-01-01 Särskilt bevarandeområde (SAC) 2011-03-01. Regeringsbeslut M2010/4648/Nm
Ytterligare skyddsform:	Naturreservat
Berörda samebyar:	Liehittjä

## **Innehållsförteckning**

Allmänt .....	4
Vad är en bevarandeplan? .....	4
Tillståndsplikt och samråd .....	4
Översiktskarta .....	5
Naturtyper och arter som ska bevaras i området .....	6
Bevarandesyfte .....	6
Beskrivning av området .....	8
Bevarandemål .....	9
Hotbild .....	11
Bevarandeåtgärder .....	12
Bevarandetillstånd .....	13
Bilaga 1 - Naturtyper och arter .....	14

## **Allmänt**

EU-länderna jobbar gemensamt för att värna om den biologiska mångfalden och har enats om vilka naturtyper och arter som är extra viktiga att skydda och bevara. Dessa finns listade i art- och habitatdirektivet samt i fågeldirektivet. De områden som ingår i det europeiska nätverket Natura 2000 har pekats ut eftersom de innehåller en eller flera av dessa naturtyper och/eller arter och är ett led i att skydda dessa. Vissa arter och naturtyper i direktiven är prioriterade vilket innebär att extra hänsyn ska tas till dem. Varje område som ingår i Natura 2000-nätverket föreslås av respektive länsstyrelse och beslutas av regeringen.

## **Vad är en bevarandeplan?**

Över hela Sverige finns idag en stor mängd naturområden som ingår i Natura 2000. Till varje sådant område finns det en bevarandeplan som ur olika aspekter beskriver området och dess syfte, mål och värden. Bevarandeplanen är tänkt att fungera som:

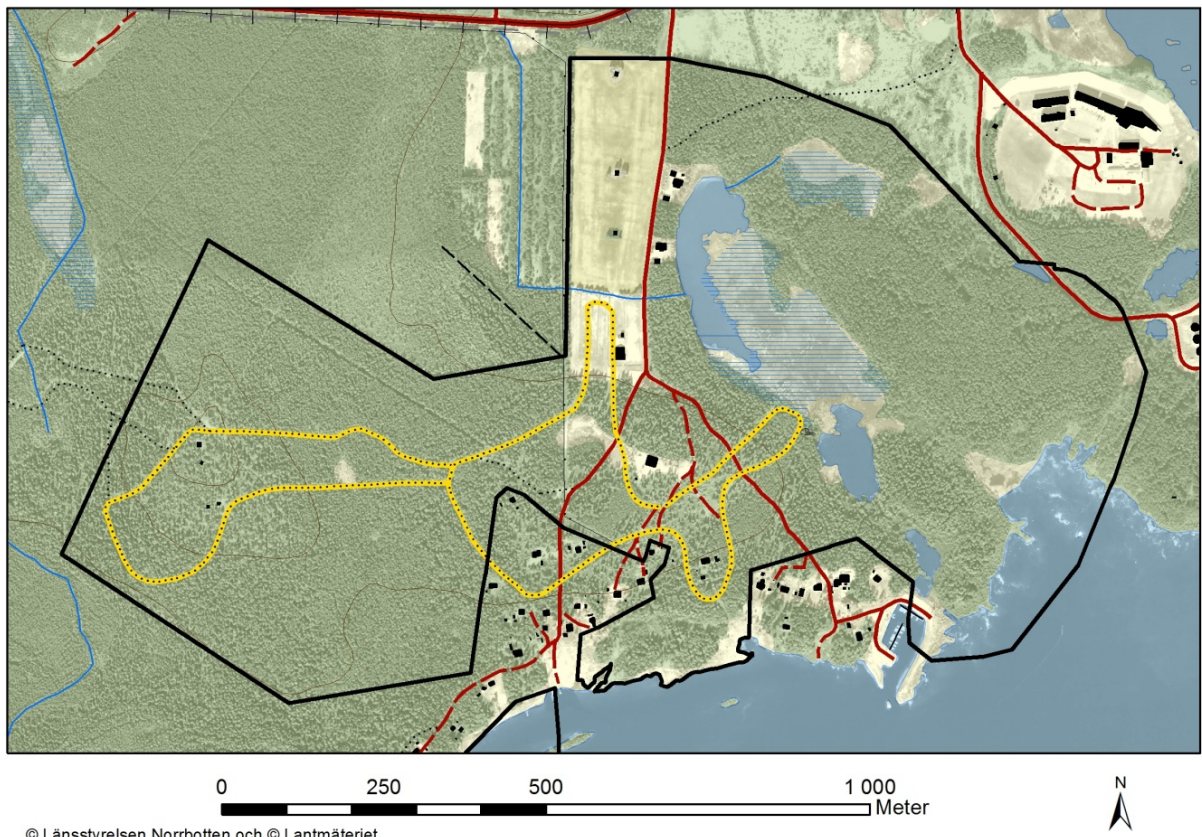
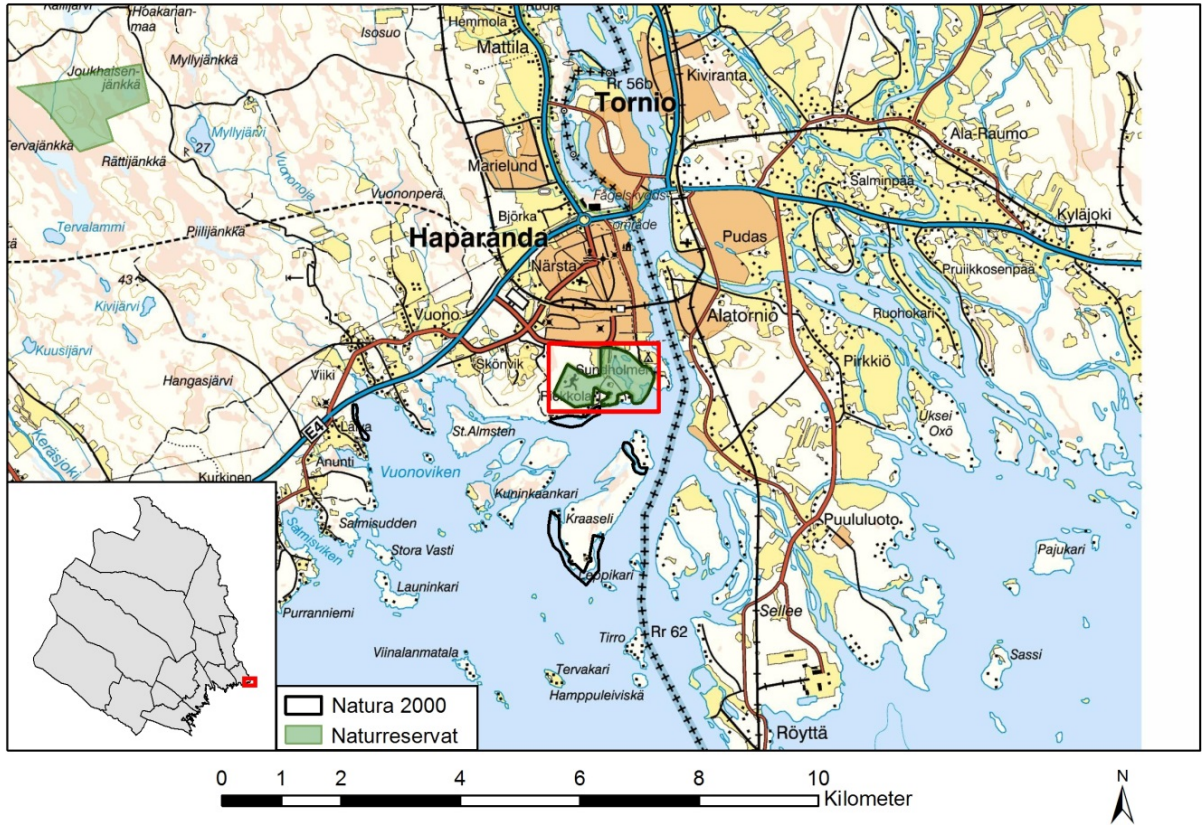
- Ett vägledande dokument för berörda myndigheter, kommuner, exploatörer m.fl. vid eventuella bedömningar och prövningar som kan ske vid exploatering eller andra åtgärder som riskerar att skada Natura 2000-området.
- Ett informationsunderlag vid bedömning av om området är tillräckligt skyddat och för hur området bör skötas för att på bästa sätt upprätthålla eller utveckla de naturvärden som pekats ut där.
- En informationskälla till markägare, brukare, marknadsaktörer och allmänhet om området och vilka värden som är speciella för just där.

## **Tillståndsplikt och samråd**

Särskild lagstiftning gäller för Natura 2000-områden. Detta regleras i miljöbalken, 7 kap. 27-29§§. För att inte skada naturvärden krävs tillstånd för verksamheter eller åtgärder som på ett betydande sätt kan påverka miljön i ett Natura 2000-område. Det kan även gälla åtgärder utanför Natura 2000-området, om de kan påverka miljön inom området. Eftersom det kan vara svårt att avgöra vilka åtgärder som på ett betydande sätt kan påverka naturvärden behöver man samråda med Länsstyrelsen före genomförandet.

Ett tillstånd får lämnas endast om verksamheten/åtgärden ensam eller tillsammans med andra pågående eller planerade verksamheter/åtgärder inte kan skada den eller de livsmiljöer i området som avses att skyddas. Den får inte heller medföra att arter som avses att skyddas utsetts för en störning som på ett betydande sätt kan försvåra bevarandet av dessa inom området. Särskilda undantag kan göras från detta, men endast med regeringens tillstånd. Mer information om detta finns hos Länsstyrelsen, läs på webben eller kontakta en handläggare.

# Översiktskarta



© Länsstyrelsen Norrbotten och © Lantmäteriet

## Naturtyper och arter som ska bevaras i området

Kod	Naturtyp	Areal (ha)	Andel (% <sup>1</sup> )
1130	Estuarier <sup>2</sup>	3,6	4
1630	*Strandängar vid Östersjön <sup>2</sup>	0,4	<1
7140	Öppna mossar och kärr <sup>2</sup>	4,2	4
9010	*Taiga <sup>2</sup>	9,0	9
9030	*Landhöjningsskog <sup>2</sup>	30,8	32

\* - Naturtyp prioriterad inom EU

<sup>1</sup>) Andelen utpekade naturtyper i området behöver inte uppgå till 100 % av arealen.

<sup>2</sup>) Fastställd av regeringen.

Ovan redovisas naturtyper och arter från art- och habitatdirektivet som pekats ut som värdefulla i området. Det baseras på bästa tillgängliga kunskap, vilket för vissa områden skiljer sig något från vad som är beslutat av regeringen. Länsstyrelsen har i dessa fall för avsikt att föreslå ändringarna till regeringen när tillfälle ges. Vid förvaltning och tillståndsprövning utgår man ifrån i verkligheten förekommande naturtyper, därför är det nödvändigt att bevarandeplanen redovisar dessa, även om de inte har hunnit beslutas av regeringen.

Information om naturtypernas utbredning inom området finns i kartverket Skyddad natur. Det finns på Naturvårdsverkets hemsida och hittas genom att där söka på "kartverket skyddad natur". Kartan över naturtyper hittas under Naturtypskarteringar. Kunskapen om Natura 2000-områdena utvecklas dock ständigt, kontakta därför Länsstyrelsen i Norrbotten vid behov av aktuell information.

## Bevarandesyfte

Det övergripande syftet för områdets bevarande är att det (enligt 16§ Förordningen om områdesskydd) ska bidra till bevarandet av biologisk mångfald genom att upprätthålla eller återskapa gynnsam bevarandestatus för de ingående naturtyperna och/eller arterna på biogeografisk nivå, dvs. för hela nätverket. Det enskilda Natura 2000-områdets syfte är också att lokalt bevara eller återskapa ett gynnsamt bevarandetillstånd för de naturtyper och arter som utpekats.

### *Prioriterade bevarandevärden*

Riekkola-Välivaara har pekats ut som Natura 2000-område eftersom naturtyperna uppkommit naturligt genom den landhöjningsprocess som råder i regionen. Naturtyperna befinner sig

alltjämt i ständig utveckling genom att strandlinjen sakta förflyttas ut i havet. Blottad havsbotten blir med tiden en strandäng som efter hand växer igen med slyskog och åldras till en gammal skog. Avsnörda vikar blir så småningom igenväxta av starr och vitmossor som långsamt bildar torvlager till en myr. Eftersom processen är ständigt pågående finns det både ung och gammal skog i området, liksom strandängar som delvis täcks av sly på väg att bli till ny ung skog.

Naturtyperna hyser rika naturmiljöer med viktiga strukturer som utgör en livsförutsättning för många specialiserade och känsliga arter. Miljöer som annars utgör bristbiotoper i landskapet. Syftet med området är därför att bevara den värdefulla sammanhängande naturmiljön med sin opåverkade karaktär och biologiska mångfald. Skogar, våtmarker och alla andra ingående ekosystem ska ges förutsättningar att utvecklas naturligt utan negativ mänsklig påverkan.

### *Prioriterade åtgärder*

Naturtyperna ska få fortsätta utvecklas fritt och inga prioriterade åtgärder finns i dagsläget.

### **Gynnsam bevarandestatus**

En livsmiljös bevarandestatus anses gynnsam när:

1. Dess naturliga eller hävdbeingade utbredningsområde och de ytor den täcker inom detta område är stabila eller ökande.
2. Den särskilda struktur och de särskilda funktioner som är nödvändiga för att den ska kunna bibehållas på lång sikt finns och sannolikt kommer att finnas under en överskådlig framtid.
3. Bevarandestatusen hos dess typiska arter är gynnsam.

En arts bevarandestatus anses gynnsam när:

1. Uppgifter om den berörda artens populationsutveckling visar att arten på lång sikt kommer att förbli en livskraftig del av sin livsmiljö.
2. Artens naturliga eller hävdbeingade utbredningsområde varken minskar eller sannolikt kommer att minska inom en överskådlig framtid.
3. Det finns och sannolikt kommer att fortsätta att finnas en tillräckligt stor livsmiljö för att artens populationer ska bibehållas på lång sikt.



## Beskrivning av området

Riekkola-Välivaara är ett populärt friluftsområde med motionsspår i nära anslutning till Haparandas södra stadsdelar. Flera grusvägar i området leder till de stugområden och den småbåtshamn som ligger utanför reservatsgränsen. Området domineras av olika skogstyper men här finns även ett par mindre sjöar, myrar och strandängar. Det unika läget vid havet och samtidigt vid Torneälvens mynning ger upphov till speciella förhållanden beroende på blandningen av sött och salt vatten. Landhöjningen har även en kraftig påverkan här eftersom kusten är grund. De olika naturtyperna befinner sig därför i en ständigt pågående omvandlingsprocess och kan därmed vara svåra att avgränsa.

Skogen är generellt sett ganska påverkad av skogsbruksåtgärder i hela området, utom i den lövdominerade delen i öster. Spår av avverkningsstubbar syns överallt och mindre avverkningsplantering, plockhuggning samt röjning/gallring har tidigare förekommit i området. Det finns dock värdekärnor med åldrade granar eller tallar med grova, vida kronor, utspridda här och var i den påverkade miljön.

Vid parkeringen växer en granskog där det fläckvis finns rikligt av åldrade granar med långa svepande grenar och skrovlig bark, medan andra delar har plockhuggits på äldre träd eller slyröjts. Lågor saknas i stort sett. Väster om parkeringen övergår skogen snart i en ung och tät likåldrig granskog med björk på frisk till fuktig mark med blåbärsris.

Höjden i väster är, liksom höjden i mitten av området, stenig, torr och fragmenterad av småvägar. Svallade strandvallar av klappersten syns här och var. Gamla spärrgreniga tallar växer tillsammans med yngre asp, björk och gran. Skogen har plockhuggits här och även gallrats. Sydost om höjden i väster blir marken fuktigare med inslag av vitmossa. Här växer rikligt med medelålders björk tillsammans med 80-åriga granar. Det finns spår av gamla stubbar och kanske är den lövrika skogen återstoden av en tidigare genomhuggen landhöjningsskog?

På den lilla fliken i söder växer landhöjningsskog med al, björk, vide och enstaka granar. Marken är näringsrik med högorter som hässlebrodd, älgört och höga ormbunkar samt bågpraktmossa, blek skedmossa och spärrvitmossa. Närmast havet övergår skogsmarken i en artrik, frodig havsstrandäng med bl.a. fackelblomster, kärrsälting, kärrvial, kråklöver, sprängört, madrör, nysört, strandlysing, ängsruta, brudborste, trådtåg, kabbleka och dunört. Strandängen är delvis förbuskad. I havet växer pilbladshybriden *Sagittaria natans x sagittifolia*.

Öster om infartsvägen är marken näringsrik. Nordost om parkeringen växer en blandskog av gran, äldre grov björk samt hägg, rönn och sälg, varav ett flertal är riktigt grova. Grov gran har

plockhuggits tidigare och åldern på de kvarvarande är låg, ca 90 år. Trots det finns rikligt av både gran- och lövlågor. Här växer en rik örtflora med nord-, hult- och ekbräken, liljekonvalj, harsyra, nordlundarv, hässlebrodd, ormbär och röda vinbär.

Kring den största sjön växer rikligt av missne och vattnet är starkt brunfärgat. Här trivs änder och vadare där de hittar föda, skydd och häckningsplatser. Östra kanten verkar snarare utgöras av strandäng än myr, vilket inte är så konstigt med tanke på att sjön egentligen är en avsnörd havsvik. Öster om sjön finns en myr som domineras av trådstarr, norrlandsstarr, sjöfräken med inslag av sprängört, kråklöver och brunrör. Myrens kanter omges av al.

Den minst påverkade skogen finns i områdets östra del. Här växer en tät, ca 4 meter hög lövslyskog av olika videarter t.ex. svartvide och jolster, men även björk och al. Ett virrvarr av nedböjda eller knäckta stammar gör skogen svårgenomtränglig. Högorter som flädervänderot, ruta, hässlebrodd, topplösa, strandveronika, ormbär, röda vinbär, brunrör, maj- och nordbräken, kråklöver och brudborste trivs här tillsammans med kärrpraktmossa.

## **Bevarandemål**

Bevarandemålet beskriver det tillstånd som ska råda när naturtypen/arten har uppnått gynnsamt bevarandetilstånd och genom detta också på bästa sätt fyller sin funktion i Natura 2000-nätverket. Det är tänkt att fungera som en vägledning vid t.ex. skötselplanering och uppföljning men utgör också ett viktigt underlag vid tillståndsprovning. De angivna arealerna får avvika från bevarandemålen om det är till följd av naturliga förändringar. För en beskrivning av naturtyperna, se Bilaga 1.

### *Estuarier 1130*

Naturtypen ska fortsätta att ha en areal på minst 3,6 ha och vara under påverkan av ett naturligt flöde av sötvatten. Landhöjning, deltabildning och andra naturliga processer präglar naturtypens tillstånd och utveckling. Artsammansättningen ska vara naturlig och naturtypen ska hysa typiska arter av fiskar och/eller ryggradslösa djur. Naturtypens förutsättning att utgöra rast- och häckningslokal för fåglar samt lek- och uppväxtmiljö för fiskar ska upprätthållas. Vattenkvaliteten ska hålla god ekologisk och kemisk status enligt vattenförvaltningens bedömningsgrunder.

### *Strandängar vid Östersjön 1630*

Naturtypen ska fortsätta att ha en areal på minst 0,4 ha. Den ska utgöras av en trädfri och naturligt uppkommen strandäng. Ängens struktur och flora ska vara präglad av landhöjning och naturlig störning från t.ex vågor, vattenståndsfluktuationer och havsis. Naturtypen ska hysa typiska arter av kärleväxter och/eller fåglar. Naturtypen ska hållas fri från tydligt negativ mänsklig påverkan.

### *Öppna mossar och kärr 7140*

Naturtypen ska ha en fortsatt areal på minst 4,2 ha. Den ska utgöras av en öppen torvbildande våtmark med intakta hydrologiska förhållanden och en opåverkad hydrokemi. Omgivande skog ska vara intakt i sådan utsträckning att den utgör en fungerande naturlig buffertzona som t.ex. förhindrar läckage av näring och sediment. Inga körskador eller diken med avvattnande effekt ska finnas. Den ska hysa för naturtypen typiska arter av kärlväxter och mossor.

### *Taiga 9010*

Naturtypen ska fortsätta att ha en areal på minst 9,0 ha. Den ska dock öka allt eftersom utvecklingsmarken uppnår högre ålder och målet är att all utvecklingsmark i området som nu inte är naturtyp på sikt ska nå kvaliteten av naturtyp taiga. Skogen ska ha en naturlig struktur och vara präglad av naturlig succession och störning, alternativt naturvårdande insatser. Den ska ha en naturlig trädslagsblandning med en stor åldersspridning, från plantor till mycket gamla träd, och innehålla gott om stående och liggande död ved. Utländska trädslag (t.ex. *Pinus contorta*) eller andra främmande arter som kan utgöra ett hot mot naturmiljön ska inte förekomma. Områdets hydrologi ska vara intakt och inga diken med avvattnande effekt ska finnas. De olika skogsmiljöerna ska hysa ett växt- och djurliv med en mångfald av arter som är beroende av orördhet och långvarig träd- och lågakontinuitet eller naturlig störning. Det ska även förekomma för naturtypen typiska arter av kärlväxter, svampar och/eller lavar.

### *Landhöjningsskog 9030*

Naturtypen ska fortsätta att ha en areal på minst 30,8 ha. Den ska ha en naturlig struktur och vara präglad av naturlig succession och landhöjning, med en typisk gradient av ung till gammal primärskog. Skogen ska ha en naturlig trädslagsblandning med en stor åldersspridning samt innehålla död ved. Utländska trädslag (t.ex. *Pinus contorta*) eller andra främmande arter som kan utgöra ett hot mot naturmiljön ska inte förekomma. Områdets hydrologi ska vara intakt och inga diken med avvattnande effekt ska finnas. Det ska även förekomma för naturtypen typiska arter av svampar och/eller fåglar.

### **Typiska arter**

De typiska arterna är arter som valts ut eftersom de är knutna till viktiga strukturer eller funktioner i naturtypen eller själv utgör ett värde. De är ofta känsliga och reagerar då snabbt på negativ förändring. Detta gör att de är positiva indikatorer för naturtypen och deras förekomst utgör därmed en bedömningsgrund för naturtypens bevarandestatus. En generell förutsättning för gynnsam bevarandestatus är att ingen påtaglig minskning ska ske av populationerna av de typiska arterna i naturtypen.

## Hotbild

Nedan beskrivs ett antal potentiella hot mot Natura 2000-området. Hoten som redovisas är exempel på verksamheter och aktiviteter som kan åstadkomma en negativ påverkan på de utpekade naturtyperna. Texten syftar endast till att vara vägledande och även andra hotbilder än de som beskrivs här kan bli aktuella. De faktorer som är av global karaktär, till exempel klimatförändringar och luftföroreningar kan inte lösas genom områdets skötsel utan måste lösas i den politiska debatten. I bevarandeplanen ligger tyngdpunkten därmed främst på kända och potentiella, lokala hot. Om dessa bedrivs inom eller utanför Natura 2000-området är inte avgörande för prövningen, utan så länge negativa effekter riskerar att uppstå för de utpekade värdena så bedöms det som ett hot. Särskilt vad gäller vatten så ska hänsyn alltid tas till det faktum att lokal påverkan i ett hydrologiskt system kan få negativa konsekvenser över stora arealer både uppströms och nedströms och i flera eller alla systemets ingående beståndsdelar, t.ex. sjöar, vattendrag, grundvatten och våtmarker. För vattendrag som tillhör utpekade älvsystem så bör älvsystemets bevarandeplan också beaktas.

- Skogliga åtgärder som avverkning, röjning och gallring utgör hot genom att lämpliga strukturer eller livsmiljöer förstörs eller avlägsnas. Undantag kan finnas där åtgärden syftar till att utveckla något annat naturvärde. Även åtgärder i intilliggande områden kan vara skadliga genom att de påverkar lokalklimatet och/eller hydrologin inom området. Produktionshöjande åtgärder i skogsbruket som gödsling, kalkning, markberedning, dikning och plantering rubbar det naturliga tillståndet genom t.ex. en förändring av den lokala mark- och vattenkemin, hydrologin och artsammansättningen.
- Etablering av contortatall (*P. contorta*) i området skulle vara negativt för områdets mångfald eftersom det utländska trädslaget i så fall kan konkurrera med naturligt förekommande vegetation. Inplantering av fisk eller signalkräftor kan hota vattenmiljöernas naturliga artsammansättning. Även andra främmande arter kan utgöra ett hot om de förekommer i skadlig omfattning.
- Dikning eller andra åtgärder med avvattande effekt skulle riskera att skada naturtypernas tillstånd och biologiska mångfald.
- Terrängkörning på barmark kan orsaka mekanisk skada på markskiktet och död ved, speciellt våtmarker är känsliga för detta då markskiktet är känsligt och det kan skapa en avvattande effekt.
- Åtgärder eller underhåll av vägar i anslutning till vatten, våtmark eller sumpskog kan orsaka skador om de görs på fel sätt. Arbete med vägdiken eller byten av vägtrummor är exempel på åtgärder som kan orsaka skador i form av grumling, transport av sediment, avvattning eller orsaka vandringshinder för fisk och andra vattenlevande djur.

- Arbeta i anslutning till ledningsgator kan orsaka skador som utgör ett hot för känsliga naturtyper eller arter, särskilt i anslutning till vatten och våtmarksmiljöer om inte tillräckliga försiktighetsåtgärder vidtas.
- Fysisk påverkan på vattenmiljön eller dess omgivning kan skada vattenmiljön genom påverkan på dess strukturer, naturtillstånd och vattenföring. Grävning, dämning, schaktning, muddring, körning på bottenar, nyanläggning eller rensning av anslutande diken är exempel på sådana åtgärder och de kan leda till skadade bottenar, grumling, utsläpp av gödande eller på annat vis skadliga ämnen.
- Alla typer av åtgärder som leder till utsläpp i vatten är ett potentiellt hot. Detta gäller partiklar som kan orsaka grumling eller färgning av vattnet eller igenslamning av bottenar. Det gäller även all antropogen tillförsel av tungmetaller, bekämpningsmedel, näringsbelastande ämnen eller andra typer av föroreningar och miljöfarliga ämnen.
- Alla andra typer av exploatering t.ex. nybyggnation, utbyggnad eller underhåll av anläggningar, infrastruktur och liknande utgör alla ett väsentligt ingrepp i naturmiljön och kan hota viktiga värden.

### **Bevarandeåtgärder**

Bevarandeåtgärderna i området ska leda till att de uppsatta bevarandemålen uppfylls över tiden. Det innebär att området måste ha ett tillfredställande skydd mot bland annat exploatering, samt att de skötselkrävande naturtyperna och arterna får den skötsel som krävs för att de ska nå eller upprätthålla ett gynnsamt bevarandetillstånd.

#### *Områdets skydd*

Förutom Natura 2000-bestämmelserna (7 kap 28-29 § miljöbalken) är området även skyddat inom naturreservatet Riekkola-Välivaara. Det gör att det även finns reservatsföreskrifter som reglerar verksamheter inom området. Fullständiga reservatsföreskrifter finns i reservatsbeslutet som finns att läsa på Länsstyrelsens hemsida.

Inget ytterligare skydd bedöms som nödvändigt i dagsläget.

### *Skötselåtgärder*

Området ska genom intern dynamik och andra naturliga processer fortsätta att utvecklas fritt. Om contortatall skulle upptäckas i området ska dessa avlägsnas. Andra åtgärder som ökar förutsättningarna för att uppnå bevarandemålen för området kan bli aktuella i framtiden.

### **Bevarandetillstånd**

Området har utsatts för liten mänsklig påverkan, hyser höga naturvärden och inga aktuella hot är kända i nuläget. Därför bedöms de för området utpekade naturtyperna ha ett bevarandetillstånd som i dagsläget är gynnsamt.

## **Bilaga 1 - Naturtyper och arter**

Enligt Naturvårdsverkets vägledning för svenska naturtyper och arter.

### *1130 – Estuarier*

---

Estuarier är ett mosaikartat biotopkomplex som är rikt på olika slags växtsamhällen, och utgör en viktig livsmiljö för exempelvis fågel- och fiskarter. Naturtypen uppstår där flod- och åmynningar med sötvatten blandas med det saltare havsvattnet, och där både marina och limniska miljöer förekommer och utgör en ekologisk enhet. Artsammansättningen är komplex med såväl djur som växter av marint-, limniskt och brackvattensursprung.

Minskad strömhastighet bidrar till en ansamling av finare sediment som ofta formas till vidsträckta sand- och gyttjebankar. I områden där strömningshastighet avtar avlagras största delen av det transporterade materialet och ett delta kan bildas. Östersjöns brackvattensrestuarier som inte påverkas av tidvatten utgör ett specialfall av naturtypen och har ofta en frodig vegetation på grunt vatten samt flytbladsvegetation och vassar.

#### *Förutsättningar för bevarande*

Naturtypen behöver förekomma i tillräckligt stora arealer och med en naturlig fördelning av arter av marint, limniskt och brackvattensursprung för att en hög artrikedom ska bibehållas. Vegetation förväntas vanligen bestå av natingar, säv- och vassbestånd som utgör en viktig livsmiljö för många andra arter, även om vegetationsfria estuarier också kan förekomma. Naturtypen ska kunna fungera som viktiga reproduktionslokaler för fiskar och häckningslokaler för fåglar. Den för naturtypen karakteristiska artsammansättningen är beroende av de strukturer och funktioner som utgör förutsättningarna för naturtypen. Vattenkvaliteten ska vara god och den antropogena belastningen i form av utsläpp och läckage av övergödande näringsämnen, olja och kemikalier ska vara försumbar.

Estuarier förutsätter ett naturligt vattenflöde med ständigt pågående deltabildning och att saliniteten varierar på ett naturligt sätt i tid och rum. Konnektivitet inom och mellan områden är en förutsättning för gynnsam bevarandestatus. Små områden, långa avstånd eller för svåra hinder mellan områdena ger minskad konnektivitet, medan spridnings-korridorer lämpliga för arterna ökar konnektiviteten. Främmande arter ska ej inverka negativt på artsammansättningen och variationen av arter genom ändrade konkurrens-förhållanden eller smittspridning.

Gynnsam bevarandestatus förutsätter en icke påtaglig minskning av populationerna hos de typiska arterna i naturtypen.

Merparten av strandängarna är eller har varit påverkade av slätter och/eller betesdrift. Flora och fauna varierar beroende på bl.a. underlag och hävdhistorik, och är oftast präglade av antingen pågående traditionell hävd eller tidigare hävd. Arter som indikerar hävdkontinuitet ska finnas. Naturtypen är i allmänhet helt öppen, men enstaka träd och buskar kan förekomma.

Vegetationen påverkas av naturliga faktorer som till exempel landhöjning, vattenståndsväxlingar och isskrap och är mer eller mindre tydligt zonerad. De hävdade strandängarna är viktiga för häckande vadare.

Strandängar vid Östersjön varierar dock en hel del beroende på var de förekommer. Landhöjning, vattenståndsväxlingar och isskrap har en mycket större inverkan i norra delen av Östersjöområdet vilket leder till en stor variation i naturtypens artinnehåll och en zonerad av vegetationen samt att de inte har samma krav på hävd för att hållas öppna. På platser med mycket gäss kan betespåverkan från dessa vara betydande och hålla naturtypen öppen.

Kärlväxtfloran på strandängar vid Östersjön är ofta artrik och i synnerhet längs Bottenviken och Bottenhavet särpräglad med arter såsom kärrvial, grönländsgåsört, strandögontröst och klapperögontröst. Längst i norr förekommer ibland även strandviva i naturtypen.

Mark som på grund av igenväxning, felaktig skötsel eller annan påverkan i stort sett saknar karakteristiska arter och inte kan anses gå att restaurera inom en rimlig tid bör i normalfallet inte räknas som naturtyp. Detta gäller även mark som är så starkt gödningspåverkad att kvävegynnade växter helt dominerar fältskiktet.

#### *7140 - Öppna mossar och kärr*

---

##### *Beskrivning*

Habitatet är heterogent och omfattar ombrotrofa och minerotrofa, fattiga till intermediära, öppna eller mycket glest trädbevuxna myrar. De myrtyper eller myrelement som kan inkluderas är plana eller svagt välvda mossar och tillhörande laggkärr, nordlig mosse, plana (topogena) kärr, sluttande (soligena; lutning >3%) kärr - i synnerhet backkärr (lutning >8%) - samt torvbildande mader (sumpkärr). Torvtäcket är normalt minst 30 cm djupt, men kan vara tunnare i unga myrar. Gungflyn, mjukmattegolvet med vanligen mossrik vegetation som p.g.a. luftvävnad i rotsystemet flyter på vatten eller lös gyttja, inkluderas oavsett torvdjup.



Morfologiska strukturer i torven är sällsynt och utgörs i så fall av mindre tuvbildningar. Trädskikt bestående av träd högre än tre meter får inte ha mer än 30% krontäckning.

Två undergrupper kan urskiljas: Svagt välvda mossar samt kärr och gungflyn (kan indelas i fattiga och intermediära för uppföljningen).

Myrens hydrologi och hydrokemi får inte vara starkt generellt påverkad av antropogena ingrepp. Slätter kan bedrivas. Reversibla, mindre ingrepp som orsakat lokal störning i begränsade delar av myren kan medges.

#### *Förutsättningar för bevarande*

För att öppenheten ska kvarstå så förutsätter naturtypen intakta hydrologiska förhållanden och en opåverkad hydrokemi. Detta inkluderar att torv inte oxideras som en följd av antropogena ingrepp utan endast som en eventuell följd av naturliga förändringar. För de limnogen vätmarkerna och maderna inom naturtypen förutsätter det också en naturlig vattenregim i anslutande vattendrag och sjöar.

De hydrologiska och hydrokemiska förhållandena behöver upprätthållas också för att bevara variationen av strukturer/formelement (ex. tuvor, höljor, kärrfönster, slukhål, dråg, gungflyn) och olika vegetationstyper som naturligt finns i naturtypen samt motverka negativa vegetationsförändringar och igenväxning orsakad av dränering eller luftburet nedfall av näring.

Den karakteristiska vegetationen och strukturerna är också en förutsättning för många av de typiska arterna som har sin livsmiljö inom naturtypen. Gynnsamt tillstånd/bevarandestatus förutsätter att de typiska arterna inte minskar påtagligt i området respektive på biogeografisk nivå eftersom typiska arter indikerar att naturtypen upprätthåller viss kvalitet och viktiga ekologiska funktioner.

#### *9010 - Taiga*

---

##### *Beskrivning*

Naturtypen förekommer i boreal till boreonemoral zon på torr till blöt och näringsfattig till näringsrik mark och innefattar i typfallet produktiv skogsmark. Enstaka områden finns i kontinental region. Trädskiktets krontäckningsgrad är normalt 30-100% och utgörs av gran, tall, björk, asp, rönn och sälg. Små inslag av andra inhemska trädslag kan förekomma. Naturtypen innefattar även brandfält och stormfällningar som då kan innebära en lägre krontäckning.

Skogen ska vara, eller i en relativt nära framtid kunna bli naturskog eller likna naturskog med avseende på egenskaper och strukturer. Den kan ha påverkats av t.ex. plockhuggning, bete eller naturlig störning. Skogen ska vara i ett sent eller i ett relativt sent successionsstadium.

Det ska finnas gamla träd och död ved och en kontinuitet för de aktuella trädslagen. Om naturliga störningsprocesser eller skötselåtgärder, huvudsakligen brand/naturvårdsbränning, i syfte att imitera sådana har påverkat området kan även områden i yngre successionsstadier ingå om de utgör ett väsentligt värdehöjande komplement. Egenskaper och strukturer som är typiska för naturskog finns normalt även i yngre successionsstadier. Skogens hydrologi ska inte vara under stark generell påverkan från markavvattning. Näringskrävande örter finns endast undantagsvis. Naturtypen hyser vanligtvis en mängd rödlistade arter som gynnas av lång skoglig kontinuitet, gamla träd, död ved eller brandfält och successionsstadier efter brand.

### *9030 - Landhöjningsskog*

---

Naturtypen förekommer längs kusten från Uppland och norrut. Den finns i flacka områden från Östersjöns normalvattenläge till 3 m.ö.h. Trädsnittets krontäckningsgrad är 30-100% och barr- och/eller trivallöv utgör minst 50% av grundytan.

Skogen som ingår i naturtypen skall vara naturskog eller likna naturskog m.a.p. egenskaper och strukturer och vara naturligt föryngrad primärskog. Den kan ha påverkats av t.ex. bete, plockhuggning eller naturlig störning. I de sena successionsstadier som ingår ska det finnas gamla träd och död ved. Kontinuitetsbrott eller skogsbruksåtgärder kan ha förekommit, men området i sin helhet liknar naturskog m.a.p. egenskaper och strukturer.

Naturtypen förekommer i ett landskap där en stor del av successionsstadier såsom stränder, strandängar, busksnår och primärskogor samt våtmarker i olika utvecklingsstadier finns representerade. I takt med landhöjningen koloniserar de olika ingående miljöerna successivt nya områden. Naturlig dynamik präglar naturtypen.

De lägst liggande primärskogarna utgörs ofta av örtrika lövskogor. Längre upp har barrträd börjat etablera sig och olika blandskogstyper uppstår. Högst upp från stranden finns barrskogor vars jordmån utlakats i sådan mån att den influens brackvattnet haft inte längre gör sig påmind och om inte jordarten i sig är näringsrik så är vegetationen typisk för näringsfattiga förhållanden.





Länsstyrelsen  
Norrbotten