



LÄNSSTYRELSEN
VÄSTRA GÖTALANDS LÄN

Bevarandeplan för Natura 2000-området *SE0540328 Baggesten*



Natura 2000

Natura 2000 är ett ekologiskt nätverk av värdefulla naturområden inom EU. Utpekande av Natura 2000 - områden bygger på krav som finns i EU:s fågeldirektiv och art- och habitat-direktiv. Syftet är att hejda utrotning av vilda djur och växter och att hindra att deras livs-miljöer förstörs. Alla medlemsländer ska peka ut områden dels för fåglar som anges i EU:s fågeldirektiv, dels för naturtyper och arter som anges i art- och habitatdirektivet. Genom utpekandet åtar sig länderna att de utpekade värdena i områdena ska bevaras långsiktigt. Natura 2000-nätverket är en av hörnstenarna i EU:s arbete för att bevara biologisk mångfald. I fågeldirektivet och habitatdirektivet listas 170 naturtyper och sammanlagt cirka 900 växt- och djurarter som särskilt värdefulla. 90 av naturtyperna och drygt 100 av djur- och växtarterna i habitat- direktivets bilaga 1 och 2 finns i Sverige. Därtill häckar regelbundet cirka 60 av fågeldirektivets fåglar i vårt land.

Bevarandeplaner

För varje Natura 2000- område ska Länsstyrelsen ta fram en beskrivning. Detta ska göras i särskilda bevarandeplaner eller i en skötselplan om området även är naturreservat. I planen ska det finnas en beskrivning av området med bevarandesyfte, bevarandemål och beskrivningar av de naturtyper och arter som ska bevaras och bidra till gynnsam bevarandestatus. Hot mot Natura 2000-områdets arter och natur- typer, och behov av bevarandeåtgärder, t ex skydd eller skötsel, ska beskrivas. Informationen ska underlätta förvaltningen av området och tillståndsprövningar enligt miljöbalken.

Bevarandeplanen ska fastställas av Länsstyrelsen, som även är ytterst ansvarig för att målsättningen med området uppfylls. Bevarandeplanen ska revideras när ny kunskap tillkommer eller när förutsättningar för området ändras. Den ska tas fram och hållas aktuell i dialog med berörda intressenter, och det är värdefullt om den som har ny information kontaktar Länsstyrelsen. Bevarandeplanen är inte ett juridiskt bindande dokument. För formell reglering av skydd eller skötsel kan andra beslut behövas, t ex skydds- beslut för naturreservat. Föreskrifter enligt eventuella skyddsbeslut gäller parallellt med den tillståndsplikt som gäller inom Natura 2000.

I bevarandeplanen redovisas gränser, naturtyper och arter enligt bästa tillgängliga kunskap. I de fall där ny kunskap har till kommit, har Länsstyrelsen för avsikt att föreslå dessa ändringar till regeringen när nästa tillfälle ges. Vid förvaltning och tillståndsprövning utgår man ifrån i verkligheten förekommande naturtyper, varför det är nödvändigt att bevarandeplanen redovisar dessa, även om de inte har hunnit beslutas av regeringen.

Tillståndsplikt och samråd

För att inte skada naturvärden krävs tillstånd för verksamheter eller åtgärder som på ett betydande sätt kan påverka miljön i ett Natura 2000-område. Det kan även gälla åtgärder utanför Natura 2000-området, om de kan påverka miljön i området. Detta regleras i miljöbalken (7 kap. 27-29§§). Då det kan vara svårt att avgöra vilka åtgärder som på ett betydande sätt kan påverka naturvärden behöver man samråda med Länsstyrelsen före genomförandet. Vid skogsbruksåtgärder hålls samråd med Skogsstyrelsen. Mer information finns hos Länsstyrelsen, läs på webben eller kontakta en handläggare.

Kartor

Information om naturtypers utbredning och arter i ett enskilt område går att hitta med hjälp av kartverktyget Skyddad natur. Det kan nås på Naturvårdsverkets hemsida genom att söka på ”*kartverktyget skyddad natur*”. I kartverktyget söker du upp aktuellt område och klickar på namnet för mer information.



LÄNSSTYRELSEN
VÄSTRA GÖTALANDS LÄN

Lena Smith

Bevarandeplan för Natura 2000-området SE0540328 Baggesten

Kommun: Götene

Områdets totala areal: 15,1 ha

Bevarandeplanen uppdaterad av Länsstyrelsen: 2016-06-28

Bevarandeplanen fastställd av Länsstyrelsen: 2017-12-20

Markägarförhållanden:

Årnäs AB

Regeringsbeslut, historik:

SPA: Nej, pSCI: 2004-04-01, SCI: 2005-01-01, SAC: 2011-03-01, regeringsbeslut
M2010/4648/Nm

Naturtyper och arter som ska bevaras i området:

Naturtyper och arter enligt art- och habitatdirektivet samt fågeldirektivet:

6270 - Silikatgräsmarker

9070 - Trädklädd betesmark

Bevarandesyfte

Det överordnade bevarandesyftet för Natura 2000-nätverket är att bidra till bevarandet av biologisk mångfald genom att bibehålla eller återskapa gynnsam bevarandestatus för de naturtyper och arter som omfattas av EUs fågeldirektiv eller art- och habitatdirektiv. För det enskilda Natura 2000-området är det överordnade syftet att bevara eller återställa ett gynnsamt tillstånd för de naturtyper eller arter som utgjort grund för utpekandet av området.

Prioriterade bevarandevärden: I Natura 2000-området Baggesten är de prioriterade bevarandevärdena den sedan lång tid betade skogen längs Vänerns strand, trädklädd betesmark, samt den artrika silikatgräsmarken i områdets centrala delar.

Motivering: Området utgör ett av de bevarade strandnära betena utmed Väners kust. Arealen mark med skogsbeteskaraktär är relativt stor vilket förstärker dess värden ytterligare. I de öppnare delarna av Natura 2000-området finns även artrika gräsmarker och ett flertal gamla och grova ekar.

Prioriterade åtgärder: Fortsatt hävd genom slåtter och bete i gräsmarkerna samt plockhuggning i den trädklädda betesmarken (naturtyp 9070). Röjning av igenväxningsvegetation och ohävsarter.

Beskrivning av området

Natura 2000-området Baggsten ligger vid Vänerns strand ungefär 1,5 km norr om Årnäs. Det har lång beteskontinuitet och karakteriseras av hållmarker klädda med gles tallskog, omgivna av öppnare, bitvis klippiga, strandområden. Här finns höga värden knutna till solbelysta tallar. Arter som noterats längs stranden är spikblad och den sällsynta strandskräpan. Enligt häradskartan (slutet av 1800-talet) har området en historia som gammal utmark. Det finns i den mellersta-östra delen öppen betesmark, även den med lång kontinuitet. I den delen av området finns flera grova och skyddsvärda ekar, den grövsta har en omkrets om ca 516 cm. Floran är förhållandevis trivial dock finns artrikare gräsmarker med bland annat granspira, klockgentiana, knägräs, stagg, prästkrage och jungfrulin, de höga värdena är främst knutna till raden med ekar. Troligen är den hävdade enbuskmarken trots den triviala floran värdefull för insekter. I den nord-östra delen finns två mindre områden med fossil åkermark och det är mer eller mindre gödselpåverkat framförallt i låglänta delar. Enlig häradskartan har en liten sjö eller våtmark legat här och dikena är fortfarande tydliga.

Den södra delen av den trädklädda betesmarken (9070) är utpekad som nyckelbiotop av Skogsstyrelsen. I nyckelbiotopen består trädsiktet till största delen av tall (60%) men även glas- och vårtbjörk, gran, klibbal, rönn, lönn, ek och fågelbär förekommer. Här finns grova träd, tallar med s.k. pansarbark, enstaka gamla lövträd, spärrgreniga träd samt enstaka torrakor och tämligen allmänt med lågor.

Hela området har miljöersättning enligt landsbygdsprogrammet 2016-2020. Silikatgräsmarken har stöd för slåtteräng med särskilda värden och den trädklädda betesmarken för skogsbete. Åtagandeplaner finns för dessa områden. Hela Natura 2000-området ligger inom strandskyddszon för Vänern och riksintresse för friluftsliv. Ett flertal skyddsvärda träd finns i området, främst ekar och tallar. Två mindre områden med fossil åkermark förekommer i den norra delen.

Vad kan påverka negativt

Följande faktorer kan påverka områdets naturtyper negativt:

- Utebliven röjning av igenväxningsvegetation och minskad eller upphörd hävd (slåtter eller bete) leder på sikt till igenväxning av buskar och träd och utarmning av den hävdgynnade floran och faunan.
- Utebliven eller olämplig skötsel av hävdade objekt (på grund av ändrad markanvändning, nedläggning av jordbruk m.m.).
- Alltför kraftig röjning av buskar och träd så att organismer som är beroende av dessa strukturer missgynnas.
- Alltför intensivt betetryck påverkar naturtypernas floravärden negativt.
- Skötsel som avlägsnar småbiotoper, kantzoner och mosaikmiljöer och skapar skarpa gränser mellan olika markslag påverkar naturtyperna negativt.
- Spridning av gödsel i naturtypen påverkar floran negativt.
- Tillskottsutfodring av betesdjuren ger indirekt näringstillförsel till marken och missgynnar den konkurrenssvaga floran.
- Användning av avmaskningsmedel som innehåller avermectin är negativ för den dynglevande insektsfaunan och bör därför bara användas vid behov.
- Markexploatering och annan markanvändningsförändring i objektet eller i angränsande områden, exempelvis skogsplantering, dikning, byggnationer och täktverksamhet.
- Gödslings- och försurningseffekter från nedfall av luftburna föroreningar, samt effekter av spridning av gödsel och bekämpningsmedel i angränsande områden kan påverka vegetationen negativt.
- Skogsplantering i hagmarker.

- Avverkningar annat än i naturvårdssyfte.
- Markberedning och plantering.
- Virkestransporter eller körning med andra tyngre fordon kan skada viktiga markförhållanden, samt leda till förändrad hydrologi.
- Ökat graninslag i lövträdsbärande hagmarker.

Se även under Negativ påverkan för naturtypen trädklädd betesmark, 9070.

Bevarandeåtgärder

Förutom vad som i övrigt gäller enligt miljöbalken och annan miljölagstiftning krävs tillstånd för att bedriva verksamheter eller vidta åtgärder som på ett betydande sätt kan påverka miljön i ett Natura 2000-område. Tillstånd krävs inte för verksamheter och åtgärder som direkt hänger samman med eller är nödvändiga för skötseln och förvaltningen av det berörda området (7 kap 28 a § miljöbalken). Om en verksamhet/åtgärd påverkar ett Natura 2000-område så kan denna vara tillståndspliktig även om den utförs utanför Natura 2000-området.

- År 2017 har Natura 2000-naturtyperna i området miljöersättning för särskilda värden enligt landsbygdsprogrammet (2016-2020) och åtagandeplaner för skötseln av området är knutna till ersättningen. Ett långsiktigt skötselavtal, naturvårdsavtal eller en åtagandeplan för betesmarker och slätterängar med särskild skötsel bör finnas även efter 2021 för hela området.
- Området är skyddat enligt Natura 2000-bestämmelserna
- Hela området ligger inom strandskyddszonen för Vänern och är skyddat enligt strandskyddsbestämmelserna i 7 kap, miljöbalken. Strandskyddszonen är 300 meter bred.

Riksintressen m.m.:

- Riksintresse rörligt friluftsliv - Vänern.
- Riksintresse friluftsliv - Vänern, Djurö, Brommö, Torsö och Fågelö.
- Nyckelbiotop, södra delen (3,2 hektar), Skogsstyrelsen, N2700-1996 Skogsbete Funkes.
- Regionalt värdefullt odlingslandskap - Årnäs.
- Regionalt värdefulla ängs- och hagmarker - Betesmarker vid Baggesten (tre typer; betad skog, annan hagmark, öppen betesmark).

Skötsel:

- Fortsatt hävd genom bete eller slätter med efterbete i gräsmarkerna.
- Fortsatt plockhuggning i skogsbetesmarken. Död ved i form av torrträd, hålträd, lågor samt grenar på levande träd bör lämnas kvar.
- Att grova vidkroniga träd, främst ek, hålls fria från uppväxande undervegetation är en positiv åtgärd inom hela Natura 2000-området och en nödvändig åtgärd för att behålla de vidkroniga, gamla, grova träden levande under lång tid och upprätthålla en mer öppen karaktär i landskapet. Även röjning runt unga träd behövs för att kunna få nya vidkroniga träd i framtiden. Att de grova träden inte dör i förtid samt att det finns ersättningsträd för dessa är särskilt viktigt med tanke på vissa vedinsekter och andra arter, av t.ex. lavar, som är beroende av att det finns en kontinuitet i trädsiktet.
- Röjning av igenväxningsvegetation och ohävsarter vid behov.

Se även Bevarandeåtgärder under respektive naturtyp.

Uppföljning av naturtyper och arter

Länsstyrelsen ansvarar för att uppföljning av bevarandemål genomförs. Uppföljningen ska ske enligt de manualer för skyddade områden som har tagits fram av Naturvårdsverket. Mätbara mål, så kallade målandikatorer, ska registreras i databasen SkötselDOS. Dessa målandikatorer följs sedan upp. Målsättningen är att kunna se om de bevarandemål som satts upp i bevarandeplaner

och skötselplaner uppfylls, att skötseln fungerar och att Natura 2000 - naturtyperna och arterna har gynnsamt tillstånd.

Naturtyper och arter enligt art- och habitatdirektivet samt fågeldirektivet:

6270 - Silikatgräsmarker

Areal: 1,5 ha. Arealen fastställd i regeringsbeslut

Beskrivning

Naturtypen finns framförallt i områdets mellersta, östra del. Norr och söder om silikatgräsmarken finns gräsmarker, troligen med trivialare flora, som inte är inventerade under senare tid. Alla gräsmarksytor ingår inklusive silikatgräsmarken, i ett större jordbruksblock som har miljöersättning enligt landsbygdsprogrammet för slätterräng med särskilda värden. Marken ska enligt nuvarande åtagandeplan (2017) skötas med traditionell slätterrängsskötsel och slå årligen i juli - augusti, höet bärgas och marken efterbetas. Städning (fagning) av gräsmarkerna ska göras under våren. Under ett antal år före 2017 har hävden dock i huvudsak skötts genom bete.

Floran inom jordbruksblocket är ställvis artrik med bland annat de typiska arterna backnejlika, backtimjan, bockrot och liten blålocka. Tidigare har de typiska arterna granspira, prästkrage och jungfrulin noterats. Av fridlysta arter förekommer grönvit nattviol. Även karaktärsarterna gulmåra och åkervädd finns liksom trädslagen ek, rönn, lönn, gran (hagmarkstyp), björk, tall och gammal al. De högsta värdena är knutna till hagmarksekarna som står längs den östra kanten. Av ohävdarter kan nämnas nässlor, älggräs, hundkäx och skogssäv.

Generell beskrivning av naturtypen: Artrika, hävdpräglade gräsmarker nedanför trädgränsen på torra till friska, silikatrika jordar. Naturtypen har utvecklats genom lång hävdkontinuitet. Krontäckning av träd och buskar, som inte är av igenväxningskaraktär, är 0 - 30%. Silikatgräsmarker är den vanligaste betesmarkstypen i Sverige och har vanligen en örtrik markvegetation. Örtrikedomen gör dem viktiga för många insekter, inte minst fjärilar och bin. Naturtypen kan uppträda i olika skepnader beroende på bland annat fuktighet och klimat. Typiska arter är blåsuga, slättergubbe, darrgräs, jungfrulin, slät dyngbagge (m.fl. dyngbaggsarter), månhornsbagge, vårtordyvel, ängspärlemorfjäril, smultronvisslare, slättergräsfjäril m.fl.

Naturtypen är känslig för igenväxning, ökad beskuggning, uppluckrad grässvål samt konkurrens från ohävdarter och främmande arter. Naturtypen är även känslig för förändringar i ansluten grundvattenförekomst, fragmentering och för minskade populationer av karakteristiska och typiska arter.

Bevarandemål

Arealen Silikatgräsmarker (6270) ska vara minst 1,5 hektar.

Regelbunden hävd ska påverka området genom bete eller slätter och efterbete, (helst med nötdjur) (ej vintertid). Ingen skadlig ansamling av förna (t.ex. fjolårsgräs) ska finnas i området efter vegetationsperiodens slut. Typiska och karakteristiska arter samt andra naturligt förekommande arter ska finnas och förnygra sig. Naturtypen ska ha en ostörd hydrologi och näringsstatusen i marken ska vara naturlig. Träd- och buskskikt (bland annat ek och en) ska förekomma i måttlig mängd och ha en naturlig fördelning. Varken vedartad eller örtartad igenväxningsvegetation ska finnas mer än i begränsad utsträckning. För naturtypen främmande arter ska inte finnas. Solexponerade, varma miljöer och strukturer ska utgöra ett påtagligt inslag i gräsmarken. Enstaka värdefulla träd och buskar, t.ex. bärande och blommande träd/buskar, snår- och brynbildande buskar, hålträd, hagmarksträd, gamla träd av framförallt ek, björk, al, tall samt en ska förekomma. Typiska arter ska finnas tämligen allmänt.

Negativ påverkan

Se Negativ påverkan på områdesnivå.

Bevarandeåtgärder

- Silikatgräsmarken bör hävdas genom slåtterängsskötsel eller bete.
- Välbevarad grundvattenstatus är en viktig förutsättning för att naturtypen ska ha fortsatt höga bevarandevärden.

Bevarandetillstånd

Bevarandetillståndet är icke gynnsamt (2010). Uppgiften är osäker då nyare inventeringar saknas.

Området är väl hävdad främst genom betesdjur. Hävd genom slåtter och efterbete skulle troligen vara gynnsamt för att öka floravärdena, särskilt i partier av gräsmarken med mer trivial flora.

9070 - Trädklädd betesmark

Areal: 8,6 ha. Arealen fastställd i regeringsbeslut

Beskrivning

Trädklädd betesmark utgör huvudelen av området och bär dess huvudsakliga naturvärde. Naturtypen finns längs hela västra sidan utmed Vänerns strand samt i de norra och södra delarna. Bältet längs stranden består av gles, betad skog med huvudsakligen tall. Området har lång beteskontinuitet och höga värden knutna till gamla, solbelysta tallar. I syd finns många olikåldriga tallar som står ojämnt placerade. Vissa av tallarna är krokiga och vissa har hackspår efter spillkråka. Här finns också inslag av olikåldriga gransamlingar. Längre norrut blir inslaget av lövträd större medan den nordligaste delen har störst inslag av gran. Längs vissa strandsträckor finns en ridå av gamla krokiga alar. Det finns även inslag av rönn, ek, sälg, gammal björk samt en och över hela skiftet finns stående och liggande död ved. Vedsvampar förekommer liksom ormar. I fältskiktet återfinns bland annat stagg (typisk art), plattstarr och gul fetknopp. Den södra delen av den trädklädda betesmarken utgör nyckelbiotop, utpekad av Skogsstyrelsen.

Området har karaktärer typiska för långvarigt betad skog. Det har kontinuitet som betesmark med träd enligt häradskartan från sent 1800-tal. Området saknar påtagliga indikatorer på storskaliga kontinuitetsbrott, t.ex. trakthygge, eller på att marken använts som inäga annat än i liten omfattning före jordbrukets mekanisering på 1960-talet.

Ersättning från miljöstödet utgår för skogsbete. I skogsbeten bedrivs traditionellt skogsbruk, så kallad plockhuggning, och det är delvis detta kulturarv som ersättningen syftar till att bibehålla. Föryngring av trädbeståndet ska ske naturligt. De arter och vegetationstyper som finns i området kräver särskild skötsel för att långsiktigt kunna finnas kvar.

Generell beskrivning av naturtypen: Naturtypen förekommer på torr-blöt och näringsfattig-näringsrik fastmark. Träd- och buskskiktets krontäckningsgrad är 30-100% och utgörs av inhemska trädslag. Naturtypen inkluderar betade trädklädda hagmarker och betad skog. Naturtypen har lång hävdkontinuitet och lång trädkontinuitet och inslag av gamla träd. Bete förekommer normalt i naturtypen. Området ska hysa en från naturvårdssynpunkt värdefull artstock knuten till betespåverkan i fältskiktet och/eller till solbelysta hagmarksträd. Värden knutna till beteshävd ska finnas. Artsammansättningen varierar beroende på geografisk belägenhet och markens produktionsförmåga. I hagmarkerna dominerar lövträd, ofta ek och björk men även lind, ask och i vissa fall tall förekommer. I den betade skogen dominerar oftast barrträd och björk, i södra Sverige även ek/bok. Trädklädda betesmarker med grova solbelysta lövträd är särskilt värdefulla eftersom träden i regel är artrika för fler organismgrupper. Typiska arter: blåsuga, ormrot, lundstarr, stagg, klockpyrola, ängsvädd, ekspik, sotlav, läderlappslav, skogsvisslare, slättergräsfjäril, brunfläckig pärlemorfjäril m fl.

Naturtypen är känslig för igenväxning, ökad beskuggning, näringstillförsel, bruten kontinuitet i trädskiktet. Den är också känslig för förändringar i hydrologin som t.ex. förändringar i ansluten grundvattenförekomst, fragmentering och minskade populationer av karakteristiska och typiska arter.

Bevarandemål

Arealen Trädklädd betesmark (9070) ska vara minst 8,5 ha.

Årligt bete ska påverka naturtypens dynamik och struktur (ej vintertid). Naturligt förekommande trädslag som tall och björk ska prägla betesmarken. Krontäckningen ska kunna variera mellan tätare och glesare beskogad mark. Solexponerade, varma miljöer och strukturer

ska utgöra ett påtagligt inslag i området. Det ska finnas gamla träd och föryngring av nya träd som efterträdare av följande trädarter: tall (allmänt-rikligt förekommande); björk (tämligen allmänt förekommande); ek, gran, sälg, al, rönn, asp, en, fågelbär (förekommande). Gran, buskar och sly/ungträd ska inte tillåtas ta överhanden eller skada de biologiskt gamla och värdefulla träden i området. För naturtypen främmande och/eller invasiva arter ska inte finnas. Följande strukturer/substrat ska förekomma tämligen allmänt: gamla träd, träd med grov bark med skador och håligheter, levande träd med döda träddeklar, liggande död ved och stubbar, stående döda eller döende träd. Det ska finnas enstaka träd med hackspettsbohål. Typiska arter av kärlväxter, mossor och lavar ska förekomma tämligen allmänt.

Negativ påverkan

- Bristande träd- och buskföryngring hotar på sikt kontinuiteten av dessa strukturer i naturtypen.
- Naturtypen är känslig för faktorer som påverkar de gamla träden negativt. Detta kan vara skador eller slitage på stam och rötter från t.ex. betesdjurens gnag, kraftig beskuggning eller svampangrepp som dödar trädet snabbt.

Se även under rubriken Negativ påverkan på områdesnivå.

Bevarandeåtgärder

- Viktigt är att äldre och/eller grova träd alltid lämnas kvar vid plockhuggning om gynnsam bevarandestatus ska kunna upprätthållas och det är även viktigt med rekrytering av nya träd så att kontinuiteten av de förekommande trädslagen säkerställs. Detsamma gäller vidkroniga träd, som växt upp i öppet solbelyst läge. De behöver även fortsättningsvis ha ljus och värme för att inte konkurreras ut. Många av de organismer som lever på dessa träd, t.ex. lavar och insekter minskar vid ökad beskuggning.
- Död ved främst i form av, torrträd och hålträd, men även enskilda lågor m.m. av olika trädslag och i olika nedbrytningsstadier bör ofta lämnas eftersom de är viktiga för bl.a. vedlevande insekter.
- Välbevarad grundvattenstatus är en viktig förutsättning för att naturtypen ska ha fortsatt höga bevarandevärden.

Bevarandetillstånd

Bevarandetillståndet bedöms vara gynnsamt.

Dokumentation

Artportalen. ArtDatabanken SLU. www.artportalen.se. Uttag 2017-06

Jordbruksverket, databasen TUVÅ.

Jordbruksverket, multikuben, uttag 2017-06 markklassrapporter för aktuella jordbruksblock.

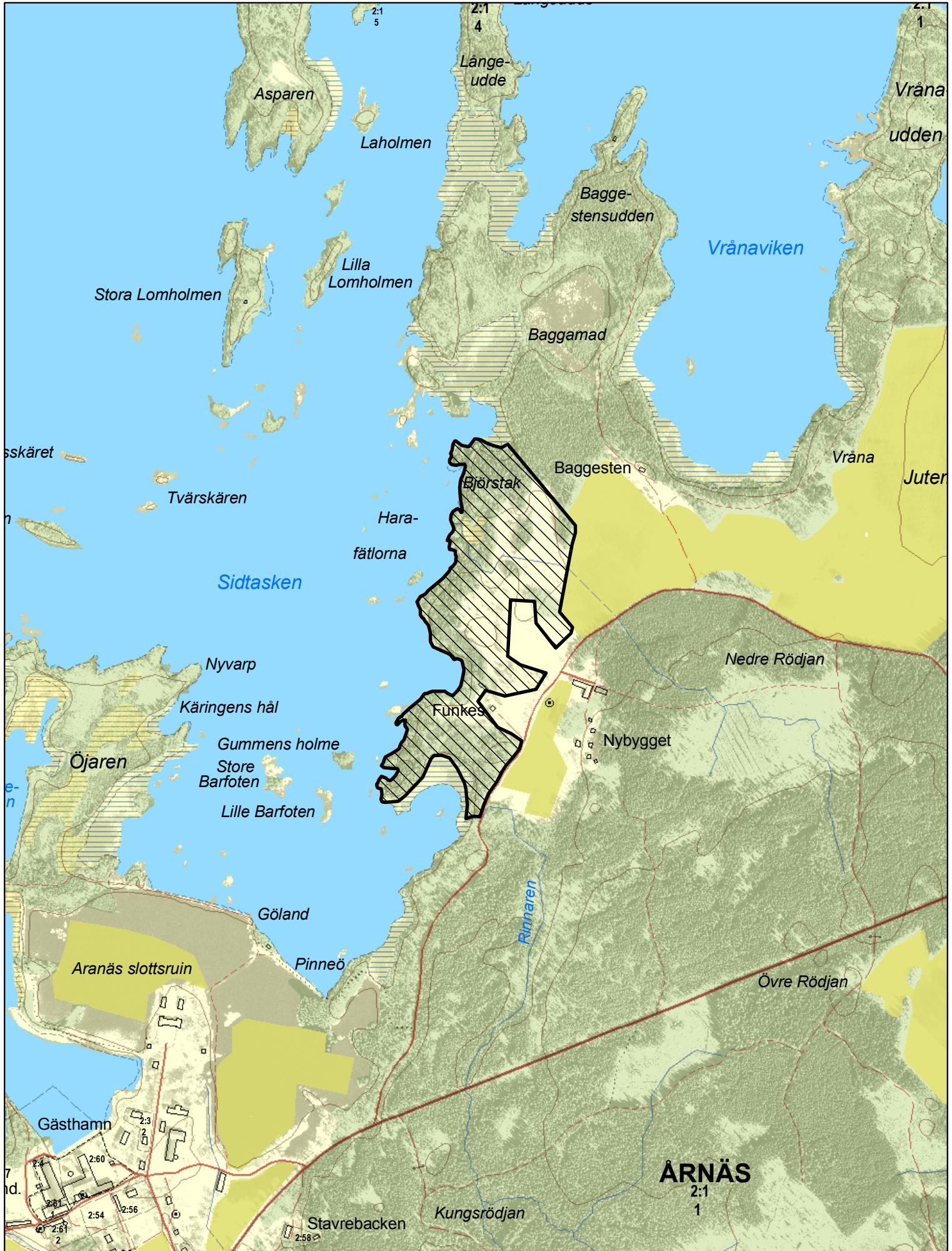
Naturvårdsverket. Art- och naturtypsvisa vägledningar. www.naturvardsverket.se/Stod-i-miljoarbetet/Vagledningar/Natura-2000/.

Skogsstyrelsen, Naturens pärlor, beskrivning av nyckelbiotop N 2700-1996.

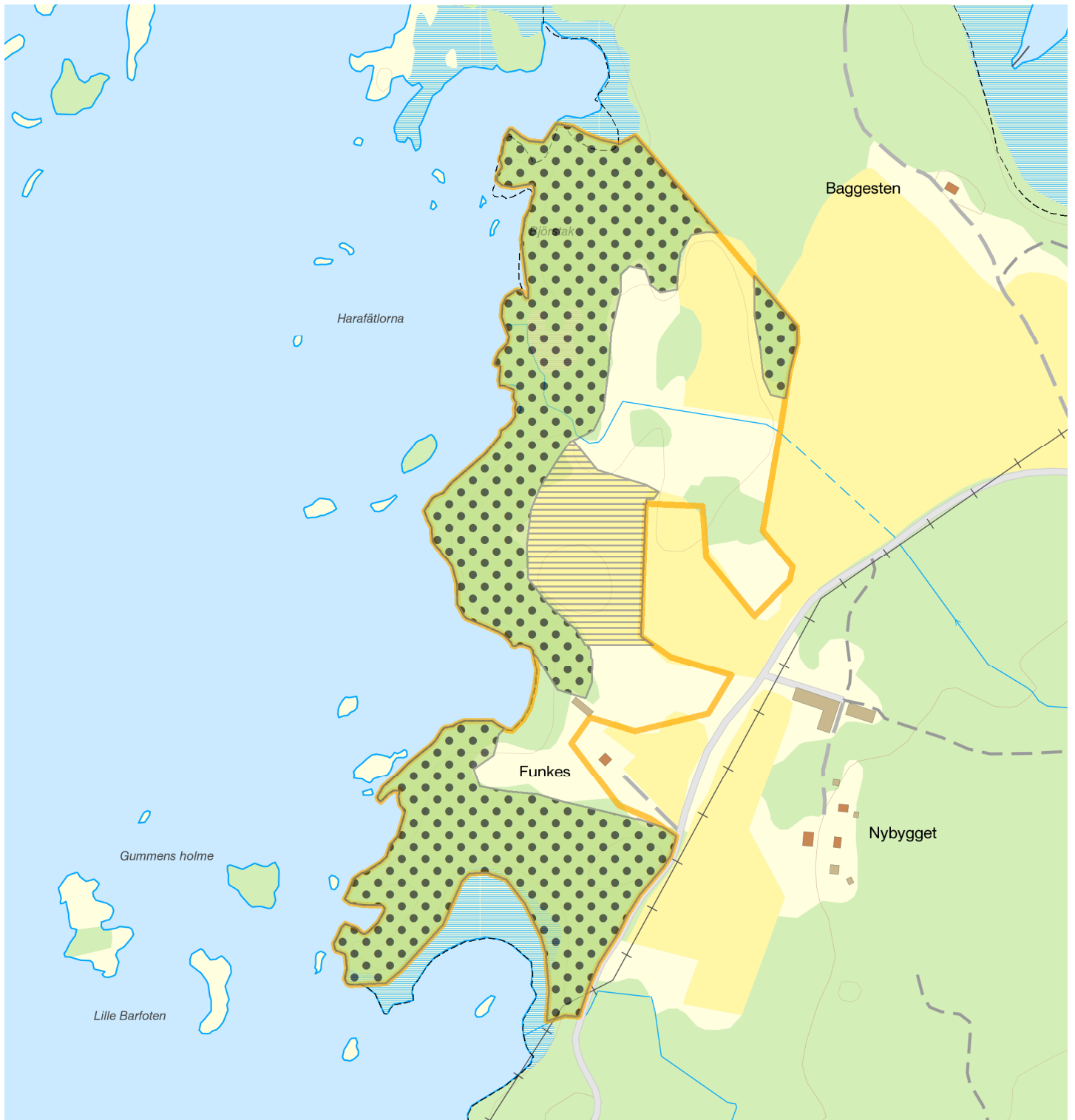
Bilagor

Kartor:

1. Natura 2000-områdets avgränsning, beslutskarta
2. Naturtypskarta



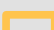


0 125 250 500 Meters



Natura 2000-naturtypskarta, Baggesten SE0540328, Götene kommun



 6270 - Silikatgräsmarker
  9070 - Trädklädd betesmark
  Natura 2000 Habitatdirektivet

"Vita" områden utgör övrig naturtyp.

0 100 200 300 Meter

© Länsstyrelsen i Västra Götalands län
© Lantmäteriet Geodatasamverkan

Skala (i A4): 1:5 000

