



December 2017

LÄNSSTYRELSEN
VÄSTRA GÖTALANDS LÄN

Bevarandeplan för Natura 2000-området *SE0540322 Svebråta-Hedvigsnäs*



Natura 2000

Natura 2000 är ett ekologiskt nätverk av värdefulla naturområden inom EU. Utpekande av Natura 2000 - områden bygger på krav som finns i EU:s fågeldirektiv och art- och habitat-direktiv. Syftet är att hejda utrotning av vilda djur och växter och att hindra att deras livs-miljöer förstörs. Alla medlemsländer ska peka ut områden dels för fåglar som anges i EU:s fågeldirektiv, dels för naturtyper och arter som anges i art- och habitatdirektivet. Genom utpekandet åtar sig länderna att de utpekade värdena i områdena ska bevaras långsiktigt. Natura 2000-nätverket är en av hörnstenarna i EU:s arbete för att bevara biologisk mångfald. I fågeldirektivet och habitatdirektivet listas 170 naturtyper och sammanlagt cirka 900 växt- och djurarter som särskilt värdefulla. 90 av naturtyperna och drygt 100 av djur- och växtarterna i habitat- direktivets bilaga 1 och 2 finns i Sverige. Därtill häckar regelbundet cirka 60 av fågeldirektivets fåglar i vårt land.

Bevarandeplaner

För varje Natura 2000- område ska Länsstyrelsen ta fram en beskrivning. Detta ska göras i särskilda bevarandeplaner eller i en skötselplan om området även är naturreservat. I planen ska det finnas en beskrivning av området med bevarandesyfte, bevarandemål och beskrivningar av de naturtyper och arter som ska bevaras och bidra till gynnsam bevarandestatus. Hot mot Natura 2000-områdets arter och natur- typer, och behov av bevarandeåtgärder, t ex skydd eller skötsel, ska beskrivas. Informationen ska underlätta förvaltningen av området och tillståndsprövningar enligt miljöbalken.

Bevarandeplanen ska fastställas av Länsstyrelsen, som även är ytterst ansvarig för att målsättningen med området uppfylls. Bevarandeplanen ska revideras när ny kunskap tillkommer eller när förutsättningar för området ändras. Den ska tas fram och hållas aktuell i dialog med berörda intressenter, och det är värdefullt om den som har ny information kontaktar Länsstyrelsen. Bevarandeplanen är inte ett juridiskt bindande dokument. För formell reglering av skydd eller skötsel kan andra beslut behövas, t ex skydds- beslut för naturreservat. Föreskrifter enligt eventuella skyddsbeslut gäller parallellt med den tillståndsplikt som gäller inom Natura 2000.

I bevarandeplanen redovisas gränser, naturtyper och arter enligt bästa tillgängliga kunskap. I de fall där ny kunskap har till kommit, har Länsstyrelsen för avsikt att föreslå dessa ändringar till regeringen när nästa tillfälle ges. Vid förvaltning och tillståndsprövning utgår man ifrån i verkligheten förekommande naturtyper, varför det är nödvändigt att bevarandeplanen redovisar dessa, även om de inte har hunnit beslutas av regeringen.

Tillståndsplikt och samråd

För att inte skada naturvärden krävs tillstånd för verksamheter eller åtgärder som på ett betydande sätt kan påverka miljön i ett Natura 2000-område. Det kan även gälla åtgärder utanför Natura 2000-området, om de kan påverka miljön i området. Detta regleras i miljöbalken (7 kap. 27-29§§). Då det kan vara svårt att avgöra vilka åtgärder som på ett betydande sätt kan påverka naturvärden behöver man samråda med Länsstyrelsen före genomförandet. Vid skogsbruksåtgärder hålls samråd med Skogsstyrelsen. Mer information finns hos Länsstyrelsen, läs på webben eller kontakta en handläggare.

Kartor

Information om naturtypers utbredning och arter i ett enskilt område går att hitta med hjälp av kartverktyget Skyddad natur. Det kan nås på Naturvårdsverkets hemsida genom att söka på ”*kartverktyget skyddad natur*”. I kartverktyget söker du upp aktuellt område och klickar på namnet för mer information.



E. Ottosson, L. Smith, L-O. Ramnelid

Bevarandeplan för Natura 2000-området SE0540322 Svebråta-Hedvigsnäs

Kommun: Hjo, Skövde, Tibro

Områdets totala areal: 120 ha

Bevarandeplanen uppdaterad av Länsstyrelsen: 2017-09-25

Bevarandeplanen fastställd av Länsstyrelsen: 2017-12-20

Markägareförhållanden:

Marken ägs av privata markägare.

Regeringsbeslut, historik:

SPA: Nej, pSCI: 2004-04-01, SCI: 2005-01-01, SAC: 2011-03-01, regeringsbeslut
M2010/4648/Nm

Naturtyper och arter som ska bevaras i området:

Naturtyper och arter enligt art- och habitatdirektivet samt fågeldirektivet:

3260 - Mindre vattendrag

6270 - Silikatgräsmarker

6410 - Fuktängar

9070 - Trädklädd betesmark

Bevarandesyfte

Det överordnade bevarandesyftet för Natura 2000-nätverket är att bidra till bevarandet av biologisk mångfald genom att bibehålla eller återskapa gynnsam bevarandestatus för de naturtyper och arter som omfattas av EUs fågeldirektiv eller art- och habitatdirektiv. För det enskilda Natura 2000-området är det överordnade syftet att bevara eller återställa ett gynnsamt tillstånd för de naturtyper eller arter som utgjort grund för utpekandet av området.

Prioriterade bevarandevärden

I Natura 2000-området Svebråta – Hedvigsnäs är de öppna fuktmaderna och hävdade gräsmarkerna med ett värdefullt madsystem särskilt angelägna att bevara.

Motivering

Strandmaderna i Svebråta – Hedvigsnäs har en lång historia som öppna och hävdade marker med höga biologiska och kulturhistoriska värden. I området finns flera sällsynta och hotade arter.

Prioriterade åtgärder

Löpande årlig hävd med bete. Röjning av igenväxningsvegetation för att bevara de värdefulla betesmarkerna och de hävdgynnade arterna.

Beskrivning av området

Tidan rinner upp i Strängseredssjön i Ulricehamns kommun, flyter norrut genom Tidaholm och Tibro samt mynnar i Vätern vid Mariestad. Från Tidaholms tätort och norrut flyter Tidans långa sträckor genom ett flackt landskap där den har en helt annan karaktär än åns mer högre belägna och forsrika delar. Här karaktäriseras Tidans som en slätlandså med ett opåverkat och delvis meandrande lopp. Ån är lugnflytande eller svagt strömmande med relativt omfattande och artrika samhällen av flytblads- och övervattensväxter. Bottnarna består genomgående av detritus eller finsediment och över de anslutande markerna som årligen översvämmas breder Tidans mader ut sig. Viktiga delar av madmarkerna utgörs av Natura 2000-området Svebråta-Hedvigsnäs söder om Tibro tätort.

Natura 2000-området Svebråta-Hedvigsnäs omfattar stora delar av de strandmader som finns längs med Tidans söder om Tibro, från Flottebo söder ut till Svebråta. Här finns välhävdade och måttligt hävdade strandmader utmed Tidans båda sidor. Årliga översvämningar gjorde att dessa mader tidigare var viktiga slättermarker med hög produktion. Genom lång tid av hävd har en rik flora utvecklats. Att området idag betas ger denna flora möjlighet att leva vidare. Betesmarkerna utgörs i huvudsak av fuktängar men i slänter och på åsryggarna finns torrare partier. Större delen av området är öppen mark men det finns några mindre skogsbevuxna områden och trädgångar. Området är ett av länets mest betydelsefulla madssystem, och ett av de största som fortfarande hävdas. I omgivningarna finns framför allt kulturbeten och åkermark.

Floran i området är rik och varierad, med en mängd hävdgynnade och ovanliga växtarter. Här finns arter som slättergubbe, gullviva, atlantmaskros, baktimjan, brudbröd, källdaggkåpa, strandveronika, svinrot, ormrot, stagg, knägräs, ängshavre, lundstarr och hirsstarr.

Detta stora, hävdpräglade, madområde är mycket viktigt för fågellivet. Det är en av Tidans mest värdefulla rastningslokaler för framför allt vadare och gäss. Maderna utgör också häckningslokal för vadare, som gynnas av att området har en varierad, dock inte för stor, tuvighet.

Vad kan påverka negativt

Ogödslade naturbetesmarker är en rest från ett mer traditionellt lantbruk. I dagens förändrade jordbrukslandskap med en alltmer effektiv och intensiv markanvändning återstår endast ett fåtal sådana gräsmarker och arterna knutna till dessa för en tynande tillvaro. Flera av gräsmarkerna, såsom de i Svebråta - Hedvigsnäs hotas alltjämt av fragmentering, igenväxning på grund av upphörd eller felaktig skötsel, kvävenedfall eller annan exploatering.

Nedan nämnda åtgärder utgör exempel på åtgärder som skulle kunna ha negativ påverkan på naturtyperna och arterna i området.

Detta gäller för alla naturtyper:

- Markexploatering och annan förändring av markanvändningen i eller i angränsande områden kan påverka områdets naturvärden negativt. Exempel på detta är exploatering av strandområden, uppförande av väg eller byggnad, grävning, upplag och deponier (t.ex. jord, halmbalar, hyggesrester som inte är av tillfällig art), schaktning, skogsplantering och täktverksamhet.
- Förändringar i hydrologin kan påverka alla naturtyper negativt men miljöerna i Svebråta - Hedvigsnäs som präglas av hög fuktighetsgrad eller närheten till vatten är särskilt känsliga. Exempel på förändringar är åtgärder som påverkar Tidans flöde är skyddsdikning eller andra åtgärder som har en markavvattnande effekt och leder till en uttorkning av marken. Exempel på

detta kan vara körning med skogsmaskiner och andra terrängfordon som kan orsaka markskador, vilket medför ökad avrinning och risk för erosion. Detta innebär även en risk för grumling, igenslamning av bottnar, ökat läckage av näringsämnen och kvicksilver samt förändrad hydrologi i strandmiljön.

- Utebliven eller otillräcklig hävd genom exempelvis minskad eller upphörd betesdrift som på sikt leder till igenväxning och utarmning av den hävdgynnade floran och faunan. På sikt leder utebliven hävd även till igenväxning och beskuggning av de öppna vatten- och svämplanspartierna som har värdefull vegetation.
- Gödsling (förutom från betande djur) kan påverka de utpekade naturtyperna negativt. Även indirekt näringstillförsel som t.ex. spridning av gödsel och bekämpningsmedel från omkringliggande jordbruks- eller skogsmarker kan påverka artsammansättningen negativt.
- Introduktion av för naturtypen främmande eller icke-inhemska arter som kan leda till negativa förändringar av strukturen och artsammansättningen i området. Exempel på detta kan vara införsel av vattenpest och signalkräfta i vattenflödet eller insådd av vallväxter i naturbetesmark. Utsättning av andra främmande arter eller fiskstammar kan ändra konkurrensförhållanden, sprida smitta och/eller orsaka genetisk kontaminering.
- På lång sikt kan fragmentering, det vill säga isolering av olika delområden, och alltför små populationer vara ett hot och leda till lokalt utdöende av vissa arter.
- Luftföroreningar och kvävedeffall kan påverka många arter negativt, i synnerhet lavar och mossor.

För vattendraget (naturtyp 3260) gäller även att:

- Befintliga vattenkraftsanläggningar utgör ett hot genom vandringshinder för djur och växter som riskerar att leda till ökad biologisk utarmning. Vandringshindren leder även till en förändring av vattenregimen i vattendraget genom reglering och onaturlig vattenhushållning
- Vattenuttag till jordbruksbevattning m.m. ger ökad risk för uttorkning, förhöjda vattentemperaturer och syrgasbrist.
- Utdikning av avrinningsområdet kan vara negativt då det kan ge snabba flödesvariationer.
- Utsläpp av föroreningar från större punktsläpp är ett hot. I avrinningsområdet finns utsläpp från miljöfarlig verksamhet, avloppsreningsverk inkl. bräddningar från nätet (Tidaholm, Mullsjö) samt dagvatten.
- Olyckor med farligt gods. En hel del vägar och tätorter finns uppströms vattendragssträckan.
- Släckvatten vid bränder kan orsaka förorening av vattnet.
- Försämrade vattenkvalitet orsakad av antropogena, diffusa källor som förorenad mark och eutrofiering (t.ex. jordbruk och enskilda avloppsutsläpp). Förorenade områden riskklass 1 har identifierats i avrinningsområdet.

För betesmarker (6270, 6410 och 9070) gäller dessutom att:

- Utebliven röjning av igenväxningsvegetation leder på sikt till igenväxning av buskar och trädskikt vilket missgynnar ljusberoende växter och kryptogamer.
- Tillförsel av kväve (förutom gödsling av betande djur) kan leda till negativa förändringar i vegetationsstrukturen. Kväveberikning av marken sker genom exempelvis gödsling och stödutfodring. Även indirekt näringstillförsel till marken som t.ex. sambete med gödslad vall kan ha negativ påverkan.
- Avverkning av gamla grova träd, gamla grova buskar (av t.ex. hassel) och döda träd samt borttagande av död ved.
- Bristande föryngring i träd- och buskskikt hotar på sikt kontinuiteten av gamla grova träd.
- Slitage och trampskador som skulle t.ex. kan uppstå vid bete med tunga djurslag eller om djuren går på betesmarken vintertid då grässvålen är extra känslig.
- Användning av avmaskningsmedel som innehåller avermectin är negativ för den dynglevande insektsfaunan och bör därför bara användas vid behov.

Bevarandeåtgärder

Förutom vad som i övrigt gäller enligt miljöbalken och annan miljölagstiftning krävs tillstånd för att bedriva verksamheter eller vidta åtgärder som på ett betydande sätt kan påverka miljön i ett Natura 2000-område. Tillstånd krävs inte för verksamheter och åtgärder som direkt hänger samman med eller är nödvändiga för skötseln och förvaltningen av det berörda området (7 kap 28 a § miljöbalken). Om en verksamhet/åtgärd påverkar ett Natura 2000-område så kan denna vara tillståndspliktig även om den utförs utanför Natura 2000-området.

Prioriterade åtgärder:

Vattendraget:

- Åtgärder vid vandringshinder uppströms och nedströms vattendragssträckan genom utrivning av dammar alternativt byggande av fisk/faunapassager (inkl. tekniska fiskvägar för nedströmspassage vid befintliga kraftstationer). I första hand prioriteras två kraftstationer runt Tibro och tre kraftstationer uppströms till Blikstorp. På detta sätt flerdubblas sträckan med god konnektivitet i upp-/nedströmsriktning och kan i bästa fall byggas ihop med Natura 2000-området Eldslyckan-Kobonäs.
- Fördjupade studier av flödesförändringarnas påverkan på den ekologiska statusen. Vid behov omprövning av befintliga vattendomar så att den hydrologiska regimen i vattendraget når minst god status.
- Omprövning av befintliga vattendomar så att minimitappning garanteras vid samtliga kraftstationer.
- Stopp för ytterligare vattenuttag i vattensystemet uppströms och i Natura 2000-området utöver det som redan tillståndsgivits.
- Restaurering av våtmarker i hela avrinningsområdet för att minska dikningsgraden och därmed de kraftiga flödesvariationerna.
- Hålla betesmarkerna öppna samtidigt som enskilda trädsamlingar och dungar vid åkant bevaras.
- När metodik finns öppna för bekämpning av vattenpest.

Övriga bevarandeåtgärder:

- Fortsatta utsläpps- och recipientundersökningar som kartlägger behovet av ytterligare utsläppsminskande och olycksförebyggande åtgärder från olika verksamheter som påverkar Tidan och dess bevarandevärden.
- Skogsstyrelsen bör vid behov meddela råd eller förelägganden vid skogsbruksåtgärder inom avrinningsområdet för att bli säkra ekologiskt funktionella kantzoner vid vattendragen och dess biflöden samt undvika markskador som kan påverka hydrologin och vattenkvaliteten negativt och därmed förutsättningen för gynnsamt bevarandetillstånd.
- Förebyggande och bevarande insatser i jordbrukslandskapet inom avrinningsområdet så som anpassade skyddszoner på åkermark, anlagda våtmarker (fosfordammar), miljöersättning för fånggröda, ekologisk odling, extensiv vallodling och vårplöjning.
- Förhindra utsättning av ytterligare främmande arter.

Betesmarker:

Prioriterade åtgärder:

- Området behöver skötas med årligt bete eller slåtter och igenväxningsvegetation behöver hållas efter.
- Vid slåtter bör avslaget gräs ligga på marken och torra åtminstone några dagar för att växterna ska hinna släppa sina frön på marken.
- Möjligheter att öka arealen slåttermark samt att återuppta hävd i de betesmarker som idag står utan hävd bör ses över.
- Skötseln av strandängarna med högst betydelse för markhäckande fåglar bör även vara inriktade mot att gynna dessa. Detta innebär för flera arter, t.ex. kornknarr, att tidpunkten för slåtter har stor betydelse. För kornknarren innebär detta en sen slåtter (ej före 1 augusti), att det gärna

lämnas opputsade zoner, samt att putsning av fält sprids i tiden. Vid åtgärder är det även viktigt att ta hänsyn till arter knutna till sumpskogsmiljöer.

Skydd:

- Inget förordnande om skydd utöver Natura 2000.
- En stor del av området omfattas av strandskyddet enligt MB 7 kap 13 § som gäller 100 m på var sida av Tidan.
- Svebråta - Hedvigsnäs ligger inom ett område som utpekats som Naturvårdsverkets riksintresse för naturvård. Detta innebär i sig inte något formellt skydd, men handlar om ett förhållningssätt för hur de ingående kommunerna ska arbeta med hållbar utveckling i området.
- Största delen av området täcks av skötselavtal för betesmark eller slätteräng med särskilda värden, de flesta gäller fram till 2019 eller 2020.

Utvecklingsmark:

I området finns goda förutsättningar att utöka arealen av de utpekade naturtyperna ytterligare genom vissa restaureringsinsatser och återupptagen eller intensifierad hävd.

Uppföljning av naturtyper och arter

Länsstyrelsen ansvarar för att uppföljning av bevarandemål genomförs. Uppföljningen ska ske enligt de manualer för skyddade områden som har tagits fram av Naturvårdsverket. Mätbara mål, så kallade målindikatorer, ska registreras i databasen SkötselDOS. Dessa målindikatorer följs sedan upp. Målsättningen är att kunna se om de bevarandemål som satts upp i bevarandeplaner och skötselplaner uppfylls, att skötseln fungerar och att Natura 2000 - naturtyperna och arterna har gynnsamt tillstånd.

Naturtyper och arter enligt art- och habitatdirektivet samt fågeldirektivet:

3260 - Mindre vattendrag

Areal: 7,7 ha. Arealen fastställd i regeringsbeslut

Ny Areal: 7,7 ha. Ny Areal, ännu ej fastställd i regeringsbeslut

Beskrivning

Natura 2000-området utgörs av en dryg halvmil lugnflytande parti av Tidan som passerar området från söder mot norr. Vattendraget har sina källor i Strängseredssjön inom Ulricehamns kommun, flyter österut en bit i Jönköpings län via Stråkensjöarna och vänder sedan norrut mot Tidaholm och Tibro. Mellan städerna ansluter tre större biflöden i form av Yan, Lillån och Djuran. Avrinningsområdet är ca 1000 km² med en beräknad medelvattenföring på drygt 10 m³/s och en medellågwaterföring på 2,5-3 m³/s

Tidan är på denna sträcka i många stycken ett fint exempel på naturtypen Mindre vattendrag av flytbladstyp. Ån har utmed långa partier ett naturligt svämplan med årliga översvämningar. Bottnarna består huvudsakligen av detritus och finsediment. Vattenvegetationen är välutvecklad med karaktärsarter som sommarlånke och rostnate. Åsträckorna kännetecknas även av arter som gul och vit näckros, gäddnate, svalting, trådstarr, gul svärdsilja, jättegröe, vass, sjösäv, knappsäv och sjöfräken.

I fiskfaunan kan nämnas den typiska arten färna samt triviala arter som abborre, gädda och mört. Av främmande arter syns främst vattenpest och signalkräfta. Enligt VISS bedöms dock inte signalkräfta ha betydande påverkan på ekologisk status.

Sträckan omges av trädlösa fuktängar med spridda grupper av främst lövträd vid åkanten. Årliga översvämningar med ett betydande svämplan skapar en god spridningsförmåga för växter och djur i sidled.

Åsträckan är däremot omgiven av ett flertal vandringshinder såväl uppströms som nedströms i form av verksamma eller historiska kraftverksdammar. Runt Tibro finns kraftverksdammar vid Brokvarn och Åreberg och uppströms mot Blikstorp ligger Kisaström och Karthagen. Det leder till minskad vandring av fisk och andra organismer lokalt i vattendraget. Dessutom har öring från Väneren förr vandrat upp och lekt i avrinningsområdet. Flera definitiva vandringshinder längre ner i systemet förhindrar numera detta.

Tidan regleras av två större vattendomar från 1945 respektive år 2000. I den förra domen lämnades tillstånd till reglering av sjön Stråken till förmån för vattenkraftsanläggningarna i Tidan mellan Stråken och Väneren. Genom denna reglering sparas vatten till slutet av sommaren genom en lägre sänkingsgräns efter den 15 augusti, vilket garanterar vattenflöde i huvudfåran även under torra somrar. Någon korttidsreglering förekommer i praktiken inte, vare sig vid Stråkens utlopp eller i några andra kraftverk, även om domen ger möjlighet till detta. Minsta vattenföring vid Stråkens utlopp har i praktiken varit 500 l/s.

År 2000 erhöll ett antal sökanden rätt att för jordbruksbevattnings m.m. leda bort ytvatten ut Tidan med biflöden. Domstolen gav sökandena rätt till bevattningsuttag ner till tappningen 500 l/s vid Stråkens utlopp, vilket är den normala tappningen från sjön under torrperioder. Som jämförelse uppgår dygnsmedelvärdet av det maximala vattenuttaget i hela huvudfåran ända ner till Mariestad under ett torrår till ca 235 l/s, varav knappt hälften av uttaget sker uppströms Svebråta-Hedvignäs. Utjämning av flödet sker också med anslutande biflöden, även om det

också där sker vattenuttag.

Vattenkvaliteten är genomgående god med relativt låga näringshalter och gynnsam försurningssituation. Näringshalterna är dock högre än vid Natura 2000-området Eldslyckan-Kobonäs uppströms, vilket sannolikt kan förklaras med större jordbruksandel ju längre nedströms men kommer i vattensystemet. Tidan tillförs också avloppsvatten från bl.a. Mullsjö och Tidaholm samt ett antal mindre tätorter. Bottenfaunainventeringar indikerar dock hög status enligt respektive index. Enligt VISS bedöms den kemiska statusen med hänsyn till bekämpningsmedel och industriella föroreningar vara god.

Generellt sett utgörs naturtypen av små till medelstora naturliga vattendrag i flacka landskap samt i skogs- och bergslandskap. Naturliga variationer av vattenståndet och skiftande vattendynamik, med lugna till forsande vattendragssträckor, skapar en variation av strandmiljöer och bottenar med förutsättningar för hög biologisk mångfald. Vattendragen har en vegetation med inslag av flytbladsväxter, undervattensväxter och/eller akvatiska mossor. Naturtypen kan delas upp i två undergrupper, en ”flytbladstyp” och en ”mosstyp”. Tidan ingår i gruppen ”Flytbladstypen”. Naturtypen utgör hela eller delar av vattendrag i jordbrukslandskapet eller andra flacka delar av avrinningsområdet. Dessa vattendrag eller delar av vattendrag är mer eller mindre lugnflytande, relativt öppna (solbelysta) och har ofta ett relativt näringsrikt sediment.

Naturtypen är känslig för eutrofiering, försurning, förändringar i ansluten grundvattenförekomst, fysisk påverkan (bruten kontinuitet, störd hydrologi, markanvändning i närmiljön). Välbevarad grundvattenstatus är en viktig förutsättning för att naturtypen ska ha fortsatt höga bevarandevärden.

Bevarandemål

Arealen av naturtypen ska vara minst 7,7 hektar. Tidan ska ha en naturlig flödesdynamik och meandra på ett naturligt sätt genom området. Kantzonerna längs vattendraget ska bestå av ostörda våtmarker och strandskog utan större ingrepp. Vattenkvaliteten ska vara god, varken försurat eller övergött och får med avseende på kvalitetsfaktor för näringsämnen (EK-värde för totalfosfor) samt försurning (pH-förändring i vattendrag), enligt HVMFS 2013:19, lägst motsvara god status. Med avseende på kvalitetsfaktorn Bottenfauna, enligt HVMFS 2013:19, ska vattenkvaliteten lägst motsvara hög status. Detta innebär att:

- Försurningssituationen ska vara god och lägst motsvara hög status enligt MISA-index
- Halten av näringsämnen ska vara naturlig och lägst motsvara hög status enligt DJ-index
- Allmän påverkan ska vara låg och lägst motsvara hög status enligt ASPT-index

Halterna av miljögifter ska understiga gällande gränsvärden enligt bedömningsgrunderna för vattendirektivets miljökvalitetsnormer. Det ska finnas en naturliknande vattenståndsvariation som skapar en variation av strandmiljöer med hög biologisk mångfald. Den hydrologiska regimen ska motsvara god status med avseende på flödets förändringstakt samt vattenståndets förändringstakt enligt HVMFS 2013:19. Det ska finnas fria passager för djur och växter, sediment och organiskt material till anslutande vattensystem och svämplan motsvarande lägst god status med avseende på konnektivitet i uppströms- och nedströmsriktning och i sidled, enligt HVMFS 2013:19. För parametern Konnektivitet i sidled ska statusen vara hög. Vattendraget ska vara naturligt i huvuddelen av sin sträckning med avseende på rätning och rensning samt innehålla naturliga strukturer motsvarande lägst hög status för kvalitetsfaktorn Morfologisk tillstånd enligt HVMFS 2013:19. Det ska finnas gott om stenar och träsocklar längs vattendraget. Antropogena vandringshinder ska saknas. Vattendraget ska till stor del vara solexponerat och omges av öppna orörda våtmarker och strandskogar utan mänskliga ingrepp. Öppna stränder orsakade av ishyvling, vattenståndsvariationer eller bete ska finnas i riklig

utsträckning. Främmande arter ska inte förekomma, varken i vattnet eller i strandzonen. Främmande fiskstammar ska ej inverka negativt på artsammansättningen eller variation av arter genom ändrade konkurrensförhållanden, genetik och/eller smittspridning. Artsammansättningen ska vara naturlig/karaktäristisk för naturtypen. Förekomsten av flydbladsvegetation ska vara god och det ska även finnas inslag av akvatiska mossor. Typiska arter, som färna ska förekomma allmänt i vattendragssträckan och föryngra sig.

Bevarandetillstånd

Bevarandetillståndet för vattendragssträckan i Tidan är icke gynnsamt. Vattendraget klarar idag inte God status enligt vattendirektivet, främst beroende på dålig konnektivitet i upp-/nedströmsriktning, Det är dessutom påverkat av stora vattenuttag. Eventuellt kan även reglering av flödet under året bidra till ogynnsamt bevarandetillstånd.

6270 - Silikatgräsmarker

Areal: 2,2 ha. Arealen fastställd i regeringsbeslut

Ny Areal: 6,15 ha. Ny Areal, ännu ej fastställd i regeringsbeslut

Beskrivning

Naturtypen omfattar torra till friska gräsmarker i låglandet, ofta på silkatmark, med lång kontinuitet av betesdrift. I Natura 2000-området utgörs naturtypen av betesmarker och finns spridd hela området, framförallt på torrare partier, åsar och sandbackar som vid slänterna kring Flottebo och Svebråta. Vid Svebråta finns naturtypen på öppna ytor men också som fläckar i de trädklädda markerna. Områdena har tidigare varit hävdade genom slätter. Floran är artrik med flera slättergynnade arter som hirsstarr, ängsvädd, liten blåklocka och ängsskallra vilka alla är typiska arter för naturtypen.

Generellt sett utgörs naturtypen av artrika, hävdpräglade gräsmarker på torra-friska, silkatmark jordar. Naturtypen har utvecklats genom lång hävdkontinuitet, men kan vara stadd i igenväxning. Krontäckning av träd och buskar, som inte är av igenväxningskaraktär, är 0-30%. Hävdgynnade arter skall finnas. Silikatgräsmarker är den vanligaste betesmarkstypen i Sverige och har vanligen en örtrik markvegetation. Örtrikedomen gör dem viktiga för många insekter, inte minst fjärilar och bin. Typiska arter är bl.a. nattviol, darrgräs, jungfrulin, flera olika arter av dyngbaggar, fjärilar och ängssvampar.

Naturtypen är känslig för igenväxning, ökad beskuggning, uppluckrad grässvål samt konkurrens från ohävdarter och främmande arter. Naturtypen är även känslig för förändringar i ansluten grundvattenförekomst, fragmentering och för minskade populationer av karaktäristiska och typiska arter.

Bevarandemål

Arealen silikatgräsmarker (6270) ska vara minst 6,15 hektar i området. Regelbunden beteshävd ska ske årligen. I slutet av betessäsongen ska området vara väl avbetat och ingen ansamling av skadlig förna ska finnas. Naturtypen ska ha en ostörd hydrologi och näringsstatusen i marken ska vara naturlig. Ingen antropogen näringstillförsel, inklusive tillskottsutfodring av betesdjur, ska förekomma. Krontäckningen av träd och buskar ska vara liten. Hagmarkerna ska vara öppna och vedartad eller örtartad igenväxningsvegetation ska inte förekomma mer än i begränsad utsträckning. Värdefulla träd, t.ex. bärande och blommande träd, hålträd, hagmarksträd, och äldre träd ska förekomma. Bärande och blommande buskar, samt buskar som bildar snår- och bryn ska förekomma eftersom de utgör viktiga miljöer för flera insekter och fåglar. Solexponerade, varma miljöer och strukturer ska utgöra ett påtagligt inslag i gräsmarken. Artsammansättningen i fält- och bottenkiktet ska vara karaktäristisk för naturtypen. För naturtypen främmande arter ska inte förekomma. Typiska arter som blåsuga, darrgräs, jungfrulin m.fl. ska ha riklig förekomst. Populationer av typiska och karaktäristiska arter samt andra naturligt förekommande arter ska förnyra sig.

Bevarandetillstånd

Huvuddelen av naturtypen i området hävdades hösten 2016 och bevarandetillståndet för markerna varierar från måttligt till gynnsamt. Vårt att notera från gräsmarksuppföljningen 2013 är dock att i markerna finns en stor andel ohävdarter som tuvtåtel, veketåg och skrappor. En förutsättning för gynnsamt bevarandetillstånd är att naturtypen sköts genom årligt naturvårdsinriktat bete alternativt slätter.

6410 - Fuktängar

Areal: 75,4 ha. Arealen fastställd i regeringsbeslut

Ny Areal: 76,7 ha. Ny Areal, ännu ej fastställd i regeringsbeslut

Beskrivning

Fuktängarna i området utgörs av de öppna mader som finns längs med Tidans stränder. Fuktängarna hörde till de marker som tidigast användes som slåttermark eftersom de var högproduktiva och fick naturlig näringstillförsel genom Tidans årliga översvämningar. Fuktängarna är mångformade och hyser på flera ställen intressant flora. Ängarna i området tillhör den typ som finns på surare jordar med starrarter. Maderna utgör även viktiga områden för rastande och häckande fåglar. På senare år har de typiska arterna tofsvipa, storspov och enkelbeckasin sannolikt häckat i området.

Generellt sett utgörs naturtypen av hävdpräglade fuktängar med blåtåtel eller starr. Naturtypen har utvecklats genom lång hävdkontinuitet. Krontäckning av träd och buskar, som inte är av igenväxningskaraktär, är 0-30 %. Hävdgynnade arter ska finnas. Fuktängar är en vanlig naturtyp i Sverige men i och med ett mer rationellt jord- och skogsbruk under 1900-talet har naturtypen minskat kraftigt och fragmenterats. De kan vara mycket örtrika och hysa ovanliga växter. Örtrikedomen gör dem viktiga för många insekter, inte minst fjärilar och bin. De har också mycket stor betydelse för fågellivet.

Två undertyper finns:

6410 a) Fuktängar på neutrala till alkaliska, kalkrika jordar med ett varierande vatteninnehåll, ofta relativt artrika. Exempel på typiska arter är Jungfru Marie nycklar, gökblomster, stagg, granspira m.fl.

6410 b) Fuktängar på surare jordar, ibland torvrika, med blåtåtel, tåg- och starrarter. Typen varierar beroende på hävd och hävdintensitet. Exempel på typiska arter är hårstarr, ängsnycklar, vildlin, tätört m.fl.

Gemensamma typiska arter för de två varianterna är: darrgräs, hirsstarr, ormrot, slåtterblomma, svinrot, gulärta, storspov, rödbena, toftsvipa.

Naturtypen är känslig för igenväxning, ökad beskuggning, uppluckrad grässvål samt konkurrens från ohävdarter och främmande arter. Naturtypen är även känslig för förändrad hydrologi som tex förändringar i ansluten grundvattenförekomst, fragmentering och för minskade populationer av karaktäristiska och typiska arter. Välbevarad grundvattenstatus är en viktig förutsättning för att naturtypen ska ha fortsatt höga bevarandevärden.

Bevarandemål

Arealen av fuktängar (6410) ska vara minst 76,7 hektar i området. Årlig hävd och återkommande översvämning av Tidans ska påverka naturtypens dynamik och struktur. Markvegetationen ska vara tydligt betespåverkat och i slutet av betessäsongen ska området vara väl avbetat och ingen ansamling av skadlig förna ska finnas. Hydrologin ska vara naturlig och markfuktigheten tillräcklig. Det ska inte finnas några avvattande eller tillrinnande diken eller körspår eller andra avvattande anläggningar som medför negativ påverkan. Näringsstatusen i marken ska vara naturlig. Ingen mänsklig näringstillförsel, inklusive tillskottsutfodring av betesdjur ska förekomma. Krontäckningen av träd och buskar ska vara liten. Igenväxningsvegetation, såsom skräppor och veketåg, ska inte förekomma mer än i begränsad utsträckning. För naturtypen främmande arter ska inte förekomma. Värdefulla träd, t.ex. bärande och blommande träd, hålträd, hagmarksträd, och äldre träd ska förekomma. Bärande och blommande buskar, samt buskar som bildar snår- och bryn ska förekomma eftersom de utgör viktiga miljöer för flera insekter och fåglar. Artsammansättningen i fält- och bottenskiktet ska vara karakteristisk för naturtypen och typiska arter som klockgentiana,

jungfru marie nycklar och kornknarr m.fl. ska vara allmänt förekommande. De typiska och karakteristiska arterna samt andra naturligt förekommande arter ska föryngra sig.

Bevarandetillstånd

Bevarandetillståndet för naturtypen fuktängar, 6410, är gynnsam i området. Arealen är sammantaget mycket stor. Det finns också stora arealer som är utan hävd. Dessa kan snabbt återgå till fullgod Natura 2000-habitatstatus med betesdrift eller annan form av hävd. En förutsättning för gynnsam bevarandetillstånd är att naturtypen sköts genom årligt naturvårdsintriktat bete alternativt slåtter. För att utöka arealen fuktängar kan man med fördel slå ytor med slåtterbalk med jämna mellanrum för att bibehålla en kontinuitet i hävden.

9070 - Trädklädd betesmark

Areal: 2,28 ha. Arealen ej fastställd i regeringsbeslut

Ny Areal: 7,2 ha. Ny Areal, ännu ej fastställd i regeringsbeslut

Beskrivning

Trädbärande betesmarker, 9070, återfinns dels som beteshagar främst med värden knutna till tall och björk. Ett par områden kommer också utveckla högre trädvärden med tiden. Två områden i Svebråta-Hedvigsnäs har också skogsbeteskaraktär med grandominans, hos vilka naturvärden knutna till träden med fördel kan utvecklas vidare. Delområdena har lång kontinuitet som betesmark och på de mer öppna områdena finns en mer hävdgynnad flora.

Generellt sett så förekommer naturtypen på torr-blöt och näringsfattig-näringsrik fastmark. Träd- och buskskiktets krontäckningsgrad är 30-100% och utgörs av inhemska trädslag. Naturtypen har lång trädkontinuitet med inslag av gamla träd liksom föryngring av träd- och buskskikt, men dessa ska inte vara av igenväxningskaraktär. Området ska hysa en från naturvårdssynpunkt värdefullt artsamhälle knutet till lång hävdpåverkan i fältskiktet och/eller till solbelysta hagmarksträd. Trädklädda betesmarker med grova solbelysta träd är särskilt värdefulla eftersom dessa är viktiga livsmiljöer för många organismer. I de fall då betesmarken finns på kalkmark har den ofta en rik hävdgynnad marksvampsflora. Antalet rödlistade arter som är knuten till trädbärande betesmarker är högt, särskilt om det finns gott om stående och liggande död ved. Exempel på arter som är typiska för naturtypen är liten blåklocka, knägräs, lundstarr, ekspik, gul dropplav, almlav, läderlappslav, skogsvisslare, slättergräsfjäril, brunfläckig pärlemorfjäril m fl. Betesmarken och dess naturvärden är beroende av att trädtaget släpper igenom tillräckligt med ljus och att igenväxningsvegetation hålls efter. Den hävdgynnade floran och kryptogamfloran på de äldre träden är anpassade till en ljus miljö och i skuggiga miljöer är risken att de konkurreras ut av mer triviala arter.

Naturtypen är känslig för igenväxning, ökad beskuggning, näringstillförsel, bruten kontinuitet i trädskiktet. Den är också känslig för förändringar i hydrologin som t.ex. förändringar i ansluten grundvattenförekomst, fragmentering och minskade populationer av karaktäristiska och typiska arter.

Bevarandemål

Arealen trädklädd betesmark ska vara minst 7,2 hektar. Området ska inte vara gödningspåverkat annat än från betande djur. I slutet av betessäsongen ska området vara väl avbetat och det finns ingen ansamling av skadlig förna. Lövträd och barrträd ska prägla betesmarken. Solexponerade, varma miljöer och strukturer ska utgöra ett påtagligt inslag i området och trädskiktet ska vara så pass öppet så att fältskiktet, delar av områdets trädstammar och död ved är ordentligt solbelysta. Trädskiktet ska präglas av lång kontinuitet, antalet gamla träd ska vara allmänt – rikligt förekommande, och en naturlig föryngring av träd och nyrekrytering av hagmarksträd ska förekomma i området. Död ved i olika former och nedbrytningsstadier inklusive levande träd med döda träddeklar, liggande död ved och stubbar samt stående döda eller döende träd ska finnas. Gamla hävdpräglade träd med grov bark och håligheter ska finnas. Vedartad igenväxningsvegetation såsom gran, buskar och sly/ ungräd ska som kunnat etablera sig på grund av att hävden blivit för svag ska inte tillåtas ta överhanden. Främmande (icke inhemska) trädarter ska inte finnas i området. Populationerna av typiska och hotade arter ska förekomma allmänt – rikligt och inte minska. Artsammansättningen i fält- och bottenskiktet ska vara naturlig/karaktäristisk för naturtypen med flera hävdgynnade arter.

Bevarandetillstånd

Bevarandetillståndet för de flesta delområden med trädbärande betesmark är icke gynnsamt, vilket framförallt beror på att gräsmarksvärdena inte når naturtypsstatus. I flera av markerna kommer fullgod naturtypsstatus uppnås när träden blir äldre. För att bevara de biologiska värdena krävs framförallt att igenväxningsvegetation hålls efter.

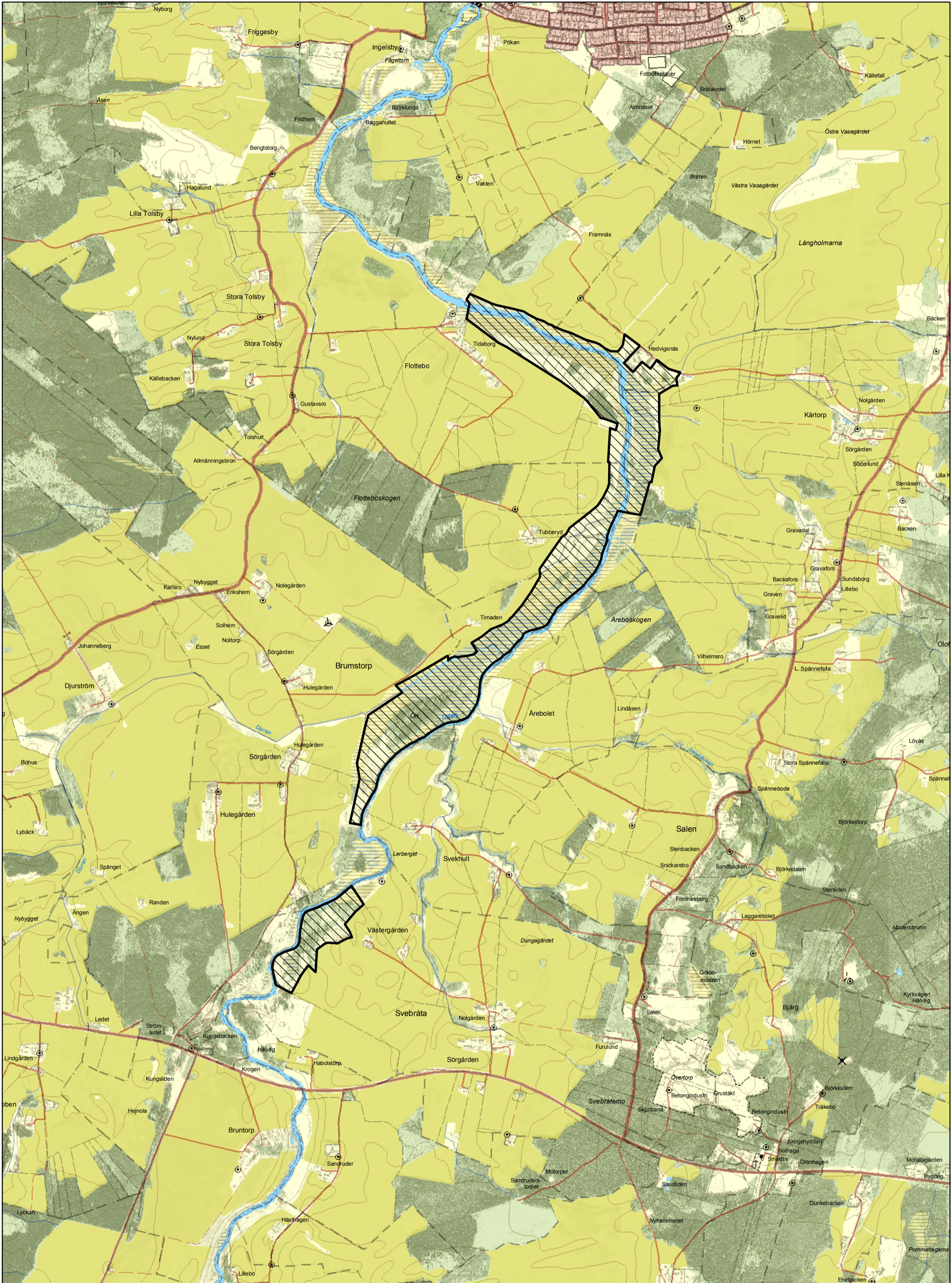
Dokumentation

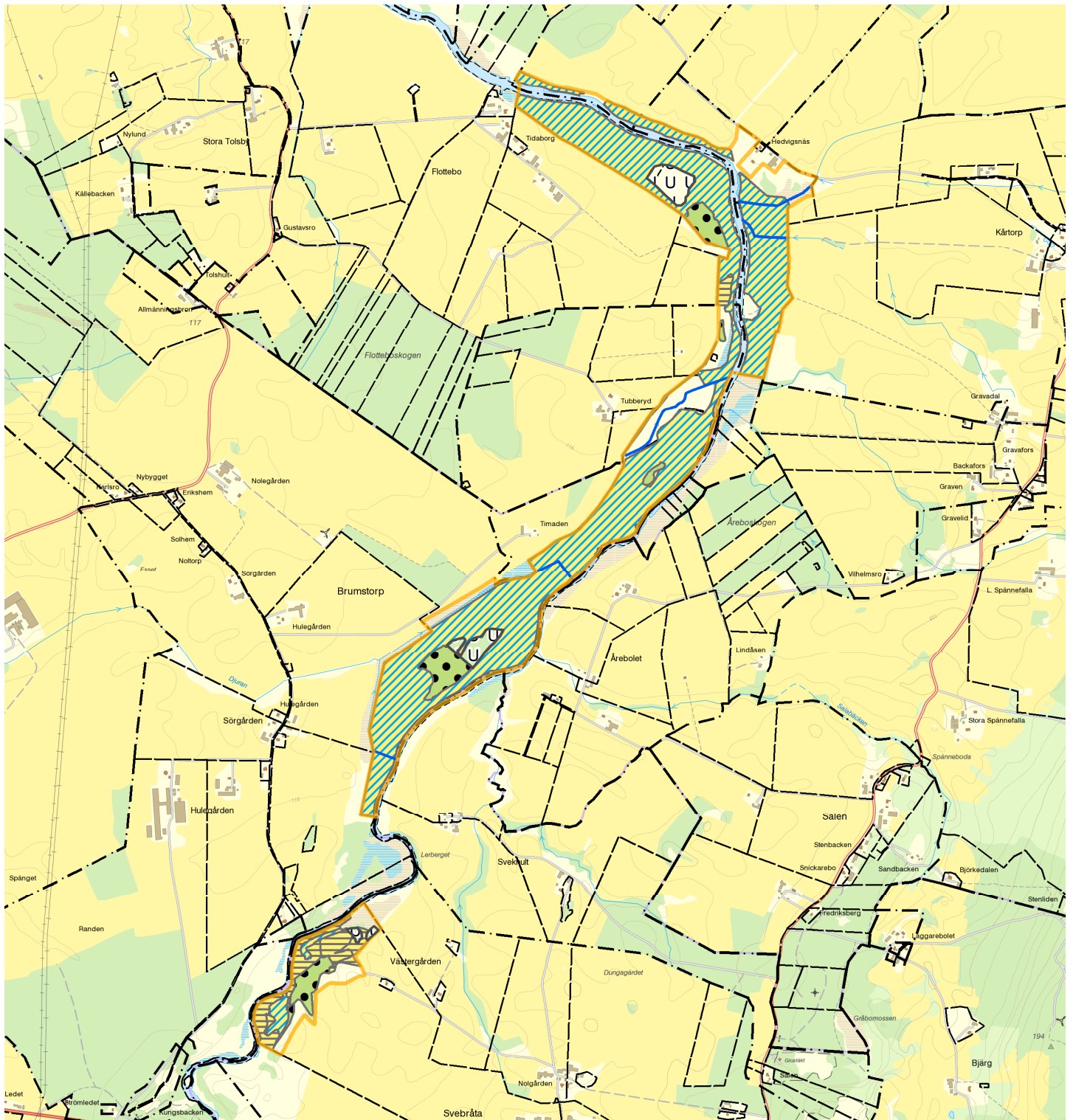
- Jordbruksverket, 2005. Ängs- och betesmarksinventeringen 2002-2004. Objektrapporter
- Länsstyrelsen i Skaraborgs län. 1991. Våtmarker i Skaraborgs län. Del 2. Länsstyrelsen i Skaraborg, meddelande. 2/91.
- Länsstyrelsen i Skaraborg. 1991. Ängs- och hagmarker i Hjo kommun. Länsstyrelsen i Skaraborg, meddelande 8/91
- Länsstyrelsen i Skaraborg. 1992. Ängs- och hagmarker i Tibro kommun. Länsstyrelsen i Skaraborg, meddelande 4/92
- Skövde kommun, Miljö och Hälsoskydds nämnden. 1992. Ängs- och hagmarker i Skövde kommun.
- Naturvårdsverket. Art- och naturtypsvisa vägledningar. www.naturvardsverket.se/Stod-omiljoarbetet/Vagledning/Natura-2000/. 2016-08-24.

Bilagor

Bilaga 1: Karta över områdets gränser

Bilaga 2: Karta över områdets naturtyper





Natura 2000-naturtypskarta, Svebråta-Hedvigsnäs SE0540322 Hjo, Skövde och Tibro kommun



- | | |
|---|---|
|  Natura 2000
Habitatdirektivet |  6270 -
Silikatgräsmarker |
|  Utvecklingsmark |  6410 - Fuktängar |
| |  9070 - Trädklädd
betesmark |