



LÄNSSTYRELSEN
VÄSTRA GÖTALANDS LÄN

Bevarandeplan för Natura 2000-området *SE0540321 Hälledal*



Natura 2000

Natura 2000 är ett ekologiskt nätverk av värdefulla naturområden inom EU. Utpekande av Natura 2000 - områden bygger på krav som finns i EU:s fågeldirektiv och art- och habitat-direktiv. Syftet är att hejda utrotning av vilda djur och växter och att hindra att deras livs-miljöer förstörs. Alla medlemsländer ska peka ut områden dels för fåglar som anges i EU:s fågeldirektiv, dels för naturtyper och arter som anges i art- och habitatdirektivet. Genom utpekandet åtar sig länderna att de utpekade värdena i områdena ska bevaras långsiktigt. Natura 2000-nätverket är en av hörnstenarna i EU:s arbete för att bevara biologisk mångfald. I fågeldirektivet och habitatdirektivet listas 170 naturtyper och sammanlagt cirka 900 växt- och djurarter som särskilt värdefulla. 90 av naturtyperna och drygt 100 av djur- och växtarterna i habitat- direktivets bilaga 1 och 2 finns i Sverige. Därtill häckar regelbundet cirka 60 av fågeldirektivets fåglar i vårt land.

Bevarandeplaner

För varje Natura 2000- område ska Länsstyrelsen ta fram en beskrivning. Detta ska göras i särskilda bevarandeplaner eller i en skötselplan om området även är naturreservat. I planen ska det finnas en beskrivning av området med bevarandesyfte, bevarandemål och beskrivningar av de naturtyper och arter som ska bevaras och bidra till gynnsam bevarandestatus. Hot mot Natura 2000-områdets arter och natur- typer, och behov av bevarandeåtgärder, t ex skydd eller skötsel, ska beskrivas. Informationen ska underlätta förvaltningen av området och tillståndsprövningar enligt miljöbalken.

Bevarandeplanen ska fastställas av Länsstyrelsen, som även är ytterst ansvarig för att målsättningen med området uppfylls. Bevarandeplanen ska revideras när ny kunskap tillkommer eller när förutsättningar för området ändras. Den ska tas fram och hållas aktuell i dialog med berörda intressenter, och det är värdefullt om den som har ny information kontaktar Länsstyrelsen. Bevarandeplanen är inte ett juridiskt bindande dokument. För formell reglering av skydd eller skötsel kan andra beslut behövas, t ex skydds- beslut för naturreservat. Föreskrifter enligt eventuella skyddsbeslut gäller parallellt med den tillståndsplikt som gäller inom Natura 2000.

I bevarandeplanen redovisas gränser, naturtyper och arter enligt bästa tillgängliga kunskap. I de fall där ny kunskap har till kommit, har Länsstyrelsen för avsikt att föreslå dessa ändringar till regeringen när nästa tillfälle ges. Vid förvaltning och tillståndsprövning utgår man ifrån i verkligheten förekommande naturtyper, varför det är nödvändigt att bevarandeplanen redovisar dessa, även om de inte har hunnit beslutas av regeringen.

Tillståndsplikt och samråd

För att inte skada naturvärden krävs tillstånd för verksamheter eller åtgärder som på ett betydande sätt kan påverka miljön i ett Natura 2000-område. Det kan även gälla åtgärder utanför Natura 2000-området, om de kan påverka miljön i området. Detta regleras i miljöbalken (7 kap. 27-29§§). Då det kan vara svårt att avgöra vilka åtgärder som på ett betydande sätt kan påverka naturvärden behöver man samråda med Länsstyrelsen före genomförandet. Vid skogsbruksåtgärder hålls samråd med Skogsstyrelsen. Mer information finns hos Länsstyrelsen, läs på webben eller kontakta en handläggare.

Kartor

Information om naturtypers utbredning och arter i ett enskilt område går att hitta med hjälp av kartverktyget Skyddad natur. Det kan nås på Naturvårdsverkets hemsida genom att söka på ”*kartverktyget skyddad natur*”. I kartverktyget söker du upp aktuellt område och klickar på namnet för mer information.



LÄNSSTYRELSEN
VÄSTRA GÖTALANDS LÄN

Lena Smith

Bevarandeplan för Natura 2000-området SE0540321 Hälledal

Kommun: Götene

Områdets totala areal: 12,5 ha

Bevarandeplanen uppdaterad av Länsstyrelsen: 2017-07-06

Bevarandeplanen fastställd av Länsstyrelsen: 2017-12-20

Markägarförhållanden:

Privat.

Regeringsbeslut, historik:

SPA: Nej, pSCI: 2004-04-01, SCI: 2005-01-01, SAC: 2011-03-01, regeringsbeslut M2010/4648/Nm

Naturtyper och arter som ska bevaras i området:

Naturtyper och arter enligt art- och habitatdirektivet samt fågeldirektivet:

6270 - Silikatgräsmarker

6410 - Fuktängar

9070 - Trädklädd betesmark

Bevarandesyfte

Det överordnade bevarandesyftet för Natura 2000-nätverket är att bidra till bevarandet av biologisk mångfald genom att bibehålla eller återskapa gynnsam bevarandestatus för de naturtyper och arter som omfattas av EUs fågeldirektiv eller art- och habitatdirektiv. För det enskilda Natura 2000-området är det överordnade syftet att bevara eller återställa ett gynnsamt tillstånd för de naturtyper eller arter som utgjort grund för utpekandet av området.

Prioriterade bevarandevärden: I Natura 2000-området Hälledal är de prioriterade bevarandevärdena de artrika betesmarkerna med fuktängar, silikatgräsmarker samt den trädklädda betesmarken.

Motivering: I området finns höga värden knutna till floran, kulturmiljön och träd- och buskskiktet. Betesmarksområdet är gammalt med inslag av fossil åkermark, det har lång kontinuitet i hävden.

Prioriterade åtgärder: Avverkning av träd, småträd och högvuxen sly i de delar där igenväxningen varit kraftig. Avverkningsavfall bör normalt forslas bort från området.

Beskrivning av området

Området ligger ca 1,7 km söder om Forshem, strax söder om Hälledal. Det består av låga moränkullar och bergsryggar, varav den största i områdets östra del består av trädklädd betesmark. Övriga delar av det gamla betesmarksområdet utgörs av både fuktiga och torrare gräsmarker, med inslag av fossil åkermark. Betet sker i en stor varierande fälla, som även sträcker sig utanför Natura 2000-området. Den innehåller allt från gammal åkermark, fuktängar/sumpdråg, hållmarkspartier till betad skog. Delar av Natura 2000-området är igenväxande och har rikligt med träd och högvuxet sly/ungträd (2016). Den fuktigare, mellersta delen korsas av gamla igenväxta diken. På de lite högre belägna områdena finns glest utspridda enbuskar. I området finns även skogspartier som tidigare varit mer öppna. Natura 2000-området gränsar i väster och norr mestadels mot åkermarker och i öster och söder mot skog. Floran består bland annat av; bockrot, darrgräs, gulmåra, hirsstarr, jungfrulinarer, knägräs, prästkrage, skallrearter, stagg, ängshavre, ängsvädd, ärenpris, ögontröstarter, svinrot, grönvit nattviol. I trädskiktet finns rönn, oxel, hagmarksgran, tall, körsbär, en, sälj samt gammal asp och björk. Där finns även stående och liggande död ved vilket gynnar förekomst av insekter och vedsvampar. Betesmarken är på många ställen välhävdad och betas av nöt.

Området ingår i ett regionalt värdefullt odlingslandskap (Forshem). En fornlämningsyta i form av en husgrund från nyare tid, kringvuxen av enstaka en- och rosbuskar, finns i den mittersta, norra delen.

En stor del av markerna har miljöersättning för särskild skötsel enligt landsbygdsprogrammet 2014-2020, då det finns höga biologiska värden knutna till floran samt träd- och buskskiktet. Dessa marker är öppna med endast sparsamt förekommande träd och buskar. De delar av Natura 2000-området som är relativt tätt trädbevuxna ingår inte i de marker som har miljöersättning. Detta gäller delar av silikatgräsmarken och del av fuktängen i väster, brynmiljöer längs områdets södra sidor, den trädklädda betesmarken samt del av fuktängen och silikatgräsmarken i sydost.

Vad kan påverka negativt

Se respektive naturtyp.

Bevarandeåtgärder

Förutom vad som i övrigt gäller enligt miljöbalken och annan miljölagstiftning krävs tillstånd för att bedriva verksamheter eller vidta åtgärder som på ett betydande sätt kan påverka miljön i ett Natura 2000-område. Tillstånd krävs inte för verksamheter och åtgärder som direkt hänger samman med eller är nödvändiga för skötseln och förvaltningen av det berörda området (7 kap 28 a § miljöbalken). Om en verksamhet/åtgärd påverkar ett Natura 2000-område så kan denna vara tillståndspliktig även om den utförs utanför Natura 2000-området.

- Förutom Natura 2000-bestämmelserna finns inte något områdesskydd enligt miljöbalken.

- År 2017 har Natura 2000-naturtyperna i större delen av området miljöersättning för särskilda värden enligt landsbygdsprogrammet (2014-2020) och en åtagandeplan för skötseln av området är knuten till ersättningen. Ett långsiktigt skötselavtal, naturvårdsavtal eller en åtagandeplan för betesmarker med särskild skötsel bör finnas även efter 2021 för hela området.

Skötsel:

- Stora förbättringar skulle kunna göras genom avverkning av den kraftiga igenväxningen i vissa delar av området. Äldre träd och ersättare till de gamla träden bör väljas ut och lämnas kvar.
- Rójning och utglesning i skogspartierna bör göras, framförallt i den trädklädda betesmarken men även i den västra silikatgräsmarken (6270) och i fuktängsområdet (6410) i öster.

- Värdefulla träd av arterna sälg, tall, gamla aspar, gamla björkar samt ersättningsträd till dessa ska bevaras. Även bärande träd och buskar såsom rönn, oxel körsbär och en ska bevaras. Gamla och värdefulla träd, särskilt vidkroniga träd, som tidigare stått i ett öppet landskap bör hållas fria från träd- och buskvegetation som konkurrerar och/eller skadar de gamla träden.
- Regelbunden och tillräcklig hävd för att gynna floravärdena i fuktängarna, silikatgräsmarkerna och i den trädklädda betesmarken och motverka igenväxning med sly och ungträd samt ohävdarter som knapptåg, veketåg, tuvtåtel, kärrtistel, örnbräken m.fl. Betestrycket bör vara tillräcklig hårt, särskilt efter röjningsåtgärder, för att nå gynnsam bevarandestatus i området.

Uppföljning av naturtyper och arter

Länsstyrelsen ansvarar för att uppföljning av bevarandemål genomförs. Uppföljningen ska ske enligt de manualer för skyddade områden som har tagits fram av Naturvårdsverket. Mätbara mål, så kallade målindikatorer, ska registreras i databasen SkötselDOS. Dessa målindikatorer följs sedan upp. Målsättningen är att kunna se om de bevarandemål som satts upp i bevarandeplaner och skötselplaner uppfylls, att skötseln fungerar och att Natura 2000 - naturtyperna och arterna har gynnsamt tillstånd.

Naturtyper och arter enligt art- och habitatdirektivet samt fågeldirektivet:

6270 - Silikatgräsmarker

Areal: 4,3 ha. Arealen fastställd i regeringsbeslut

Beskrivning

Öppna silikatgräsmarker finns i större, sammanhängande områden både i de mellersta och östra delarna av Hälledal. Dessa marker hävdas väl genom bete. Dock förekommer i det mellersta och i det nordöstra området viss inträngning av gran (2016). Inslag av stagg-gräsmark (6230) finns i delar av silikatgräsmarkerna och det förekommer en lång rad hävdgynnade kärlväxter. Andra delar av Natura 2000-områdets silikatgräsmarker är inte så öppna utan har i vissa fall mer eller mindre vuxit igen med träd och buskar. De områdena finns i väster samt i sydost.

Under Länsstyrelsens uppföljning av gräsmarksområden i skyddade områden 2011, noterades följande för silikatgräsmark typiska arter; ängsvädd, hirsstarr, bockrot, knägräs, sommarfibbla, jungfrulin, prästkrage, darrgräs, blåsuga, svinrot och liten blåklocka. Även den fridlysta arten grönvit nattviol noterades.

Generell beskrivning av naturtypen: Artrika, hävdpräglade gräsmarker nedanför trädgränsen på torra till friska, silikatrika jordar. Naturtypen har utvecklats genom lång hävdkontinuitet. Krontäckning av träd och buskar, som inte är av igenväxningskaraktär, är 0 - 30%. Silikatgräsmarker är den vanligaste betesmarkstypen i Sverige och har vanligen en örtrik markvegetation. Örtrikedomen gör dem viktiga för många insekter, inte minst fjärilar och bin. Naturtypen kan uppträda i olika skepnader beroende på bland annat fuktighet och klimat. Typiska arter är blåsuga, slättergubbe, darrgräs, jungfrulin, slät dyngbagge (m.fl. dyngbaggsarter), månhornsbagge, vårtordyvel, ängspärlemorfjäril, smultronvisslare, slättergräsfjäril m.fl.

Naturtypen är känslig för igenväxning, ökad beskuggning, uppluckrad grässvål samt konkurrens från ohävsarter och främmande arter. Naturtypen är även känslig för förändringar i ansluten grundvattenförekomst, fragmentering och för minskade populationer av karakteristiska och typiska arter.

Bevarandemål

Arealen Silikatgräsmarker (6270) ska vara minst 4,3 hektar. Regelbunden hävd ska påverka området genom årligt bete (helst med nötdjur) (ej vintertid), eller genom slätter och efterbete. Ingen skadlig ansamling av förna (t.ex. fjolårsgräs) ska finnas i området efter vegetationsperiodens slut. Typiska och karakteristiska arter samt andra naturligt förekommande arter ska finnas och förnygra sig. Naturtypen ska ha en ostörd hydrologi och näringsstatusen i marken ska vara naturlig. Träd- och buskskikt ska förekomma i måttlig mängd och ha en naturlig fördelning. Varken vedartad eller örtartad igenväxningsvegetation ska förekomma mer än i begränsad utsträckning. För naturtypen främmande arter ska inte finnas. Värdefulla träd och buskar, t.ex. bärande och blommande träd/buskar, hålträd, hagmarksträd, gamla träd samt snår och brynbildande buskar ska förekomma i måttlig mängd. Typiska och karakteristiska arter ska finnas allmänt-rikligt.

Negativ påverkan

Faktorer som kan vara negativa för naturtyperna 6270 och 6410 är:

- Utebliven röjning av igenväxningsvegetation och minskat eller upphört bete leder på sikt till igenväxning av buskar och träd och utarmning av den hävdgynnade floran och faunan.
- Alltför kraftig röjning av buskar och träd så att organismer som är beroende av dessa strukturer missgynnas.
- Skötsel som avlägsnar småbiotoper, kantzoner och mosaikmiljöer och skapar skarpa gränser mellan olika markslag påverkar naturtypen negativt.
- För intensivt bete när blomningen är som störst. Det kan leda till att växterna inte hinner blomma och sätta frö, vilket på sikt utarmar floran.
- Spridning av gödsel i naturtypen påverkar floran negativt.
- Tillskottsutfodring av betesdjuren och sambete med vall, ger indirekt näringstillförsel till marken och missgynnar den konkurrenssvaga floran.
- Användning av avmaskningsmedel som innehåller avermectin är negativ för den dynglevande insektsfaunan och bör därför bara användas vid behov.
- Markexploatering och annan markanvändningsförändring i objektet eller i angränsande områden, exempelvis skogsplantering, dikning och täktverksamhet.
- Gödslings- och försurningseffekter från nedfall av luftburna föroreningar påverkar floran negativt.

Bevarandeåtgärder

- Röjningar/gallringar av träd och buskar samt ohävdsarter i områden som i dagsläget (2017) har för rikligt träd- och buskskikt och igenväxningsvegetation. Detta gäller silikatgräsmarker dels i den västra delen av Natura 2000-området och dels i den sydöstra.
- För att motverka den gödnings effekt som kan uppstå efter röjningar är det viktigt med ett effektivt bete efteråt samt återkommande röjningar vid behov.
- Bekämpning av smågran i de delar av området där den tränger in i de öppna betesmarkerna.
- Välbevarad grundvattenstatus är en viktig förutsättning för att naturtypen ska ha fortsatt höga bevarandevärden.

Se även Bevarandeåtgärder på områdesnivå.

Bevarandetillstånd

Bevarandetillståndet är icke gynnsamt.

I de öppna silikatgräsmarkerna saknas tillräcklig mängd typiska arter. I andra delar av silikatgräsmarken förekommer i nuläget (2017) för stor andel träd, buskar och andra ohävdsarter. För att bevarandetillståndet ska förbättras behövs röjningar i berörda områden, främst i de västra och östra områdena med silikatgräsmark.

6410 - Fuktängar

Areal: 5,7 ha. Arealen fastställd i regeringsbeslut

Beskrivning

Öppen fuktäng finns spridd i de västra, mellersta, södra och östra delarna av Hälledal. På vissa håll i de öppna fuktängarna finns begynnande igenväxning. Detta gäller i den södra delen av "tarmen" i Natura-områdets mittersta del, där det förekommer ohävdsarter av typen tågväxter. I delar av den öppna fuktängen i söder har inträngning av björkar/björksly skett (2016). Övriga fuktängsområden har rikligt förekomst av träd och buskar och kan betecknas som igenväxta. Detta gäller fuktängspartier i främst de södra delarna i väster och i öster samt i brynmiljöer mot skogen.

Den typ av fuktängar som finns i Hälledal tillhör undertypen 6411 d.v.s. fuktäng på neutral till alkalisk, kalkrik jord. Under Länsstyrelsens uppföljning av gräsmarksområden i skyddade områden 2011, noterades följande typiska arter: stjärnstarr, ängsvädd, blodrot, hirsstarr, stagg, knägräs, gökblomster och darrgräs. I fuktängarna noterades också den fridlysta arten grönvit nattviol och den rödlistade arten slättergubbe (sårbar, VU).

Generell beskrivning av naturtypen: Hävdpräglade fuktängar med blåtåtel eller starr nedanför trädgränsen. Naturtypen har utvecklats genom lång hävdkontinuitet. Krontäckning av träd och buskar, som inte är av igenväxningskaraktär, är 0 - 30%. Hävdgynnade arter ska finnas. Två undertyper finns: a) Fuktängar på neutrala till alkaliska, kalkrika jordar med ett varierande vatteninnehåll, ofta relativt artrika. Här ingår bl.a. "kalkfuktängen" (6411). b) Fuktängar på surare jordar, ibland torvrika med blåtåtel, tåg- och starrarter (6410). Typen varierar beroende på hävd och hävdintensitet.

Typiska arter, exempel:

6410: Jungfru Marie nycklar, gökblomster, stagg, granspira m fl.

6411: Hårstarr, ängsstarr, ängsnycklar, vildlin, tätört m.fl.

Gemensamma: darrgräs, hirsstarr, ormrot, slätterblomma, svinrot, gulärta, storspov, rödbena, toftsvipa.

Naturtypen är känslig för igenväxning, ökad beskuggning, uppluckrad grässvål samt konkurrens från ohävdsarter och främmande arter. Naturtypen är även känslig för förändrad hydrologi som t.ex. förändringar i ansluten grundvattenförekomst, fragmentering och för minskade populationer av karakteristiska och typiska arter.

Bevarandemål

Arealen fuktängar ska vara minst 5,7 hektar.

Regelbunden hävd genom bete (helst med nötkreatur) (ej vintertid) eller slåtter och efterbete, ska påverka området. Ingen skadlig ansamling av förna (t.ex. fjolårsgräs) ska finnas i området efter vegetationsperiodens slut. Typiska och karakteristiska arter samt andra naturligt förekommande arter ska finnas och föryngra sig. Hydrologin ska vara naturlig och markfuktigheten tillräcklig. Det ska inte finnas några avvattande eller tillrinnande diken eller körspår eller andra avvattande anläggningar som medför negativ påverkan. Näringsstatusen i marken ska vara naturlig. Krontäckningen av träd och buskar ska vara liten. Varken vedartad eller örtartad igenväxningsvegetation ska förekomma mer än i begränsad utsträckning. Främmande arter ska inte förekomma. Värdefulla träd, t.ex. bärande och blommande träd, hålträd, hagmarksträd, gamla träd av främst asp och björk, ska förekomma i måttlig mängd. Värdefulla buskar t.ex. bärande och blommande buskar, snår och brynbildande buskar ska finnas i måttlig mängd. Typiska och karakteristiska kärlväxter ska förekomma allmänt-rikligt.

Negativ påverkan

Faktorer som särskilt kan påverka fuktängar negativt är:

- Den fuktiga marken gör att grässvålen är extra känslig för tramp från tunga djur.
- Kväveläckage från angränsande marker påverkar floran negativt.
- Dräneringar som torkar ut naturtypen.

För andra faktorer som kan ha negativ påverkan, se Negativ påverkan under naturtypen 6270.

Bevarandeåtgärder

- Røjningar/gallringar av träd och buskar samt ohävdsarter i områden som i dagsläget (2017) har för rikligt träd- och buskskikt samt igenväxningsvegetation. Detta gäller fuktängspartier i de västra och östra delarna samt i bryn mot skogen i den södra delen.
- För att motverka den gödningseffekt som kan uppstå efter røjningar är det viktigt med ett effektivt bete efteråt samt återkommande røjningar vid behov.
- Bekämpning av uppslag av björk och främst tågväxter på de ställen där de tränger in i öppna fuktängspartier.
- Välbevarad grundvattenstatus är en viktig förutsättning för att naturtypen ska ha fortsatt höga bevarandevärden.

Se även Bevarandeåtgärder på områdesnivå.

Bevarandetillstånd

Fuktängsområdet i den västra delen samt den långsmala fuktängen i den östra delen har gynnsamt bevarandetillstånd.

Övriga fuktängar icke gynnsamt bevarandetillstånd då de saknar tillräcklig mängd typiska arter eller är igenvuxna med träd och/eller buskar och sly.

9070 - Trädklädd betesmark

Areal: 2,3 ha. Arealen fastställd i regeringsbeslut

Beskrivning

I Hälledal finns typen betad skog och den karaktäriseras framförallt av barrträd. Den trädklädda betesmarken ligger som ett sammanhängande, relativt stort område i den östra delen av Natura-området. Trädskiktet är relativt tätt. Uppgifter om typiska arter saknas i dagsläget (2017).

Generell beskrivning av naturtypen: Naturtypen förekommer på torr-blöt och näringsfattig-näringsrik fastmark. Träd- och buskskiktets krontäckningsgrad är 30-100% och utgörs av inhemska trädslag. Naturtypen inkluderar betade trädklädda hagmarker och betad skog. Naturtypen har lång hävdkontinuitet och lång trädkontinuitet och inslag av gamla träd. Bete förekommer normalt i naturtypen. Området ska hysa en från naturvårdssynpunkt värdefull artstock knuten till betespåverkan i fältskiktet och/eller till solbelysta hagmarksträd. Värden knutna till beteshävd finns. Artsammansättningen varierar beroende på geografisk belägenhet och markens produktionsförmåga. I hagmarkerna dominerar lövträd, ofta ek och björk men även lind, ask och i vissa fall tall förekommer. I den betade skogen dominerar oftast barrträd och björk, i södra Sverige även ek/bok. Trädklädda betesmarker med grova solbelysta lövträd är särskilt värdefulla eftersom träden i regel är artrika för fler organismgrupper. Typiska arter: blåsuga, ormrot, lundstarr, stagg, klockpyrola, ängsvädd, ekspik, sotlav, läderlappslav, skogsvisslare, slättergräsfjäril, brunfläckig pärlemorfjäril m fl.

Naturtypen är känslig för igenväxning, ökad beskuggning, näringstillförsel, bruten kontinuitet i trädskiktet. Den är också känslig för förändringar i hydrologin som t.ex. förändringar i ansluten grundvattenförekomst, fragmentering och minskade populationer av karakteristiska och typiska arter

Bevarandemål

Arealen Trädklädd betesmark (9070) ska vara minst 1,7 ha.

Årligt bete ska påverka naturtypens dynamik och struktur. Ädellövträd eller barrträd ska prägla betesmarken. Krontäckningen ska kunna variera mellan tätare och glesare beskogad mark. Solexponerade, varma miljöer och strukturer ska utgöra ett påtagligt inslag i området. Det ska finnas enstaka gamla träd och förnygring av nya träd som efterträdare till de gamla träden. Gran, buskar och sly/ungräd ska inte tillåtas ta överhanden eller skada de biologiskt gamla och värdefulla träden i området. För naturtypen främmande och/eller invasiva trädarter/arter ska inte finnas i området. Följande strukturer/substrat ska finnas: gamla träd med grov bark med skador och håligheter, levande träd med döda träddeklar, liggande död ved och stubbar stående döda eller döende träd. Typiska arter av kärlväxter, mossor och lavar ska förekomma tämligen allmänt.

Negativ påverkan

Följande faktorer är särskilt negativa för naturtypen trädklädd betesmark:

- Utebliven eller olämplig skötsel av hävdade objekt (på grund av ändrad markanvändning, nedläggning av jordbruk m.m.).
- Bristande träd- och buskförnygring hotar på sikt kontinuiteten av dessa strukturer i naturtypen.
- Skogsplantering i hagmarker
- Avverkningar annat än i naturvårdssyfte (se skötsel)
- Markberedning och plantering
- Virkestransporter eller körning med andra tyngre fordon kan skada för naturtypen viktiga

markförhållanden, samt leda till förändrad hydrologi.
- Ökat graninslag i lövträdsbärande hagmarker.

Se även Negativ påverkan under naturtypen 6270.

Bevarandeåtgärder

- Utglesning av trädskiktet bör göras för att gynna förekomsten av kärlväxter i fältskiktet samt för att bevara äldre, vidkroniga träd som står inväxta och inte får tillräckligt med ljus.
- Inventering av området bör göras för att undersöka bevarandetillstånd, hävd och förekomst av trädslag och typiska arter. Detta behövs framförallt för att kunna avgöra vilka skötselåtgärder som kan behövas för att förbättra bevarandetillståndet.

Se även Bevarandeåtgärder på områdesnivå.

Bevarandetillstånd

Bevarandetillståndet är icke gynnsamt (2006). Bedömningen är osäker då nyare inventeringsuppgifter saknas 2017.

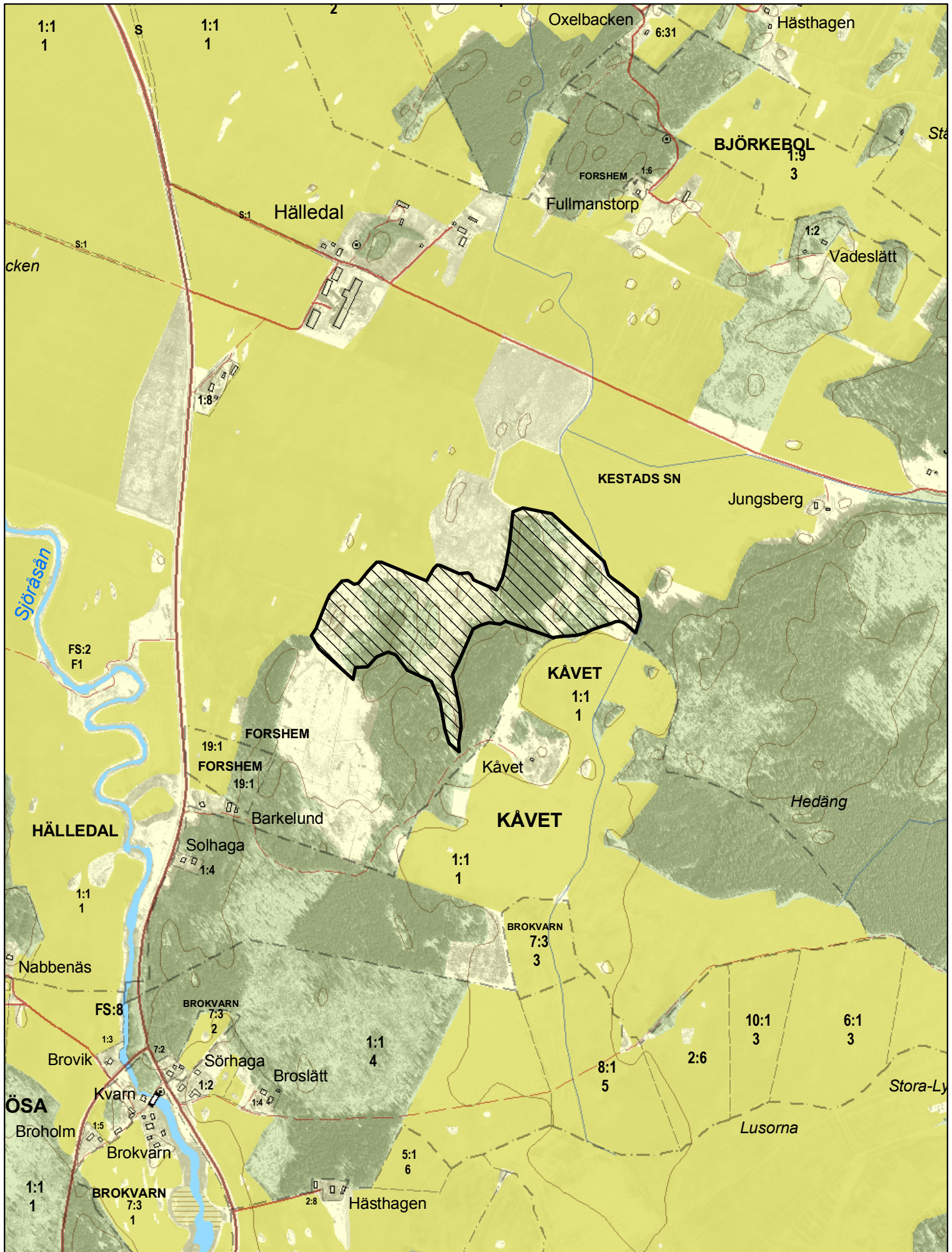
Dokumentation

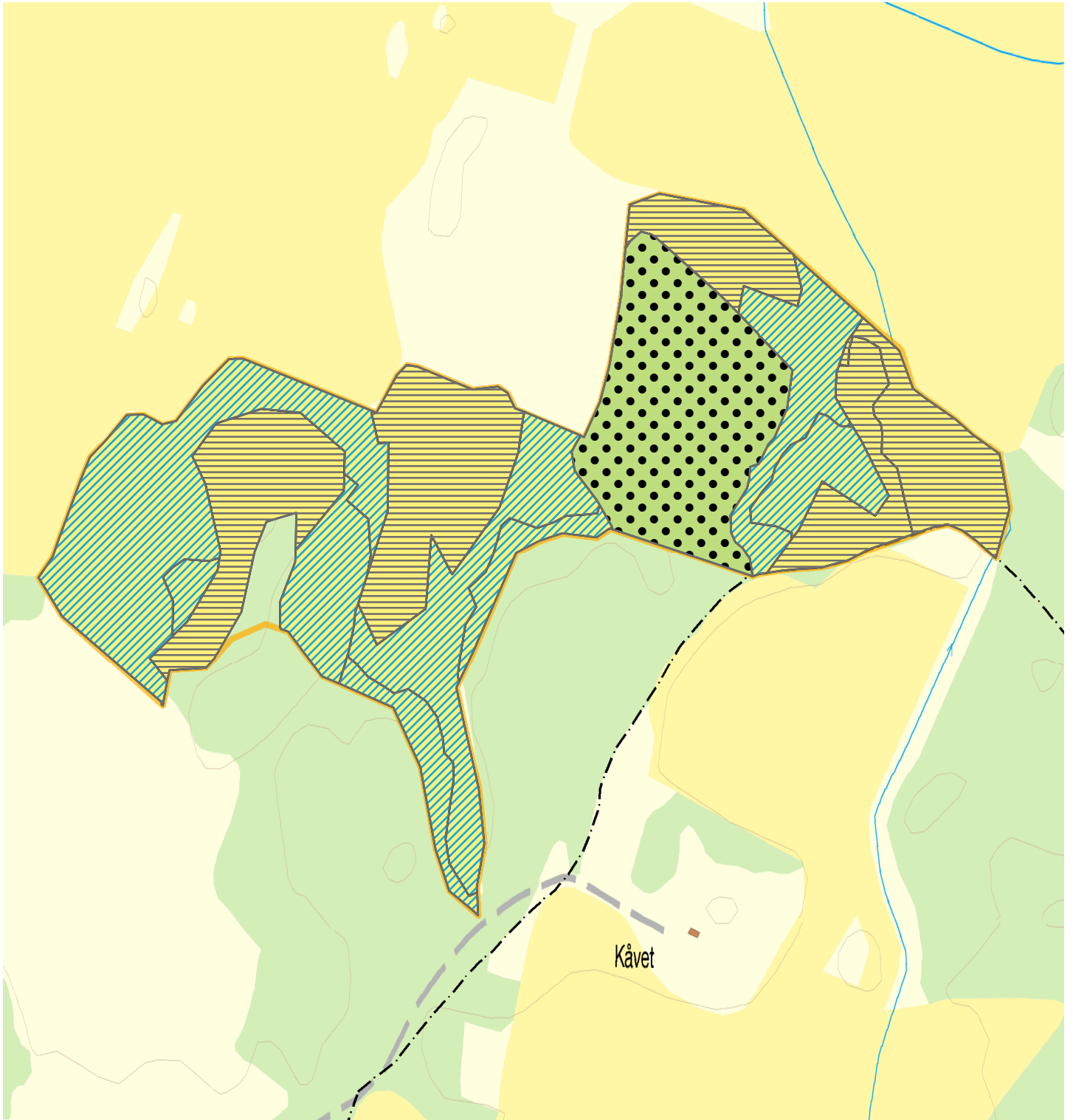
- Artdatabanken, SLU. Rödlistan 2015, sammanställning av arters status (utdöenderisk) i Sverige.
- Artportalen. ArtDatabanken SLU. www.artportalen.se. Uttag 2017-07
- O-GIS
- Jordbruksverket, databasen TUVA.
- Jordbruksverket. Multikuben, uttag markklassrapport, 2017-07
- Naturvårdsverket. Art- och naturtypsvisa vägledningar. www.naturvardsverket.se/Stod-i-miljoarbetet/Vagledningar/Natura-2000/.
- Länsstyrelsen i Västra Götalands län. Uppföljning av gräsmarksområden i skyddade områden 2011.

Bilagor

Kartor:




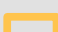
1. Natura 2000-områdets avgränsning, beslutskarta
2. Naturtypskartan





Natura 2000-naturtypskarta, Hälledal SE0540321, Götene kommun



 6270 - Silikatgräsmarker
  6410 - Fuktängar
  9070 - Trädklädd betesmark
  Natura 2000 Habitatdirektivet

0 100 200 300 Meter

© Länsstyrelsen i Västra Götalands län
© Lantmäteriet Geodatasamverkan

Skala (i A4): 1:4 000

