



Bevarandeplan för Natura 2000-området *SE0540319 Sunträlje, Recklan*



Natura 2000

Natura 2000 är ett ekologiskt nätverk av värdefulla naturområden inom EU. Utpekande av Natura 2000 - områden bygger på krav som finns i EU:s fågeldirektiv och art- och habitat-direktiv. Syftet är att hejda utrotning av vilda djur och växter och att hindra att deras livs-miljöer förstörs. Alla medlemsländer ska peka ut områden dels för fåglar som anges i EU:s fågeldirektiv, dels för naturtyper och arter som anges i art- och habitatdirektivet. Genom utpekandet åtar sig länderna att de utpekade värdena i områdena ska bevaras långsiktigt. Natura 2000-nätverket är en av hörnstenarna i EU:s arbete för att bevara biologisk mångfald. I fågeldirektivet och habitatdirektivet listas 170 naturtyper och sammanlagt cirka 900 växt- och djurarter som särskilt värdefulla. 90 av naturtyperna och drygt 100 av djur- och växtarterna i habitat- direktivets bilaga 1 och 2 finns i Sverige. Därtill häckar regelbundet cirka 60 av fågeldirektivets fåglar i vårt land.

Bevarandeplaner

För varje Natura 2000- område ska Länsstyrelsen ta fram en beskrivning. Detta ska göras i särskilda bevarandeplaner eller i en skötselplan om området även är naturreservat. I planen ska det finnas en beskrivning av området med bevarandesyfte, bevarandemål och beskrivningar av de naturtyper och arter som ska bevaras och bidra till gynnsam bevarandestatus. Hot mot Natura 2000-områdets arter och natur- typer, och behov av bevarandeåtgärder, t ex skydd eller skötsel, ska beskrivas. Informationen ska underlätta förvaltningen av området och tillståndsprövningar enligt miljöbalken.

Bevarandeplanen ska fastställas av Länsstyrelsen, som även är ytterst ansvarig för att målsättningen med området uppfylls. Bevarandeplanen ska revideras när ny kunskap tillkommer eller när förutsättningar för området ändras. Den ska tas fram och hållas aktuell i dialog med berörda intressenter, och det är värdefullt om den som har ny information kontaktar Länsstyrelsen. Bevarandeplanen är inte ett juridiskt bindande dokument. För formell reglering av skydd eller skötsel kan andra beslut behövas, t ex skydds- beslut för naturreservat. Föreskrifter enligt eventuella skyddsbeslut gäller parallellt med den tillståndsplikt som gäller inom Natura 2000.

I bevarandeplanen redovisas gränser, naturtyper och arter enligt bästa tillgängliga kunskap. I de fall där ny kunskap har till kommit, har Länsstyrelsen för avsikt att föreslå dessa ändringar till regeringen när nästa tillfälle ges. Vid förvaltning och tillståndsprövning utgår man ifrån i verkligheten förekommande naturtyper, varför det är nödvändigt att bevarandeplanen redovisar dessa, även om de inte har hunnit beslutas av regeringen.

Tillståndsplikt och samråd

För att inte skada naturvärden krävs tillstånd för verksamheter eller åtgärder som på ett betydande sätt kan påverka miljön i ett Natura 2000-område. Det kan även gälla åtgärder utanför Natura 2000-området, om de kan påverka miljön i området. Detta regleras i miljöbalken (7 kap. 27-29§§). Då det kan vara svårt att avgöra vilka åtgärder som på ett betydande sätt kan påverka naturvärden behöver man samråda med Länsstyrelsen före genomförandet. Vid skogsbruksåtgärder hålls samråd med Skogsstyrelsen. Mer information finns hos Länsstyrelsen, läs på webben eller kontakta en handläggare.

Kartor

Information om naturtypers utbredning och arter i ett enskilt område går att hitta med hjälp av kartverktyget Skyddad natur. Det kan nås på Naturvårdsverkets hemsida genom att söka på ”*kartverktyget skyddad natur*”. I kartverktyget söker du upp aktuellt område och klickar på namnet för mer information.



LÄNSSTYRELSEN
VÄSTRA GÖTALANDS LÄN

Maria Johansson

Bevarandeplan för Natura 2000-området SE0540319 Sunträlje, Recklan

Kommun: Götene

Områdets totala areal: 9,9 ha

Bevarandeplanen uppdaterad av Länsstyrelsen: 2017-09-08

Bevarandeplanen fastställd av Länsstyrelsen: 2017-12-20

Markägarförhållanden:

Området ägs av en privat markägare.

Regeringsbeslut, historik:

SPA: Nej, pSCI: 2004-04-01, SCI: 2005-01-01, SAC: 2011-03-01, regeringsbeslut
M2010/4648/Nm

Naturtyper och arter som ska bevaras i området:

Naturtyper och arter enligt art- och habitatdirektivet samt fågeldirektivet:

6270 - Silikatgräsmarker

6410 - Fuktängar

9070 - Trädklädd betesmark

Bevarandesyfte

Det överordnade bevarandesyftet för Natura 2000-nätverket är att bidra till bevarandet av biologisk mångfald genom att bibehålla eller återskapa gynnsam bevarandestatus för de naturtyper och arter som omfattas av EUs fågeldirektiv eller art- och habitatdirektiv. För det enskilda Natura 2000-området är det överordnade syftet att bevara eller återställa ett gynnsamt tillstånd för de naturtyper eller arter som utgjort grund för utpekandet av området.

Prioriterade bevarandevärden: Det prioriterade bevarandevärdet är att bevara en artrik gräsmark som här är klassad som 6270 silikatgräsmark, 6410 fuktäng och 9070 trädklädd betesmark.

Motivering: I området finns en artrik betesmarksflora och den rödlistade arten slåttergubbe. Flera skyddsvärda träd finns också i området.

Prioriterade åtgärder: Årligt bete under sommarhalvåret eller slåtter vid traditionell tidpunkt. Området bör omfattas av åtagandeplan för betesmarker och slåtterängar med särskild skötsel eller av ett skötselavtal.

Beskrivning av området

Natura 2000-området Sunträlje, Recklan utgörs av öppen och trädklädd hagmark med ek och hassel som viktigaste trädslag. Klibbal, björk, gran, alm och vildapel förekommer också. Området, som utgörs av två separata delområden som är ungefär lika stora, har tidigare genomgått restaurering genom markägarens och Götene kommuns försorg.

I den västra fällan förekommer enligt åtagandeplanen bland annat ek, al på sockel, hassel, en, gammal björk och vildapel. I fältskiktet finns svinrot, gökblomster, stagg, prästkrage, smörboll, mandelblomma, kärtistel, grönvit nattviol. Tidigare har även kattfot, jungfrulin, ängsbräsa och ängsvädd hittats i området.

Ekarna på höjdryggen i väster hyser bl a gulpuddrad spiklav. På nedfallna grenar växer rikligt med limsvamp och på hassel kan man se både lysticka och grönmussling.

Den östra fällan är i nordöst öppen med en ganska välutvecklad gräsvål med bl. a. stagg, alabastervaxskivling och enstaka enbuskar. Åt sydost övergår området gradvis i hagmark med björkar och klibbal samt en del hassel och vildapel. Enligt åtagandeplanen finns i det östra delområdet grova ekar med håll, hassel, körsbär, rönn och hagtorn och bland annat svinrot, slåttergubbe (rödlistad som sårbar), jungfrulin, gökblomster, prästkrage, gråfibbla, ängsvädd, mandelblomma, stagg och gökärt i fältskiktet. I området finns också stående död ved. I söder finns skogsmark med harsyra och praktstjärnmossa i fältskiktet. Inslaget av gran är stort i det här området medan alm, ask och hassel har svårt att utvecklas. Närmast golfbanan finns en del ek. Skogsmarken övergår i ett klibbalkärr. Utmed den södra gränsen fram mot fastigheten växer en hel del ek.

Två övriga kulturhistoriska lämningar finns i området.

Vad kan påverka negativt

En förutsättning för att områdets värden skall bevaras är att odlingsmarkerna inte påverkas av åtgärder som medför ökad beskuggning, markskador eller förnaansamling. Även åtgärder på öppen mark utanför utpekade områden kan ha negativa konsekvenser. Avverkning, gallring eller andra skogsbruksåtgärder inom skogsmark i anslutning till områdena är inte något direkt hot. En förutsättning är att dock att mycket stor försiktighet iakttas om utdrivning av virke sker genom områdena.

Området skulle påverkas negativt av:

- Felaktig skötsel, utebliven och/eller otillräcklig hävd. Svagt betestryck kan utgöra ett hot med igenväxning som följd. För tidigt betesplåpp eller året-runt-bete kan bl.a. ge trampskador. Slätter vid fel tidpunkt eller med fel redskap kan också påverka negativt.
- För intensivt bete när blomningen är som störst. Det kan leda till att växterna inte hinner blomma och sätta frö, vilket på sikt utarmar floran.
- I den fuktiga marken, som i 6410, är gräsvålen extra känslig för tramp från tunga djur.
- Spridning av kemikalier som bekämpningsmedel och växtnäringsämnen, gödsel samt annat som ökar näringstillförseln (T.ex. näringläckage från omgivande åkermark, stödutfodring i naturtyperna och dess betesfällor och sambete med gödselvall kan påverka artsammansättningen negativt).
- Användning av avmaskningsmedel som innehåller avermectin är negativ för den dynglevande insektsfaunan och bör därför endast användas vid behov.
- Introduktion av främmande arter, t.ex. insådd av vallväxter eller trädgårdsväxter.
- Upplag och deponier, t.ex. deponering av halmbalar.
- Ändrad markanvändning i eller i anslutning till objektet, t.ex. upphörd hävd, uppodling av betesmark, plantering av gran.

- Avverkningar av träd och buskar annat än i naturvårdssyfte.
- Ökat graninslag i lövträdsbärande hagmarker.
- Faktorer som påverkar de gamla hagmarksträden negativt. Det kan vara skador eller slitage på stam och rötter från t.ex. betesdjurens gnag, kraftig beskuggning eller svampangrepp som dödar trädet snabbt.
- Markexploatering t.ex. grävning, schaktning, täktverksamhet och andra ingrepp som kan skada markvegetationen.
- Åtgärder som förändrar hydrologin som t.ex. dikning och dämning.
- Exploatering som t.ex. uppförande av byggnad, anläggande av väg, mark- eller luftledning.
- Underhållsarbeten längs befintlig väg.
- Gödslings- och försurningseffekter från nedfall av luftburna föroreningar.

Bevarandeåtgärder

Förutom vad som i övrigt gäller enligt miljöbalken och annan miljölagstiftning krävs tillstånd för att bedriva verksamheter eller vidta åtgärder som på ett betydande sätt kan påverka miljön i ett Natura 2000-område. Tillstånd krävs inte för verksamheter och åtgärder som direkt hänger samman med eller är nödvändiga för skötseln och förvaltningen av det berörda området (7 kap 28 a § miljöbalken).

År 2017 omfattas större delen av området av miljöersättning för betesmarker med särskilda värden enligt landsbygdsprogrammet (2016-2020) och åtagandeplaner för skötseln av området är knuten till ersättningen. Området bör även fortsättningsvis omfattas av åtagandeplan för betesmarker med särskild skötsel eller av ett skötselavtal.

Skötsel:

Området behöver skötas med årligt bete med tillräckligt hårt betestryck eller med slätter vid traditionell tidpunkt och efterbete. Området får inte betas efter vegetationsperiodens slut. Kontinuerliga röjningar av sly och annan igenväxningsvegetation behövs. Ekar och grova hasselbuketter behöver sparas och få stå friställda från gran och björk. Ersättningsträd av ek och hassel behöver sparas. Uppvuxen medelålders och äldre klibbalskog bör få förbli orörd skog, med undantag av naturvårdande åtgärder. Vildapel och gamla björkar sparas.

Mer detaljer finns i åtagandeplanen.

Uppföljning av naturtyper och arter

Länsstyrelsen ansvarar för att uppföljning av bevarandemål genomförs. Uppföljningen ska ske enligt de manualer för skyddade områden som har tagits fram av Naturvårdsverket. Mätbara mål, så kallade målindikatorer, ska registreras i databasen SkötselDOS. Dessa målindikatorer följs sedan upp. Målsättningen är att kunna se om de bevarandemål som satts upp i bevarandeplaner och skötselplaner uppfylls, att skötseln fungerar och att Natura 2000 - naturtyperna och arterna har gynnsamt tillstånd.

Naturtyper och arter enligt art- och habitatdirektivet samt fågeldirektivet:

6270 - Silikatgräsmarker

Areal: 1,5 ha. Arealen fastställd i regeringsbeslut

Beskrivning

Naturtypen finns i de öppnare delarna av både den västra och den östra fällan. Se kartan i bilaga 2. Utvecklingsmark till naturtypen finns främst i den västra fällan, där större delen är utvecklingsmark till denna naturtyp. Arter som är typiska för naturtypen som till exempel svinrot, slåttergubbe, jungfrulin, prästkrage, ängsvädd, mandelblom förekommer i området.

Generellt beskrivs naturtypen som artrika, hävdpräglade gräsmarker nedanför trädgränsen på torra till friska, silikatrika jordar. Naturtypen har utvecklats genom lång hävdkontinuitet.

Krontäckning av träd och buskar, som inte är av igenväxningskaraktär, är 0 - 30%.

Silikatgräsmarker är den vanligaste betesmarkstypen i Sverige och har vanligen en örtrik markvegetation. Örtrikedomen gör dem viktiga för många insekter, inte minst fjärilar och bin. Naturtypen kan uppträda i olika skepnader beroende på bland annat fuktighet och klimat. Välbevarad grundvattenstatus är en viktig förutsättning för att naturtypen ska ha fortsatt höga bevarandevärden. Typiska arter är blåsuga, slåttergubbe, darrgräs, jungfrulin, slät dyngbagge (m.fl. dyngbaggsarter), månhornsbagge, vårtordyvel, ängspärlemorfjäril, smultronvisslare, slåttergräsfjäril m.fl.

Naturtypen är känslig för igenväxning, ökad beskuggning, uppluckrad grässvål samt konkurrens från ohävdarter och främmande arter. Naturtypen är även känslig för förändringar i ansluten grundvattenförekomst, fragmentering och för minskade populationer av karakteristiska och typiska arter.

Bevarandemål

Arealen av Silikatgräsmarker (6270) ska vara minst 1,5 hektar och på sikt öka till ca 3,8 ha. Regelbunden hävd genom bete (ej vintertid) eller slåtter och efterbete ska påverka området. Ingen skadlig ansamling av förna (t.ex. fjolårsgräs) ska finnas i området efter vegetationsperiodens slut. Typiska och karakteristiska arter samt andra naturligt förekommande arter ska finnas och förnygra sig. Naturtypen ska ha en ostörd hydrologi och näringsstatusen i marken ska vara naturlig. Krontäckningen av träd och buskar ska vara liten. Varken vedartad eller örtartad igenväxningsvegetation ska förekomma mer än i begränsad utsträckning. För naturtypen främmande arter ska inte förekomma. Värdefulla träd som vidkroniga ekar, vildapel etc ska förekomma. Värdefulla buskar t.ex. bärande och blommande buskar ska förekomma. Typiska arter ska finnas.

Bevarandetillstånd

Bevarandetillståndet var år 2016 ogynnsamt men förväntas bli gynnsamt inom en snar framtid om området sköts enligt åtagandeplaner.

6410 - Fuktängar

Areal: 1 ha. Arealen fastställd i regeringsbeslut

Beskrivning

Fuktängar finns i den nordöstra delen av västra fällan, samt i de centrala delarna av den östra fällan se kartan i bilaga 2. Utvecklingsmark finns också i anslutning till naturtypen längst i öster. Jungfru Marie nycklar, gökblomster, stagg, svinrot, ängsvädd och smörbollor är exempel på typiska arter som är funna i området.

Generellt beskrivs naturtypen som hävdpräglade fuktängar med blåtåtel eller starr nedanför trädgränsen. Naturtypen har utvecklats genom lång hävdkontinuitet. Krontäckning av träd och buskar, som inte är av igenväxningskaraktär, är 0 - 30%. Hävdgynnade arter ska finnas. Två undertyper finns: a) Fuktängar på neutrala till alkaliska, kalkrika jordar med ett varierande vatteninnehåll, ofta relativt artrika. Här ingår bl.a. "kalkfuktängen" (6411). b) Fuktängar på surare jordar, ibland torvrika med blåtåtel, tåg- och starrarter (6410). Typen varierar beroende på hävd och hävdintensitet. Välbevarad grundvattenstatus är en viktig förutsättning för att naturtypen ska ha fortsatt höga bevarandevärden.

Typiska arter, exempel:

6410: Jungfru Marie nycklar, gökblomster, stagg, granspira m fl.

6411: Hårstarr, ängsstarr, ängsnycklar, vildlin, tätört m.fl.

Gemensamma: darrgräs, hirsstarr, ormrot, slätterblomma, svinrot, gulärta, storspov, rödbena, toftsvipa.

Naturtypen är känslig för igenväxning, ökad beskuggning, uppluckrad grässvål samt konkurrens från ohävsarter och främmande arter. Naturtypen är även känslig för förändrad hydrologi som t.ex. förändringar i ansluten grundvattenförekomst, fragmentering och för minskade populationer av karakteristiska och typiska arter.

Bevarandemål

Arealen av Fuktängar (6410) ska vara minst 1 hektar och gärna öka. Regelbunden hävd genom bete (ej vintertid) eller slåtter och efterbete ska påverka området. Ingen skadlig ansamling av förna (t.ex. fjolårsgräs) ska finnas i området efter vegetationsperiodens slut. Typiska och karakteristiska arter samt andra naturligt förekommande arter ska finnas och förnygra sig. Hydrologin ska vara naturlig och markfuktigheten tillräcklig. Det ska inte finnas några avvattande eller tillrinnande diken eller körspår eller andra avvattande anläggningar som medför negativ påverkan. Näringsstatusen i marken ska vara naturlig. Varken vedartad eller örtartad igenväxningsvegetation ska förekomma mer än i begränsad utsträckning. För naturtypen främmande arter ska inte förekomma. Värdefulla träd, t.ex. gamla träd och al på socklar ska förekomma. Typiska kärlväxter ska förekomma.

Bevarandetillstånd

Bevarandetillståndet var år 2016 ogynnsamt men förväntas bli gynnsamt inom en snar framtid om området sköts enligt åtagandeplaner. En liten del ligger utanför åtagandeplan och där kommer tillståndet förbli ogynnsamt om den inte sköts.

9070 - Trädklädd betesmark

Areal: 1,2 ha. Arealen fastställd i regeringsbeslut

Ny Areal: 0,47 ha. Ny Areal, ännu ej fastställd i regeringsbeslut

Beskrivning

En delyta längst i väster kan klassas som naturtyp 9070. Se kartan i bilaga 2. Det finns också flera delytor som kan utvecklas till trädklädd betesmark. Stagg, ängsvädd och gulpudrad spiklav är exempel på typiska arter som förekommer i området.

Naturtypen förekommer generellt på torr-blöt och näringsfattig-näringsrik fastmark. Träd- och buskskiktets krontäckningsgrad är 30-100% och utgörs av inhemska trädslag. Naturtypen inkluderar betade trädklädda hagmarker och betad skog. Naturtypen har lång hävdkontinuitet och lång trädkontinuitet och inslag av gamla träd. Bete förekommer normalt i naturtypen. Området ska hysa en från naturvårdssynpunkt värdefull artstock knuten till betespåverkan i fältskiktet och/eller till solbelysta hagmarksträd. Värden knutna till beteshävd finns.

Artsammansättningen varierar beroende på geografisk belägenhet och markens produktionsförmåga. I hagmarkerna dominerar lövträd, ofta ek och björk men även lind, ask och i vissa fall tall förekommer. I den betade skogen dominerar oftast barrträd och björk, i södra Sverige även ek/bok. Trädklädda betesmarker med grova solbelysta lövträd är särskilt värdefulla eftersom träden i regel är artrika för fler organismgrupper. Välbevarad grundvattenstatus är en viktig förutsättning för att naturtypen ska ha fortsatt höga bevarandevärden. Typiska arter: blåsuga, ormrot, lundstarr, stagg, klockpyrola, ängsvädd, ekspik, sotlav, läderlappslav, skogsvisslare, slåttergräsfjäril, brunfläckig pärlemorfjäril m fl.

Naturtypen är känslig för igenväxning, ökad beskuggning, näringstillförsel, bruten kontinuitet i trädskiktet. Den är också känslig för förändringar i hydrologin som t.ex. förändringar i ansluten grundvattenförekomst, fragmentering och minskade populationer av karakteristiska och typiska arter.

Bevarandemål

Arealen Trädklädd betesmark (9070) ska vara minst 0,5 hektar och gärna öka. Årligt bete ska påverka naturtypens dynamik och struktur. Lövträd ska prägla betesmarken. Krontäckningen ska kunna variera mellan tätare och glesare beskogad mark. Solexponerade, varma miljöer och strukturer ska utgöra ett påtagligt inslag i området. Det ska finnas gamla ekar och föryngring av nya ekar som efterträdare. Det ska finnas ett buskskikt med olika växtarter men framförallt med hassel. Gran, buskar och sly/ungträd ska inte tillåtas ta överhanden eller skada de biologiskt gamla och värdefulla träden i området. För naturtypen främmande eller invasiva arter ska inte finnas i området. Följande strukturer/substrat ska finnas: gamla träd, träd med grov bark med skador, håligheter och mulm, levande träd med döda träddeklar, stående döda eller döende träd. Typiska arter ska förekomma.

Bevarandetillstånd

Bevarandetillståndet var år 2016 ogynnsamt men förväntas bli gynnsamt för den del som är betad om den sköts enligt åtagandeplanen.

Dokumentation

ArtDatabanken. 2015: Rödlistade arter i Sverige 2015. ArtDatabanken SLU, Uppsala

Artportalen. ArtDatabanken SLU. www.artportalen.se. Uttag 2017-09.

Götene kommun, Länsstyrelsen i Västra Götaland, Skogsvårdsstyrelsen. 1998.
Lövsöksinventering Götene kommun.

Länsstyrelsen i Skaraborgs län 1988: Ängs- och hagmarker i Götene kommun. Medd. 5/88

Jordbruksverket. 2002-2004. Inventering av värdefulla ängs- och betesmarker, GIS-skikt och databas med inventeringsresultat.

Länsstyrelsen i Västra Götalands län, 2004. Restaureringsplan Sunträlje, Recklan.

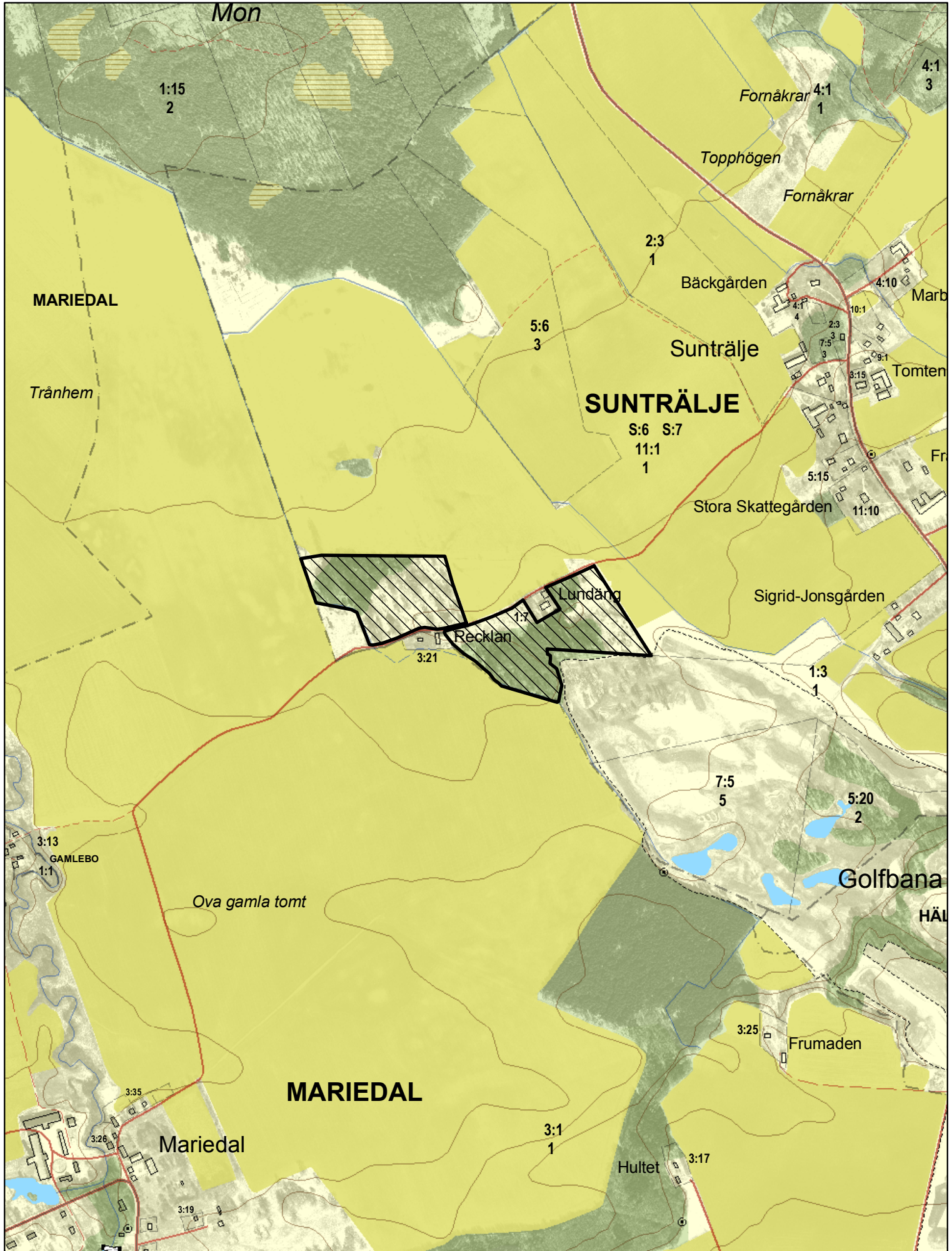
Länsstyrelsen i Västra Götalands län, åtagandeplaner

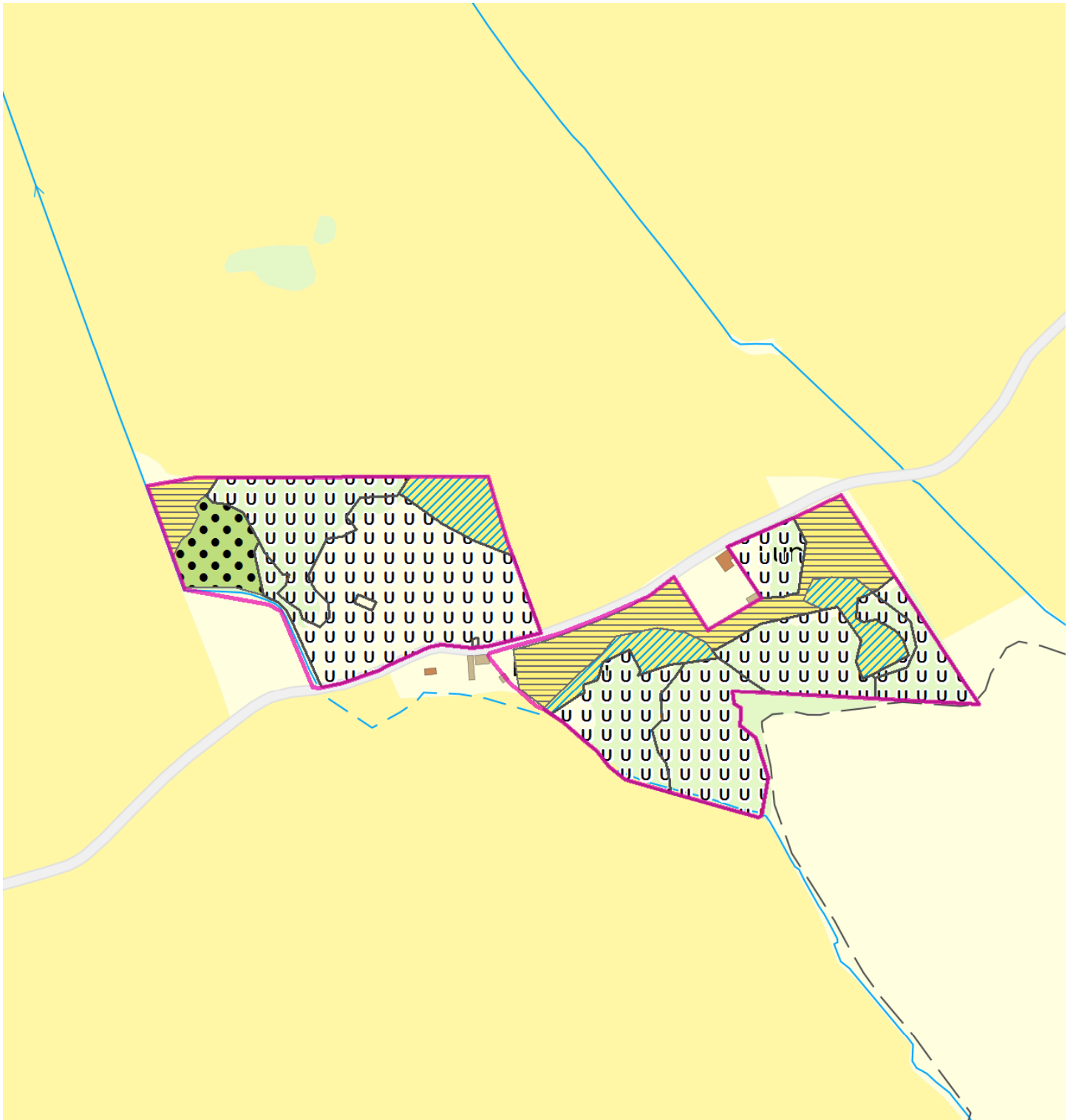
Naturvårdsverket. Art- och naturtypsvisa vägledningar. www.naturvardsverket.se/Stod-i-miljoarbetet/Vagledningar/Natura-2000/. 2017-09.

Bilagor

Bilaga 1. Natura 2000-områdets avgränsning

Bilaga 2. Naturtypskarta




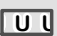


Natura 2000-naturtypskarta för Sunträlje, Recklan SE0540319. Götene kommun




Utvecklingsmarken håller inte Natura 2000-naturtypsklass idag, men kan komma att göra det på sikt och den är viktig för att upprätthålla gynnsamt bevarandetilstånd i området.

 Natura 2000
Habitatdirektivet

 Utvecklingsmark, icke
Natura-naturtyp

 6270 - Silikatgräsmarker

 6410 - Fuktängar

 9070 - Trädklädd
betesmark

Skala (i A4): 1:5 000