



December 2017

LÄNSSTYRELSEN
VÄSTRA GÖTALANDS LÄN

Bevarandeplan för Natura 2000-området *SE0540305 Vättak Kungsgården*



Natura 2000

Natura 2000 är ett ekologiskt nätverk av värdefulla naturområden inom EU. Utpekande av Natura 2000 - områden bygger på krav som finns i EU:s fågeldirektiv och art- och habitat-direktiv. Syftet är att hejda utrotning av vilda djur och växter och att hindra att deras livs-miljöer förstörs. Alla medlemsländer ska peka ut områden dels för fåglar som anges i EU:s fågeldirektiv, dels för naturtyper och arter som anges i art- och habitatdirektivet. Genom utpekandet åtar sig länderna att de utpekade värdena i områdena ska bevaras långsiktigt. Natura 2000-nätverket är en av hörnstenarna i EU:s arbete för att bevara biologisk mångfald. I fågeldirektivet och habitatdirektivet listas 170 naturtyper och sammanlagt cirka 900 växt- och djurarter som särskilt värdefulla. 90 av naturtyperna och drygt 100 av djur- och växtarterna i habitat- direktivets bilaga 1 och 2 finns i Sverige. Därtill häckar regelbundet cirka 60 av fågeldirektivets fåglar i vårt land.

Bevarandeplaner

För varje Natura 2000- område ska Länsstyrelsen ta fram en beskrivning. Detta ska göras i särskilda bevarandeplaner eller i en skötselplan om området även är naturreservat. I planen ska det finnas en beskrivning av området med bevarandesyfte, bevarandemål och beskrivningar av de naturtyper och arter som ska bevaras och bidra till gynnsam bevarandestatus. Hot mot Natura 2000-områdets arter och natur- typer, och behov av bevarandeåtgärder, t ex skydd eller skötsel, ska beskrivas. Informationen ska underlätta förvaltningen av området och tillståndsprövningar enligt miljöbalken.

Bevarandeplanen ska fastställas av Länsstyrelsen, som även är ytterst ansvarig för att målsättningen med området uppfylls. Bevarandeplanen ska revideras när ny kunskap tillkommer eller när förutsättningar för området ändras. Den ska tas fram och hållas aktuell i dialog med berörda intressenter, och det är värdefullt om den som har ny information kontakter Länsstyrelsen. Bevarandeplanen är inte ett juridiskt bindande dokument. För formell reglering av skydd eller skötsel kan andra beslut behövas, t ex skydds- beslut för naturreservat. Föreskrifter enligt eventuella skyddsbeslut gäller parallellt med den tillståndsplikt som gäller inom Natura 2000.

I bevarandeplanen redovisas gränser, naturtyper och arter enligt bästa tillgängliga kunskap. I de fall där ny kunskap har till kommit, har Länsstyrelsen för avsikt att föreslå dessa ändringar till regeringen när nästa tillfälle ges. Vid förvaltning och tillståndsprövning utgår man ifrån i verkligheten förekommande naturtyper, varför det är nödvändigt att bevarandeplanen redovisar dessa, även om de inte har hunnit beslutas av regeringen.

Tillståndsplikt och samråd

För att inte skada naturvärden krävs tillstånd för verksamheter eller åtgärder som på ett betydande sätt kan påverka miljön i ett Natura 2000-område. Det kan även gälla åtgärder utanför Natura 2000-området, om de kan påverka miljön i området. Detta regleras i miljöbalken (7 kap. 27-29§§). Då det kan vara svårt att avgöra vilka åtgärder som på ett betydande sätt kan påverka naturvärden behöver man samråda med Länsstyrelsen före genomförandet. Vid skogsbruksåtgärder hålls samråd med Skogsstyrelsen. Mer information finns hos Länsstyrelsen, läs på webben eller kontakta en handläggare.

Kartor

Information om naturtypers utbredning och arter i ett enskilt område går att hitta med hjälp av kartverktyget Skyddad natur. Det kan nås på Naturvårdsverkets hemsida genom att söka på ”*kartverktyget skyddad natur*”. I kartverktyget söker du upp aktuellt område och klickar på namnet för mer information.



LÄNSSTYRELSEN
VÄSTRA GÖTALANDS LÄN

Jenny Wendel

Bevarandeplan för Natura 2000-området SE0540305 Vättak Kungsgården

Kommun: Tidaholm

Områdets totala areal: 5,6 ha

Bevarandeplanen uppdaterad av Länsstyrelsen: 2017-06-29

Bevarandeplanen fastställd av Länsstyrelsen: 2017-12-20

Markägarförhållanden:

Privat

Regeringsbeslut, historik:

SPA: Nej, pSCI: 2004-04-01, SCI: 2005-01-01, SAC: 2011-03-01, regeringsbeslut
M2010/4648/Nm

Naturtyper och arter som ska bevaras i området:

Naturtyper och arter enligt art- och habitatdirektivet samt fågeldirektivet:

6230 - Stagg-gräsmarker

6410 - Fuktängar

Bevarandesyfte

Det överordnade bevarandesyftet för Natura 2000-nätverket är att bidra till bevarandet av biologisk mångfald genom att bibehålla eller återskapa gynnsam bevarandestatus för de naturtyper och arter som omfattas av EUs fågeldirektiv eller art- och habitatdirektiv. För det enskilda Natura 2000-området är det överordnade syftet att bevara eller återställa ett gynnsamt tillstånd för de naturtyper eller arter som utgjort grund för utpekandet av området.

Prioriterade bevarandevärden:

I Natura 2000-området är de prioriterade bevarandevärdena naturtyperna stagg-gräsmarker och fuktängar med sin rika hävdgynnade flora.

Motivering:

Gräsmarkerna har hävdats under lång tid och då utvecklat en rik hävdgynnad flora.

Prioriterade åtgärder:

- Årlig hävd med bete.
- Rójning av sly och annan igenväxningsvegetation vid behov.
- Området bör omfattas av åtagandeplan för betesmarker och slätterängar med särskild skötsel,

naturvårdsavtal eller av ett skötselavtal.

Beskrivning av området

Området som ligger 10 km söder om Tidaholm utgörs av en öppen betesmark med glest spridda björkar, tallar och enar. Betesmarken ligger mellan den odlade åkermarken och tallskogen öster om gården. Marken är frisk – fuktig på urlakad, sandig siltig morän. Floran är artrik. Den östra, öppna delen av betesmarken är mest värdefull med en rik förekomst av den rödlistade granspiran (nära hotad, NT). På Kungsgården växer den tillsammans med ljung, klockljung, stagg, knägräs, slåttergubbe och ängsvädd m.fl. I betesmarken finns även arter som darrgräs, grönstarr, ängsstarr, borsttåg, gökblomster, hirsstarr, jungfrulin, kärrsälting, ängsskallra, slåtterblomma, svinrot, nattviol och jungfru Marie nycklar. I den södra delen finns ett dike med sjöranunkel och här växer även pors och sälgbuskar. Älgört och grenrör, som ökar vid svag hävd, har fått fäste. Fukttängarna i norra delen domineras av tuvtåtel och vecketåg.

Vad kan påverka negativt

Området skulle påverkas negativt av:

- Alla typer av exploateringsföretag, byggnation, grävning, schaktning, dikning, dränering, täktverksamhet och upplag etc. i eller i direkt anslutning till området kan förstöra eller skada naturtyper. Antingen som en direkt effekt eller genom anläggningsarbetet.
- Avverkning, röjning, gallring, körning och andra åtgärder som påverkar hydrologi, lokalklimat och markstruktur utgör ett hot.
- Dräneringar som torkar ut fuktängen.
- Utebliven röjning av igenväxningsvegetation och minskat eller upphört bete leder på sikt till igenväxning av buskar och träd och utarmning av den hävdgynnade och ljuskrävande floran och faunan.
- För intensivt bete när blomningen är som störst. Det kan leda till att växterna inte hinner blomma och sätta frö, vilket på sikt utarmar floran. Risken för överbete är dock inte lika stor i fuktiga marker som i torra.
- Skötsel som avlägsnar småbiotoper, kantzoner och mosaikmiljöer och skapar skarpa gränser mellan olika markslag påverkar naturtyperna negativt.
- För naturtyperna främmande arter kan påverka konkurrensförhållanden, predationstryck och orsaka sjukdomar.
- Spridning av kemikalier som bekämpningsmedel och växtnäringssämnen, gödsel samt stödutfodring både i området och i angränsande marker kan påverka artsammansättningen negativt.
- Gödslings- och försurningseffekter från nedfall av luftburna föroreningar och kväveläckage från angränsande marker påverkar floran negativt.
- Användning av avmaskningsmedel som innehåller avermectin är negativ för den dynglevande insektsfaunan och bör därför endast användas vid behov.

Bevarandeåtgärder

Förutom vad som i övrigt gäller enligt miljöbalken och annan miljölagstiftning krävs tillstånd för att bedriva verksamheter eller vidta åtgärder som på ett betydande sätt kan påverka miljön i ett Natura 2000-område. Tillstånd krävs inte för verksamheter och åtgärder som direkt hänger samman med eller är nödvändiga för skötseln och förvaltningen av det berörda området (7 kap 28 a § miljöbalken). Om en verksamhet/åtgärd påverkar ett Natura 2000-område så kan denna vara tillståndspliktig även om den utförs utanför Natura 2000-området.

Förutom Natura 2000-bestämmelserna omfattas inte området av något områdesskydd. Ett långsiktigt skötselavtal, naturvårdsavtal eller en åtagandeplan för betesmarker och slätterängar med särskild skötsel bör finnas.

Skötsel:

- Hävd med bete på sommarhalvåret.
- Røjning av uppkommande sly och annan igenväxningsvegetation.

Uppföljning av naturtyper och arter

Länsstyrelsen ansvarar för att uppföljning av bevarandemål genomförs. Uppföljningen ska ske enligt de manualer för skyddade områden som har tagits fram av Naturvårdsverket. Mätbara mål, så kallade målindikatorer, ska registreras i databasen SkötselDOS. Dessa målindikatorer följs sedan upp. Målsättningen är att kunna se om de bevarandemål som satts upp i bevarandeplaner och skötselplaner uppfylls, att skötseln fungerar och att Natura 2000 - naturtyperna och arterna har gynnsamt tillstånd.

Naturtyper och arter enligt art- och habitatdirektivet samt fågeldirektivet:

6230 - Stagg-gräsmarker

Areal: 1,7 ha. Arealen fastställd i regeringsbeslut

Beskrivning

Naturtypen finns i områdets östra del, mellan fuktängarna, och utgör ungefär en tredjedel av Natura 2000-områdets areal. I träd- och buskskiktet finns glest med björk, tall och en. Fältskiktet är artrikt med typiska arter som t.ex. stagg, pillerstarr, ängsvädd, revfibbla, granspira, knägräs, slåttergubbe, grönvit nattviol, nattviol, jungfrulin, blåsuga och ängsskallra. Det finns även en del ohävdsarter som tuvtåtel, knapptåg och veketåg.

Generell beskrivning:

Artrika, hävdpräglade stagg-gräsmarker nedanför trädgränsen på torra - friska, silikatrika jordar. Naturtypen har utvecklats genom lång hävdkontinuitet. Krontäckning av träd och buskar, som inte är av igenväxningskaraktär, är 0 - 30%. Hävdgynnade arter ska finnas. Stagg-gräsmarkerna kan vara mycket örtrika och kan ibland hysa ovanliga växter. Örtrikedomen gör dem viktiga för många insekter, inte minst fjärilar och bin. Naturtypen kan uppträda i olika skepnader beroende på bland annat fuktighet och klimat.

Typiska arter för naturtypen är blåsuga, slåttergubbe, kattfot, ormrot, granspira, knägräs, pillerstarr, brunfläckig pärlemorfjäril, smultronvisslare, vitfläckig guldvinge m.fl.

Naturtypen är känslig för igenväxning, ökad beskuggning, uppluckrad grässvål samt konkurrens från ohävdsarter och främmande arter. Naturtypen är även känslig för förändringar i ansluten grundvattenförekomst, fragmentering och för minskade populationer av karakteristiska och typiska arter.

Bevarandemål

Arealen Stagg-gräsmarker (6230) ska vara minst 1,7 hektar. Regelbunden hävd genom bete (ej vintertid), eller slåtter och efterbete ska påverka området. Ingen skadlig ansamling av förna (t.ex. fjolårsgräs) ska finnas i området efter vegetationsperiodens slut. Naturliga störningsprocesser i form av tramp ska påverka området. Typiska och karakteristiska arter samt andra naturligt förekommande arter ska finnas och förnygra sig. Naturtypen ska ha en ostörd hydrologi och näringsstatusen i marken ska vara naturlig. Ingen antropogen näringstillförsel, inklusive indirekt näringstillförsel genom tillskottsutfodring av betesdjur eller sambete med vall, ska förekomma.

Stagg-gräsmarkerna ska vara öppna och krontäckningen liten. Träd- och buskskikt ska förekomma i måttlig mängd och ha en naturlig fördelning. Varken vedartad eller örtartad igenväxningsvegetation ska förekomma mer än i begränsad utsträckning. För naturtypen främmande arter ska inte förekomma. Enstaka värdefulla träd, t.ex. bärande och blommande träd, hålträd, hagmarksträd, gamla träd etc. ska förekomma. Enstaka värdefulla buskar t.ex. bärande och blommande buskar, snår och brynbildande buskar ska förekomma. Typiska och karakteristiska kärlväxter ska förekomma allmänt-rikligt.

Bevarandetillstånd

Bevarandetillståndet för naturtypen är icke-gynnsamt. Bättre hävd krävs för att bevarandetillståndet ska bli gynnsamt.

6410 - Fuktängar

Areal: 3 ha. Arealen fastställd i regeringsbeslut

Beskrivning

Naturtypen finns mellan stagg-gräsmarkerna och utgör ungefär hälften av Natura 2000-områdets areal. I träd- och buskskiktet finns glest med björk, tall och en. I fältskiktet finns flera typiska arter, bl.a. blodrot, hirsstarr, stjärnstarr, darrgräs, stagg, gökblomster, svinrot, ängsvädd, sumpmåra, loppstarr, ängsstarr, ormrot, smörbollor, kärresälting, ängsskallra och granspira. Även ohävdsarterna knapptåg, veketåg, älggräs och tuvtåtel finns.

Generell beskrivning:

Hävdpräglade fuktängar med blåttåtel eller starr nedanför trädgränsen. Naturtypen har utvecklats genom lång hävdkontinuitet. Krontäckning av träd och buskar, som inte är av igenväxningskaraktär, är 0 - 30%. Hävdgynnade arter ska finnas. Två undertyper finns: a) Fuktängar på neutrala till alkaliska, kalkrika jordar med ett varierande vatteninnehåll, ofta relativt artrika. Här ingår bl.a. "kalkfuktängen" (6411). b) Fuktängar på surare jordar, ibland torvrika med blåttåtel, tåg- och starrarter (6410). Typen varierar beroende på hävd och hävdintensitet. Välbevarad grundvattenstatus är en viktig förutsättning för att naturtypen ska ha fortsatt höga bevarandevärden.

Typiska arter för naturtypen är för 6410 jungfru Marie nycklar, gökblomster, stagg, granspira m.fl. och för 6411 hårstarr, ängsstarr, ängsnycklar, vildlin, tätört m.fl. Gemensamma arter för de båda undertyperna är bl.a. ormrot, darrgräs, slätterblomma, gulärla, storspov, rödbena och toftsvipa.

Naturtypen är känslig för igenväxning, ökad beskuggning, uppluckrad grässvål samt konkurrens från ohävdsarter och främmande arter. Naturtypen är även känslig för förändrad hydrologi som t.ex. förändringar i ansluten grundvattenförekomst, fragmentering och för minskade populationer av karakteristiska och typiska arter.

Bevarandemål

Arealen av Fuktängar (6410) ska vara minst 3 hektar. Regelbunden hävd genom bete (ej vintertid) eller slåtter och efterbete ska påverka området. Ingen skadlig ansamling av förna (t.ex. fjolårsgräs) ska finnas i området efter vegetationsperiodens slut. Typiska och karakteristiska arter samt andra naturligt förekommande arter ska finnas och förnygra sig. Hydrologin ska vara naturlig och markfuktigheten tillräcklig. Näringsstatusen i marken ska vara naturlig. Ingen antropogen näringstillförsel, inklusive tillskottsutfodring av betesdjur och sambete med vall, ska förekomma.

Krontäckningen av träd och buskar ska vara liten. Varken vedartad eller örtartad igenväxningsvegetation ska förekomma mer än i begränsad utsträckning. För naturtypen främmande arter ska inte förekomma. Enstaka värdefulla träd, t.ex. bärande och blommande träd, hålträd, hagmarksträd, gamla träd etc. ska förekomma. Enstaka värdefulla buskar t.ex. bärande och blommande buskar, snår och brynbildande buskar ska förekomma. Typiska och karakteristiska kärlväxter ska förekomma allmänt-rikligt. Typiska fågelarter ska förekomma.

Bevarandetillstånd

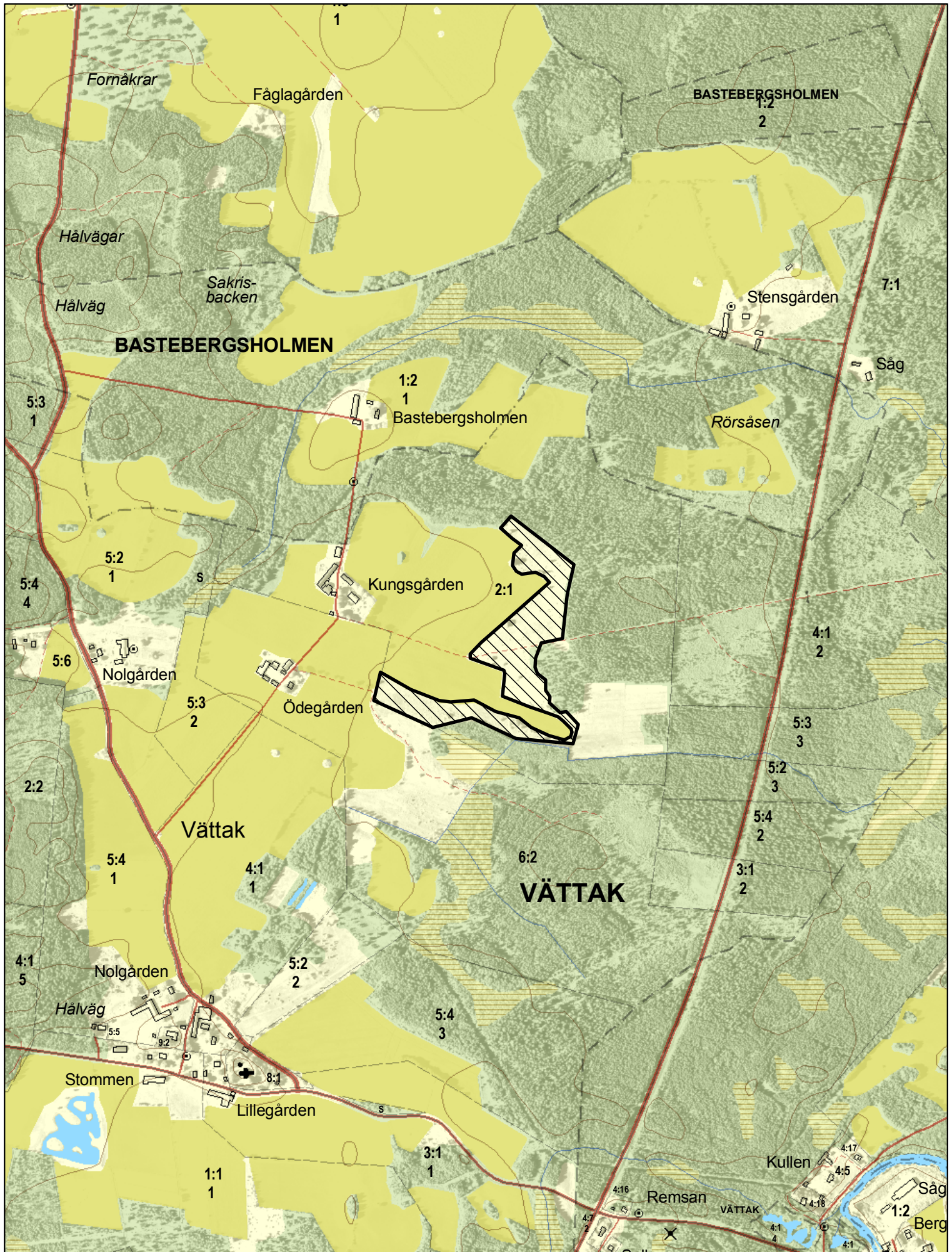
Bevarandetillståndet för naturtypen är icke-gynnsamt. Bättre hävd krävs för att bevarandetillståndet ska bli gynnsamt.

Dokumentation

- Artportalen. ArtDatabanken SLU. www.artportalen.se. Uttag 2017-05.
- Jordbruksverket. Ängs- och betesmarksinventeringen 2002 - 2004. Objektrapport (opubl.).
- Länsstyrelsen i Skaraborgs län, 1991: Ängs- och hagmarker i Tidaholms kommun. Meddelande 19/90.
- Länsstyrelsen i Skaraborgs län, 1996: Ängs- och hagmarker. Sammanställning. Meddelande - 96/5.
- Naturvårdsverket. Art- och naturtypsvisa vägledningar. www.naturvardsverket.se/Stod-i-miljoarbetet/Vagledning/Natura-2000/. 2017-04.

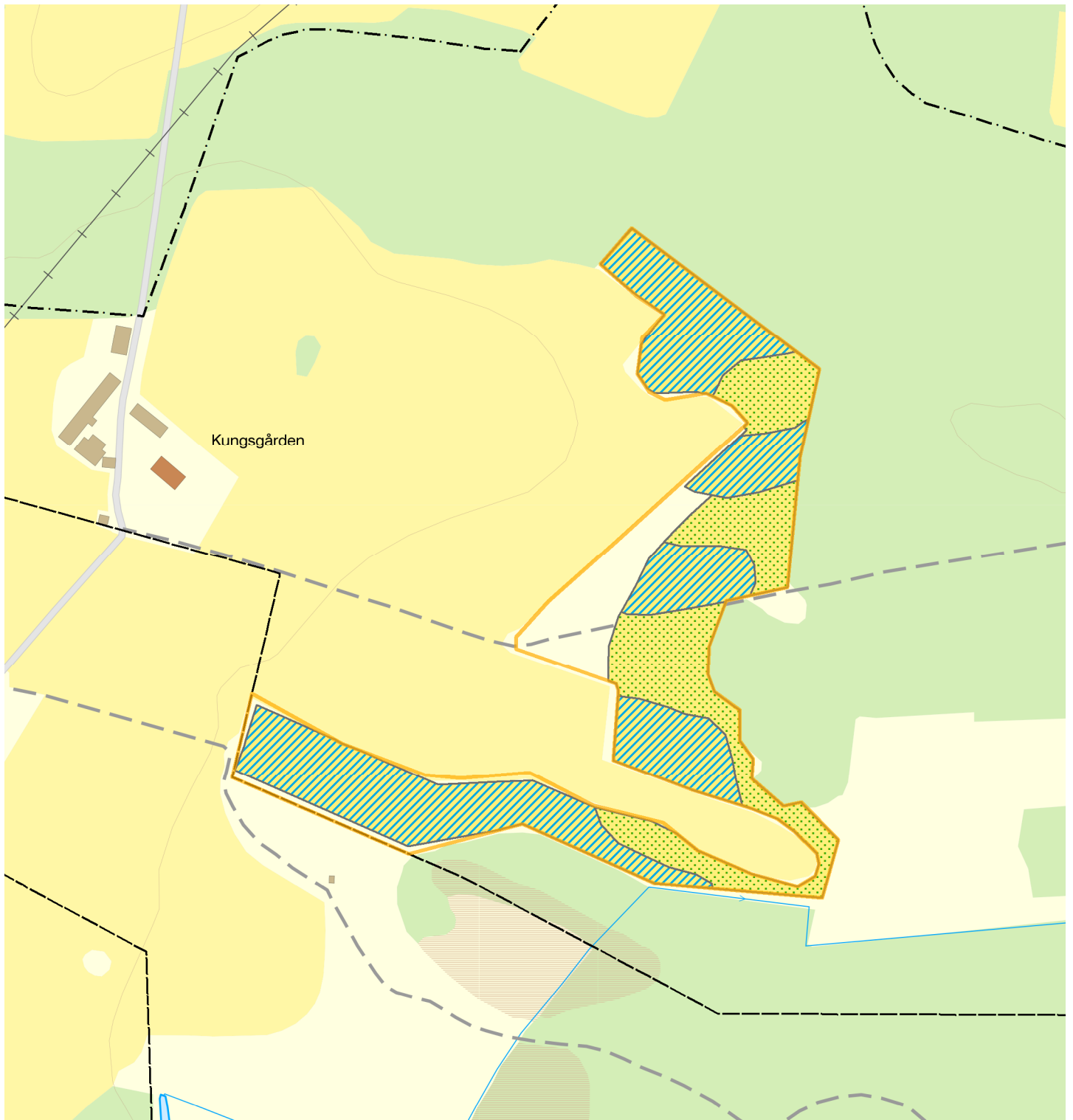
Bilagor

1. Natura 2000-områdets avgränsning
2. Naturtypskarta


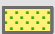



0 125 250 500 Meters

Map scale 1:10 000. Original printed 2009-01-30. Copyright Lantmäteriet 2009, dnr 106-2004/188-O.



Natura 2000-naturtypskarta, Vättak Kungsgården SE0540305 Tidaholms kommun

-  Natura 2000
Habitatdirektivet
-  6230 - Stagg-
gräsmarker
-  6410 - Fuktängar

