



Bevarandeplan för Natura 2000-området *SE0540257 Stensholmen*



Natura 2000

Natura 2000 är ett ekologiskt nätverk av värdefulla naturområden inom EU. Utpekande av Natura 2000 - områden bygger på krav som finns i EU:s fågeldirektiv och art- och habitat-direktiv. Syftet är att hejda utrotning av vilda djur och växter och att hindra att deras livs-miljöer förstörs. Alla medlemsländer ska peka ut områden dels för fåglar som anges i EU:s fågeldirektiv, dels för naturtyper och arter som anges i art- och habitatdirektivet. Genom utpekandet åtar sig länderna att de utpekade värdena i områdena ska bevaras långsiktigt. Natura 2000-nätverket är en av hörnstenarna i EU:s arbete för att bevara biologisk mångfald. I fågeldirektivet och habitatdirektivet listas 170 naturtyper och sammanlagt cirka 900 växt- och djurarter som särskilt värdefulla. 90 av naturtyperna och drygt 100 av djur- och växtarterna i habitat- direktivets bilaga 1 och 2 finns i Sverige. Därtill häckar regelbundet cirka 60 av fågeldirektivets fåglar i vårt land.

Bevarandeplaner

För varje Natura 2000- område ska Länsstyrelsen ta fram en beskrivning. Detta ska göras i särskilda bevarandeplaner eller i en skötselplan om området även är naturreservat. I planen ska det finnas en beskrivning av området med bevarandesyfte, bevarandemål och beskrivningar av de naturtyper och arter som ska bevaras och bidra till gynnsam bevarandestatus. Hot mot Natura 2000-områdets arter och natur- typer, och behov av bevarandeåtgärder, t ex skydd eller skötsel, ska beskrivas. Informationen ska underlätta förvaltningen av området och tillståndsprövningar enligt miljöbalken.

Bevarandeplanen ska fastställas av Länsstyrelsen, som även är ytterst ansvarig för att målsättningen med området uppfylls. Bevarandeplanen ska revideras när ny kunskap tillkommer eller när förutsättningar för området ändras. Den ska tas fram och hållas aktuell i dialog med berörda intressenter, och det är värdefullt om den som har ny information kontakter Länsstyrelsen. Bevarandeplanen är inte ett juridiskt bindande dokument. För formell reglering av skydd eller skötsel kan andra beslut behövas, t ex skydds- beslut för naturreservat. Föreskrifter enligt eventuella skyddsbeslut gäller parallellt med den tillståndsplikt som gäller inom Natura 2000.

I bevarandeplanen redovisas gränser, naturtyper och arter enligt bästa tillgängliga kunskap. I de fall där ny kunskap har till kommit, har Länsstyrelsen för avsikt att föreslå dessa ändringar till regeringen när nästa tillfälle ges. Vid förvaltning och tillståndsprövning utgår man ifrån i verkligheten förekommande naturtyper, varför det är nödvändigt att bevarandeplanen redovisar dessa, även om de inte har hunnit beslutas av regeringen.

Tillståndsplikt och samråd

För att inte skada naturvärden krävs tillstånd för verksamheter eller åtgärder som på ett betydande sätt kan påverka miljön i ett Natura 2000-område. Det kan även gälla åtgärder utanför Natura 2000-området, om de kan påverka miljön i området. Detta regleras i miljöbalken (7 kap. 27-29§§). Då det kan vara svårt att avgöra vilka åtgärder som på ett betydande sätt kan påverka naturvärden behöver man samråda med Länsstyrelsen före genomförandet. Vid skogsbruksåtgärder hålls samråd med Skogsstyrelsen. Mer information finns hos Länsstyrelsen, läs på webben eller kontakta en handläggare.

Kartor

Information om naturtypers utbredning och arter i ett enskilt område går att hitta med hjälp av kartverktyget Skyddad natur. Det kan nås på Naturvårdsverkets hemsida genom att söka på ”*kartverktyget skyddad natur*”. I kartverktyget söker du upp aktuellt område och klickar på namnet för mer information.



LÄNSSTYRELSEN
VÄSTRA GÖTALANDS LÄN

Elisabet Ottosson

Bevarandeplan för Natura 2000-området SE0540257 Stensholmen

Kommun: Lidköping

Områdets totala areal: 2,1 ha

Bevarandeplanen uppdaterad av Länsstyrelsen: 2016-11-16

Bevarandeplanen fastställd av Länsstyrelsen: 2017-12-20

Markägarförhållanden:

Området ägs av privata markägare.

Regeringsbeslut, historik:

SPA: Nej, pSCI: 2001-06-01, SCI: 2005-01-01, SAC: 2011-03-01, regeringsbeslut
M2010/4648/Nm

Naturtyper och arter som ska bevaras i området:

Naturtyper och arter enligt art- och habitatdirektivet samt fågeldirektivet:

6270 - Silikatgräsmarker

9070 - Trädklädd betesmark

Bevarandesyfte

Det överordnade bevarandesyftet för Natura 2000-nätverket är att bidra till bevarandet av biologisk mångfald genom att bibehålla eller återskapa gynnsam bevarandestatus för de naturtyper och arter som omfattas av EUs fågeldirektiv eller art- och habitatdirektiv. För det enskilda Natura 2000-området är det överordnade syftet att bevara eller återställa ett gynnsamt tillstånd för de naturtyper eller arter som utgjort grund för utpekandet av området.

Prioriterade bevarandevärden:

I Natura 2000-området Stensholmen är det främsta syftet att skydda en artrik torr-frisk betesmarksflora med inslag av äldre lövträd och solitärekar, så att de höga biologiska värdena knutna till naturtyperna trädklädda betesmarker (9070) och silikatgräsmarker (6270) bevaras och utvecklas. Särskilt bevarandevärde har ett antal större grova ekar. Även de svampar, mossor, lavar och djurarter som är knutna till denna miljö är viktiga att bevara.

Motivering:

Betesmarkerna i Stensholmen har en lång historia som öppna och hävdade marker med höga biologiska och kulturhistoriska värden. Flera sällsynta och hotade arter är beroende av den här typen av miljö.

Prioriterade åtgärder:

Området är i akut behov av röjning och återupptag av hävden. Flera av ekarna är i behov av frihuggning. Framtida skötsel behöver säkerställas med upprättande av ett långsiktigt skötselavtal (tex. naturvårdsavtal) då marken bör skötas genom löpande årlig hävd och röjning av igenväxningsvegetation. En uppföljning av floran och arter knutna till trädskiktet bör göras.

Beskrivning av området

Stensholmen ligger i Lidköpings kommun på halvön Kålland strax öster om Rackeby kyrka. Det omgivande landskapet är en bondebygd med ett landskap präglad av odlade lerslätter med uppstickande skogsbevuxna och mestadels ohävdade bergkullar. Området gränsar till åkermark och trädklädd betesmark.

Natura 2000-området ligger på en kulle på gränsen mellan bruten och mer öppen jordbruksmark. Det är lätt kuperat med någon enstaka häll i de mellersta delarna och blötare partier i nordvästra kanten av området. Det finns också både öppna och trädbevuxna partier. Området utgörs av en ekhage med grova hagmarksekar med grov skorp bark och håligheter. Trädskiktet utgörs även till en del av ask, björk, lind, al, gran och tall. Under slutet av 1800-talet var området troligen en öppen ekhage och de äldsta träden utgörs således av grova, vidkroniga ekar. I vissa partier av hagen är trädskiktet tätt. I öppnare delar har tidigare betesgynnade arter som till exempel prästkrage, ärenpris, ängsvädd, blåsuga, stagg och nattviol observerats, men idag är fåltskiktet trivialiserat och det är osäkert om dessa arter finns kvar. Det löper även en luftledning genom hagen. Stensholmen ligger inom ett område som utpekats som Länsstyrelsens riksintresse för rörligt friluftsliv samt Riksantikvarieämbetets riksintresse för Kulturmiljövård. Detta innebär i sig inte något formellt skydd, men handlar om ett förhållningssätt för hur den ingående kommunen ska arbeta med hållbar utveckling i området.

Vad kan påverka negativt

Ogödslade naturbetesmarker är en rest från ett mer traditionellt lantbruk. I dagens förändrade jordbrukslandskap med en alltmer effektiv och intensiv markanvändning återstår endast ett fåtal sådana gräsmarker och arterna knutna till dessa för en tynande tillvaro. Flera av gräsmarkerna, såsom de i Stensholmen hotas alltjämt av fragmentering, igenväxning på grund av upphörd eller felaktig skötsel, kvävenedfall eller annan exploatering.

Nedan nämnda åtgärder utgör exempel på åtgärder som skulle kunna ha negativ påverkan på naturtyperna och arterna i området.

- Utebliven eller otillräcklig hävd genom exempelvis minskad eller upphörd betesdrift som på sikt leder till igenväxning och utarmning av den hävdgynnade floran och faunan.
- Utebliven röjning av igenväxningsvegetation leder på sikt till igenväxning av buskar och trädskikt vilket missgynnar ljusberoende växter och kryptogamer.
- Avverkning av gamla grova träd, gamla grova buskar (av t.ex. hassel) och döda träd samt borttagande av död ved. Träden är även känsliga för gnagskador från betesdjur.
- Bristande föryngring i träd- och buskskikt hotar på sikt kontinuiteten av gamla grova träd.
- Gödsling (förutom från betande djur) kan påverka naturtypen negativt. Även indirekt näringstillförsel som t.ex. spridning av gödsel och bekämpningsmedel i angränsande områden kan påverka negativt.
- Sambete med gödslad vall som ger en indirekt näringstillförsel till marken.
- Tillskottsutfodring och vinterbete ger en indirekt näringstillförsel till marken och missgynnar den konkurrenssvaga floran.
- Slitage och trampskador som skulle t.ex. kan uppstå vid bete med tunga djurslag eller om djuren går på betesmarken vintertid då grässvålen är extra känslig.
- Upplag och tippning av löv eller stenar kan skada naturtypen.

- Användning av avmaskningsmedel som innehåller avermectin är negativ för den dynglevande insektsfaunan och bör därför endast användas vid behov.
- All form av exploatering som skulle förstöra fältskiktet. Exempel på detta är uppförande av väg eller byggnad, grävning, deponier, schaktning eller dikning.
- Förändring av markanvändningen i eller i angränsning till Natura 2000-området, exempelvis skogsplantering, kan påverka områdets naturvärden negativt.
- Introduktion av för naturtypen främmande arter, t.ex. insådd av vallväxter i naturbetesmarken som kan påverka konkurrensförhållanden.
- Dikning och markavvattning.

Bevarandeåtgärder

Förutom vad som i övrigt gäller enligt miljöbalken och annan miljölagstiftning krävs tillstånd för att bedriva verksamheter eller vidta åtgärder som på ett betydande sätt kan påverka miljön i ett Natura 2000-område. Tillstånd krävs inte för verksamheter och åtgärder som direkt hänger samman med eller är nödvändiga för skötseln och förvaltningen av det berörda området (7 kap 28 a § miljöbalken). Om en verksamhet/åtgärd påverkar ett Natura 2000-område så kan denna vara tillståndspliktig även om den utförs utanför Natura 2000-området.

Skydd:

Förutom Natura 2000-bestämmelserna omfattas den norra delen av området av strandskydd. Idag finns ingen åtgärdsplan upprättad för området.

Skötsel:

Hela området behöver skötas med årligt bete och igenväxningsvegetation behöver hållas efter. Området bör omfattas av naturvårdsavtal eller långsiktigt skötselavtal vilket inte finns idag. Under åren 1977-1989 betades inte området men betet återupptogs därefter. 1992 gjordes en kraftig röjning av området och dessa utfördes därefter årligen. Vid tidpunkten för skrivandet av förra bevarandeplanen (2005) betades markerna fortfarande, men vid senaste fältbesöket (juni 2016) konstaterades att hävden upphört sedan flera år tillbaka och trivialisering av floran pågår. Hösten 2016 har området ett akut restaureringsbehov. Vid restaurering kan röjningsrester samlas ihop och lämnas för insektslivet. Helst ska detta dock ske utanför Natura 2000-området. Om de måste lämnas inom området ska detta endast ske på de ytor inte är klassade som naturtyper.

För att nå gynnsam bevarandestatus krävs även naturvårdsgallring och röjning vid behov. De gamla vidkroniga ekarna och lämpliga efterträdare till dessa måste alltid sparas för att gynnsam bevarandestatus ska upprätthållas. Det krävs också att de gamla ekarna friställs från andra träd och att även yngre ekar friställs för att säkerställa en kontinuitet av äldre träd med stora kronor. I en del av området finns en tät dunge av unga smala ekar, av dessa bör några individer friställas för att låta några enstaka ekas utveckla sin krona istället. I övrigt gäller att upprättad åtgärdsplan för området följs. Möjligheten att restaurera omkringliggande marker för att få miljöer dit arter kan sprida sig bör ses över. I direkt anslutning, nordost om Natura 2000-området finns många gamla och grova ekar.

Uppföljning av naturtyper och arter

Länsstyrelsen ansvarar för att uppföljning av bevarandemål genomförs. Uppföljningen ska ske enligt de manualer för skyddade områden som har tagits fram av Naturvårdsverket. Mätbara mål, så kallade målindikatorer, ska registreras i databasen SkötselDOS. Dessa målindikatorer följs sedan upp. Målsättningen är att kunna se om de bevarandemål som satts upp i bevarandeplaner och skötselplaner uppfylls, att skötseln fungerar och att Natura 2000 - naturtyperna och arterna har gynnsamt tillstånd.

Naturtyper och arter enligt art- och habitatdirektivet samt fågeldirektivet:

6270 - Silikatgräsmarker

Areal: 0,23 ha. Arealen fastställd i regeringsbeslut

Beskrivning

I Stensholmen finns en liten gräsmark i den nordvästra delen av betesmarken. I området har man under ängs- och betesmarksinventeringen 2004 noterat för naturtypen typiska arter som blåsuga, bockrot, nattviol och ängsvädd. På senare år har floran trivialiserats på grund av utebliven hävd och det är oklart om de typiska arterna finns kvar i området.

Generellt sett utgörs naturtypen av artrika, hävdpräglade gräsmarker på torra-friska, silikatrika jordar. Naturtypen har utvecklats genom lång hävdkontinuitet. Krontäckning av träd och buskar, som inte är av igenväxningskaraktär, är 0-30 %. Hävdgynnade arter skall finnas. Silikatgräsmarker är den vanligaste betesmarkstypen i Sverige och har vanligen en örtrik markvegetation. Örtrikedomen gör dem viktiga för många insekter, inte minst fjärilar och bin. Typiska arter är bl.a. svinrot, darrgräs, ängsvädd flera olika arter av dyngbaggar, fjärilar och ängssvampar.

Naturtypen är känslig för igenväxning, ökad beskuggning, uppluckrad grässvål samt konkurrens från ohävdarter och främmande arter. Naturtypen är även känslig för förändringar i ansluten grundvattenförekomst, fragmentering och för minskade populationer av karaktäristiska och typiska arter.

Bevarandemål

ealen silikatgräsmarker (6270) ska vara minst 0,23 hektar i området. Regelbunden beteshävd ska ske årligen. I slutet av betessäsongen ska området vara väl avbetat och ingen ansamling av skadlig förna ska finnas. Naturtypen ska ha en ostörd hydrologi och näringsstatusen i marken ska vara naturlig. Ingen antropogen näringstillförsel, inklusive tillskottsutfodring av betesdjur, ska förekomma. Krontäckningen av träd och buskar ska vara liten. Hagmarkerna ska vara öppna och vedartad eller örtartad igenväxningsvegetation ska inte förekomma mer än i begränsad utsträckning. Värdefulla träd, t.ex. bärande och blommande träd, hålträd, hagmarksträd, och äldre träd ska förekomma. Bärande och blommande buskar, samt buskar som bildar snår- och bryn ska förekomma eftersom de utgör viktiga miljöer för flera insekter och fåglar. Solexponerade, varma miljöer och strukturer ska utgöra ett påtagligt inslag i gräsmarken. Artsammansättningen i fält- och bottenskiktet ska vara karakteristisk för naturtypen. För naturtypen främmande arter ska inte förekomma. Typiska arter som bockrot, nattviol, ängsvädd m.fl. ska förekomma. Populationer av typiska och karaktäristiska arter samt andra naturligt förekommande arter ska föryngra sig.

Bevarandetillstånd

Bevarandetillståndet för naturtypen är icke gynnsamt och restaureringsbehovet är akut. Eftersom hävden nu har upphört i området är det osäkert om de typiska arterna finns kvar eftersom floran trivialiserats.

9070 - Trädklädd betesmark

Areal: 1,6 ha. Arealen fastställd i regeringsbeslut

Beskrivning

De största naturvärdena i Stensholmen är knutna till de gamla och vidkroniga ekarna i trädbetesmarken. På flera av träden finns skorp bark, vilket är en gynnsam miljö för flera sällsynta lavar och mossor, och de typiska arterna gammelekslav (klassad som sårbar, VU i rödlistan 2015) och gul dropplav (NT) har noterats på några av de grova ekarna. Vid senaste fältbesöket, juni 2016, präglades fältskiktet av högt gräs och igenväxning.

Generellt sett så förekommer trädklädda betesmarker på torr-blöt och näringsfattig-näringsrik fastmark. Träd- och buskskiktets krontäckningsgrad är 30-100% och utgörs av inhemska trädslag. I hagmarkerna dominerar lövträd, ofta ek och björk men även lind, ask och i även äldre tall. Naturtypen präglas av ett trädskikt av lång kontinuitet med inslag av gamla träd liksom föryngring av träd- och buskskikt, men dessa ska inte vara av igenväxningskaraktär. För att klassas som en trädklädd betesmark ska området ha en från naturvårdssynpunkt värdefull artsammansättning knuten till lång hävdpåverkan i fältskiktet och/eller till solbelysta hagmarksträd. I dagsläget är det oklart hur fältskiktet ser ut i området. Trädklädda betesmarker med grova solbelysta träd är särskilt värdefulla eftersom dessa är viktiga livsmiljöer för många organismer. Lavar, mossor, svampar, insekter, fladdermöss och fåglar nyttjar alla de gamla träden på olika sätt. Antalet rödlistade arter som är knuten till trädbärande betesmarker är högt, särskilt om det finns gott om stående och liggande död ved. Exempel på arter som är typiska för naturtypen är blåsuga, ormrot, fältgentiana, ekspik, sotlav, läderlappslav, skogsvisslare, slättergräsfjäril, brunfläckig pärlemorfjäril m fl.

Naturtypen är känslig för igenväxning, ökad beskuggning, näringstillförsel, bruten kontinuitet i trädskiktet. Den är också känslig för förändringar i hydrologin som t.ex. förändringar i ansluten grundvattenförekomst, fragmentering och minskade populationer av karaktäristiska och typiska arter.

Bevarandemål

Arealen trädklädd betesmark ska vara minst 1,6 hektar. Årligt bete ska påverka betesmarkens dynamik och struktur. Området ska inte vara gödningspåverkat annat än från betande djur. I slutet av betessäsongen ska området vara väl avbetat och det finns ingen ansamling av skadlig förna. Lövträd och ädellövträd ska prägla betesmarken. Solexponerade, varma miljöer och strukturer ska utgöra ett påtagligt inslag i området och trädskiktet ska vara så pass öppet så att fältskiktet, delar av områdets trädstammar och död ved är ordentligt solbelysta. Trädskiktet ska präglas av lång kontinuitet, antalet gamla träd av f.a. ek ska vara allmänt – rikligt förekommande, och en naturlig föryngring av träd och nyrekrytering av hagmarksträd ska förekomma i området. Gran, buskar och sly/ungträd ska inte tillåtas ta överhanden eller skada de biologiskt gamla och värdefulla träden. För naturtypen främmande eller invasiva trädarter ska inte finnas i området. Död ved i olika former och nedbrytningsstadier inklusive levande träd med döda träddeklar, liggande död ved och stubbar samt stående döda eller döende träd ska finnas. Gamla hävdpräglade träd med grov bark och håligheter ska finnas. Populationerna av typiska och hotade arter ska förekomma allmänt – rikligt och inte minska. Artsammansättningen i fält- och bottenskiktet ska vara naturlig/karaktäristisk för naturtypen med flera hävdgynnade arter.

Bevarandetillstånd

Bevarandetillståndet för den trädbärande betesmarken är icke-gynnsamt. Flera individer är i behov av frihuggning. Det finns flera grova och vidkroniga ekar, men dessa står tätt och

kronorna växer in i varandra. En utglesning av kronorna är aktuellt. I området behöver även yngre träd och sly som växer in i de äldre trädens kronor tas bort. Yngre träd som har förutsättning att blir vidkroniga ska friställas. Marken har inte hävdats på flera år, och betet behöver återupptas.

Dokumentation

Hultengren, S., Pleijel, H. & Holmer, M. 1997. Ekjättar: historia, naturvärden och vård. Stenungsund: Naturcentrum.

Jordbruksverket. Ängs- och betesmarksinventeringen 2002 - 2004. Objektrapporter (opubl.).

Länsstyrelsen i Skaraborgs län. 1987: Ängs- och hagmarker i Lidköpings kommun. Meddelande 7/88

Länsstyrelsen i Skaraborgs län. 1992. Bevarandeprogram och Åtgärdsprogram för odlingslandskapets natur- och kulturmiljövärden.

Naturvårdsverket. 1997. Svenska naturtyper i det europeiska nätverket Natura 2000.

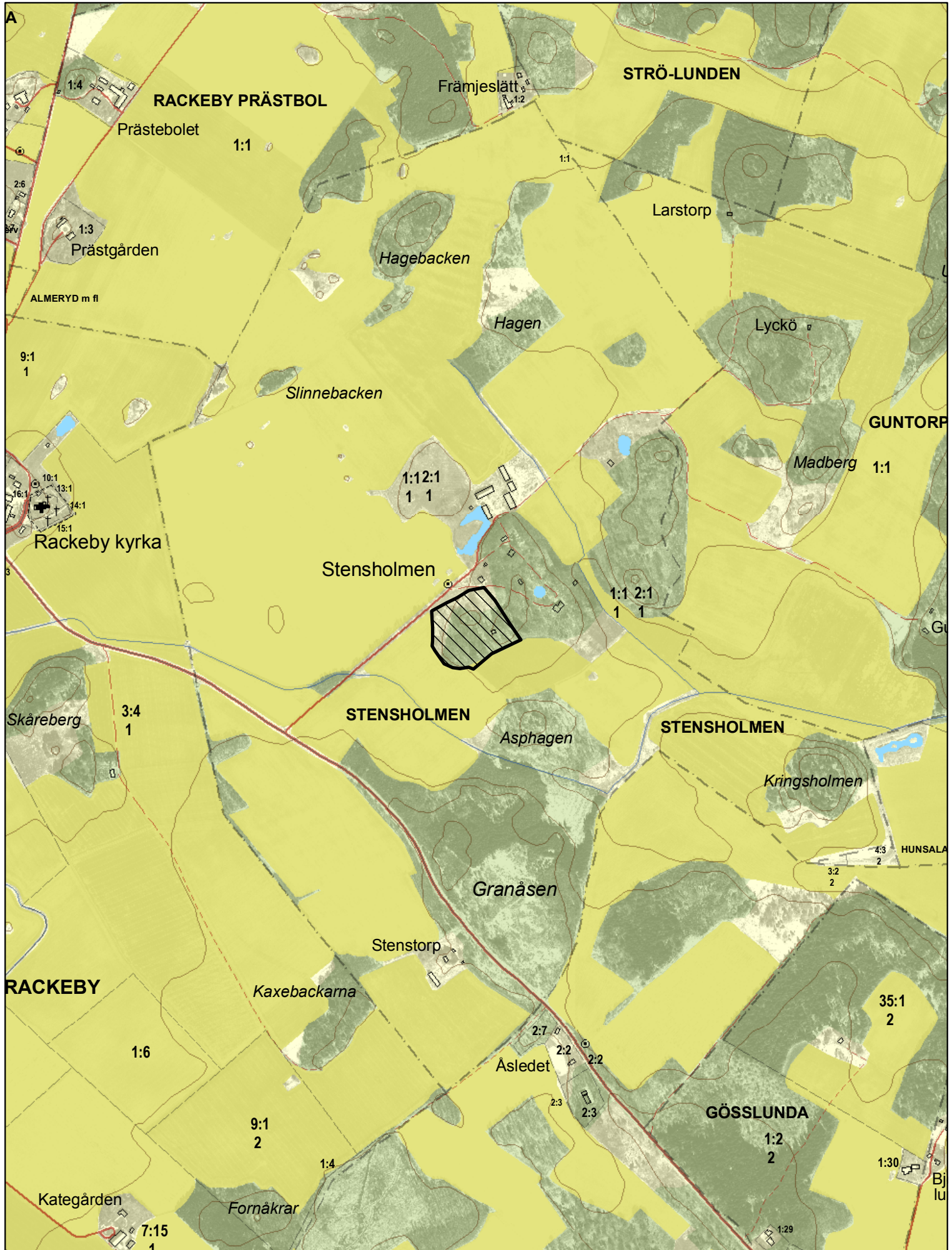
Bengtsson, O., Elf, A., Finsberg, C., & Malmqvist, A. 2005: Lövskogsinventering 2005, Lidköpings kommun.

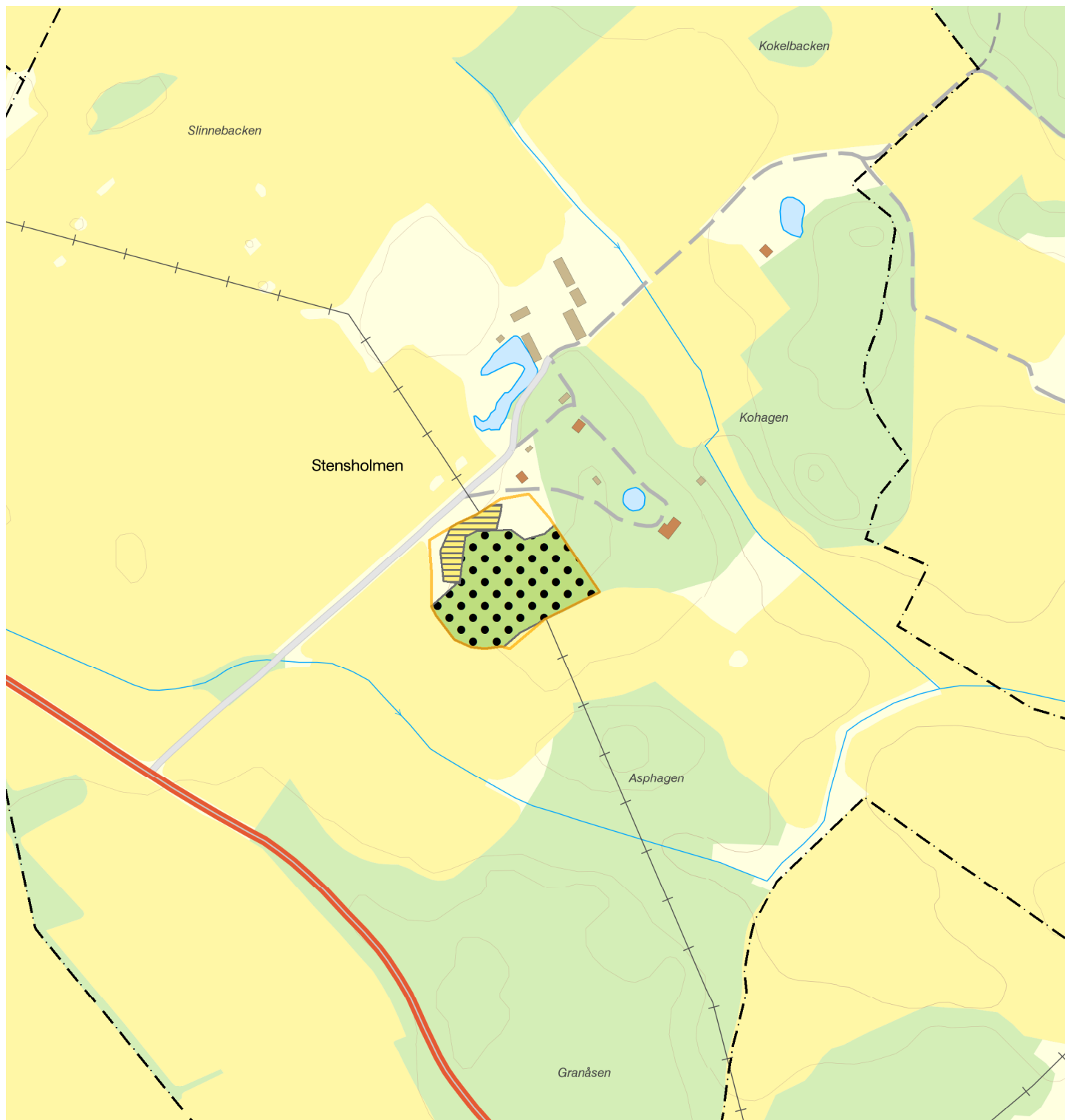
Naturvårdsverket. 2016. Art- och naturtypsvisa vägledning. www.naturvardsverket.se/Stodmiljoarbetet/Vagledning/Natura-2000/. 2016-10-24.

Bilagor

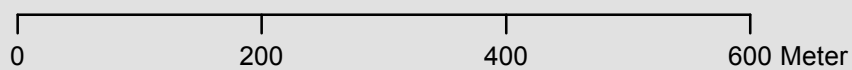
Bilaga 1: Karta över gränser för Natura 2000-området




Bilaga 2: Naturtypskarta





**Natura 2000-naturtypskarta, Stensholmen SE0540257
Lidköpings kommun**



-  Natura 2000 Habitatdirektivet
-  6270 - Silikatgräsmarker
-  9070 - Trädklädd betesmark

