



# Bevarandeplan för Natura 2000-området *SE0540220 Tovatorpsbäcken*



## Natura 2000

Natura 2000 är ett ekologiskt nätverk av värdefulla naturområden inom EU. Utpekande av Natura 2000 - områden bygger på krav som finns i EU:s fågeldirektiv och art- och habitat-direktiv. Syftet är att hejda utrotning av vilda djur och växter och att hindra att deras livs-miljöer förstörs. Alla medlemsländer ska peka ut områden dels för fåglar som anges i EU:s fågeldirektiv, dels för naturtyper och arter som anges i art- och habitatdirektivet. Genom utpekandet åtar sig länderna att de utpekade värdena i områdena ska bevaras långsiktigt. Natura 2000-nätverket är en av hörnstenarna i EU:s arbete för att bevara biologisk mångfald. I fågeldirektivet och habitatdirektivet listas 170 naturtyper och sammanlagt cirka 900 växt- och djurarter som särskilt värdefulla. 90 av naturtyperna och drygt 100 av djur- och växtarterna i habitat- direktivets bilaga 1 och 2 finns i Sverige. Därtill häckar regelbundet cirka 60 av fågeldirektivets fåglar i vårt land.

## Bevarandeplaner

För varje Natura 2000- område ska Länsstyrelsen ta fram en beskrivning. Detta ska göras i särskilda bevarandeplaner eller i en skötselplan om området även är naturreservat. I planen ska det finnas en beskrivning av området med bevarandesyfte, bevarandemål och beskrivningar av de naturtyper och arter som ska bevaras och bidra till gynnsam bevarandestatus. Hot mot Natura 2000-områdets arter och natur- typer, och behov av bevarandeåtgärder, t ex skydd eller skötsel, ska beskrivas. Informationen ska underlätta förvaltningen av området och tillståndsprövningar enligt miljöbalken.

Bevarandeplanen ska fastställas av Länsstyrelsen, som även är ytterst ansvarig för att målsättningen med området uppfylls. Bevarandeplanen ska revideras när ny kunskap tillkommer eller när förutsättningar för området ändras. Den ska tas fram och hållas aktuell i dialog med berörda intressenter, och det är värdefullt om den som har ny information kontakter Länsstyrelsen. Bevarandeplanen är inte ett juridiskt bindande dokument. För formell reglering av skydd eller skötsel kan andra beslut behövas, t ex skydds- beslut för naturreservat. Föreskrifter enligt eventuella skyddsbeslut gäller parallellt med den tillståndsplikt som gäller inom Natura 2000.

I bevarandeplanen redovisas gränser, naturtyper och arter enligt bästa tillgängliga kunskap. I de fall där ny kunskap har till kommit, har Länsstyrelsen för avsikt att föreslå dessa ändringar till regeringen när nästa tillfälle ges. Vid förvaltning och tillståndsprövning utgår man ifrån i verkligheten förekommande naturtyper, varför det är nödvändigt att bevarandeplanen redovisar dessa, även om de inte har hunnit beslutas av regeringen.

### Tillståndsplikt och samråd

För att inte skada naturvärden krävs tillstånd för verksamheter eller åtgärder som på ett betydande sätt kan påverka miljön i ett Natura 2000-område. Det kan även gälla åtgärder utanför Natura 2000-området, om de kan påverka miljön i området. Detta regleras i miljöbalken (7 kap. 27-29§§). Då det kan vara svårt att avgöra vilka åtgärder som på ett betydande sätt kan påverka naturvärden behöver man samråda med Länsstyrelsen före genomförandet. Vid skogsbruksåtgärder hålls samråd med Skogsstyrelsen. Mer information finns hos Länsstyrelsen, läs på webben eller kontakta en handläggare.

## Kartor

Information om naturtypers utbredning och arter i ett enskilt område går att hitta med hjälp av kartverktyget Skyddad natur. Det kan nås på Naturvårdsverkets hemsida genom att söka på ”*kartverktyget skyddad natur*”. I kartverktyget söker du upp aktuellt område och klickar på namnet för mer information.



LÄNSSTYRELSEN  
VÄSTRA GÖTALANDS LÄN

Maria Johansson

## Bevarandeplan för Natura 2000-området SE0540220 Tovatorpsbäcken

Kommun: Skövde

Områdets totala areal: 29 ha

Bevarandeplanen uppdaterad av Länsstyrelsen: 2017-10-31

Bevarandeplanen fastställd av Länsstyrelsen: 2017-12-20

Markägareförhållanden:

Området ägs av Fortifikationsverket

Regeringsbeslut, historik:

SPA: Nej, pSCI: 2002-01-01, SCI: 2005-01-01, SAC: 2011-03-01, regeringsbeslut  
M2010/4648/Nm

### Naturtyper och arter som ska bevaras i området:

Naturtyper och arter enligt art- och habitatdirektivet samt fågeldirektivet:

9080 - Lövsumpskog

9160 - Näringsrik ekskog

### Bevarandesyfte

Det överordnade bevarandesyftet för Natura 2000-nätverket är att bidra till bevarandet av biologisk mångfald genom att bibehålla eller återskapa gynnsam bevarandestatus för de naturtyper och arter som omfattas av EUs fågeldirektiv eller art- och habitatdirektiv. För det enskilda Natura 2000-området är det överordnade syftet att bevara eller återställa ett gynnsamt tillstånd för de naturtyper eller arter som utgjort grund för utpekandet av området.

Prioriterade bevarandevärden: De prioriterade bevarandevärdena är 9080 lövsumpskog och 9160 näringsrik ekskog.

Motivering: Området utgörs av lövskog på näringsrik och fuktig mark med örtrik flora och intressant svampflora.

Prioriterade åtgärder: Området lämnas till fri utveckling med undantag för naturvårdande åtgärder, t ex röjning av inväxande gran och frihuggning kring grova vidkroniga träd.

### Beskrivning av området

Natura 2000-området är beläget strax sydost om Skövde. Det sträcker sig längs med

Tovatorpsbäcken från Norra Kyrketorps gamla kyrka och ca 1,5 km österut. Hela området ligger inom militärt övningsområde och uppvisar en biologisk mångfald bland annat på grund av att fältet sedan länge varit ett militärt övningsområde och således undanhållits från intensivt skogs- eller jordbruk.

Längs Tovatorpsbäcken finns raviner med näringsrik och fuktig mark. Översilad och källpåverkad mark förekommer på flera ställen och i dalbotten finns välutvecklade meanderbildningar. I ravinens östra del finns naturskogsartade alsumpskogar i dalbotten och artrik gransumpskog i sluttningarna. Utmed bäcken finns ställvis grov och orörd skog med gott om död ved. I den västra delen är trädkiktet yngre. Det dominerande trädslaget i dalbotten är klibbal med inslag av ask, asp, gran, hägg, björk samt lite tall och ek. Även en sluttning med grova ekar finns inom området. Flera skyddsvärda träd finns i området. Förutom de utpekade naturtyperna 9160 näringsrik ekskog och 9080 lövsumpskog så finns skogar som på sikt kan utvecklas till 9010 västlig taiga, 9050 näringsrik granskog och 9020 nordlig ädellövskog. Utvecklingsmarken är också viktig för bevarandetillståndet i området som helhet.

Många intressanta vedsvampar har noterats, t ex scharlakansröd vårskål och mer är 20 olika tickarter bl a kötticka, pulverticka och tallticka. Även marksvampfloran är intressant med bl a svartröd kremla och krusbärskremla. I gransumpskogen finns också ett stort bestånd av dunmossa. Floran är rik med arter som tibast, lundstjärnblomma, desmeknopp, skärmstarr, gullpudra och strutbräken. Fågellivet är rikt med häckande strömstare. Även mindre hackspett, stjärtmes, stenknäck och spillkråka har noterats.

Det finns mycket storvuxen öring i den nedströms belägna Paradissjön det vill säga den bäck som Tovatorpsbäcken mynnar i. Denna öring använder med största sannolikhet de uppströms belägna strömsträckorna inom Natura 2000-området som reproduktionsområde.

Ett antal vägar och övergångar över bäcken finns i området. Området ligger inom ett militärt övningsfält och omfattas av en sk ÖMAS (Övnings- och miljöanpassad skötselplan) där skogen i sin helhet föreslås lämnas orörd för skogsbruksåtgärder. Området ligger inom Skövdes skjutfält och övningsfält med skjutbanor som är ett riksintresse för totalförsvarets militära del enligt 3 kap 9 § miljöbalken. I begreppet ”militär del” ingår även myndigheterna Totalförsvarets forskningsinstitut (FOI), Försvarets radioanstalt (FRA) och Försvarets materielverk (FMV). Riksdagen beslöt 1978-12-06 att ett nytt skjutfält för Skövde garnison skulle anskaffas. Anskaffningen påbörjades efter detta beslut och pågick fram tills 1980-talet. Skjutfältet tillståndsprövades enligt miljöskyddslagen med ansökan 1981-03-30 och tillståndsbeslut av koncessionsnämnden för miljöskydd 1982-11-18. På övningsfältet finns idag skjutbanor. Skjutbanorna är anmälda till Generalläkaren under år 2008, nuvarande Försvarsinspektören för hälsa och miljö. Detta enligt Miljöbalken 9 kap 6 § jämte Miljöprövningsförordningen 30 kap 2 §.

### **Vad kan påverka negativt**

Faktorer som skulle kunna påverka områdets naturvärden negativt är:

- olika former av skogsbruk och dikning.
- markskador, tex från sprängningar eller körskador i samband med körning med stridvagnar och terrängfordon.
- exploatering, till exempel nya vägar, byggnader, anordningar och anläggningar.
- inväxning av gran i lövskogsdominerade miljöer.
- igenväxning kring grova vidkroniga lövträd.

### **Bevarandeåtgärder**

Bevarandeåtgärder

Förutom vad som i övrigt gäller enligt miljöbalken och annan miljölagstiftning krävs tillstånd för att bedriva verksamheter eller vidta åtgärder som på ett betydande sätt kan påverka miljön i ett Natura 2000-område. Tillstånd krävs inte för verksamheter och åtgärder som direkt hänger samman med eller är nödvändiga för skötseln och förvaltningen av det berörda området (7 kap 28 a § miljöbalken).

#### Skydd

Området ägs av Fortifikationsverket och en överenskommelse mellan Fortifikationsverket och Naturvårdsverket finns. I den står bland annat att Fortifikationsverket godtar, utan krav på ekonomisk ersättning, att naturskogarna undantas skogsbruk och avverkning med undantag för sådana ingrepp som är nödvändiga för områdenas användning som övningsområden. Om sådana ingrepp måste till ska först samråd med länsstyrelsen ske. Naturskogarna ska erbjudas för bildande av naturreservat i de fall områdenas användning som övningsområden upphör.

#### Skötsel

- området bör lämnas till fri utveckling med undantag för naturvårdande åtgärder, t ex röjning av inväxande gran och frihuggning kring vidkroniga lövträd och sådana åtgärder som krävs för att området ska kunna användas som övningsområde.
- finns diken som har avvattnade effekt och som är negativa för området bör de läggas igen.

#### **Uppföljning av naturtyper och arter**

Länsstyrelsen ansvarar för att uppföljning av bevarandemål genomförs. Uppföljningen ska ske enligt de manualer för skyddade områden som har tagits fram av Naturvårdsverket. Mätbara mål, så kallade målindikatorer, ska registreras i databasen SkötselDOS. Dessa målindikatorer följs sedan upp. Målsättningen är att kunna se om de bevarandemål som satts upp i bevarandeplaner och skötselplaner uppfylls, att skötseln fungerar och att Natura 2000 - naturtyperna och arterna har gynnsamt tillstånd.

## Naturtyper och arter enligt art- och habitatdirektivet samt fågeldirektivet:

### **9080 - Lövsumpskog**

---

*Areal:* 7,5 ha. Arealen fastställd i regeringsbeslut

#### Beskrivning

Längs med bäcken i öster finns 7,5 ha lövsumpskog och ytterligare ca 5 ha utvecklingsmark finns längs med bäcken i väster. I trädsiktet finns främst gran, björk och klibbal och i utvecklingsmarken även bland annat ask. Skogen är flerskiktad och sockelbildning och en hel del död ved finns. Småvatten och källor förekommer. De typiska arterna strutbräken, gullpudra, bäckbräsma och sumpviol förekommer.

Naturtypen beskrivs generellt som fuktig till blöt lövskog med en täckningsgrad på 50-100 %, varav lövträd som ask och triviallöv utgör minst 50 % av grundytan. Videarter kan förekomma både i träd- och busksiktet. Gran är vanligt inslag i naturtypen. Naturtypen förekommer på frisk-fuktig mark påverkad av högt grundvattnen. Översvämningar är vanligt. Sumpskog förekommer både på mineraljord och på torvmarker. Skogen ska vara, eller i en relativt nära framtid kunna bli naturskog eller likna naturskog. Det ska finnas gamla träd och död ved och en kontinuitet för de aktuella trädslagen. Träden står ofta på socklar. Skogen kan ha påverkats av t.ex. plockhuggning, bete eller naturlig störning. Vanligtvis formas skogen av naturliga störningar, men ibland, i brist på naturliga störningar, krävs aktiva insatser för att upprätthålla naturtypens strukturer och funktioner. Skogen kan under perioder befinna sig i yngre successionsstadier. Välbevarad grundvattenstatus är en viktig förutsättning för att naturtypen ska ha fortsatt höga bevarandevärden. Typiska växter är missne, bäckbräsma, klotstarr, skärmstarr, springkorn, piskbaronmossa, mörk husmossa, dunmossa, stjärtnes, mindre hackspett, entita m.fl. Naturtypen är känslig för faktorer som stör den skogliga kontinuiteten och den naturliga dynamiken. Den är också känslig för förändringar i hydrologin som t.ex. förändringar i ansluten grundvattenförekomst, fragmentering och minskade populationer av karakteristiska och typiska arter.

#### Bevarandemål

Arealen Lövsumpskog (9080) ska vara minst 7,5 hektar och på sikt öka till ca 12 ha inom Natura 2000- området. Skogen ska formas av naturliga störningar och intern dynamik. Småskaliga eller storskaliga naturliga processer t.ex. åldrande, avdöende och omkullfallna träd och luckbildning liksom periodvisa omvälvande störningar t.ex. översvämningar, insektsangrepp, stormfällning eller brand ska prägla skogen i området. Till följd av naturliga störningar kan eventuellt yngre successionsstadier förekomma under perioder. Näringsstatusen ska vara naturlig och hydrologin ostörd. Skogens hydrologi ska inte påverkas av markavvattning. Varken avvattning eller tillrinnande diken som har en negativ påverkan på sumpskogen ska finnas. Det ska finnas gamla träd och förnygring av nya träd som efterträdare av klibbal och ask. Gran, buskar och sly/ungträd ska inte tillåtas ta överhanden eller skada de biologiskt gamla och värdefulla träden i området. För naturtypen främmande eller invasiva trädarter ska inte finnas i området. Följande strukturer/substrat ska finnas: gamla träd, träd med håligheter och mulm; levande träd med döda träddeklar; liggande död ved; stående döda eller döende träd. Strukturer som källor, vattendrag och småvatten ska förekomma. Typiska arter ska förekomma.

#### Bevarandetillstånd

Bevarandetillståndet är år 2017 ogynnsamt på grund av att skogen inte är tillräckligt gammal, men skogen förväntas få gynnsamt bevarandetillstånd inom en snar framtid.

## 9160 - Näringsrik ekskog

---

*Areal:* 4,5 ha. Arealen fastställd i regeringsbeslut

### Beskrivning

Naturtypen finns i nordväst och i söder. Se kartan i bilaga 2. Den domineras av ek, björk och hassel. Andra trädslag som förekommer är klibbal, gråal, oxel, rönn, asp, sälg, gråal, björk, ask, lönn, fågelbär, alm, gran och tall. Död ved, hålträd med mulm och vidkroniga och spärrgreniga träd förekommer. Den typiska arten skogsbingel förekommer.

Generellt sett förekommer naturtypen på torr-fuktig jord, ofta mullrik brunjord. Den underliggande jordarten kan antingen bestå av lera, silt eller grövre, silikatrika jordarter. Naturtypen ligger ofta i sänkor, dalbottnar eller nära vattendrag och i dess miljöer kan gleyhorisonter förekomma i jordmånsprofilen. Krontäckningen är normalt 50 – 100% och ek/avenbok (tillsammans eller var för sig) utgör minst 50% av grundytan. Inslag av andra lövträd, ofta alm, ask, lind, lönn och hassel kan förekomma. Kvalitetskriterier: Skogen ska vara, eller i en relativt nära framtid kunna bli naturskog eller likna naturskog med avseende på egenskaper och strukturer. Den kan ha påverkats av t.ex. plockhuggning, bete eller naturlig störning. Skogen ska vara i ett sent eller i ett relativt sent successionsstadium. Det ska finnas gamla träd och död ved och en kontinuitet för de aktuella trädslagen. Om naturliga störningsprocesser eller skötselåtgärder i syfte att imitera sådana har påverkat området kan även områden i yngre successionsstadier ingå. Egenskaper och strukturer som är typiska för naturskog finns normalt även i yngre successionsstadier. Områden med stor artrikedom med avseende på rödlistade arter knutna till naturtypen kan klassas till näringsrik ek- eller ek-avenbokskog även om ett naturskogstillstånd inte hunnit uppkomma efter ett kontinuitetsbrott. Välbevarad grundvattenstatus är en viktig förutsättning för att naturtypen ska ha fortsatt höga bevarandevärden. Typiska arter för naturtypen är: murgröna, trolldruva, gulsippa, vätteros, fällmossa, gullockmossa, platt fjädermossa, trädporrella, grymig filtlav, havstulanlav, rutskin, rostticka m.fl. Naturtypen är känslig för faktorer som stör den skogliga kontinuiteten och den naturliga dynamiken. Den är också känslig för förändringar i hydrologin som t.ex. förändringar i ansluten grundvattenförekomst, fragmentering och minskade populationer av karakteristiska och typiska arter.

### Bevarandemål

Arealen Näringsrik ekskog (9160) ska vara minst 4,5 hektar i Natura 2000- området. Skogen ska formas av naturliga störningar och intern dynamik. Småskaliga naturliga processer, t.ex. trädens föryngring, åldrande och avdöende samt omkullfallna träd och luckbildning, liksom periodvisa omvälvande störningar, t.ex. insektsangrepp, översvämning, stormfällning eller brand ska påverka dynamik och struktur. Hydrologin och näringsstatusen ska vara naturlig och ostörd. Ädellövträd ska prägla skogen. Det ska finnas gamla träd och föryngring av nya träd som efterträdare av framförallt ek och hassel. Trädskiktet ska vara olikåldrigt och flerskiktat. Det ska finnas ett buskskikt med framförallt hassel. Följande strukturer/substrat ska finnas: sandblottor, gamla träd, träd med håligheter och mulm, vidkroniga och spärrgreniga träd, levande träd med döda träddeklar, liggande död ved; stående döda eller döende träd. Gran, buskar och sly/ungräd ska inte tillåtas ta överhanden eller skada de biologiskt gamla och värdefulla träden i området. För naturtypen främmande eller invasiva trädarter ska inte finnas i området. Typiska arter ska förekomma.

### Bevarandetillstånd

Bevarandetillståndet är år 2017 ogynnsamt på grund av att skogen inte är tillräckligt gammal, men skogen förväntas få gynnsamt bevarandetillstånd inom en snar framtid.

**Dokumentation**

Artportalen. ArtDatabanken SLU. [www.artportalen.se](http://www.artportalen.se). Uttag 2017-09.

Skövde kommun. Lövskogsinventeringen i Skövde kommun.

Naturvårdsprogram Skövde kommun, 1998.

Naturvårdsverket. Art- och naturtypsvisa vägledningar. [www.naturvardsverket.se/Stod-i-miljoarbetet/Vagledningar/Natura-2000/](http://www.naturvardsverket.se/Stod-i-miljoarbetet/Vagledningar/Natura-2000/). 2017-09.

Länsstyrelsen i Västra Götalands län. basinventering (arbetsmaterial)

Skogsstyrelsen. Nyckelbiotopsinventeringen.

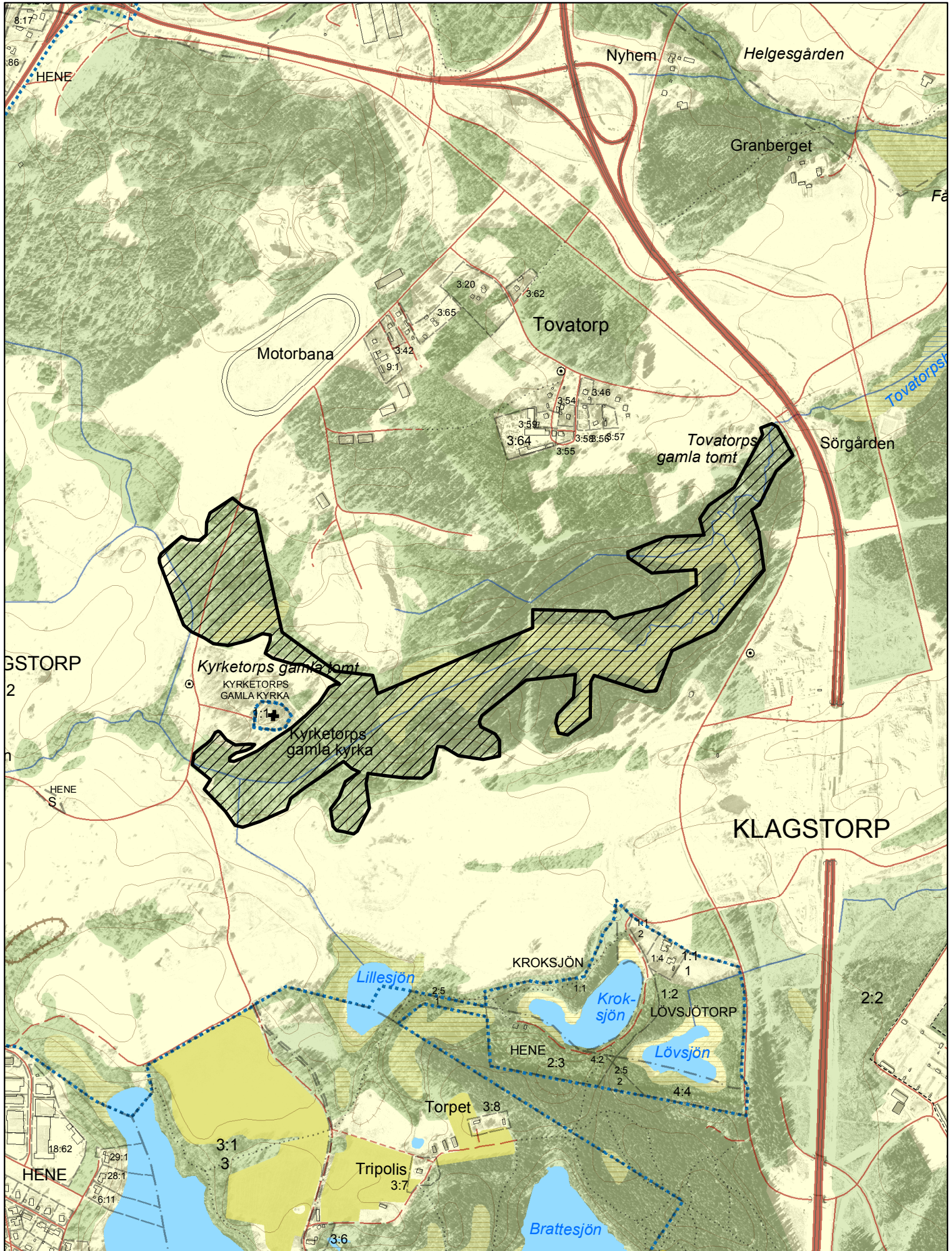
Översiktlig reservatsutredning, Pro Natura, 2001.

**Bilagor**

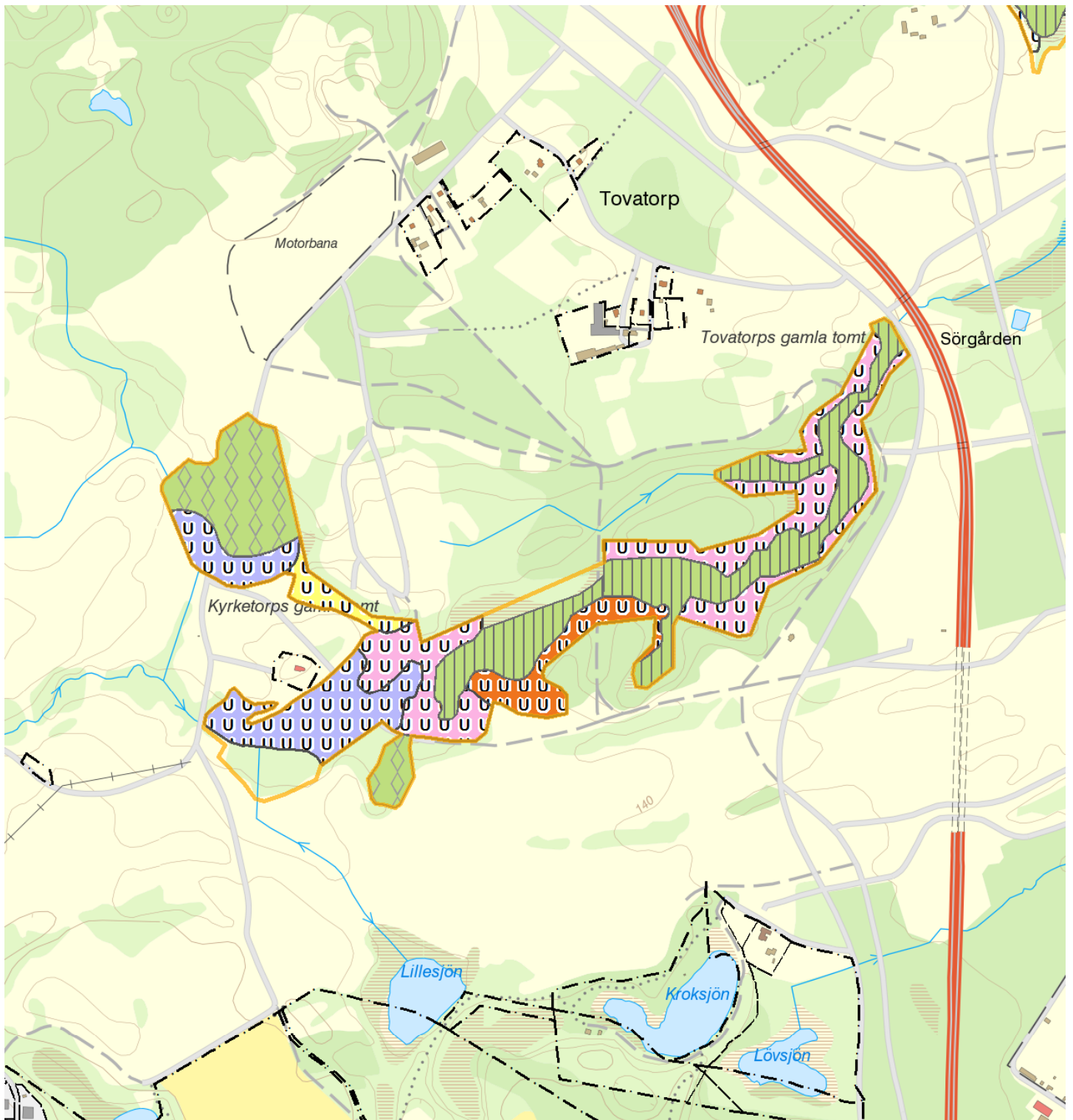
Bilaga 1. Karta med avgränsning av Natura 2000- området

Bilaga 2. Naturtypskarta







0 125 250 500 Meters





## Natura 2000-naturtypskarta, Tovatorpsbäcken SE0540220. Skövde kommun




 Natura 2000  
Habitatdirektivet


 9080 - Lövsumpskog

 9160 - Näringsrik ekskog

 Utvecklingsmark, icke  
Natura-naturtyp

### Målnaturtyp

 9010

 9020

 9050

 9080

**Utvecklingsmarken håller inte  
Natura 2000- naturtypsklass i dagsläget,  
men kan göra det på sikt och  
är viktig för att gynnsamt bevarandetillstånd  
ska uppnås i området.**