



Bevarandeplan för Natura 2000-området *SE0540150 Hene*



Natura 2000

Natura 2000 är ett ekologiskt nätverk av värdefulla naturområden inom EU. Utpekande av Natura 2000 - områden bygger på krav som finns i EU:s fågeldirektiv och art- och habitat-direktiv. Syftet är att hejda utrotning av vilda djur och växter och att hindra att deras livs-miljöer förstörs. Alla medlemsländer ska peka ut områden dels för fåglar som anges i EU:s fågeldirektiv, dels för naturtyper och arter som anges i art- och habitatdirektivet. Genom utpekandet åtar sig länderna att de utpekade värdena i områdena ska bevaras långsiktigt. Natura 2000-nätverket är en av hörnstenarna i EU:s arbete för att bevara biologisk mångfald. I fågeldirektivet och habitatdirektivet listas 170 naturtyper och sammanlagt cirka 900 växt- och djurarter som särskilt värdefulla. 90 av naturtyperna och drygt 100 av djur- och växtarterna i habitat- direktivets bilaga 1 och 2 finns i Sverige. Därtill häckar regelbundet cirka 60 av fågeldirektivets fåglar i vårt land.

Bevarandeplaner

För varje Natura 2000- område ska Länsstyrelsen ta fram en beskrivning. Detta ska göras i särskilda bevarandeplaner eller i en skötselplan om området även är naturreservat. I planen ska det finnas en beskrivning av området med bevarandesyfte, bevarandemål och beskrivningar av de naturtyper och arter som ska bevaras och bidra till gynnsam bevarandestatus. Hot mot Natura 2000-områdets arter och natur- typer, och behov av bevarandeåtgärder, t ex skydd eller skötsel, ska beskrivas. Informationen ska underlätta förvaltningen av området och tillståndsprövningar enligt miljöbalken.

Bevarandeplanen ska fastställas av Länsstyrelsen, som även är ytterst ansvarig för att målsättningen med området uppfylls. Bevarandeplanen ska revideras när ny kunskap tillkommer eller när förutsättningar för området ändras. Den ska tas fram och hållas aktuell i dialog med berörda intressenter, och det är värdefullt om den som har ny information kontaktar Länsstyrelsen. Bevarandeplanen är inte ett juridiskt bindande dokument. För formell reglering av skydd eller skötsel kan andra beslut behövas, t ex skydds- beslut för naturreservat. Föreskrifter enligt eventuella skyddsbeslut gäller parallellt med den tillståndsplikt som gäller inom Natura 2000.

I bevarandeplanen redovisas gränser, naturtyper och arter enligt bästa tillgängliga kunskap. I de fall där ny kunskap har till kommit, har Länsstyrelsen för avsikt att föreslå dessa ändringar till regeringen när nästa tillfälle ges. Vid förvaltning och tillståndsprövning utgår man ifrån i verkligheten förekommande naturtyper, varför det är nödvändigt att bevarandeplanen redovisar dessa, även om de inte har hunnit beslutas av regeringen.

Tillståndsplikt och samråd

För att inte skada naturvärden krävs tillstånd för verksamheter eller åtgärder som på ett betydande sätt kan påverka miljön i ett Natura 2000-område. Det kan även gälla åtgärder utanför Natura 2000-området, om de kan påverka miljön i området. Detta regleras i miljöbalken (7 kap. 27-29§§). Då det kan vara svårt att avgöra vilka åtgärder som på ett betydande sätt kan påverka naturvärden behöver man samråda med Länsstyrelsen före genomförandet. Vid skogsbruksåtgärder hålls samråd med Skogsstyrelsen. Mer information finns hos Länsstyrelsen, läs på webben eller kontakta en handläggare.

Kartor

Information om naturtypers utbredning och arter i ett enskilt område går att hitta med hjälp av kartverktyget Skyddad natur. Det kan nås på Naturvårdsverkets hemsida genom att söka på ”*kartverktyget skyddad natur*”. I kartverktyget söker du upp aktuellt område och klickar på namnet för mer information.



LÄNSSTYRELSEN
VÄSTRA GÖTALANDS LÄN

Therese Ericsson

Bevarandeplan för Natura 2000-området SE0540150 Hene

Kommun: Skövde

Områdets totala areal: 155,3 ha

Bevarandeplanen uppdaterad av Länsstyrelsen: 2017-11-13

Bevarandeplanen fastställd av Länsstyrelsen: 2017-12-20

Markägarförhållanden:

Hene är kommunalt, privat och statligt ägt.

Regeringsbeslut, historik:

SPA: Nej, pSCI: 1998-01-01, SCI: 2005-01-01, SAC: 2011-03-01, regeringsbeslut
M2010/4648/Nm

Naturtyper och arter som ska bevaras i området:

Naturtyper och arter enligt art- och habitatdirektivet samt fågeldirektivet:

6210 - Kalkgräsmarker

9050 - Näringsrik granskog

9070 - Trädklädd betesmark

9080 - Lövsumpskog

1013 - Kalkkärrsgrynsnäcka, *Vertigo geyeri*

Bevarandesyfte

Det överordnade bevarandesyftet för Natura 2000-nätverket är att bidra till bevarandet av biologisk mångfald genom att bibehålla eller återskapa gynnsam bevarandestatus för de naturtyper och arter som omfattas av EUs fågeldirektiv eller art- och habitatdirektiv. För det enskilda Natura 2000-området är det överordnade syftet att bevara eller återställa ett gynnsamt tillstånd för de naturtyper eller arter som utgjort grund för utpekandet av området.

Prioriterade bevarandevärden: Att bevara olika typer av lövträdsklädda marker (nordlig ädellövskog, lövskogar i branter, trädklädda betesmarker och lövsumpskogar), ängsgranskogar (näringsrika granskogar) och öppna hävdade gräsmarker (kalkgräsmarker och silikatgräsmarker). Vidare är det prioriterat att bevara såväl hävdgynnad flora och fauna i de betade markerna samt de arter som är knutna till de slutna skogarna.

Motivering: Många av områdets skogsbestånd har till stor del undantagits från skogsbruk alternativt att skogsbruk bedrivits i liten skala, detta gäller speciellt i branterna. Mängden död ved är på flera ställen enastående, vilket skapar goda livsmiljöer för vedlevande arter bland mossor, lavar och vedsvampar. Den näringsrika och kalkpåverkade marken gynnar en rik flora av såväl örter som marksvampar. Flera av de betade hagarna har en karaktäristisk hävdgynnad flora med flera kalkgynnade arter och förekomsten av äldre hagmarksträd är god. Sammantaget hyser området en mängd olika livsmiljöer vilket bidrar till en mycket varierad och rik flora och fauna med flera rödlistade och hotade arter.

Prioriterade åtgärder: Skogsnaturtyperna lämnas till huvudsakligen fri utveckling. I lövträdsbestånd bör inväxande gran hållas borta. Fortsatt bete av både de trädklädda och öppna gräsmarkerna. Hävd genom slätter kan vara ett alternativ till bete. Enstaka gamla hagmarksträd bör frihuggas från igenväxande vegetation. Föryngring av nya hagmarksträd, exempelvis ek, kan behöva säkerställas, vilket kan ske genom röjning av konkurrerande vegetation.

Beskrivning av området

Natura 2000-området Hene är beläget ost och nordost om Skultorp i Skövde kommun. Området omfattar mindre delar av Billingens nästan plana diabasplatån, diabasbranter och olika grad av sluttande mark nedanför branterna. I de norra delarna av området finns ett välutvecklat kraftigt kuperat kamelandskap. En golfbana är inflikad i kamelandskapet och ligger i anslutning till området. Risängsbäcken rinner fram i en vackert utformad ravin i den östra delen. Järnvägen i form av västra stambanan och riksväg 26 ligger på några ställen kant i kant med Natura 2000-området. Området består av ett nordligt och ett sydligt delområde.

Området karaktäriseras av en stor areal lövdominerad skog. Det gäller varierande ädelövikaskogar, bland annat ädellövsskogar i branter, samt klibbalsumpskogar och ekhagar. Även äldre näringsrik granskog finns representerad. Hela området ligger i ett gammalt kulturlandskap som har brukats under mycket lång tid. Det tidigare brukandet bedrevs dock småskaligt, vilket efter hand som jordbruket moderniserades har lett till att mindre tidigare öppna gräsmarker av så väl åker som slätter- och betesmarker har vuxit igen och idag ofta består av lövrika skogar. Även det småskaliga skogsbruket upphörde i takt med att även brukandet av skogen blev modernare och effektivare. Många av bestånden har i stort sett inte berörts av någon skogsskötsel på mer än 50 år, i vissa områden under ännu längre tid. Särskilt brantavsnitten har varit orörda sedan lång tid, vilket även kan förklaras av dess svårtillgänglighet. Detta medför att det, framförallt i slutningszonerna, finns stora mängder död ved. Markerna är näringsrika och starkt kalkpåverkade. Detta medför att många kalkgynnade lundväxter finns i området. Också marksvampfloran kännetecknas av god förekomst av kalkgynnade arter.

Inom området finns mindre delar av öppen betesmark där delar av marken är gamla naturbetesmarker med artrik hävdgynnad flora. Förekomst av kalkgynnade växter visar att kalkpåverkan i marken är tydlig. Delar av kulturbetesmarken är av sådan karaktär att den på sikt skulle kunna utvecklas till naturbetesmark.

Sammantaget finns ett flertal naturtyper representerade i området och förekomsten av karaktäristiska och typiska arter är god, liksom förekomsten av rödlistade och hotade arter. Genom bildandet av naturreservatet Hene-Skultorp, vilket inkluderar nästan hela Natura 2000-området Hene samt de två mindre Natura 2000-områdena Bissgården och Kullabolet, ges naturvärdena ett gott skydd samt möjlighet att på sikt utvecklas och förstärkas ytterligare. Ytterligare beskrivningar av områdets naturvärden finns under rubriken "beskrivning" för respektive naturtyp.

Hene-Skultorps-området är förutom ett viktigt område för bevarande av naturvärden också ett

viktigt område för friluftslivet. Närheten till tätorterna Skövde och Skultorp samt den förhållandevis orörda naturen i kombination med rester av ett öppet odlingslandskap är ett viktigt skäl för detta. Natura-området ligger både inom riksintresse för naturvård och för friluftsliv.

Vad kan påverka negativt

Natura 2000-området sköts enligt gällande skötselplan för naturreservatet Hene-Skultorp (för information om skötsel se rubriken "bevarandeåtgärder"). Så länge detta sker bedöms risk för negativ påverkan på områdets naturvärde vara liten. En mindre del av Natura 2000-området i norr är dock oskyddat. Här finns en mindre areal trädklädd betesmark, vilken ingår i en större betesmark. Hotet mot den oskyddade marken bedöms idag som liten. Faktorer som generellt kan påverka områdets naturvärden beskrivs nedan.

Skogsnaturtyperna (ädellövskog, näringsrik granskog och lövsumpskog) kan påverkas negativt av olika former av produktionsinriktat skogsbruk. Avverkningar och virkeshantering med tunga fordon, liksom markberedning och dikning, kan skada för naturtyperna viktiga markförhållanden, samt leda till förändrad hydrologi. Större uttag av träd leder även till att träden med dess strukturer och trädlevande arter försvinner vilket oftast är negativt för naturtyperna. För de lövdominerade naturtyperna kan även invandrande gran utgöra ett problem liksom att älg och annat vilt kan försvåra/förhindra föryngring av lövträd.

För de hävdade områdena (trädklädd betesmark och öppen kalk- och silikatgräsmark) gäller att minskad eller upphörd hävd på sikt kan leda till igenväxning av buskar och träd samt utarmning av den hävdgynnade floran och faunan. Även direkt näringstillförsel genom gödsling och indirekt näringstillförsel genom tillskottsutfodring och sambete med gödslad vall kan missgynna den konkurrenssvaga floran. För den dynglevande insektsfaunan kan användning av avmaskningsmedel som innehåller avermectin vara negativ, och bör därför endast användas vid behov. Avverkning av gamla hagmarksträd samt bortförsel av död ved kan påverka de trädklädda betesmarkerna negativt. Brist på föryngring av nya hagmarksträd kan även hota hagens kvaliteter och luftföroreningar kan vara ett hot mot den känsliga epifytfloran på träden. Bete med hästar kan orsaka skada om de gnager på barken på de gamla hagmarksträden.

Bevarandeåtgärder

Gällande regelverk

- Det krävs tillstånd för att bedriva verksamheter eller vidta åtgärder som på ett betydande sätt kan påverka miljön i ett Natura 2000-område. Även åtgärder som utförs utanför området kan vara tillståndspliktiga om de kan påverka områdets naturtyp negativt. Tillstånd krävs inte för verksamheter och åtgärder som direkt hänger samman med eller är nödvändiga för skötseln och förvaltningen av det berörda området (7 kap 28 a § miljöbalken).
- Nästan hela området ligger inom naturreservatet Hene-Skultorp. Beslut och skötselplan 2004-11-15.
- Området ligger inom riksintresse för naturvård och friluftsliv.

Skydd

Nästan hela Natura 2000-området ingår i naturreservatet Hene-Skultorp. En mindre del av Natura 2000-området i norr är oskyddat. Här finns en mindre areal trädklädd betesmark, vilken ingår i en större betesmark. Så länge betesmarken betas bedöms hotet mot den oskyddade marken som liten. Området bedöms inte vara i behov av ytterligare skydd. Naturreservatets skötselplanen stämmer väl överens med bevarandet av områdets naturtyper och art.

Skötsel

Skogsnaturtyperna lämnas till huvudsakligen fri utveckling. I lövträdsområden bör inväxande gran röjas bort vid behov. Enstaka gammelträd kan gynnas av att frihuggas från igenväxande

vegetation. All död ved lämnas orörd i bestånden.

Betesmarkerna bör fortsätta att betas med nötkreatur. Hävd genom slåtter kan vara ett alternativ till bete i vissa delar. Rójningar av buskar och sly samt igenväxande gran bör genomföras vid behov. Blommande och bärande träd bör värnas, men det får ej ske på bekostnad av den hävdgynnade floran. Frihuggning av gamla hagmarksträd med rik epifytflora kan vara aktuellt i enstaka fall. För att säkerställa förnygring av nya hagmarksträd, exempelvis ek, kan det vara nödvändigt att röja bort konkurrerande vegetation. All naturligt död ved lämnas i området och läggs gärna i bryn och solexponerade lägen. År 2017 omfattas delar av betesmarkerna av miljöersättning för särskilda värden enligt landsbygdsprogrammet (2016-2020) och en åtagandeplan för skötseln av området är knuten till ersättningen.

Eventuella diken med avvattande effekt på utpekade naturtyper bör läggas igen.

Uppföljning av naturtyper och arter

Länsstyrelsen ansvarar för att uppföljning av bevarandemål genomförs. Uppföljningen ska ske enligt de manualer för skyddade områden som har tagits fram av Naturvårdsverket. Mätbara mål, så kallade målindikatorer, ska registreras i databasen SkötselDOS. Dessa målindikatorer följs sedan upp. Målsättningen är att kunna se om de bevarandemål som satts upp i bevarandeplaner och skötselplaner uppfylls, att skötseln fungerar och att Natura 2000 - naturtyperna och arterna har gynnsamt tillstånd.

Naturtyper och arter enligt art- och habitatdirektivet samt fågeldirektivet:**6210 - Kalkgräsmarker**

Areal: 0,1 ha. Arealen fastställd i regeringsbeslut

Beskrivning

Omedelbart under diabasbranten söder om Skultorps nabbe är två större kraftledningars dragna. Under dessa finns betesmarker där den övervägande delen är gamla slåtter- och betesmarker som inte har varit uppodlade. De betas tillsammans med de gamla åkermarkerna som är belägna nedanför. Rönjningsinsatser har genomförts och betesmarken är glest bevuxet med buskar och blommande träd av olika slag. Brynfåglar som törnskata, törnsångare, hämpling och grönfink häckar i detta område.

Trots varierande hävd över åren finns många hävdgynnade arter. Bland karaktärsarter noteras exempelvis darrgräs, brudbröd samt slåtterfibbla och bland typiska arter noteras jordtistel, fältgentiana, klasefibbla, rödkämpar, kärringtand och sommarfibbla. Jordtistel, klasefibbla, slåtterfibbla och sommarfibbla är också rödlistade arter. Ytterligare rödlistade arter som växer här är vanlig backsippa, backtimjan, ljus solvända och månlåsbräken. Brand övriga rödlistade arter har sexfläckig blomcock och fager vaxskivling dokumenterats.

Endast södra änden av denna gräsmark ingår i Natura 2000-området. Hela gräsmarken ingår dock i Hene-Skultorps naturreservat.

Generellt beskrivs naturtypen som torra till friska, hävdpräglade kalkrika gräsmarker nedanför trädgränsen ofta med ett mycket stort inslag av örter. Naturtypen har utvecklats genom lång hävdkontinuitet. Krontäckning av träd och buskar, som inte är av igenväxningskaraktär, är 0 - 30%. Hävdgynnade arter ska finnas. Ibland kan dessa marker vara viktiga orkidélokaler. Välbevarad grundvattenstatus är en viktig förutsättning för att naturtypen ska ha fortsatt höga bevarandevärden.

Exempel på typiska arter för naturtypen är spåtistel, låsbräken, trollsmultron, kärringtand, ängshavre, jungfrulin, mindre blåvinge, skogsvisslare och silversmygare.

Naturtypen är känslig för igenväxning, ökad beskuggning, uppluckrad grässvål samt konkurrens från ohävsarter och främmande arter. Naturtypen är även känslig för förändringar i ansluten grundvattenförekomst, fragmentering och minskade populationer av karakteristiska och typiska arter.

Bevarandemål

Arealen Kalkgräsmark (6210) ska vara minst 0,1 hektar. Regelbunden hävd genom bete eller slåtter ska påverka området. Ingen skadlig ansamling av förna (t.ex. gammalt fjolårsgräs) ska finnas i området efter vegetationsperiodens slut. Typiska och karakteristiska arter samt andra naturligt förekommande arter ska finnas och förnyra sig.

Naturtypen ska ha en ostörd hydrologi och näringsstatusen i marken ska vara naturlig. Ingen antropogen näringstillförsel, inklusive tillskottsutfodring av betesdjur eller sambete med gödslad vall, ska förekomma. Gräsmarken ska vara öppen, endast enstaka träd och buskar kan förekomma. Typiska kärlväxter ska förekomma allmänt-rikligt. Igenväxningsvegetation och negativa arter som t.ex. brännässlor, hundäxing och skräppor, ska saknas eller endast förekomma i mycket begränsad utsträckning. För naturtypen främmande eller invasiva arter

ska inte förekomma, exempel på invasiv art är lupin.

Negativ påverkan

Kalkgräsmarken sköts enligt gällande skötselplan för naturreservatet Hene-Skulторp. Så länge detta sker bedöms risk för negativ påverkan på gräsmarkens naturvärden vara liten. För ytterligare information se rubriken "negativ påverkan" på områdesnivå.

Bevarandeåtgärder

- Underhåll av kraftledningen får inte påverka gräsmarken negativt. Vid röjning av träd och buskar bör blommande buskar lämnas, förutsatt att hävdgynnad flora inte tar skada. Allt röjningsvegetation ska tas bort från betesmarken. I övrigt se rubriken "bevarandeåtgärder" på områdesnivå.

Bevarandetillstånd

Bevarandetillståndet är något osäkert. Vid senaste uppföljningen av gräsmarker i skyddade områden, 2009, bedömdes hävden inte ha varit tillräckligt god.

9050 - Näringsrik granskog

Areal: 1,4 ha. Arealen fastställd i regeringsbeslut

Beskrivning

Näringsrik granskog förekommer i flera mindre bestånd i det norra delområdet. Fyra av bestånden ligger i sluttningarna ovanför golfbanan, mellan Skulltorps nabbe och Simsjövägen. Där finns rikligt med grova lågor och högstubbar och vissa avsnitt är helt oframkomliga på grund av omkullfallna träd. Utöver gran finns framförallt ek, björk, klibbal, alm och ask. Buskskiktet utgörs främst av hassel och skogstry. I fältskiktet finns vitsippa, blåsippa, harsyra och skogssallat tillsammans med lundväxter som tandrot, myskmadra, storrams, skogsbingel, desmeknopp och vårärt. Myskmadra, blåsippa, skogsbingel är typiska arter för naturtypen. Marksvampfloran innehåller många ovanliga och rödlistade arter. Trots att bestånden når upp till ett flertal av naturtypens kriterier har alla utom ett klassats som utvecklingsmark. Detta beror ofta på för låg beståndsålder och brist på kontinuitet av död ved i olika former. Det enda beståndet som idag når naturtypsstatus ligger sydväst om Risängen, norr om golfbanan.

Söder om f.d. Hene herrgård ligger ett stort sammanhängande område med grandominerad skog med örtrikt fältskikt. Så sent som 1955 var detta bestånd en grandominerad beteshage. Även om skogen idag har naturvärden uppfyller det inte kriterierna för naturtypen. Sydväst om detta bestånd, intill Risbäcken, finns dock ett bestånd som har längre skoglig kontinuitet och som under längre tid har påverkats av naturlig dynamik och störningar och därför har klassats som utvecklingsmark till näringsrik granskog. Den gamla grandominerande hagen har dock en viktig funktion som spridningsområde för typiska arter för naturtypen.

Naturtypen näringsrik granskog förekommer ofta på basisk berggrund och i södra Sverige ofta på mullrik brunjord. Naturtypen är näringsrik och torr-blöt och översilning kan förekomma. Naturtypen ligger ofta i sänkor, på dalbotten eller i sluttningar med finsediment och/eller rörligt markvatten men kan även förekomma på flack mark. Trädskiktets krontäckningsgrad är normalt 50-100%, och gran utgör minst 50% av grundytan.

Skogen ska vara, eller i en relativ nära framtid kunna bli naturskog eller likna naturskog med avseende på egenskaper och strukturer. Den kan ha påverkats av t.ex. plockhuggning, bete eller naturlig störning. Egenskaper och strukturer som är typiska för naturskog finns normalt även i yngre successionsstadier. Det ska finnas gamla träd och död ved och en kontinuitet för de aktuella trädslagen. Välbevarad grundvattenstatus är en viktig förutsättning för att naturtypen ska ha fortsatt höga bevarandevärden.

Exempel på typiska arter är: trolldruva, majbräken, strävlost, brudborste, guckusko, tibast, knärot, blåsippa, ormbär, svarta vinbär, underviol, mörk husmossa, skogshakmossa, kranshakmossa, trådticka, rosenticka, gul taggsvamp, ullticka, rynkskinn och porslinsspindling, grangräticka.

Naturtypen är känslig för faktorer som stör den skogliga kontinuiteten och den naturliga dynamiken. Den är också känslig för förändringar i hydrologin som t.ex. förändringar i ansluten grundvattenförekomst, fragmentering och minskade populationer av karakteristiska och typiska arter.

Bevarandemål

Arealen Näringsrik granskog (9050) ska vara minst 6,0 hektar. Skogen ska formas av naturliga störningar och intern dynamik. Småskaliga naturliga processer t ex åldrande, avdöende och omkullfallna träd och luckbildning liksom periodvisa omvälvande störningar t ex

insektsangrepp och stormfällning ska präglade skogen i området, speciellt i branterna. Till följd av naturliga störningar kan eventuellt yngre successionsstadier förekomma under perioder.

Trädskiktet ska vara olikåldrigt och flerskiktat och präglas av gran. Det ska finnas gamla granar och föryngringar av gran som efterträdare. Inslag av andra inhemska trädslag som exempelvis ek, björk, al och asp kan förekomma. För landet främmande arter, t ex ädelgranar, ska inte förekomma i bestånden. Det ska finnas ett varierande buskskikt främst bestående av hassel och skogstry. Gamla träd och död ved i olika former inklusive levande träd med döda träddelar ska ha en allmän till riklig förekomst. Det ska finnas en allmän till rikligt förekomst av typiska kärlväxtarter samt att typiska arter mossor, lavar och svampar ska förekomma tämligen allmänt.

Negativ påverkan

Den näringsrika granskogen tillåts sedan bildandet av naturreservatet Hene-Skultorp utvecklas fritt och formas av naturliga processer. Risk för negativ påverkan på skogsbestånden bedöms vara liten. För ytterligare information se rubriken "negativ påverkan" på områdesnivå.

Bevarandeåtgärder

Se under rubriken "bevarandeåtgärder" på områdesnivå.

Bevarandetillstånd

Näringsrik granskog har inte gynnsamt tillstånd i området, största delen av bestånden är klassade som utvecklingsmark. Detta beror till stor del på att flera av bestånden är för unga och att mängden död ved i olika former (främst äldre grov ved) är för liten. På sikt och genom att låta skogen få utvecklas fritt bedöms naturtypen ha goda möjligheter att nå gynnsamt tillstånd.

9070 - Trädklädd betesmark

Areal: 2,3 ha. Arealen fastställd i regeringsbeslut

Beskrivning

Utefter bergsfoten mellan Skultorps nabbe och Bissgårdens ekhage finns en trädklädd betesmark med välutvecklad grässvål rik på hävdgynnade arter. Betesmarken skulle dock kunna utvecklas ytterligare genom fortsatt regelbundet bete och tillräckligt betestryck.

Omedelbart öster om golfbanan finns en stark kuperad betesmark med trädklädda kullar. Området är ett vackert gammalt kulturlandskap med rösen, gamla ägovägar, odlingsterrasser m.m. Vissa delar av betesmarken har dock markskador från tidigare körning med bandfordon. Trädskiktet består av alm, fågelbär, ek, hägg, ask och björk. Hassel är vanlig i buskskiktet. Fältskiktet är i större delen av gräsmarken karaktäristiskt för kulturbetesmarker, hävdgynnade arter finns främst i kanterna mot skogen och på de trädklädda kullarna. Endast sydvästra delen av detta område uppfyller kriterierna för att klassas som naturtyp, övrig del av den trädklädda betesmarken är klassad som utvecklingsmark. Denna mark behöver ytterligare år av regelbunden hävd för att öka kvalitéerna och nå upp till naturtypskriterierna.

I norra delen av Natura-området, i närheten av bebyggelsen, finns ytterligare ett mindre parti med trädklädd betesmark. Även detta parti är klassat som utvecklingsmark. Den trädklädda marken ligger inom en i övrigt helt öppen betesmark.

Generellt förekommer naturtypen trädklädd betesmark på torr-blöt och näringsfattig-näringsrik fastmark. Träd- och buskskiktets krontäckningsgrad är 30-100% och utgörs av inhemska trädslag. Naturtypen inkluderar betade trädklädda hagmarker och betad skog. Naturtypen har lång hävdkontinuitet och lång trädkontinuitet och inslag av gamla träd. Bete förekommer normalt i naturtypen. Området ska hysa en från naturvårdssynpunkt värdefull artstock knuten till betespåverkan i fältskiktet och/eller till solbelysta hagmarksträd. Värden knutna till beteshävd finns. Artsammansättningen varierar beroende på geografisk belägenhet och markens produktionsförmåga. I hagmarkerna dominerar lövträd, ofta ek och björk men även lind, ask och i vissa fall tall förekommer. I den betade skogen dominerar oftast barrträd och björk, i södra Sverige även ek/bok. Trädklädda betesmarker med grova solbelysta lövträd är särskilt värdefulla eftersom träden i regel är artrika för fler organismgrupper.

Exempel på typiska arter för naturtypen är ormrot, knägräs, gökärt, rödkämpar, gullviva, ekspik, sotlav, gammeleksla, lunglav, ängsblåvinge, allmän bastardsvärmare och skogsnätfjäril.

Naturtypen är känslig för igenväxning, ökad beskuggning, näringstillförsel, bruten kontinuitet i trädskiktet. Den är också känslig för förändringar i hydrologin som t.ex. förändringar i ansluten grundvattenförekomst, fragmentering och minskade populationer av karaktäristiska och typiska arter.

Bevarandemål

Arealen Trädklädd betesmark (9070) ska vara minst 3,5 hektar. Årligt bete ska påverka naturtypens dynamik och struktur. Trädskiktet i bestånden kan variera, men ek, alm, ask, fågelbär, hägg och björk är vanliga inslag. Solexponerade, varma miljöer, såsom öppna gläntor och solbelysta träd, ska utgöra ett påtagligt inslag i naturtypen.

Buskskikt ska förekomma sparsamt och består av olika arter men framförallt hassel och blommande buskar. Gran, buskar och sly ska inte tillåtas ta överhanden och skada gamla och värdefulla hagmarksträd eller den betespräglade floran i området. För naturtypen främmande

eller invasiva arter ska inte finnas i området.

Följande strukturer/substrat ska finnas: gamla träd, träd med grov bark, håligheter och mulm ska förekomma tämligen allmänt. Död ved i olika former ska ha en måttlig förekomst. Typiska arter av mossor och lavar ska förekomma allmänt. Typiska kärlväxtarter ska förekomma tämligen allmänt. Negativa indikatorarter som exempelvis örnbräken, hundkex och brännässla ska saknas eller förekomma i mycket begränsad omfattning.

Negativ påverkan

Den trädklädda betesmarken sköts enligt gällande skötselplan för naturreservatet Hene-Skultorp. Så länge detta sker bedöms risk för negativ påverkan på betesmarkens naturvärden vara liten. Ett litet parti med trädklädd betesmark ligger utanför naturreservatet. Den trädklädda betesmarken ligger inom en större öppen betesmark som betas idag. Denna betesmark bör dock hållas under uppsikt så att inte hävden upphör. För ytterligare information se rubriken "negativ påverkan" på områdesnivå.

Bevarandeåtgärder

Se under rubriken "bevarandeåtgärder" på områdesnivå.

Bevarandetillstånd

De trädklädda betesmarkerna har inte gynnsamt tillstånd i området. Större delen av den trädklädda betesmarken klassas som utvecklingsmark. Ytterligare år av god beteshävd krävs för att uppfylla naturtypskriterierna och ett gynnsamt bevarandetillstånd. Möjligheten att på sikt nå gynnsamt tillstånd bedöms dock som goda.

9080 - Lövsumpskog

Areal: 4,2 ha. Arealen fastställd i regeringsbeslut

Beskrivning

Utmed områdets bäckar finns flera bestånd med karaktäristisk lövsumpskog. Det största beståndet, vilket består av en klibbalsumpskog, finns där Bergsbäcken och Risbäcken rinner samman. Klibbalarna är högvuxna och står i grupper, sannolikt beroende på avverkning tidigare under seklet. Vissa alar har utvecklade socklar. Grov ask, hägg och sälg utgör inslag i albeståndet. Tillgången på död ved är måttlig. Fältskiktet är fläckvis högvuxet med träjon, älgört, rörfen, skogssäv, kransrams, storrams, springkorn och videört. Här finns även ramslök, skogsbingel, stinksyska och blåsippan. Springkorn är en typisk art för naturtypen. I västra delen av sumpskogen, intill Bergsbäcken, har det tidigare (1925) funnits ett öppet rikkärr, kärret har med åren vuxit igen och ingår nu i sumpskogen. Då rikkärret förr var öppet fanns här den hotade kalkkärrsgrynsnäckan. När kärret växtigen försvann arten som inte trivs i slutna miljöer. År 2007 genomfördes en snäckinventering som visade att sumpskogen idag är en mycket gynnsam miljö för andra snäckarter. Här finns bland annat den hotade bukspolnsnäckan och de sällsynta arterna taggsnäcka och större skogsglanssnäcka.

Nedanför diabasbranten i det norra delområdet finns flera sumpskogsbestånd. Trädskiktet domineras även här av klibbal, men inslag av ask, gran, hägg, sälg och björk förekommer. Buskskiktet är svagt utbildat och utgörs av hassel, brakved m.m. I fältskiktet finns bl a skärmstarr, ramslök, gullpudra, lundelm och bäckbräsma. Gullpudra, bäckbräsma, skärmstarr är exempel på typiska arter för naturtypen.

Naturtypen lövsumpskog beskrivs generellt som fuktig till blöt lövskog med en täckningsgrad på 50-100 %, varav lövträd som ask och triviallöv utgör minst 50 % av grundytan. Videarter kan förekomma både i träd- och buskskiktet. Gran är vanligt inslag i naturtypen. Naturtypen förekommer på frisk-fuktig mark påverkad av högt grundvattnen. Översvämningar är vanligt. Sumpskog förekommer både på mineraljord och på torvmarker. Skogen ska vara, eller i en relativt nära framtid kunna bli naturskog eller likna naturskog. Det ska finnas gamla träd och död ved och en kontinuitet för de aktuella trädslagen. Träden står ofta på socklar. Skogen kan ha påverkats av t.ex. plockhuggning, bete eller naturlig störning. Vanligtvis formas skogen av naturliga störningar, men ibland, i brist på naturliga störningar, krävs aktiva insatser för att upprätthålla naturtypens strukturer och funktioner. Skogen kan under perioder befinna sig i yngre successionsstadier. Välbevarad grundvattenstatus är en viktig förutsättning för att naturtypen ska ha fortsatt höga bevarandevärden.

Exempel på typiska arter är missne, bäckbräsma, klotstarr, skärmstarr, springkorn, piskbaronmossa, mörk husmossa, dunmossa, stjärtmes, mindre hackspett och entita.

Naturtypen är känslig för faktorer som stör den skogliga kontinuiteten och den naturliga dynamiken. Den är också känslig för förändringar i hydrologin som t.ex. förändringar i ansluten grundvattenförekomst, fragmentering och minskade populationer av karaktäristiska och typiska arter.

Bevarandemål

Arealen Lövsumpskog (9080) ska vara minst 7,3 hektar (inkluderar arealen utvecklingsmark). Skogen ska formas av naturliga störningar och intern dynamik. Småskaliga naturliga processer t.ex. åldrande, avdöende och omkullfallna träd och luckbildning liksom periodvisa omvälvande störningar t.ex. översvämningar, insektsangrepp och stormfällning ska prägla skogen i området. Till följd av naturliga störningar kan eventuellt yngre successionsstadier

förekomma under perioder. Näringsstatusen ska vara naturlig och hydrologin ostörd. Varken avvattande eller tillrinnande diken som har en negativ påverkan på sumpskogen ska finnas.

Trädskiktet ska domineras av klibbal, men det kan förekomma inslag av andra inhemska trädslag som ask, hägg, sälg, björk och gran. För naturtypen främmande och/eller invasiva trädarter ska inte finnas området. Följande strukturer/substrat ska finnas: gamla träd allmänt-rikligt förekommande; död ved i olika former tämligen allmänt förekommande. Typiska arter av kärlväxter och mossor ska förekomma tämligen allmänt.

Negativ påverkan

Lövsumpskogen tillåts sedan bildandet av naturreservatet Hene-Skultorp utvecklas fritt och formas av naturliga processer. Risk för negativ påverkan på skogsbestånden bedöms vara liten. För ytterligare information se rubriken "negativ påverkan" på områdesnivå.

Bevarandeåtgärder

Se under rubriken "bevarandeåtgärder" på områdesnivå.

Bevarandetillstånd

Två av bestånden med lövsumpskog når idag upp till kriterierna för naturtypen, men vissa brister råder, övriga bestånd är klassad som utvecklingsmark. Bevarandetillståndet är därför inte gynnsamt. På sikt och genom att låta skogen få utvecklas fritt bedöms naturtypen ha goda möjligheter att nå gynnsamt tillstånd.

1013 - Kalkkärrsgrynsnäcka, *Vertigo geyeri*

Artens förekomst är fastställd i regeringsbeslut.

Beskrivning

År 2007 genomfördes en snäckinventering som visade att kalkkärrsgrynsnäckan inte finns kvar i området. Arten fanns tidigare i västra delen av sumpskogen intill Bergsbäcken. Här har det tidigare (1925) funnits ett öppet rikkärr, kärret har med åren växt igen och är nu en sluten sumpskog. Kalkkärrsgrynsnäckan trivs inte i slutna miljöer och har därför försvunnit från området. Inventeringen visade dock att sumpskogen är mycket rik på andra arter av landlevande snäckor.

Kalkkärrsgrynsnäckan kommer att rapporteras bort från området när Länsstyrelsen ges nytt uppdateringsuppdrag.

Utvecklingsmark

Inom Natura 2000-området Hene liksom i hela naturreservatet Hene-Skulltorp finns stora arealer som har klassats som utvecklingsmark, det gäller både skogsbestånd och gräsmarker. Detta kan till stor del förklaras av att hela området ligger i ett gammalt kulturlandskap som har brukats under mycket lång tid. Det tidigare brukandet bedrevs småskaligt, vilket efter hand som jordbruket moderniserades har lett till att mindre tidigare öppna gräsmarker av så väl åker som slåtter- och betesmarker har vuxit igen och idag ofta består av lövrika skogar. Flera av skogsbestånden har påverkats av småskaligt skogsbruk. De gynnsamma markförhållandena har bidragit till att tidigare öppna marker vuxit igen förhållandevis snabbt och att även död ved bildas förhållandevis fort. I samband med upprättandet av Natura 2000-området och senare bildandet av ett naturreservat ges naturtyperna möjlighet att bevara och utveckla sina naturvärden. På sikt genom att i huvudsak låta skogsbestånden få utvecklas fritt samt att fortsätta att hävda gräsmarkerna genom bete och slåtter bedöms utvecklingsmarkerna ha goda möjligheter att nå upp till kriterierna för att klassas som Natura-naturtyp. Nedan följer en beskrivning av kända utvecklingsmarker som idag inte är utpekade som naturtyper i området. Vad gäller faktorer som kan påverka naturtyperna negativt se rubriken "vad kan påverka negativt" på områdesnivå, det samma gäller bevarandeåtgärder, se rubriken "bevarandeåtgärder" tidigare i dokumentet.

6270 Silikatgräsmarker

I nordöstra delen av Natura 2000-områdets norra delområde, i angränsning till järnvägen och norr om en liten ekhage, finns en öppen betesmark med förhållandevis artrik flora. Även i den södra delen av det norra delområdet, sydost om Skulltorps nabben, finns en del av en betad hagmark (tidigare åker) som även den har bedömts ha potential att utvecklas till en silikatrik gräsmark. Genom fortsatt årlig beteshävd bedöms gräsmarken ha goda möjligheter att nå upp till kvalitéerna för att klassas som natura naturtypen silikatgräsmark.

Generellt beskrivs naturtypen silikatgräsmarker som artrika, hävdpräglade gräsmarker nedanför trädgränsen på torra till friska, silikatrika jordar. Naturtypen har utvecklats genom lång hävdkontinuitet. Krontäckning av träd och buskar, som inte är av igenväxningskaraktär, är 0 - 30%. Silikatgräsmarker är den vanligaste betesmarkstypen i Sverige och har vanligen en örtrik markvegetation. Örtrikedomen gör dem viktiga för många insekter, inte minst fjärilar och bin. Naturtypen kan uppträda i olika skepnader beroende på bland annat fuktighet och klimat. Välbevarad grundvattenstatus är en viktig förutsättning för att naturtypen ska ha fortsatt höga bevarandevärden.

Exempel på typiska arter för naturtypen är blåsuga, slåttergubbe, darrgräs, jungfrulin, slät dyngbagge (m.fl. dyngbaggsarter), månhornsbagge, vårtordyvel, ängspärlemorfjäril, smultronvisslare och slåttergräsfjäril.

Naturtypen är känslig för igenväxning, ökad beskuggning, uppluckrad grässvål samt konkurrens från ohävsarter och främmande arter. Naturtypen är även känslig för förändringar i ansluten grundvattenförekomst, fragmentering och för minskade populationer av karakteristiska och typiska arter.

9020 Nordliga ädellövskogar

Nästan hela Natura 2000-områdets södra delområde består av ädellövskog. Här finns ett stort bestånd dominerat av ek med stort inslag av hassel, men även inslag av asp och björk. Området

är det största sammanhängande ek-hasselpartiet i Sydbillingenområdet. Trädskiktet domineras av 80-åriga ekar, vilket är något för ungt för att klassas som Natura-naturtyp. De högre liggande delarna har ett fältskikt som dominerar av ris och kruståtel, förekomsten av hasselbuskar är sparsam. I de lägre liggande delarna är marken näringsrik med gott om lundväxter. Sett till hela beståndet finns här karaktärsarter som ek, lind, alm, ask, hassel, blåsippa och skogsbingel. Blåsippa och skogsbingel samt storrams är exempel på typiska arter i beståndet.

Med ökad ålder samt ökad mängd strukturer som död ved i olika former kommer beståndet att nå upp till naturtypskriterierna för Natura-naturtyp. I det fall eken kommer att dominera i beståndet kommer det att klassas till naturtyp näringsrik ekskog (9160), mer troligt är att inslaget av andra lövträd kommer att öka med tiden och att beståndet i stället ska klassas som nordlig ädellövskog (9020). Ett alternativ är att vissa delar av beståndet i framtiden klassas som näringsrik ekskog och vissa som nordlig ädellövskog.

Nordliga ädellövskogar förekommer också i Natura-områdets norra delområde. Här är bestånden mer splittrade och består av mindre bestånd insprängda bland andra naturtyper. Något större bestånd finns längs Risängsbäcken. Trädskiktet varierar, här växer exempelvis ask, alm, ek, sälghägg, fågelbär, björk och klibbal, vilket ofta beror på läget i terrängen. Inslag av gran och tall förekommer också. Skogen är mestadels grov och högvuxen, men yngre partier förekommer. Hassel och skogstry är vanligt förekommande i buskskiktet. Fältskiktet består ofta av lundväxter med typiska arter som hässleklocka, kramsrams, storrams och tandrot. Anledningen till att bestånden har klassats som utvecklingsmark är flera, vanligtvis är bestånden igenväxande gamla hagmarker med något för ungt trädskikt samt att tillgången på död ved kan vara för liten, framför allt när det gäller gammal grov ved. Mängden typiska arter kan även vara för liten alternativt att de är dåligt spridda i bestånden. Bestånden kommer att utvecklas och nå upp till naturtypskriterierna i takt med att beståndet får fortsätta att utvecklas fritt.

Generellt förekommer nordliga ädellövskogar (9020) på mark som är torr-fuktig och relativt näringsrik. Näringsrik ekskog (9160) förekommer företrädesvis på frisk till fuktig näringsrik mark. Fältskiktet är ofta örtrikt och lundväxter är vanligt förekommande. Risväxter kan förekomma i nordliga ädellövskogar, men är sällsynt i näringsrika ekskogar. För nordliga ädellövskogar är trädskiktets krontäckningsgrad normalt 50-100%, och ädellövträd utgör normalt minst 50% av grundytan, men lövdominerad naturskog med ned till 30% ädellöv kan föras till naturtypen. Viktiga komponenter i trädskiktet är ek, alm, ask, lind och lönn. När det gäller näringsrik ekskog består grundytan av minst 50 % ek.

Generellt gäller att båda skogstyperna ska vara, eller i en relativt nära framtid kunna bli naturskog eller likna naturskog med avseende på egenskaper och strukturer. Naturtyperna ska ha en lång kontinuitet som lövträdbärande mark. De kan ha påverkats av t.ex. plockhuggning, bete eller naturlig störning. Betes- eller slätterbruk har vanligtvis förekommit men områdena är nu igenvuxna. Naturtyperna är vanligtvis mycket artrika och rödlistade arter av epifytiska kryptogamer, vedlevande insekter, samt marklevande flora och fauna förekommer. Naturtyperna är ofta rika på marksvampar. Välbevarad grundvattenstatus är en viktig förutsättning för att naturtyperna ska ha fortsatt höga bevarandevärden.

Många av de typiska arterna för naturtyperna sammanfaller. Exempel på typiska arter är trolldruva, skogsbingel, storrams, lunglav, fällmossa, platt fjädermossa, västlig njurlav, bårdlav, grynnig filtlav, hasselticka och rutskin.

Naturtyperna är känsliga för faktorer som stör den skogliga kontinuiteten och den naturliga

dynamiken. De är också känslig för förändringar i hydrologin som t.ex. förändringar i ansluten grundvattenförekomst, fragmentering och minskade populationer av karakteristiska och typiska arter.

9180 Ädellövskog i branter

Brantskogar finns utefter hela diabasbranten i det norra delområdet samt strax söder om Skultorps nabbe. I branterna finns ädellövträd som ask, alm, lind och lönn med inslag av ek, fågelbär, hägg, asp och gran. Träden är ställvis gamla, särskilt lindarna som växer i diabasklipporna. I några mindre branta partier växer förhållandevis ung lönn. Buskarna i branterna utgörs av måbär, skogstry och hassel. Fältskiktet är örtrikt med stort inslag av lundväxter. Bland intressanta arter i fältskiktet märks skogssvingel, långsvingel, storgröe, strävlost, myskmadra, lundstjärnblomma, trolldruva, springkorn och vårärt. Vårärt, trolldruva, strävlost och skogssvingel är typiska arter för naturtypen. Trädskiktet har en rik epifytflora i så gott som hela området. En typisk epifyt är lunglav, almlav och västlig njurlav. Även floran på block och diabasväggar hyser känsliga arter. Hela branten är rik på död ved och området hyser en rik vedsvampsflora där flera rödlistade arter förekommer. Kända rödlistade arter i branten är skogssvingel, strävlost, almlav, västlig njurlav, kandelabersvamp och narntagging. Ädellövskogarna i branterna är idag klassade som utvecklingsmark på grund av för få gamla träd i beståndet samt att kontinuiteten av död ved har bedömts vara för låg. Skogarna bedöms dock på sikt genom att få utvecklas fritt ha goda möjligheter att nå upp till kriterierna som krävs för att klassas som naturtypen ädellövriska branter.

Naturtypen förekommer generellt både på basrikt och silikatrikt underlag och återfinns främst i bergsbranter, i blockrika rasavlagringar samt i raviner. Naturtypen omfattar både svala och fuktiga samt torra och varma miljöer. Översilade partier förekommer sällsynt. Trädskiktets krontäckningsgrad är 30-100% och ädellövträd utgör minst 50% av grundytan. Ask, alm, lind, lönn och ek är viktiga komponenter i trädskiktet. Inslag av triviallöv kan förekomma relativt rikligt. Skogen ska vara, eller i en relativt nära framtid kunna bli naturskog eller likna naturskog med avseende på egenskaper och strukturer som exempelvis varierad ålder på träden, förekomst av död ved och gamla träd och att det finns kontinuitet av de aktuella, förekommande trädslagen. Buskskiktet är ofta väl utvecklat och fältskiktet är ofta av örttyp. Artrik flora och fauna finns både i skuggiga och solexponerade lägen. Naturtypen är epifytrik.

Exempel på typiska arter är trolldruva, smånunneört, skogsbingel, skogssvingel, baronmossor, guldlockmossa, platt fjädermossa, grov fjädermossa, piskbaronmossa, grov baronmossa, fällmossa, klippfrullaria, lunglav, garnlav, stiftgelélav och läderlappsav.

Naturtypen är känslig för faktorer som stör den skogliga kontinuiteten och den naturliga dynamiken. Den är också känslig för förändringar i hydrologin som t.ex. förändringar i ansluten grundvattenförekomst, fragmentering och minskade populationer av karakteristiska och typiska arter.

Dokumentation

- ArtDatabanken. 2015. Rödlistade arter i Sverige 2015. ArtDatabanken SLU, Uppsala.
- Artportalen. ArtDatabanken SLU. www.artportalen.se. Uttag 2017-08-08.
- Länsstyrelsen i Skaraborgs län. Områden av riksintresse för naturvård och friluftsliv samt områden med geografiska bestämmelser.
- Länsstyrelsen Västra Götalands län. 2004 Skötselplan för naturreservatet Hene-Skultorp. Beslut 2004-11-15.
- Länsstyrelsen Västra Götalands län. 2011. Inventering av sällsynta grynsnäckor i Västra

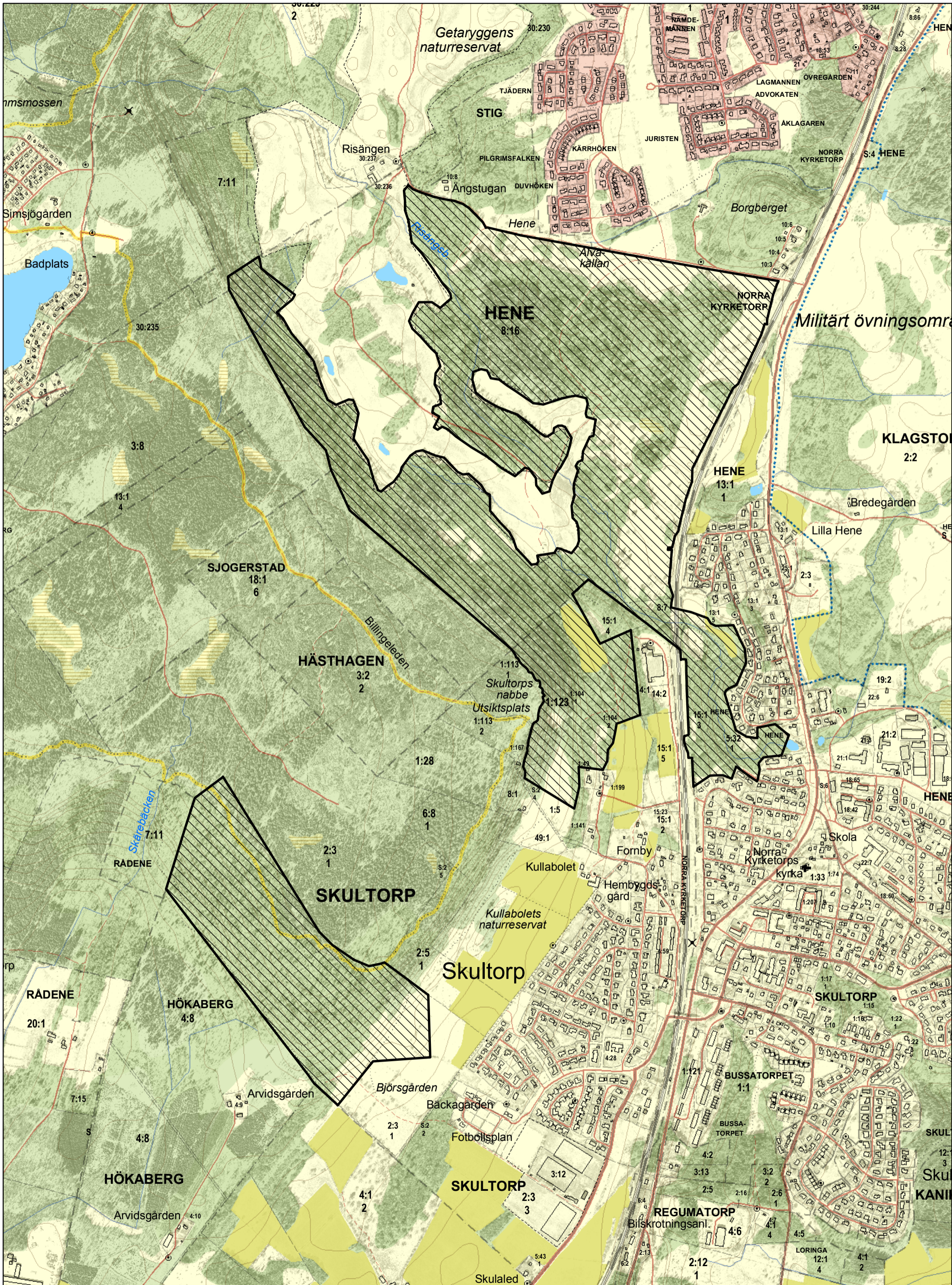
Götalands län 2007-2009. Rapport 2011:61.

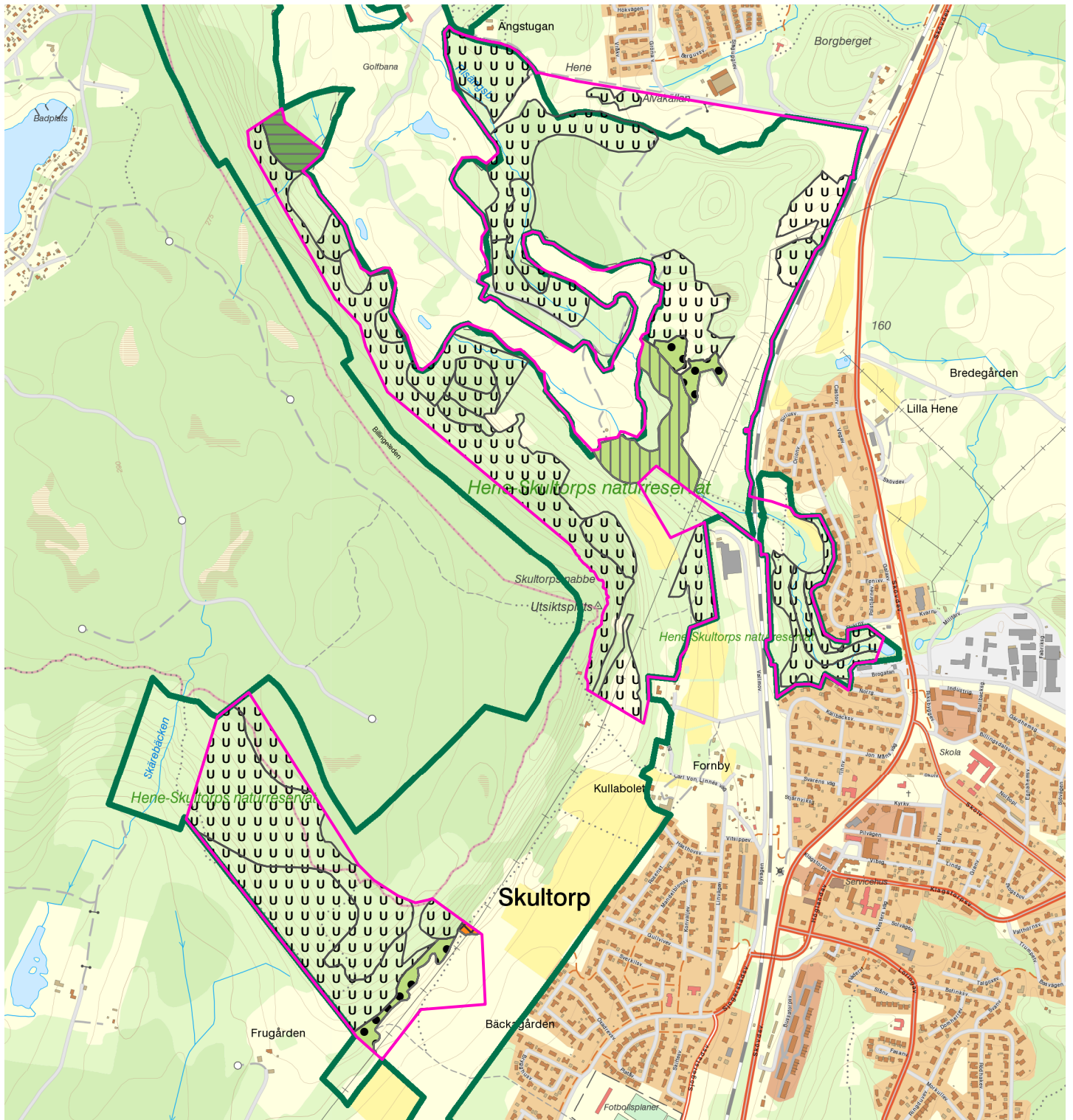
- Miljö- och hälsoskyddsnämnden, Skövde kommun. 1991. Lövskogar i Skövde kommun.
- Miljö- och hälsoskyddsnämnden, Skövde kommun. 1992. Ängs- och hagmarker i Skövde kommun.
- Naturvårdsverket. Art- och naturtypsvisa vägledningar. www.naturvardsverket.se/Stod-i-miljoarbetet/Vagledning/Natura-2000/. 2017-08.
- Skövde kommun. 1998. Naturvårdsplan för Skövde kommun, Västra Götalands län.

Bilagor

Bilaga 1. Natura 2000-områdets avgränsning

Bilaga 2. Naturtypskarta





Natura 2000-naturtypskarta, Hene SE0540150 Skövde kommun



-  6210 - Kalkgräsmarker
-  9050 - Näringsrik granskog
-  9070 - Trädklädd betesmark
-  9080 - Lövsumpskog
-  utvecklingsmark
-  Natura 2000 Habitatdirektivet
-  Naturreservat

Största delen av Natura 2000-området är klassad som utvecklingsmark, vilken på sikt kommer att nå upp till kriterierna för naturtyp. Det är viktigt att utvecklingsmarken liksom idag befintliga naturtyper inte påverkas negativt.