



# Bevarandeplan för Natura 2000-området *SE0530210 Lilla Rydet*



## Natura 2000

Natura 2000 är ett ekologiskt nätverk av värdefulla naturområden inom EU. Utpekande av Natura 2000 - områden bygger på krav som finns i EU:s fågeldirektiv och art- och habitat-direktiv. Syftet är att hejda utrotning av vilda djur och växter och att hindra att deras livs-miljöer förstörs. Alla medlemsländer ska peka ut områden dels för fåglar som anges i EU:s fågeldirektiv, dels för naturtyper och arter som anges i art- och habitatdirektivet. Genom utpekandet åtar sig länderna att de utpekade värdena i områdena ska bevaras långsiktigt. Natura 2000-nätverket är en av hörnstenarna i EU:s arbete för att bevara biologisk mångfald. I fågeldirektivet och habitatdirektivet listas 170 naturtyper och sammanlagt cirka 900 växt- och djurarter som särskilt värdefulla. 90 av naturtyperna och drygt 100 av djur- och växtarterna i habitatdirektivets bilaga 1 och 2 finns i Sverige. Därtill häckar regelbundet cirka 60 av fågeldirektivets fåglar i vårt land.

## Bevarandeplaner

För varje Natura 2000- område ska Länsstyrelsen ta fram en beskrivning. Detta ska göras i särskilda bevarandeplaner eller i en skötselplan om området även är naturreservat. I planen ska det finnas en beskrivning av området med bevarandesyfte, bevarandemål och beskrivningar av de naturtyper och arter som ska bevaras och bidra till gynnsam bevarandestatus. Hot mot Natura 2000-områdets arter och natur- typer, och behov av bevarandeåtgärder, t ex skydd eller skötsel, ska beskrivas. Informationen ska underlätta förvaltningen av området och tillståndsprövningar enligt miljöbalken.

Bevarandeplanen ska fastställas av Länsstyrelsen, som även är ytterst ansvarig för att målsättningen med området uppfylls. Bevarandeplanen ska revideras när ny kunskap tillkommer eller när förutsättningar för området ändras. Den ska tas fram och hållas aktuell i dialog med berörda intressenter, och det är värdefullt om den som har ny information kontakter Länsstyrelsen. Bevarandeplanen är inte ett juridiskt bindande dokument. För formell reglering av skydd eller skötsel kan andra beslut behövas, t ex skyddsbeslut för naturreservat. Föreskrifter enligt eventuella skyddsbeslut gäller parallellt med den tillståndsplikt som gäller inom Natura 2000.

I bevarandeplanen redovisas gränser, naturtyper och arter enligt bästa tillgängliga kunskap. I de fall där ny kunskap har till kommit, har Länsstyrelsen för avsikt att föreslå dessa ändringar till regeringen när nästa tillfälle ges. Vid förvaltning och tillståndsprövning utgår man ifrån i verkligheten förekommande naturtyper, varför det är nödvändigt att bevarandeplanen redovisar dessa, även om de inte har hunnit beslutas av regeringen.

### Tillståndsplikt och samråd

För att inte skada naturvärden krävs tillstånd för verksamheter eller åtgärder som på ett betydande sätt kan påverka miljön i ett Natura 2000-område. Det kan även gälla åtgärder utanför Natura 2000-området, om de kan påverka miljön i området. Detta regleras i miljöbalken (7 kap. 27-29§§). Då det kan vara svårt att avgöra vilka åtgärder som på ett betydande sätt kan påverka naturvärden behöver man samråda med Länsstyrelsen före genomförandet. Vid skogsbruksåtgärder hålls samråd med Skogsstyrelsen. Mer information finns hos Länsstyrelsen, läs på webben eller kontakta en handläggare.

## Kartor

Information om naturtypers utbredning och arter i ett enskilt område går att hitta med hjälp av kartverktyget Skyddad natur. Det kan nås på Naturvårdsverkets hemsida genom att söka på ”*kartverktyget skyddad natur*”. I kartverktyget söker du upp aktuellt område och klickar på namnet för mer information.



LÄNSSTYRELSEN  
VÄSTRA GÖTALANDS LÄN

Maria Johansson

## Bevarandeplan för Natura 2000-området SE0530210 Lilla Rydet

Kommun: Ulricehamn

Områdets totala areal: 3,2 ha

Bevarandeplanen uppdaterad av Länsstyrelsen: 2017-06-02

Bevarandeplanen fastställd av Länsstyrelsen: 2017-12-20

Markägarförhållanden:

Området är privatägt.

Regeringsbeslut, historik:

SPA: Nej, pSCI: 2004-04-01, SCI: 2005-01-01, SAC: 2011-03-01, regeringsbeslut  
M2010/4648/Nm

### Naturtyper och arter som ska bevaras i området:

Naturtyper och arter enligt art- och habitatdirektivet samt fågeldirektivet:

6230 - Stagg-gräsmarker

6270 - Silikatgräsmarker

6510 - Slätterängar i låglandet

### Bevarandesyfte

Det överordnade bevarandesyftet för Natura 2000-nätverket är att bidra till bevarandet av biologisk mångfald genom att bibehålla eller återskapa gynnsam bevarandestatus för de naturtyper och arter som omfattas av EUs fågeldirektiv eller art- och habitatdirektiv. För det enskilda Natura 2000-området är det överordnade syftet att bevara eller återställa ett gynnsamt tillstånd för de naturtyper eller arter som utgjort grund för utpekandet av området.

Prioriterade bevarandevärden: Det främsta syftet är att bevara de artrika ängs- och betesmarkerna som här är klassade som 6270 silikatgräsmarker och 6510 slätterängar i låglandet

Motivering: Ängs- och betesmarkerna i området är artrika med flera rödlistade arter som t.ex. tidig fältgentiana, månlåsbråken och slättergubbe. Både naturtypen 6270 och naturtypen 6510 har ogynnsam bevarandestatus på biogeografisk nivå.

Prioriterade åtgärder: Årligt bete och slätter. Området bör omfattas av åtagandeplan för betesmarker och slätterängar med särskild skötsel eller av ett skötselavtal. Skötseln ska vara

anpassad till de krav som tidig fältgentianan och andra skyddsvärda arter ställer på slätter och betespåsläpp.

### Beskrivning av området

Lilla Rydet är en ensamliggande gård i den höglänta skogsbygden i östra delen av Ulricehamns kommun. Bebyggelsen ligger på en höjd omgiven av de småskaliga och kuperade odlingsmarkerna. Utpekade områden består dels av en betesmark i sluttningen väster om gården och dels en slätteräng som omger en liten åker i öster. Enligt den äldre ekonomiska kartan från 1890-talet är båda rester av tidigare större sammanhängande ängsmarker.

Slätterängen är botaniskt mycket rik med flera slättergynnade arter och bl a svinrot och ängsskallra förekommer rikligt. Delar av betesmarken har tidigare varit åkermark och i dessa partier finns fortfarande tydliga spår av kvävepåverkan. I den östra delen av betesmarken, som aldrig varit odlad, återfinns dock en artrik flora med bl a jungfrulin, stagg och slättergubbe.

Området ligger inom riksintresse för naturvård.

### Vad kan påverka negativt

En förutsättning för att områdets värden skall bevaras är att odlingsmarkerna inte påverkas av åtgärder som medför ökad beskuggning, markskador eller förnaansamling. Även åtgärder på öppen mark utanför utpekade områden kan ha negativa konsekvenser. Avverkning, gallring eller andra skogsbruksåtgärder inom skogsmark i anslutning till områdena är inte något direkt hot. En förutsättning är att dock att mycket stor försiktighet iakttas om utdrivning av virke sker genom områdena.

Området skulle påverkas negativt av:

- Felaktig skötsel, utebliven och/eller otillräcklig hävd. Svagt betestryck kan utgöra ett hot med igenväxning som följd. För tidigt betespåsläpp eller året-runt-bete kan bl.a. ge trampskador. Slätter vid fel tidpunkt eller med fel redskap kan också påverka negativt.
- För intensivt bete när blomningen är som störst. Det kan leda till att växterna inte hinner blomma och sätta frö, vilket på sikt utarmar floran.
- Spridning av kemikalier som bekämpningsmedel och växtnäringsämnen, gödsel samt annat som ökar näringstillförseln. (T.ex. näringsläckage från omgivande åkermark, stödutfodring i naturtyperna och dess betesfällor och sambete med gödselad vall påverka artsammansättningen negativt).
- Användning av avmaskningsmedel som innehåller avermectin är negativ för den dynglevande insektsfaunan och bör därför endast användas vid behov.
- Introduktion av främmande arter, t.ex. insådd av vallväxter eller trädgårdsväxter.
- Upplag och deponier, t.ex. deponering av halmbalar.
- Ändrad markanvändning i eller i anslutning till objektet, t.ex. upphörd hävd, uppodling av betesmark, plantering av gran.
- Markexploatering t.ex. grävning, schaktning, täktverksamhet och andra ingrepp som kan skada markvegetationen.
- Åtgärder som förändrar hydrologin som t.ex. dikning, dikesrensning och dämning.
- Exploatering som t.ex. uppförande av byggnad, anläggande av väg, mark- eller luftledning.
- Underhållsarbeten längs befintlig väg.

Se också rubriken ”negativ påverkan” under respektive naturtyp.

### Bevarandeåtgärder

Förutom vad som i övrigt gäller enligt miljöbalken och annan miljölagstiftning krävs tillstånd för

att bedriva verksamheter eller vidta åtgärder som på ett betydande sätt kan påverka miljön i ett Natura 2000-område. Tillstånd krävs inte för verksamheter och åtgärder som direkt hänger samman med eller är nödvändiga för skötseln och förvaltningen av det berörda området (7 kap 28 a § miljöbalken).

Området bör omfattas av åtagandeplan för betesmarker och slätterängar med särskild skötsel eller av ett skötselavtal. Området sköts år 2016 med bete på 6270 silikatgräsmarken och slätter på 6510 slätterängen och omfattas av åtagandeplan för betesmarker och slätterängar med särskild skötsel.

Se också rubriken ”bevarandeåtgärder” under respektive naturtyp.

### **Uppföljning av naturtyper och arter**

Länsstyrelsen ansvarar för att uppföljning av bevarandemål genomförs. Uppföljningen ska ske enligt de manualer för skyddade områden som har tagits fram av Naturvårdsverket. Mätbara mål, så kallade målindikatorer, ska registreras i databasen SkötselDOS. Dessa målindikatorer följs sedan upp. Målsättningen är att kunna se om de bevarandemål som satts upp i bevarandeplaner och skötselplaner uppfylls, att skötseln fungerar och att Natura 2000 - naturtyperna och arterna har gynnsamt tillstånd.

**Naturtyper och arter enligt art- och habitatdirektivet samt fågeldirektivet:****6230 - Stagg-gräsmarker**

---

*Areal:* 0,55 ha. Arealen fastställd i regeringsbeslut

**Beskrivning**

Slätterängen i lilla Rydet är inrapporterad som denna naturtyp. Slätterängen har lång kontinuitet som slätteräng och fler arter som är typiska för slätterängar. Den bör därför klassas om till 6510, slätterängar i låglandet och 6230 stagg-gräsmarker bör rapporteras bort nästa gång länsstyrelsen har möjlighet att rapportera in naturtypsändringar till Regeringen.

## 6270 - Silikatgräsmarker

---

*Areal:* 0,59 ha. Arealen fastställd i regeringsbeslut

### Beskrivning

Vid Lilla Rydet finns denna naturtyp i den östra kanten av betesmarken väster om gården. Området är i stort öppet med fristående björk och rönn. Vissa delar är påverkade av kvävegödsling men florán är till stor del artrik med arter som är typiska för naturtypen som bl a månlásbráken (rödlistad som nära hotad enligt rödlistan 2015), blásuga, jungfrulin, sláttergubbe (rödlistad som sárbar enligt rödlistan 2015), svinrot, darrgrás och liten bláklocka.

Generellt sett omfattar naturtypen artrika, hävdpräglade grásmarker nedanför trädgránsen pá torra till friska, silikatrika jordar. Naturtypen har utvecklats genom lång hävdkontinuitet. Krontäckning av träd och buskar, som inte är av igenváxningskaraktär, är 0 - 30%. Silikatgrásmarker är den vanligaste betesmarkstypen i Sverige och har vanligen en örtrik markvegetation. Örtrikedomen gör dem viktiga för många insekter, inte minst fjárilar och bin. Naturtypen kan upptráda i olika skepnader beroende pá bland annat fuktighet och klimat. Typiska arter är blásuga, sláttergubbe, darrgrás, jungfrulin, slát dyngbagge (m.fl. dyngbaggsarter), mánhornsbagge, vártordyvel, ángspárlemorfjáril, smultronvisslare, sláttergrásfjáril m.fl.

Naturtypen är känslig för igenváxning, ökad beskuggning, uppluckrad grássvål samt konkurrens från ohävdsarter och frámmande arter. Naturtypen är även känslig för förändringar i ansluten grundvattenförekomst, fragmentering och för minskade populationer av karaktéristiska och typiska arter.

### Bevarandemål

Arealen av Silikatgrásmarker (6270) ska vara minst 0,59 hektar. Regelbunden hävd ska páverka området, genom árligt bete (ej vintertid), eller genom slátter och efterbete. Ingen skadlig ansamling av förna (t.ex. fjolársgrás) ska finnas i området efter vegetationsperiodens slut. Typiska och karaktéristiska arter samt andra naturligt förekommande arter ska finnas och förnygra sig. Naturtypen ska ha en ostörd hydrologi och náringstatusen i marken ska vara naturlig. Krontäckningen av träd och buskar ska vara liten. Varken vedartad eller örtartad igenváxningsvegetation ska förekomma mer än i begránsad utsträckning. För naturtypen frámmande arter ska inte förekomma. Typiska arter ska finnas allmänt-rikligt.

### Negativ páverkan

Naturtypen är mycket känslig för alla átgärder som medför ökad beskuggning, markskador, förnaansamling eller ökad náringstatus. Samhágnad betesdrift med intilliggande gödslad ákermark kan vara negativt. Vid eventuell slátter är felaktiga redskap, som rotorslátteraggregat, röjság o dyl. negativt liksom även slátter under olámplig tid. Eftersom marken tidigare utnyttjats som slátteráng har vinterbete mycket stor negativ effekt. Se också under rubriken ”vad kan páverka negativt” för hela området.

### Bevarandeátgärder

En förutsättning för gynnsamt bevarandetillstånd är att naturtypen sköts genom árlig naturvárdsinriktad betesdrift alternativt slátter med lie och/eller slátterbalk under perioden 15 juli - 15 augusti. Vid slátter får höet torka pá plats och förs sedan bort. Vid slátter bör området efterbetas för att den artrika florán skall bevaras. Bete bör inte ske efter vegetationsperiodens slut. Se också rubriken ”bevarandeátgärder” för hela området.

Bevarandetillstånd

Bevarandetillståndet är år 2017 gynnsamt.



## 6510 - Slätterängar i låglandet

---

*Areal:* 0 ha. Arealen ej fastställd i regeringsbeslut

*Ny Areal:* 0,55 ha. Ny Areal, ännu ej fastställd i regeringsbeslut

### Beskrivning

Naturtypen finns vid Lilla Rydet i den välhävdade slätteräng som omgärdar åkerlyckan sydost om gården. Utspridda i ängen står ett fåtal björkar och rönnar samt något körsbärsträd. Marken är till största delen frisk och dominerad av en artrik svinrotsäng. Många slättergynnade kärlväxter som är typiska för naturtypen förekommer enligt Länsstyrelsens uppföljning av gräsmarker i skyddade områden år 2016.t.ex ängsskallra, svinrot, darrgräs, prästkrage pillerstarr, hirsstarr, liten blåklocka, jungfrulin, jungfru marie nycklar och tidigblommande fältgentiana (rödlistad som starkt hotad enligt rödlistan 2015)

Generellt sett utgörs naturtypen av artrika, torra – friska, hävdpräglade ängar. Naturtypen har utvecklats genom lång kontinuitet av slätterängsskötsel (och ofta även använts som betesmark på senare tid). Krontäckning av träd och buskar är 0 – 30%. Hävdgynnade arter ska finnas. Typiska arter (kärlväxter) är: kattfot, slättergubbe, slätterfibbla, ormrot, darrgräs, Jungfru Marie nycklar, nattviol, prästkrage, jungfrulin, svinrot, rödklint, ängsnycklar, hirsstarr, pillerstarr m.fl. samt (fjärilar): ängspärlemorfjäril, skogsvisslare, vitfläckig guldvinge, slättergräsfjäril, skogsnätfjäril, ängsblåvinge, smultronvisslare m.fl.

Naturtypen är känslig för igenväxning, ökad beskuggning, förnaansamling, ökad näringsstatus, uppluckrad gräsvål samt konkurrens från ohävdarter och främmande arter. Naturtypen är även känslig för förändringar i ansluten grundvattenförekomst, fragmentering och för minskade populationer av karakteristiska och typiska arter.

### Bevarandemål

Arealen Slätterängar i låglandet (6510) ska vara minst 0,55 hektar. Regelbunden slätter, vid traditionell tidpunkt, och efterbete ska påverka gräsmarken. Ingen skadlig ansamling av förna (t.ex. fjolårsgräs) ska finnas i området efter vegetationsperiodens slut. Typiska och karakteristiska arter samt andra naturligt förekommande arter ska finnas och föryngra sig. Naturtypen ska ha en ostörd hydrologi. Näringsstatusen i marken ska vara naturlig. Krontäckningen av träd och buskar ska saknas eller vara liten. Varken vedartad eller örtartad igenväxningsvegetation ska förekomma mer än i begränsad utsträckning. För naturtypen främmande arter ska inte förekomma. Det ska finnas födoresurser såsom pollen- och nektarresurser som kan utnyttjas av framförallt olika fjärilsarter. Typiska kärlväxter ska förekomma tämligen allmänt.

### Negativ påverkan

Naturtypen är mycket känslig för alla åtgärder som medför ökad beskuggning, markskador, förnaansamling eller ökad näringsstatus. Vid brukande av åkermarken är det därför viktigt att inte gödsel, kalk eller bekämpningsmedel sprids på intilliggande ängsmark. Slätter med felaktiga redskap, som rotorslätteraggregat, röjsåg eller liknande kan vara mycket negativ liksom även slätter under olämplig tid. Efterbete med nötkreatur och/eller häst är sannolikt en förutsättning för att den artrika floran ska bevaras. Eftersom marken under lång tid brukats som äng kan dock övergång till permanent betesdrift eller vinterbete ha mycket stor negativ effekt. Se också under rubriken ”vad kan påverka negativt” för hela området.

### Bevarandeåtgärder

Årlig slätter med lie eller motormanuell slätterbalk under perioden 15 juli till och med den 31 augusti. Höet får torka på plats och transporteras sedan bort. Årligt efterbete bör ske under

minst 3 veckor dock ej efter vegetationsperiodens slut. Vid behov röjs sly i området bort genom återkommande röjningar. Bränning av kvarstående fjolårsförna under vårvinter (före 15 april) kan vara positivt om hävden varit svag föregående år. Skötseln ska vara anpassad till de krav som tidigblommande fältgentianan och andra skyddsvärda arter ställer på slåtter och betespåsläpp. Ytterligare utglesning av den angränsande skogen vore sannolikt positivt.

#### Bevarandetillstånd

Bevarandetillståndet är år 2017 gynnsamt.

**Dokumentation**

Artportalen. ArtDatabanken SLU. [www.artportalen.se](http://www.artportalen.se). Uttag 2017-05.

Länsstyrelsen i Älvsborgs län. 1989: Områden av riksintresse för naturvård och friluftsliv samt områden med geografiska bestämmelser.

Länsstyrelsen i Älvsborgs län. 1989: Ängs- och hagmarker, Ulricehamns kommun. Rapport 1989:5.

Länsstyrelsen Älvsborgs län. 1994: Värdefulla odlingslandskap i Älvsborgs län. Länsstyrelsen i Älvsborgs län, Rapport 1994:5.

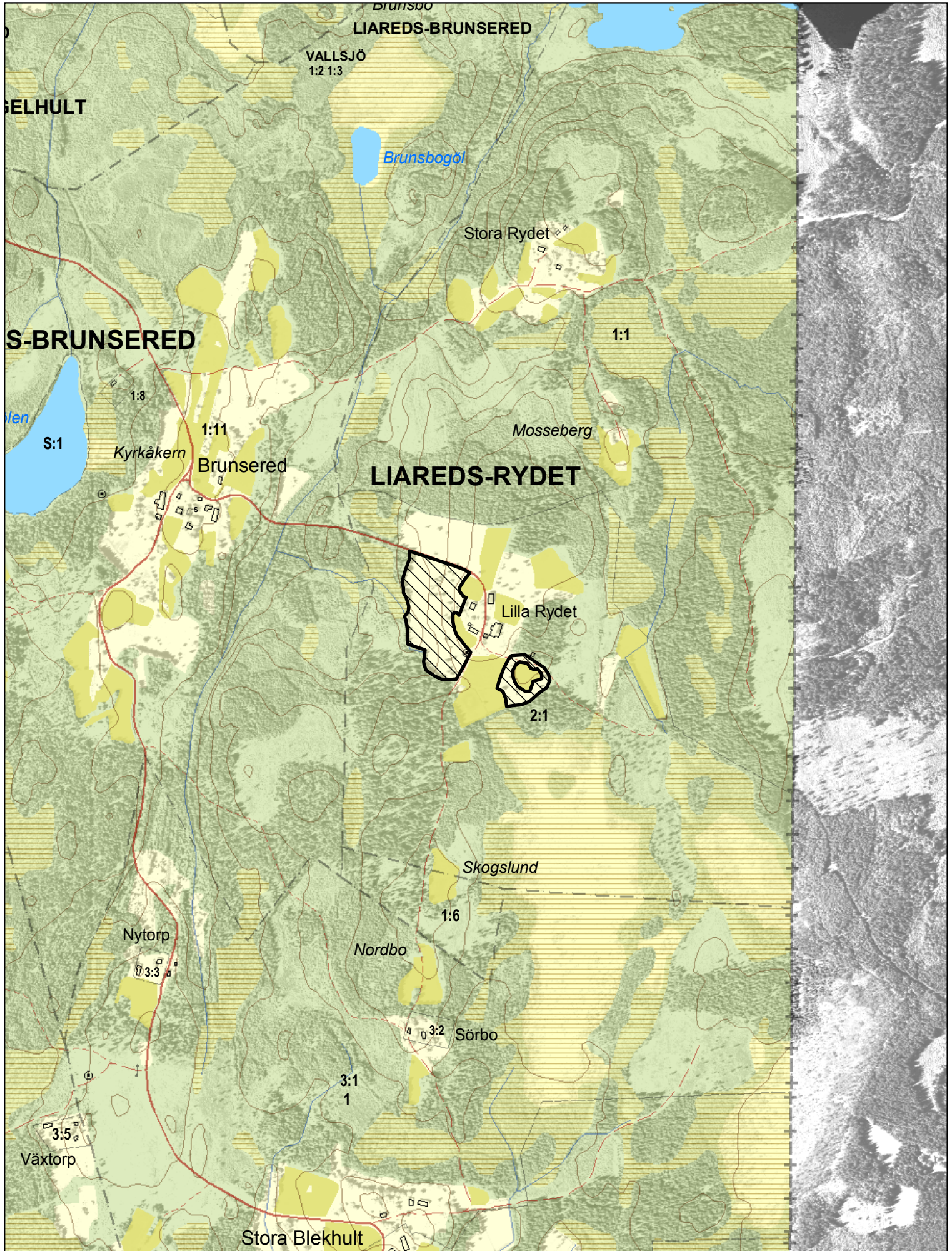
Nationell bevarandeplan för odlingslandskapet (National Conservation Plan for the Agricultural Landscape). ISBN 91-620-4815-5.

Naturvårdsverket. Art- och naturtypsvisa vägledningar. [www.naturvardsverket.se/Stod-i-miljoarbetet/Vagledningar/Natura-2000/](http://www.naturvardsverket.se/Stod-i-miljoarbetet/Vagledningar/Natura-2000/). 2017-05.

**Bilagor**

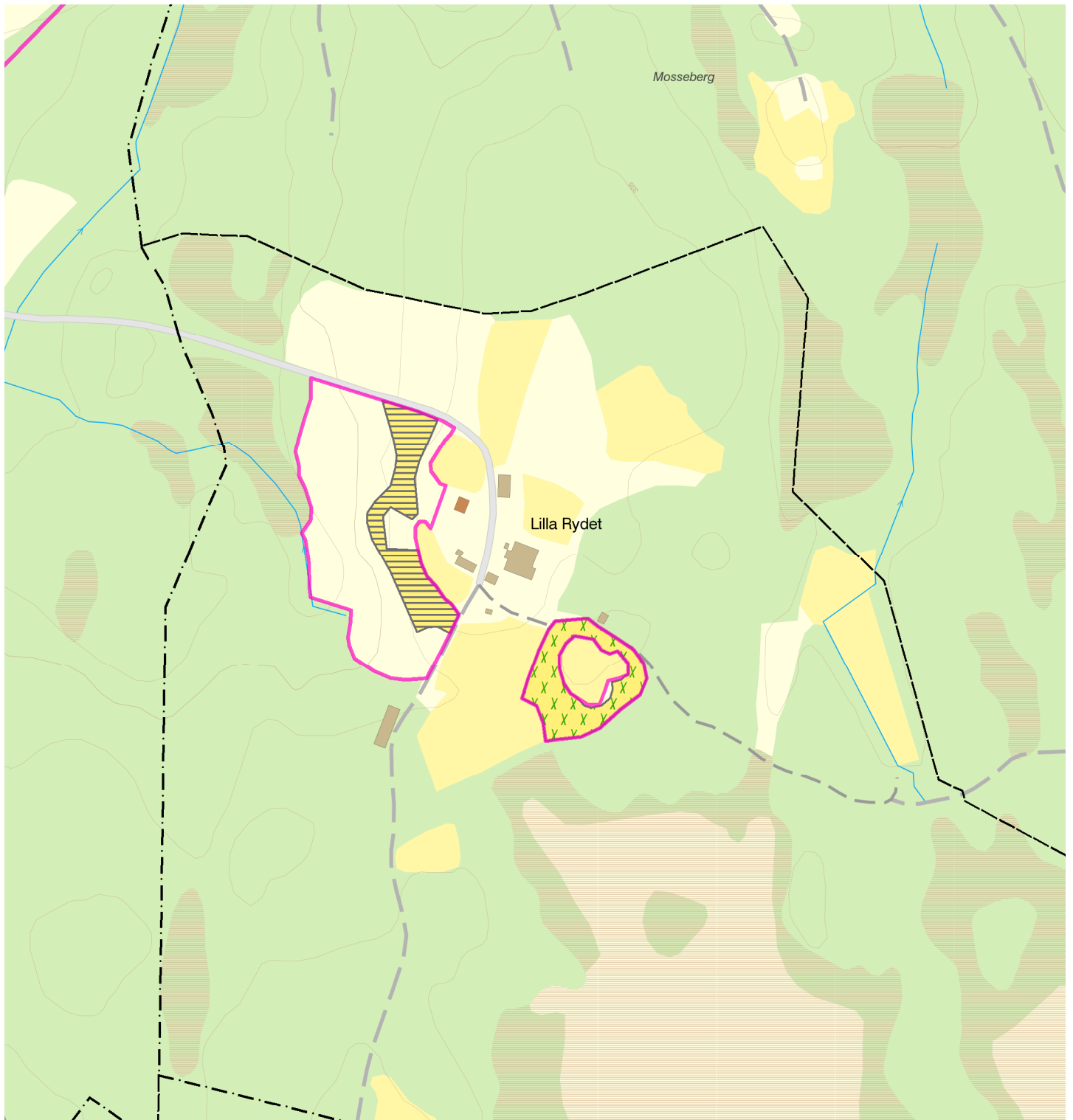
Bilaga 1. Natura 2000-områdets avgränsning

Bilaga 2. Naturtypskarta




0 125 250 500 Meters


Map scale 1:10 000. Original printed 2009-01-30. Copyright Lantmäteriet 2009, dnr 106-2004/188-O.



**Natura 2000-naturtypskarta, Lilla Rydet SE0530210  
Ulricehamns kommun**



 Natura 2000  
Habitatdirektivet

 6270 - Silikatgräsmarker

 6510 - Slätterängar i  
låglandet